

いけだ

IKEDA CITY

広
報

12月号
2022

NO.
1225

特集

令和5年度から
第7次池田市総合計画が
スタートします

大手門

第7次 令和5年度から

池田市総合計画が スタートします



まちの将来像と、その将来像を実現するための施策の方向性を示すものです。

基本構想

基本構想に示したまちの将来像の実現に向けて、体系別の施策を示すものです。

基本計画

計画の構成

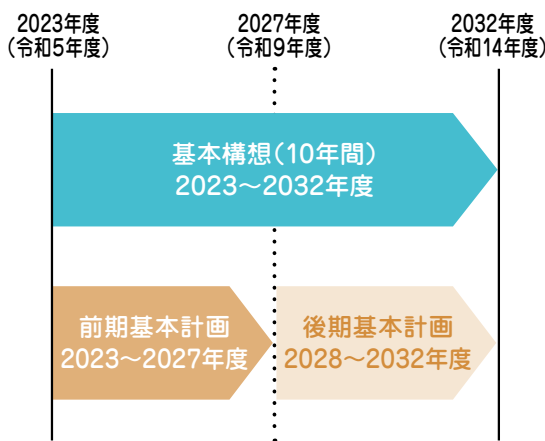
第7次池田市総合計画は、「基本構想」と「基本計画」の2層で構成します。

総合計画とは、「住みやすい」「住んでみたい」「住んでよかった」と感じられるまちであり続けるために、めざすべき中長期的な将来像を描き、それを実現するための基本的な目標や必要となる施策を明らかにするものです。

現行の第6次池田市総合計画が今年度目標年度を迎えます。この間、時代の変化に伴う人々のライフスタイルや価値観の多様化とともに、少子高齢化と人口減少の進行、そして頻発する自然災害や新型コロナウイルス感染症などの諸課題に対し、持続可能で強じんな社会の実現が求められてきました。このような中、めざすまちの将来像を描き、その実現のための市政運営の指針を示すために、第7次池田市総合計画を策定します。

計画の期間

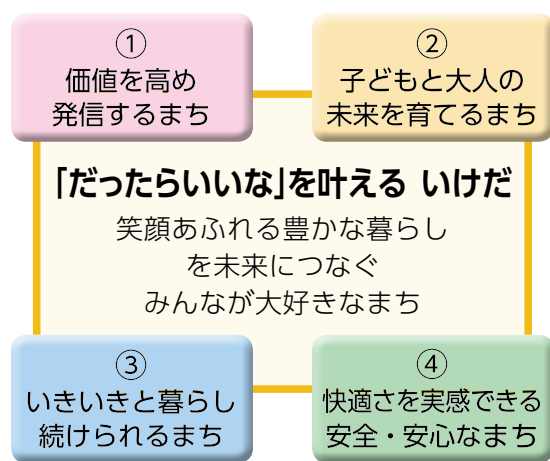
基本構想は2023～32年度の10年間、基本計画は前期と後期に分け、前期基本計画は2023～27年度、後期基本計画は2028～32年度のそれぞれ5年間とします。



めざすまちの将来像

第7次池田市総合計画でめざすまちの将来像は、「笑顔あふれる豊かな暮らしを未来につなぐみんなが大好きなまち」です。

さらに、市民のまちへの愛着を深めるとともに、まちづくりへの多様な想いを叶えることで、まちの価値の持続的な向上につなげることをめざします。この将来像のキャッチフレーズを公募アイデアの中から「『だったらいいな』を叶えるいけだ」に決定し、この実現に向けた目標として、4つのまちの将来イメージを設定します(将来イメージに即した施策の柱の内容は4ページ参照)。



まちづくりの進め方

まちづくりを進めるに当たっては、次の3つを全ての施策に通じる基本的な考え方とします。

① SDGsの推進

SDGsを基本構想の根底にある考え方として捉え、全ての施策に反映します。また、SDGsの目標年次である2030年(令和12年)以降もその理念を継承し、発展させながら、時勢に応じた取り組みを進めます。



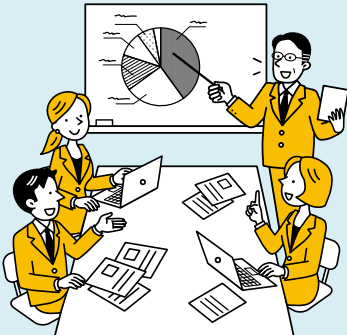
② みんなで取り組むまちづくり

各施策の推進においては、行政だけでなく市民や地域団体、NPO、企業、教育・研究機関といった異なる立場の多様な主体がそれぞれの特性をいかした役割を果たし、お互いに協力して取り組みます。



③ 持続可能な都市経営

多様化、複雑化する行政需要に対応するために、先端技術などを積極的に活用するとともに、全ての施策を持続可能な都市経営の実現という観点から評価し、「選択と集中」を進めます。



人口の目標

定住人口

市民の健康長寿の維持・向上や少子化対策に取り組むとともに、市外からの移住を促進し、この結果として、2032年度に10万人の定住人口を維持することをめざします。

まちづくり人口

以下の3つの人口区分の総称です。まちづくり人口の拡大や相互の交流により、さらなる都市活力の向上や、定住人口の増加につながっていくことをめざします。

● **活動人口**：地域の活動に参加する市民

● **交流人口**：市民以外で通勤、通学、観光などで訪れる人々

● **関係人口**：本市のファンやサポートのような人々

財政の目標

将来世代へ負担を先送りしないよう、効率的な行政サービスの提供に努めるとともに、定住人口の維持と転入促進や産業振興を通じた市税などの増収を図り、健全かつ持続可能な財政運営の実現をめざします。

土地利用の方針

次のような土地利用により、まちの将来像の達成に向けてまちづくりを進めます。

① 五月山の緑、猪名川、余野川などの清流によって形づくられた、都市的土地利用と農業的土地利用がバランスよく共存するまち。

② 大阪都心の近郊に位置する高い利便性、自然環境が身近で快適な生活環境をはじめ、鉄道駅周辺に商業・業務機能が集積しているといった本市の特性をいかし、便利で、快適で、暮らしやすいコンパクトなまち。

③ 災害に備えた安全・安心なまちづくりを進めるとともに、豊かな自然環境や景観、歴史・文化などのほかにない資源をいかすことで、価値が向上するまち。

定住人口(市民)

活動人口

相互の交流

関係人口

交流人口

まちづくり人口

前期基本計画の各施策とめざす姿

前期基本計画の計画期間(2023~27年度)においては、4本の施策の柱の下に、それぞれ4つの施策を位置付けて、それぞれのめざす姿に向けた取り組みを推進します。

施策の柱 1

価値を高め発信するまちづくり

施策1 「環境共創」のまちづくり

環境学習の推進、みどりの都市環境づくり、脱炭素・循環型社会の推進

施策2 地域特性をいかしたまちづくり

まちなかの魅力づくり、細河地域の活性化

施策3 都市活力の維持と活性化

農園芸・商工業の振興、勤労福祉・消費生活の充実

施策4 シティプロモーションの展開

いけだの魅力発信とファンの創出、観光の推進とイベントなどの促進

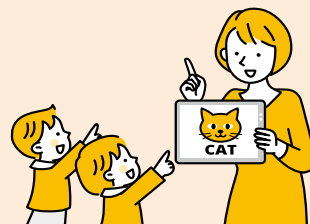


施策の柱 2

子どもと大人の未来を育てるまちづくり

施策1 子ども・子育て支援の充実

妊娠期からの子育て支援体制・療育・発達支援の充実、子どもを守り子育てを支える環境づくり、就学前教育・保育・放課後児童対策の充実



施策2 学校教育の充実

教育内容・教育環境の充実、学校教育を支える地域づくり

施策3 生涯学習の推進と郷土愛の醸成

社会教育の振興、歴史文化遺産の保存・活用

施策4 文化・芸術・スポーツ活動の推進

文化・芸術活動の促進、スポーツの振興

施策の柱 3

いきいきと暮らし続けられるまちづくり

施策1 人権と多様性を尊重するまちづくり

人権文化の醸成、男女共同参画の推進、多文化共生社会づくり、包括的な支援体制の構築

施策2 高齢福祉の充実

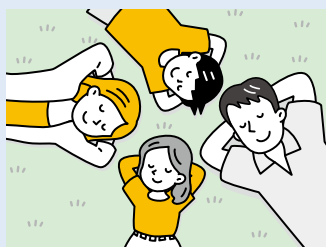
元気高齢者の応援、地域包括ケアシステムの充実、介護保険制度の適正運用、認知症対策の充実

施策3 障がい福祉の充実

生活支援サービスの充実、社会参加の拡大、雇用の促進

施策4 保健・医療の充実

健康づくりの推進と生活習慣病の予防、地域医療体制の充実、医療保険制度の安定的運営、感染症対策の推進



施策の柱 4

快適さを実感できる安全・安心なまちづくり

施策1 「危機への備え」の充実

地域の防犯・防災力の向上、都市防災機能の充実、消防・救急体制の強化

施策2 快適な住宅・住環境づくり

良好な住宅ストックの供給・空き家の適正管理と利活用の促進、公園・緑地の利活用、快適環境の保全

施策3 道路・公共交通の充実

道路整備と維持保全、公共交通体系の整備、交通安全対策

施策4 上下水道の充実

安全で安定した水の供給、下水道施設の更新・維持・保全、公営企業としての健全経営の推進



※前期基本計画(2023~27年度)は、決定された基本構想を踏まえながら、本年度決定予定で現在調整中です。
※後期基本計画(2028~32年度)は、前期基本計画の進捗などを踏まえて、今後策定します。

計画に込めた想いについて

新しい総合計画がスタートするに当たり、市民を代表して3人の想いを話していただきました(敬称略)。

池田市総合計画審議会

会長 中川 幾郎



池田市総合計画審議会では、第7次池田市総合計画の策定に当たり、公募市民をはじめ、市内関係団体の方々や諸方面の学識経験者、大学生など、本市に関わるさまざまな人々が集まり、衆知を集めて将来のまちづくりについて考え、議論を重ねました。

この計画は、審議会委員だけではなく、本市に関わるたくさんの方々の想いを集積したものです。計画のスタートを迎えるに当たり、瀧澤市長や市職員の皆さまには、それらの想いを着実に実現されることを期待しています。私たちの審議会委員としての役割は終わりますが、今後もそれぞれの立場から本市のまちづくりに関わっていきたく思いますので、どうかよろしくお願ひ申し上げます。

計画キャッチフレーズの採用

作品応募者 根本 晃輔



私は、生まれてから22年間池田に住んでいる大学4年生です。キャッチフレーズには、市民全員が「くだらぬいいな」という気持ちに寄り添い、素直に応える市政を進めてほしいという想いを込めました。

このキャッチフレーズがしっかりと意味をなしていくためには、市政を行う人たちだけでなく、私たち池田市民、一人ひとりの想いが重要です。市政にちよつとでも興味を持ってみて、自身の想いを伝えたり、関わったりしてみる。そうすることで、あなたの「くだらぬいいな」が少しずつ実を結んでいきます。

計画が完成した際にはぜひ読んでいただき、未来の本市をワクワク想像しながら、興味を持っていただければとてもうれしいです。

池田市議会

議長 小林 義典



第7次池田市総合計画の根幹となる「基本構想」は、本年9月の市議会定例会において賛成多数により可決いたしました。

近年の社会情勢の変化は目まぐるしく、多種多様な課題を乗り越えていくためには、柔軟で持続可能な市政運営が求められます。審議に当たっては、各分野において時勢に応じた、また、誰一人取り残すことのない施策が進められるよう、議論を重ねてまいりました。

この計画は、池田の今後10年間に於ける重要な道標となります。めざましい未来像である「笑顔あふれる豊かな暮らしを未来につなぐ、みんなが大好きなまち」の実現に向けて、各施策が適切に実行されるよう、市議会といたしましても尽力してまいります。

計画の推進に向けて

第7次池田市総合計画は、市民意識調査やワークショップ、パブリックコメントなどを通じて、「ご意見をくださった市民の皆さま、慎重な議論をいただいた総合計画審議会および市議会の皆さまをはじめ、数多くの方々のご協力のもと策定に至りました。この場をお借りして、心よりお礼を申し上げます。

本市の総合計画は、1970年に第1次計画が策定されて以来、数度の改定を重ね、今日まで至りました。市民、市議会、行政などの協働によるまちづくりの指針となるこの計画に基づいて、時代に即した必要な施策に取り組み、皆さまと共にまちづくりを推進してまいります。

池田市長 瀧澤 智子

総合計画の本編および概要版は、3月末までに市ホームページで公開予定です。

また、行政情報コーナー(市役所2階)や図書館などに配架予定です。

3年度のごみについて

本市は、2年度に策定した第3期池田市一般廃棄物処理基本計画で17年度までに、家庭系および事業系ごみの総排出量を元年度比14%削減することを目標にしています。

3年度の状況についてお知らせします。

ごみの排出量は3万1,182t

これは市民1人が1日当たり827gを排出していることとなります。

ごみの収集処理経費は12億5,962万円

市民1人当たり1万2,189円の費用がかかっています。ごみ処理経費の一部には、指定袋と粗大ごみ処理券の販売収入が使われています。

リサイクル量は3,859t

リサイクル率は12.4%で、そのうち、子ども会などが主体となって実施している集団回収は1,127tで、全リサイクル量の約29.2%を占めています。

家庭ごみの減量にご協力を！

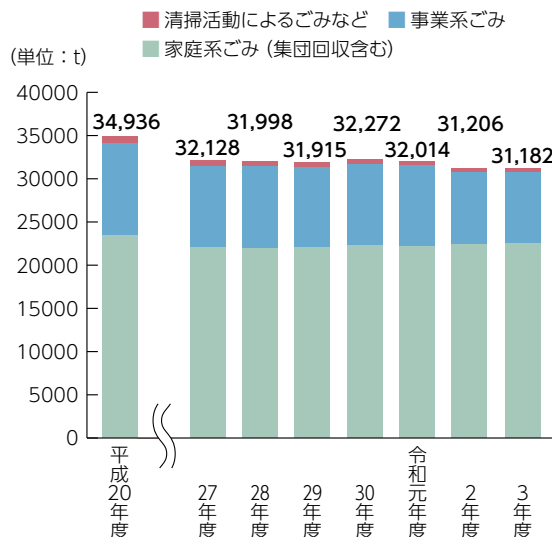
平成18年度の指定袋制導入直後に家庭ごみの排出量は大きく減少しましたが、その後はほぼ横ばいとなっています。一人ひとりが1日に排出するごみを100g減量すると、市全体で年間3,772tのごみ減量と1億5,236万円のごみ収集・処理経費の削減が見込めます(下表参照)。

家庭で実践できるごみ減量施策として「生ごみのひと絞り」があります。最も多く排出される家庭ごみは「燃えるごみ」で、その中でも特に大きな割合を占める生ごみはその80%が水分といわれています。各家庭で生ごみを捨てる前に、「ぎゅっ」と絞るだけで、ごみの排出量や収集・処理経費の削減に大きな効果が期待できます。ぜひご協力をお願いします。

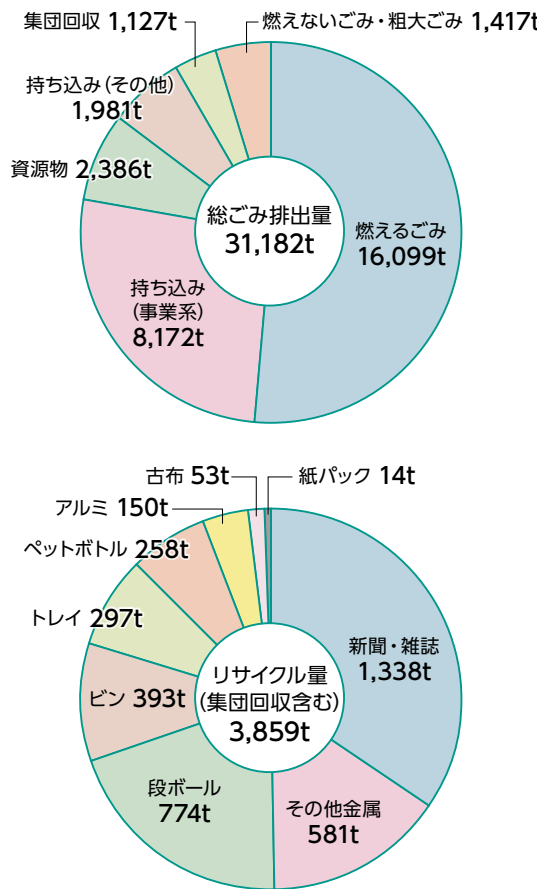
	年間	市民1人当たり換算
ごみの排出量	3万1,182t	302kg
1人1日100gのごみ減量をした場合のごみの排出量	2万7,410t	265kg
ごみの収集・処理経費	12億5,962万円	1万2,189円
1人1日100gのごみ減量をした場合のごみの収集・処理経費	11億726万円	1万715円

※表中の数字は端数処理をしています。

■ごみ総排出量の推移



■総ごみ排出量・リサイクル量



行財政改革推進プランⅢ 令和3年度最終報告

元年度から4年度までを改革期間としている行財政改革推進プランⅢについて、3年度の取組状況を報告します。

本市では、平成23年度から第6次池田市総合計画によるまちづくりに取り組んでおり、そのまちづくりの基本目標の一つである「行財政改革を推進し希望の持てるまち」を達成するために、次の4つの施策を実施しています。

- ①開かれた市政の推進 ②健全な行財政運営の推進
③広域行政の推進 ④情報通信技術の活用

同プランによる改革の目標と数値の推移は次のとおりです。

- ①財政調整基金残高 令和4年度末20億円以上
②経常収支比率90%台
③実働職員数（職員数から療養休暇、産前産後休暇、育児休暇を利用中の者や休職中の者を除いて算定した人数）600人程度（一般会計）
④良質な市民サービスの確保のための「働き方改革」の推進（職場環境の整備）
《中期目標》安定的な財政構造の確立（臨時財源補てんをせず形式収支黒字化）

【各種数値目標の推移】

（単位 ①・④：中期目標：百万円、②：％、③：人、④ア：日、イ：％、ウ・オ：人、エ：件）

区分	平成30年度 (参考)	令和元年度	2年度	3年度	4年度
① 財政調整基金残高(年度末)	5,348	5,250	4,812	4,934	—
② 経常収支比率	94.7	93.4	94.8	※93.0	—
③ 実働職員数(4月1日時点)	588	585	578	590	594
④ 働き方改革の推進					
ア 年次休暇の平均取得日数	10.1	10.1	10.9	11.0	—
イ 年次休暇の取得日数が10日未満の職員の割合	55.5	50.6	48.2	48.0	—
ウ 勤務時間の弾力運用の取得実人数	62	71	58	48	—
エ テレワークの実施件数	—	—	100	258	—
オ テレワークの取得実人数	—	—	44	71	—
《中期目標》形式収支	238	507	296	767	—
臨時財源補てん額を除いた場合	△166	34	△251	766	—

※3年度の経常収支比率は速報値。

3年度は、財政調整基金を取り崩すことなく形式収支黒字を達成し、経常収支比率についても、前年度から速報値において1.8ポイントの改善となりました。しかし、地方交付税や各種交付金の大幅な増加によるところが大きく、本市財政は依然として予断を許さない状況であるため、より一層の行財政改革を推進します。

なお、3年度の主な取組内容は、次のとおりです。

①開かれた市政の推進

【市民参画の推進】産官学民の連携による地域課題の解決

【広報機能の充実】ウェブサイトなど各種ツールを活用した子育て支援施策の効果的な情報発信、「ふくまる教志塾」Facebookページによる情報発信

【広聴機能の充実】市民と市長の直接対話の場の充実

【情報公開などの充実】パブリックコメント手続制度の推進による市民参画の場の確保

②健全な行財政運営の推進

【行政の効率性と財政の健全化の確保】市民ニーズに応じた提案事業の実施、AI技術などの新たな技術の導入による事務処理の効率化とサービスの向上、行政手続等における押印の見直し、共同利用施設の再編・活用などの検討を含む公共施設の適正配置に向けた取組の推進、都市再生整備計画に伴う満寿美公園の整備、市立池田病院の診療機能の向上による収支状況の改善

【歳入の確保】弁護士（任期付短時間勤務職員）による滞納整理の推進、ふるさと納税制度の活用によるみんなで作るまちの寄付の募集、自動販売機の市有施設への設置による行政財産の目的外使用の検討
【活力ある組織づくりと適正な人事管理】研修の実施と自学・自習の啓発による職員の資質向上

③広域行政の推進

【他市町との連携の強化】2市2町（池田市、箕面市、豊能町、能勢町）における広域連携による効率的な事務処理

④情報通信技術の活用

【情報システムの機能強化】スポーツ施設予約案内システムの運用、母子健康管理システムの導入による事務処理の効率化及びサービスの向上

【情報セキュリティ対策の高度化】住民基本台帳ネットワークや公的個人認証に係る内部監査の実施

今後も市民サービスの質を確保しながら、行財政改革に着実に取り組んでいきます。

※最終報告は市ホームページや行政情報コーナーでご覧いただけます。

問 行財政改革推進課 ☎754・7003

冬のチキチキスタンプラリー

「チキンラーメン」発祥の地である本市では、市内約40の飲食店でチキンラーメンを使った創作料理が提供されています。スタンプラリーに参加して、お気に入りの一品を見つけてみませんか。

開催期間

時 12月24日(土)～2月28日(火)

参加方法

市観光案内所、カップヌードルミュージアム 大阪池田、チキチキ探検隊参加店舗で配布しているスタンプ台紙に、カップヌードルミュージアム 大阪池田のスタンプ、チキチキ探検隊参加店2店舗(各300円以上の利用)のチェックを受けて市観光案内所で台紙を見せると、ひよこちゃんグッズをプレゼント(グッズの種類は抽選)。

※参加店舗の詳細は、チキチキ探検隊スマホサイトをご覧ください。



抽選で必ず当たるグッズ一例



チキチキ探検隊公式
Twitterでもイベント
を開催中!

詳細はこちら→



問 商工労働課 ☎754・6241

第33回 IKEDA文化DAY いけだ観光スポット 写真コンクール

「池田百景・いけだ観光スポット」写真コンクールに、48人・114点の作品が寄せられました。写真評論家による審査と人気投票で入選したのは、次の皆さんです。

〈審査員賞〉

池田市長賞

大城 礼奈(城南) 「おててつないで 紅葉さんぽ」

いけだ市民文化振興財団会長賞

幸丸 正樹(豊能町) 「梅園の国際交流」

いけだ市民文化振興財団理事長賞

井本 晴代(五月丘) 「城跡公園の淡墨桜」

審査員特別賞

本田 健二(渋谷) 「ライジング・ムーン」

スマートフォン賞

ISNA FAUZIA RAHMAH(神田)

「yellow ginkgo rug」



池田市長賞
「おててつないで
紅葉さんぽ」

〈人気投票賞〉

第1位 池田市観光協会会長賞

前川 敏夫(住吉) 「静寂の朝は、紅に輝く」

第2位 池田商工会議所会頭賞

動道 千歳(城山町) 「チョウトンボと赤トンボ」

第3位 関西・大阪21世紀協会賞

高田 元敬(城山町) 「癒やしのサンセット」

第4位 サンケイリビング新聞社賞

鶴田 紀子(伊丹市) 「食物連鎖」

第5位 佳作・耕文堂賞

小野 仁彦(豊中市) 「大きな手水鉢」

問 いけだ市民文化振興財団 ☎761・3131

市長の

いけだ Diary



池田市長 瀧澤 智子

本格的な冬を迎え、澄んだ空気と星が美しい季節となりましたが、お変わりございませんか。先日、文化の日である11月3日に、市政功労者表彰式を挙行させていただきました。市政伸展に貢献いただいた皆さまを顕彰させていただき、改めて池田を築いてくださった先人の皆さまに感謝し、これからの池田をつくっていかねば、と身の引き締まる思いです。

私たちの生活がWithコロナとなり、多くの行事や公務が3年ぶりに開催されています。この2年間は「オンライン会議」などの便利さを感じつつ、対面でお会いできたときの感激はひとしおであることも実感しています。

今月のダイアリーでは、リアル開催となった公務の一部をご紹介します。まず、3年ぶりに長崎市で「全国都市問題会議」が開催されました。いくつかの自治体の市長、会社経営者、NPO法人の代表の方などの講演やパネルディスカッションを聴かせていただきました。地理的な条件や地域資源の違いはありますが、それぞれ

の個性を生かしてまちづくりを進めていくためには、明確なビジョンを持つことの重要性を感じました。

また、今年は「空港フォーラム in 池田」を開催し、全国民間空港関係市町村協議会の会員の皆さまをはじめとする関係者の方々をお迎えしました。航空行政や関西・大阪の活性化、空港の現状や見通しなどについて講演いただきました。今回は、感染症対策を講じての開催ということで、本市職員の入念な準備もあり、滞りなく終えることができました。

さらに10月の下旬には、東京で開催された「市町村の下水道事業を考える首長懇談会」に参加しました。下水道事業は見えにくいものですが、ライフラインを支える重要な役割を果たし続けるためにも、下水道事業が抱える本市の課題について意見するとともに、耐震対策や老朽化対策などの要望活動を行ってまいりました。

出張中は家のことが心配ですが、娘から届くメッセージでその日の様子が分かります。内容によっては、驚いたりほっとしたり、少し怒ったりとさまざまです。何はともあれ、私が家を空けて元気に仕事ができるのも家族の協力と理解があってこそ。家族への感謝の気持ちも忘れずに頑張ろうと思います。

年の瀬もいよいよ押し迫り何かと気ぜわしい毎日ですが、お体をご自愛ください。

募集 16

催し 17

税金・保険年金 21

産業・仕事 23

環境・安全 23

相談その他 24

福祉 26

高齢者 27

健康 28

スポーツ 30

子育て 34

目次

2~5	特集 令和5年度から 第7次池田市総合計画がスタートします
6~8	市政トピックス
10~15	3年度のごみについて／行財政改革推進プランⅢ 令和3年度最終報告／冬のチキチキスタンプラリー／第33回 IKEDA文化DAY いけだ観光スポット写真コンクール／市職員の人事・給与の状況／3年度決算の概要／安定した経営をめざして公営企業業務報告／障がい者(児)福祉サービス
16~33	市からのお知らせコーナー 募集、催し、税金・保険年金、産業・仕事、環境・安全、相談・その他、福祉、高齢者、健康、スポーツ
34~38	子育て情報 いけ抱っ子
39	わがまち歴史散歩
40	伝言板
41	市民文化会館の催し
42~44	市政トピックス 新型コロナワクチン接種のご案内／「池田市空家バンク」制度／電力・ガス・食料品等価格高騰緊急支援給付金／社会人落語日本一決定戦
45	くらしの窓口／健康相談Q&A
46~47	PHOTOニュース

今月の表紙



これからの池田の未来に続くイメージで城跡公園の大手門を撮影しました。

第7次池田市総合計画では「笑顔あふれる豊かな暮らしを未来につなぐ みんなが大好きなまち」がめざすまちの将来像です。キャッチフレーズを『「だったらいいな」を叶える いけだ』とし、将来像の実現に向けた取り組みを推進します。

池田市ホームページ
<https://www.city.ikedda.osaka.jp/>

広報 いけだ

2022.12

お知らせします 市職員の人事・給与の状況

「池田市人事行政の運営等の状況の公表に関する条例」第7条の規定に基づき、本市の状況についてお知らせします。

1. 職員の任免および職員数

(1) 部門別職員数の状況と主な増減理由 (各年4月1日現在)

部門	区分	職員数(人)		対前年増減数(人)	主な増減理由
		令和3年	令和4年		
普通会計部門	議会	9	8	△1	調整
	総務企画	104	108	4	企画開発部門業務増、会計・行政委員会欠員補充
	税務	28	27	△1	調整
	民生	126	125	△1	調整
	衛生	74	78	4	新型コロナワクチン対策関連
	労働	0	0	0	
	農林水産	3	4	1	欠員補充
	商工	6	7	1	欠員補充
	土木	54	51	△3	総務企画に業務移管
	計	404	408	4	〈参考〉 人口1万人当たり職員数38.95人 (類似団体の人口1万人当たり職員数46.33人)
普通会計部門	教育部門	97	98	1	調整
	消防部門	107	106	△1	退職者不補充
	小計	608	612	4	〈参考〉 人口1万人当たり職員数58.62人 (類似団体の人口1万人当たり職員数60.69人)
公営企業等 会計部門	病院	539	539	0	
	水道	47	50	3	調整
	下水道	28	25	△3	調整
	その他	31	32	1	調整
	小計	645	646	1	
合計		1,253 (1,340)	1,258 (1,340)	5	〈参考〉 人口1万人当たり職員数121.30人

(2) 職員の採用・退職状況 (3年度)

職種	採用(人)	退職(人)
事務系	21	10
技術系	18	15
技能職	1	3
消防職	5	1
教育職	9	4
小計	54	33
医療職	69	67
合計	123	100

(注) 1 総務省実施「地方公共団体定員管理調査」に基づき、職員数は一般職に属する職員数です。休職者、派遣職員(※)等は含まれますが、短時間勤務、臨時、非常勤、会計年度任用職員は除いています。

2 ()内は、条例定数の合計です。

3 類似団体の人口1万人当たり職員数は令和3年4月1日現在のものです。

※派遣職員…「公益的法人等への一般職の地方公務員の派遣等に関する法律」第2条第1項の規定に基づき、公益的法人などに派遣されている職員などをいいます。

2. 職員の人事評価の状況 (3年度)

評価期間	上期	4月1日～9月30日
	下期	10月1日～4年3月31日
評価対象者	全職員	
給与反映	昇給・勤勉手当	

※市長部局の職員の状況です。

3. 給与

(1) 人件費 (3年度普通会計決算)

人口	歳出額 A	実質収支	人件費 B	人件費率 (B/A)	(参考) 前年度の 人件費率
103,336 人	428億 6,448万 2千円	5億 1,081万 2千円	75億 5,013万 1千円	17.6%	15.1%

※人件費には、特別職などに支給される給料、報酬などを含みます。

(2) 給与費 (3年度普通会計決算)

職員数 A	給与費				短時間勤務職員分を除く給与費 B	1人 当たり 給与費 (B/A)
	給料	職員手当	期末勤勉 手当	計		
608人	24億 5,869万 8千円	8億 6,657万 3千円	10億 7,532万 1千円	44億 59万 2千円	39億 9,916万 1千円	657万 8千円

※職員手当は、退職手当、児童手当を含みません。

※職員数は、令和3年4月1日現在の人数です。

(3) 職員の平均給料月額および平均年齢状況 (4年4月1日現在)

一般行政職		全職種	
平均給料月額	平均年齢	平均給料月額	平均年齢
303,380円	39.0歳	311,061円	39.3歳

※一般行政職とは、地方公務員給与実態調査に基づく区分であり、国の税務職俸給表や福祉職俸給表の適用を受ける者に相当する職員などを除いたものです(以下の項目についても同じ)。

(4) 職員の初任給の状況 (4年4月1日現在・一般行政職)

区分	初任給	採用2年経過日給料
大学卒	195,500円	207,800円
高校卒	165,900円	179,600円

(5) 職員の経験年数別・学歴別平均給料額の状況

(4年4月1日現在・一般行政職)

区分	経験年数10年	経験年数15年	経験年数20年
大学卒	33.2歳	39.2歳	43.3歳
	259,233円	311,240円	339,580円
高校卒	31.2歳	33.4歳	45.0歳
	235,350円	275,300円	297,500円

(6) 級別職員数の状況 (4年4月1日現在・一般行政職)

区分	1級	2級	3級	4級	5級	6級	7級	小計	3級の2	計
標準的な職務内容	一般職員		主任	副主幹	主幹	次長課長	部長参事		主任	
職員数	6人	75人	96人	48人	53人	60人	10人	348人	4人	352人
構成比	1.7%	21.3%	27.3%	13.6%	15.1%	17.0%	2.9%	98.9%	1.1%	100.0%

※本市の給与条例に基づく給料表の級区分による職員数です。標準的な職務内容には、それぞれの級に該当する代表的な職名を掲げています。3級の2の職員については、平成20年4月1日から経過措置として「池田市一般職の職員の給与に関する条例」附則別表第7が適用されています。

(7) 主な職員手当の状況

① 期末・勤勉手当 (3年度支給割合)

期別	期末手当	勤勉手当
6月期	1.275月分(0.725月分)	0.950月分(0.450月分)
12月期	1.275月分(0.725月分)	0.950月分(0.450月分)
計	2.550月分(1.450月分)	1.900月分(0.900月分)

※()内は、再任用職員への支給月数です。
※職制上の段階、職務の級等による加算措置があります。

② 退職手当

勤続	事由	
	自己都合	勸奨・定年
20年	19.6695月分	24.586875月分
25年	28.0395月分	33.27075月分
35年	39.7575月分	47.709月分
最高限度	47.709月分	47.709月分

③ 特殊勤務手当 (4年4月1日現在)

手当の種類(手当数)	5(8)
支給職員の多い手当	ごみ・し尿等取扱手当

④ 扶養手当 (4年4月1日現在)

区分	配偶者	子	父母等
支給額(月額)(次・課長級以下)	6,500円	10,000円	6,500円
支給額(月額)(部長級)	3,500円	10,000円	3,500円

⑤ 住居手当 (4年4月1日現在)

区分	借家・間借り
支給額(月額)	28,000円以内

⑥ 通勤手当 (4年4月1日現在)

区分	交通機関利用	交通用具利用
支給額(月額)	55,000円以内	2,000~31,600円

(8) 特別職の報酬等の状況

区分	給料・報酬月額	期末手当
	(令和4年4月1日現在)	(令和3年度支給割合)
市長	686,000円	6月期…2.200月分
副市長	765,000円	12月期…2.200月分
教育長	675,000円	計…4.400月分
議長	700,000円	6月期…2.200月分
副議長	640,000円	12月期…2.200月分
議員	600,000円	計…4.400月分

4. 勤務時間その他の勤務条件の状況

(1) 勤務時間の状況

勤務日	勤務時間	休憩時間
月~金曜日	8:45~17:15	12:00~12:45

※本庁などに勤務する場合の例です。

(2) 年次有給休暇の取得状況 (3年度)

総付与日数	総取得日数	対象職員数	平均取得日数
13,051日	3828.5日	348人	11.0日

※対象職員は市長部局に勤務する非現業の一般職員です。

7. サービスの状況

法令等および上司の職務上の命令に従う義務、信用失墜行為の禁止、秘密を守る義務、職務に専念する義務、政治的行為等の禁止、営利企業等の従事制限が課せられています。

8. 職員の退職管理の状況 (3年度)

退職者数	100人
うち管理職員退職者数	23人

9. 研修の状況 (3年度)

体系	受講者数
階層別研修	601人
専門研修	301人
派遣研修	43人

10. 福利厚生制度 (3年4月1日現在)

区分	内容
共済事業	長期給付事業、短期給付事業
厚生事業	保健事業、慶弔等給付金、元氣回復事業、生活資金等の貸付

※地方公共団体は、地方公務員法に基づき、職員の健康、元氣回復などのための事業を実施しなければなりません。

11. 公平委員会の業務 (3年度)

職員の苦情相談の処理の状況	1件
勤務条件に関する措置の要求の状況	0件
不利益処分に関する審査請求の状況	0件

6. 分限および懲戒処分の状況

分限処分	休職	降給	降任	免職
勤務実績不良	0人	0人	0人	0人
心身の故障	15人	0人	0人	0人
職に必要な適格性の欠如	0人	0人	0人	0人
その他	0人	0人	0人	0人
懲戒処分	戒告	減給	停職	免職
法令違反	0人	0人	0人	0人
職務上の義務違反	0人	0人	0人	0人
全体の奉仕者としてふさわしくない非行	0人	0人	0人	0人

問 人事課 ☎754・6203

3年度決算の概要

歳入総額から歳出総額を引いた形式収支は7億6,666万円となり、これから4年度に持ち越した事業の支払いに使う繰越財源2億5,584万円を差し引いた実質収支は5億1,081万円の黒字となりました。

※金額は1万円未満を四捨五入しているため、合計金額が合わないことがあります。

市民人数…10万3,336人(4年3月31日現在の人口)

歳入

436億5,072万円(市民1人当たり42万2,415円) 4年3月31日現在の人口で計算しています。

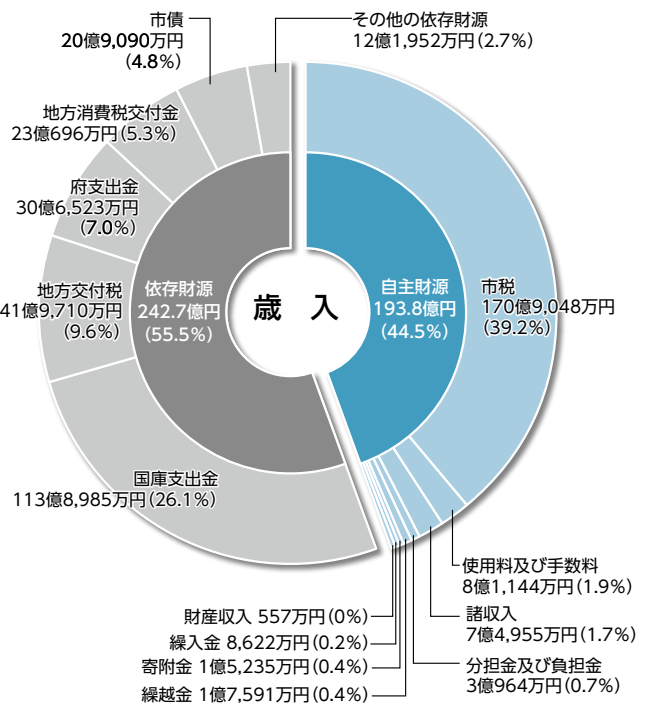
歳入総額は436億5,072万円で、前年度に比べて79億5,788万円(15.4%)の減少となりました。

内訳を見てみると、自主財源では、繰入金金が4億7,879万円(84.7%)、歳入の根幹である市税が1億3,902万円(0.8%)減少するなど、8億999万円(4.0%)の減少となっています。

また、依存財源では、特別定額給付金事業の終了などに伴い、国庫支出金が70億5,808万円(38.3%)減少したことなどにより、71億4,788万円(22.8%)の減少となっています。

なお、市の借金である市債の残高は、前年度より9億6,339万円減少し、356億8,664万円となっています。

※自主財源とは市税や使用料などのように自ら徴収・収納する財源のことです。また、依存財源とは国庫支出金や地方交付税のように、国や府から定められた額が交付される財源のことです。なお、市債は府の同意を得て発行するため、依存財源となっています。



歳出

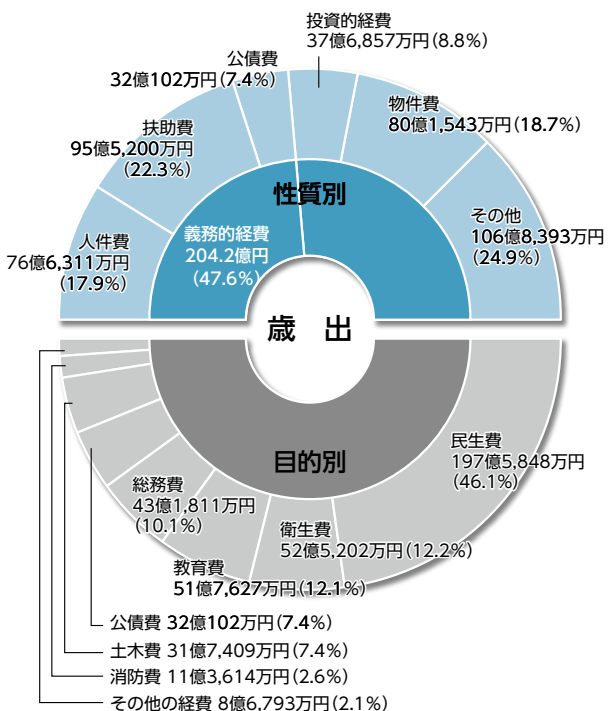
428億8,406万円(市民1人当たり41万4,996円) 4年3月31日現在の人口で計算しています。

歳出総額は428億8,406万円で、前年度に比べて84億2,863万円(16.4%)の減少となりました。

性質別では、前年度に比べ物件費が新型コロナウイルスワクチン接種に係る経費などで14億6,732万円(22.4%)増加したものの、その他経費が特別定額給付金事業の終了などにより85億8,901万円(44.6%)減少しています。

目的別では、障がい福祉費や生活保護費、子育て支援などに要する経費である民生費の割合が一番多く、歳出総額の46.1%を占めています。

前年度との比較では、民生費が子育て世帯臨時特別給付金給付事業等の増加により26億9,568万円(15.8%)、衛生費が新型コロナウイルスワクチン接種に係る経費などの増加により18億4,447万円(54.1%)のそれぞれ増加となった一方、総務費が特別定額給付金事業の終了などに伴い、104億711万円(70.7%)、公債費が前年度に借換債があったことにより11億7,261万円(26.8%)それぞれ大幅な減少となっています。



一般会計

歳入総額	436億5,072万円
歳出総額	428億8,406万円
形式収支	7億6,666万円
実質収支	5億1,081万円

特別会計

	国民健康保険	財産区	介護保険事業	後期高齢者医療事業
歳入総額	109億4,581万円	3億3,536万円	97億7,682万円	19億8,271万円
歳出総額	104億1,458万円	1,713万円	95億5,220万円	19億2,347万円
実質収支	5億3,123万円	3億1,823万円	2億2,462万円	5,924万円

※各会計とも、翌年度へ繰り越すべき財源などが無いので、形式収支＝実質収支となっています。

市有財産の状況

土地および建物	土地	建物
公用財産	49,080.09㎡	33,402.42㎡
公共用財産	1,492,650.64㎡	216,692.58㎡
普通財産	344,481.21㎡	16,756.76㎡
財産区財産	124,817.14㎡	0.00㎡
合計	2,011,029.08㎡	266,851.76㎡
有価証券	4,435万円	
出資による権利	1億5,130万円	
物品(50万円以上)	986件	
基金	84億3,281万円	

市債残高

普通債	教育	72億7,963万円
	土木	27億4,333万円
	総務	23億1,730万円
	衛生	21億2,507万円
	民生	14億7,179万円
	消防	2億6,699万円
	商工労働	3,345万円
	災害復旧債	2億711万円
	その他	192億4,197万円
	合計	356億8,664万円

健全化判断比率と資金不足比率

自治体財政の早期健全化・再生と病院事業、水道事業や下水道事業など公営企業の経営が健全か判断するために、4つの健全化判断比率と2つの基準について、また公営企業の資金不足比率とその基準について公表が義務付けられています。

基準を超えると健全化に向けた計画を策定しなければなりません。3年度はいずれも基準内となっています。

【健全化判断比率】

	3年度	早期健全化基準	財政再生基準
実質赤字比率 一般会計の赤字の大きさを表す指標	—	12.18%	20.00%
連結実質赤字比率 全会計の赤字の大きさを表す指標	—	17.18%	30.00%
実質公債費比率 一般会計の地方債の負担の大きさを表す指標	1.1%	25.0%	35.0%
将来負担比率 一般会計が将来負担する負債の大きさを表す指標	—	350.0%	

※赤字額がない場合、将来負担比率が算定されない場合には、「—」の表示となります。

【資金不足比率】 各企業会計の資金不足額の大きさを表す指標

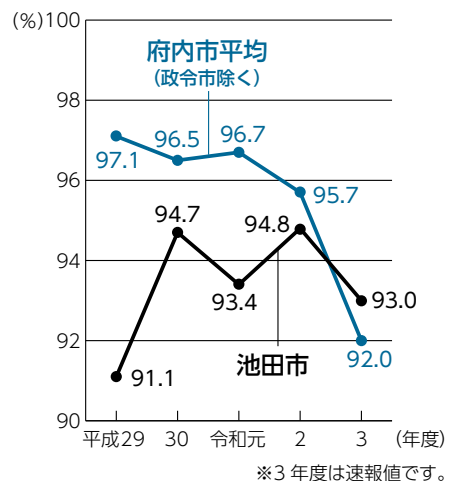
	3年度	経営健全化基準
病院事業会計	—	20.0%
水道事業会計	—	20.0%
公共下水道事業会計	—	20.0%

※資金不足額がない場合には、「—」の表示となります。

経常収支比率

経常収支比率とは、通常の行政サービスを行うために必要な費用(経常経費)を、市税などの一般的な財源(経常一般財源)でどれくらい賄えているかを示す比率です。臨時的な要因を除いた指標ですので、どのくらい財政の柔軟性があるかをみる指標となっています。

3年度は93.0%で、2年度と比べ1.8ポイント改善しました。



安定した経営をめざして 公営企業業務報告

4年度上半期(4月1日～9月30日)の水道・公共下水道・病院事業の業務報告をします。

水道事業・公共下水道事業

●水道事業

今年度上半期の収入は、10億8,018万円(前年度同期比1億7,692万円増)で、支出は、4億9,350万円(同4,944万円増)です。従って、収支差引額は、5億8,668万円となり、前年度同期比では、1億2,748万円の増となっています(収入:長期前受金戻入減価償却見合い分当期予定額7,004万円、支出:減価償却費当期予定額4億5,730万円を含まず)。

今年度は前年度に引き続き、施設整備計画に基づき施設の更新などを進めており、余野川取水設備更新工事、配水管布設替などを順次行っています。

今後も、安全で良質な水道水を安定して供給するとともに、効率的な経営に努めます。

水道事業 業務報告(上半期)

	年間予算額	上半期実績	確定率
事業収入	24億1,412万5千円	10億8,018万4千円	44.7%
事業費用	23億6,395万6千円	4億9,350万5千円	20.9%
差 引	5,016万9千円	5億8,667万9千円	—

●公共下水道事業

今年度上半期の収入は8億3,731万円(前年度同期比6,545万円増)で、支出は3億7,807万円(同365万円増)です。当期差引額は4億5,924万円となり、前年度同期比では6,180万円の増となっています(収入:長期前受金戻入減価償却見合い分当期予定額4億3,885万円、支出:減価償却費当期予定額7億4,942万円を含まず)。

今年度は、前年度に引き続き雨水路の整備や汚水管渠および下水処理場施設の更新を進めます。

今後とも経営の健全化を図り、水循環の保全に努めます。

公共下水道事業 業務報告(上半期)

	年間予算額	上半期実績	確定率
事業収入	28億5,670万7千円	8億3,730万8千円	29.3%
事業費用	28億3,614万8千円	3億7,807万円	13.3%
差 引	2,055万9千円	4億5,923万8千円	—

問 上下水道部経営企画課 ☎754・6069

病院事業

今年度上半期の収入は75億5,650万円(前年度同期比5億6,602万円増)、支出は65億1,729万円(同7,537万円増)です。当期収支差引額は10億3,921万円の黒字(減価償却費の上半期予定額を含む)となっています。

新型コロナウイルス感染症が感染の拡大と収束を繰り返す中、「第7波」の感染拡大時には職員やその家族にも感染者・濃厚接触者が増え、診療を継続するには救急搬送患者の受け入れ中止や一部病棟の閉鎖など、診療機能の制限を行わざるを得ない状況に陥りました。その結果、入院患者数は減少となりましたが、補助金の活用などもあり、当期収支差引額は黒字を計上しています。

施設・設備の整備については、老朽化した空調設備や防災設備の更新を進めるとともに、内視鏡センターで使用する高周波手術装置や大腸ビデオスコープなど医療機器・備品の更新を図りました。

今後とも安全で良質な医療を継続して提供するため、引き続き、診療機能の強化・充実による収益の確保とともに費用の抑制に努め、安定的な財政基盤の確立をめざします。

病院事業 業務報告(上半期)

	年間予算額	上半期実績	確定率
事業収入	135億4,998万9千円	75億5,650万1千円	55.8%
事業費用	138億1,937万8千円	65億1,728万8千円	47.2%
差 引	△2億6,938万9千円	10億3,921万3千円	—

※月次決算を行っているため減価償却費の年間予定額7億700万7千円の1/2を上半期実績に含む。

入院および外来患者数

単位:人

	健保	国保	後期高齢者	医療保護	労災	その他	合計
入院	10,276	11,290	26,667	1,334	16	1,397	50,980
外来	35,102	25,797	40,388	1,941	321	2,877	106,426

問 病院事務局経営企画課 ☎751・2881

12月3日(土)～9日(金)は障がい者週間 障がい者(児)福祉サービス

障がい者にやさしいまちへ。本市ではさまざまな福祉サービスを提供しています。ぜひ、ご利用ください。なお、サービスによっては所得制限などが設けられている場合があります。ご注意ください。

★は1割負担で上限あり。

施設への通所・入所	障がい者が生活・職業訓練などを必要とする場合、障がい者支援施設への通所または入所費を支給 ★	補装具の交付・修理	車いす、補聴器、義眼、義肢などの補装具を必要に応じて交付・修理 ★
障がい者短期入所	介護している保護者や家族が、事故や疾病などで家庭で介護できなくなったとき、一時的に施設へ入所(宿泊型) ★	補装具の貸し出し	緊急時や一時的に、車いすが必要となった方に貸し出し
日中一時支援	日中、家族の休息や一時的に見守りが必要なときの施設での預かり(日帰り型) ★	日常生活用具の給付	特殊寝台、盲人用時計などを障がいの程度に応じて給付 ★
グループホーム	障がい者に対して、共同生活や日常生活に必要な支援を実施 ★	自立支援医療の給付(更生医療)	身体障がい者の身体機能更生のための手術費や治療費を助成 ★
ホームヘルプサービス	日常生活に支障があり、家族が介護できない家庭などを訪問介護 ★	自立支援医療の給付(育成医療)	身体障がいのある児童(18歳未満)の障がいの除去・軽減を目的とした手術費や治療費を助成 ★
デイサービス	障がい者に、入浴や食事などを提供 ★	自立支援医療(精神通院医療)	精神疾患治療のための医療費(入院費を除く)を助成 ★
移動支援	外出するとき、付添者がいない場合に介護を実施 ★	医療費公費負担(※2)	身体障がい者手帳1・2級、療育手帳(A)、身体障がい者手帳と療育手帳(B1)、精神障がい者保健福祉手帳1級、特定医療費(指定難病)・特定疾患医療受給者証(いずれも申請時点で有効のもの)所持者で障がい年金(または特別児童扶養手当)1級、もしくは所定の診断書により障がい年金1級相当に該当する障がい者の医療費を助成。所得制限あり
障がい児通学支援	1人での通学が困難な障がい児への、通学支援 ★	障がい者(児)歯科診療	障がいのため、受診が困難な方を対象に池田市歯科医師会の協力で実施
同行援護	重度の視覚障がい者が外出するとき必要な介護を実施 ★	特別児童扶養手当(※1)	中度以上の身体・知的障がいのため、日常生活で常時介護が必要な20歳未満の児童を養育している方に支給。所得制限あり
障がい児通所支援(※1)	通所による療育を必要とする障がい児を支援。就学前の児童発達支援や18歳未満の就学児の放課後等デイサービスなど ★	障がい児福祉手当(※1)	日常生活で常時介護が必要な20歳未満で在宅の重度障がい児に支給。所得制限あり
市町村障がい者相談支援(※3)	在宅の障がい者とその家族を支えるための、サービス利用・専門機関の紹介などの相談。要予約	特別障がい者手当	日常生活で常時特別の介護が必要な20歳以上で在宅の著しい重度障がい者に支給。所得制限あり
精神障がい者地域活動支援(※4)	日常的な相談や地域交流活動などにより、日常生活を支援し、社会復帰と社会参加を促進	大阪府重度障がい者在宅介護支援給付金	身体障がい者手帳1・2級、療育手帳(A)を所持する重度の重複障がい者を在宅で介護している方に支給
機能訓練	在宅障がい者(肢体不自由)に対し、理学療法士などが医師の指示を受けて実施	大阪府障がい者扶養共済制度	保護者の死亡または障がいが発生したときに障がい者に年金を支給(掛け金が必要)
住宅改造費助成	64歳以下の在宅重度障がい者に対し、住宅のトイレ・浴室・台所などの改造費を助成。生計中心者の所得制限あり	障がい者入浴サービス(※3)	在宅の重度障がい者などに、くすのき学園の入浴室で介護人による入浴サービスを実施。1回400円
自動車改造費助成	低所得世帯の重度身体障がい者が、就労などのために運転装置を改造する場合に補助。10万円が限度	手話・筆記通訳者派遣	聴覚・音声・言語障がい者に、手話通訳者または筆記通訳者を派遣
身体障がい者移動入浴	在宅重度身体障がい者で、自力または家族の介護だけでは入浴できない方のお宅を移動入浴車が訪問。1回1,900円		
重度障がい者タクシー料金補助	身体障がい者手帳1・2級、療育手帳(A)、精神障がい者保健福祉手帳1級を所持する重度障がい者を対象に、タクシー初乗り運賃の9割を補助する利用券を交付		

問 障がい福祉課 ☎754・6255 ※1 発達支援課 ☎754・6102 ※2 保険医療課 ☎754・6258
 ※3 基幹相談支援センター福祉相談「くすのき」 ☎752・1831、相談支援事業所「あおぞら」 ☎754・6003、障がい者地域生活支援センター「ひだまり」 ☎754・6530、相談支援センター「Sunはーと」 ☎734・7145、相談支援センター「さんさん」 ☎737・6000 ※4 精神障害者地域活動支援センター「咲笑」 ☎750・3230 FAX 750・3239

市からの お知らせ

募 集

保育士(会計年度任用職員)等の登録

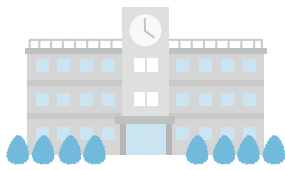
場 市立保育所・市立幼保連携型認定こども園・やまばと学園 **対** 保育士の有資格者(府実施の地域限定保育士試験資格取得者を含む) **申** 履歴書と保育士証のコピーを持って幼児保育課 ☎754・6208 ※勤務時間・日数は応相談。

市立小・中・義務教育学校介助員(会計年度任用職員)

勤 月々金曜日午前8時30分～午後3時30分 **内** 学校生活の

- 申し込み日の表記のないものは、12月2日(金)から受け付け。受付時間の表記がない場合は執務時間中に限ります。休館・休業日にご注意ください。
- 講師などの敬称は省略しています。
- 定員は表記がない場合は先着順です。
- 費用など明記されていないものは無料です。
※電話の際は、市外局番・電話番号などよくお確かめの上、ダイヤルしてください。

サポート **定** 若干名(書類審査・面接あり) **申** 履歴書を持って直接教職員課 ☎754・6292 ※事前に電話で持参日をご連絡ください。



市立幼稚園型認定こども園講師(会計年度任用職員)

勤 月々金曜日午前8時30分～午後5時 **内** 幼稚園児の保育士資格を持つ方 **定** 若干名

12月の定例市議会

次の日程で、いずれも午前10時から開催予定です。
固 議会事務局 ☎754・6170
※傍聴者は、マスク着用、手指消毒にご協力ください。

12月2日(金)	本会議
12月6日(火)	委員会
12月8日(木)	
12月12日(月)	
12月13日(火)	本会議
12月22日(木)	
12月23日(金)	

市立小・中・義務教育学校講師(会計年度任用職員)

勤 月々金曜日午前8時30分～午後5時 **対** 教員免許を持つ方 **定** 若干名(書類審査・面接あり) **申** 履歴書を持って直接教職員課 ☎754・6292 ※事前に電話で持参日をご連絡ください。

(書類審査・面接あり) **申** 履歴書を持って教職員課 ☎754・6292 ※事前に電話で持参日をご連絡ください。

留守家庭児童会(なかよし会)支援員・補助員(会計年度任用職員)

勤 次の時間帯のうち、1日4

時間以上のシフト制(週3、5日)(平日)午後1時30分～7時(学校休業日)午前7時45分～午後7時 **内** 小学校の児童の育成支援 **申** 指定の履歴書に記入し、直接または郵送で子育て支援課(〒563・8666、住所不要) ☎754・6252 ※詳細と履歴書のダウンロードは市ホームページをご覧ください。

共同利用施設桃園会館管 理人

同会館(桃園1・9・12)の管理人を募集します。主な条件などは次のとおりです。
● 5年4月1日(土)から(応相談)

- 会館に常駐(住み込み)で施設の管理ができる方
 - 受付時間は午前9時～午後5時(開館は午後10時まで)
 - 火曜日、祝日の翌日、年末年始などは休み
 - その他詳細はお問い合わせください。
- 問** コミュニティ推進課 ☎754・6641

学校給食用物資

納入業者の登録申請

時 5年1月4日(水)～12日(木)午


前9時～午後4時 **場** 学校給食センター **問** 同センター ☎751・8311 ※申請書は12月1日(木)～14日(水)に同センターで配布。土・日曜日、祝日は除く。

パブリックコメント①

内 第2期池田市子ども・子育て支援事業計画中間年の見直し(案) **対** 市内在住・在勤・在学の方、市内に事務所を有する法人その他の団体、本計画について利害関係を有するもの **申** 12月22日(木)(必着)までに意見・住所・氏名を書いて直接または郵送、メール、ファクスで子ども・若者政策課(〒563・8666、住所不要) **FAX** 752・9785 **✉** kodomo@city.ikedasakai.jp **問** 同課 ☎754・7004 ※本見直し(案)は同課(4階)や行政情報コーナー(2階)、市ホームページで閲覧可能。

パブリックコメント②

内 第4期池田市地域福祉計画・第5次池田市地域福祉活動推進計画 **対** 市内在住・在勤・在学の方、市内に事業所を有する法人やNPO団体な

【申】12月23日(金)(必着)までに意見・住所・氏名を書いて直接または郵送、メール、ファクスで高齢・福祉総務課(〒563・8666、住所不要) ☎754・6250 FAX 752・1147  @city.ikedata.osaka.jp ※計画案は同課や市ホームページなどで閲覧できます。

自衛官候補生

【対】18～33歳 【申】自衛隊豊中募集案内所 ☎06・6843・8400

「ビュースポットおおさか 景観フォトラリー」開催中

府が実施する「ビュースポットおおさか」選定スポットで、写真や動画を撮影し応募すると、抽選で景品がもらえます。

詳細は府ホームページをご覧ください。

【時】5年2月17日(金)まで 【問】府建築環境課住環境推進グループ ☎06・6210・9718



催し

歳末もちつき大会

【時】12月4日(日)午前10時～午後3時 【場】阪急「石橋阪大前駅」前 【問】商工労働課 ☎754・6241

池田駅前てるてるキッチンカー広場

【時】12月4日(日)午前10時～午後5時(雨天中止) 【場】池田駅前てるてる広場 【内】チーズ&パーティーグルメフェアと子ども向けミニ緑日 【問】都市公園管理センター ☎751・3070

写真塾

季節の植物を撮ろう



【時】12月4日(日)午前10時30分～正午、午後1時30分～3時(雨天決行) 【場】池田城跡公園(雨天決行) 【内】写真家の指導でカメラのテクニックを学ぶ 【講】日本写真家協会・広瀬慎也 【定】20人 【料】300円 【持】カメラ(スマホ可)

ホ・一眼レフなど) 【申】直接または電話で同園 ☎753・2767

姉妹都市オーストラリア・ローンセストン市写真展

コロナ禍でも姉妹都市を身近に感じていただくため、写真展を開催します。

【時】12月15日(木)～28日(水) 【場】市役所1階ロビー 【問】人権・文化国際課 ☎754・6232



初心者向けスマホ教室

【時】12月19日(月)、5年1月30日(月)、2月27日(月)、3月27日(月) 午後1時30分～4時 【場】保健福祉総合センター 【対】全日程

を受講できる方 【講】NTTドコモショップ池田店 【定】20人 【持】スマホ(貸し出し可) 【申】同センター ☎754・6010

二十歳(はたち)の集い

【時】令和5年1月9日(祝)【第1部】午前10時開会(第2部)午後1時開会(開場はいずれも30分前) 【場】市民文化会館アゼリアホール 【内】新成人の実行委員が企画 【対】平成14年4月2日～15年4月1日生まれの方 【問】教育センター ☎

754・6296 ※本市に住民登録されている対象の方へ、12月中旬に案内状をお送りします。

	開会時間	対象
第1部	10:00	・北豊島中学校区 ・石橋中学校区 ・ほそごう学園(旧細郷中学校区)
第2部	13:00	・池田中学校区 ・渋谷中学校区

移動図書館「さつき号」巡回日程

ステーション	巡回日	時間
敬老会館	12月9日・23日の金曜日	午後1時20分～1時50分
東畑公園		午後2時10分～2時40分
アルビス五月ヶ丘		午後3時～3時50分
伏尾台北公園	12月10日・24日の土曜日	午後1時20分～1時50分
ほそごう学園		午後2時～2時40分
セラージュ玄関前		午後2時50分～3時20分
伏尾町バードヒルズ	12月2日・16日の金曜日	午後1時20分～2時
ポプラ東山		午後2時10分～2時50分
ふらっとイケダ		午後3時～3時30分
紀部神宮		午後3時40分～4時10分
神田小学校		午後1時20分～1時50分
消防署玄関前	12月3日・17日の土曜日	午後2時～2時40分
十二神社		午後3時～3時30分
くすのき学園		午後3時50分～4時20分

世界の実業家・発明家！ 安藤百福ツアー(文化・体験)

時 5年1月21日(土)午後1時30分～4時15分 **場** カップヌードルミュージアム 大阪池田
内 館内見学とカップヌードル作りと手作りチキンラーメン体験 **対** 小学生以上(小学1～3年生は、必ず中学生以上の方と2人1組で参加してください) **定** 12組・24人(抽選) **¥** 小学生1100円、中学生以上1500円 **申** 12月1日(木)～15日(木)に参加人数と代表者・同伴者全員の氏名・年齢・代表者の住所・電話番号を記入し、郵送またはファクスで空港・観光課(〒563・8666、住所不要) **☎** 754・6244 **FAX** 752・4477 ※市観光協会ホームページからも申し込み可。



図書館

呉服町1・1サンシティ池田3階 **☎** 751・2508
開館時間 午前10時～午後8時(日曜日、祝・休日は午後6時まで)、休館日は毎月第3水曜日

まち角の図書館です

図書を受け取りは前日までにお知らせください。本は必ず箱や袋に入れるか、ひもで縛るなどのご協力をお願いします。なお、受け取り図書は文庫本・単行本・児童書(マンガ可)で、雑誌・専門書・百科事典・全集・宗教書などはお断りしています。

時 12月1・15日(木) **開** 池田のまち角に図書館をつくる運動実行委員会(同館内) **☎** 751・2508



楽しい手話

時 12月11日(日)午後2時～4時 **内** 指文字、自己紹介、あいさつなど **講** ボランティアサークル「フレンド」 **定** 12人

ミュージアムガイド 12月

歴史民俗資料館

【住所】五月丘1-10-12 **☎** 751・3019
【開館時間】午前9時～午後5時 【休館日】月・火曜日、12月7日(水)～16日(金)、12月28日(水)～5年1月4日(水)

特別展

「屏風祭—池田の文化をひらく—」

日本の絵画の中で最も大画面である屏風。ゆかりの作品を展示し、池田の文化を紹介します。

時 12月4日(日)まで

企画展

「ちょっと昔のくらしの道具」

大正から昭和のものを中心に「ちょっと昔」のくらしの道具を展示します。

時 12月17日(土)～5年3月12日(日)

常設展「目で見える池田の歴史」

旧石器時代から現代に至る池田の歴史を概観します。

時 12月17日(土)～5年3月12日(日)

小学生のおはなしアラカルト

時 1月10日(火)午後3時30分～4時15分 **内** おはなし「貧乏神と福の神」、工作「めで鯛工作」など **対** 小学生以上 **講** おはなしボランティアぶくぶく **定** 12人 **申** 12月20日(火)午前10時から電話で同館

による懸釜 **¥** 800円

汪洋洋画教室展

時 12月14日(水)～19日(月)午前10時～午後5時(19日は午後4時まで) **内** 水彩画・油絵展

クリスマスケーキを作ろう

時 12月24日(土)午前10時～午後1時 **内** クリスマスケーキ(持ち帰り)、軽食(おむすび2種・牛乳入りみそ汁) **対** 市内在住・在学の小学3年生～中学生(小学生は保護者同伴) **講** 倉田京 **定** 13人 **¥** 中学生1人2100円、親子1組2500円(子ども追加は1人400円) **申** 12月3日(土)午前9時30分から費用持

中央公民館

菅原町1-1 **☎** 754・6299
開館時間 午前9時～午後9時(日曜日、祝・休日は午後5時まで。ただし、受付時間は午後5時まで)、休館日は第1火曜日

池田市茶華道連盟月例釜

時 12月4日(日)午前10時～午後3時 **内** 表千家・浜野宗千

池田市民俳句大会入賞者

109句が寄せられ、入賞者が決まりました。(敬称略)

【市長賞】菱野としみ

十指まだ老いてはをらず松手入

【市議会議長賞】中井明日美 【教育委員会賞】清水寿恵子

【俳人連盟賞】安達逸子 【選者特選句】北野定子、野口郁子、山中春代、畑拓夫、藤原好文

問 中央公民館 ☎754・6299

参で直接同館 ※保育なし。

生け花講座

迎春花を楽しく生けよう

時 12月25日(日)午前10時～11時30分 対市内在住・在勤・在学の小学4年生以上 講未

生流・干川由紀甫 定15人

¥2000円 申12月3日(土)

午前10時～15日(木)午後5時に費用持参で直接同館

ふれあいクリスマスコンサート

時 12月25日(日)午前10時30分

～11時30分 内アンサンブル・サビナーによるトークとコンサート 対市内在住・在勤・在学・在園の方(未就学児は保護者同伴) 定43人

申12月5日(月)午前9時30分から電話で同館 ※楽器体験はなし。



ふらっとイケダ

古江町523・1 ☎752・6395
開館時間 午前9時～午後5時、休館日は土・日曜日、祝・休日 ※会議室や図書資料室は「学習室」として開放。上靴、飲み物、タオル、マスクは持参してください。Wi-Fi利用可。

クチトレ講座

時 12月9・23日(金)午前10時～11時 内呼吸法や言葉遊びで誤えん防止や脳の活性化

「ふらっとイケダ」健康相談

時 12月14日(水)午後2時～3時 内医師による健康相談

「近所お誘い講座

時 12月16日(金)午前10時～11時 内プランター栽培の基礎知識 講丁A営農指導員・友寄寛

時 12月21日(水)午前10時～11時 持ヨガマットかバスタオルとスポーツタオル

リラックスヨガと瞑想

時 月曜日午前10時～11時30分 ※午前11時～11時30分はステップアップコース。

楊名時太極拳教室・後期

時 木曜日午前10時～11時

リズム&ストレッチ体操

時 石橋1・23・6ツナガリエ石橋5階 ☎735・7588

ダイバーシティセンター

石橋1・23・6ツナガリエ石橋5階 ☎735・7588
@city.ikedata.osaka.jp
開館時間 午前9時～午後8時(窓口受付は午後5時まで)、休館日は第1水曜日

ツナガリエ石橋まつり

時 12月3日(土)午前10時～午後4時 内ステージや異文化体験、寄席など ※詳細は市ホームページをご覧ください。

にほんごカフェ

時 火・木曜日(祝・休日は除く)午前10時～11時30分 内ボランティアとの日本語交流 対外国人市民



元国連職員と話そう～わたしにできる「国際協力」って何だろう?～

時 1月7日(土)午後2時～3時30分 内元国連職員・沼田隆一さんによるSDGsや国際協力についての講演 対中学・高校生 定20人 問12月15日(木)から電話またはメールでダイバーシティセンター ☎735・7588



TBY「To Be Yourself」 外国にルーツを持つ こどもの居場所事業

時 土曜日午前10時～11時30分(祝・休日は除く) 内 日本語の勉強や宿題をサポート
対 外国にルーツを持つ子ども(小・中学生) 定 5人

おしゃべりカフェ

時 金曜日午前10時～11時30分 内 外国人市民同士の交流

生理用品を配布

さまざまな理由で生理用品の購入ができない方に、生理用品を配布しています。希望者は同センターの窓口へお越しください。

緑のセンター

五月丘5・2・5 ☎752・7082
開館時間 午前9時～午後5時、休館日は火曜日
※各教室は事前申し込みが必要。同センターの展示室は緑に関する展示に利用できます。緑の園芸相談は第1・3金曜日、第2・4土曜日午後1～4時。

展示

●ローズウィンドウ展
時 12月8日(木)～19日(月)

ローズウィンドウ ワークショップ

時 12月18日(日)午後1時～3時
内 透かし切り絵のステンドグラス 講 平田朝子 ¥1500円



フラワーデザイン教室

時 1月12日(木)午前10時～正午
内 新春の花束 講 小山光子
定 20人 ¥3800円 申 1月4日(水)までに同所

カルチャープラザ

天神1・9・3 ☎762・7777
開館時間 午前9時～午後9時 ※アゼリアカルチャーカレッジ(要予約) ☎761・0660。

●(2日)資格講座(1)ペットシッター士資格認定講座

時 12月4・18日(日)午前10時30分～午後3時30分 ¥7万3700円

アゼリアカルチャー カレッジ(1日体験講座)

●ソイフードと野菜のある食事
時 12月6日(火)午前10時～午後1時 ¥5500円



●耳つぼセラピスト講座

時 12月7日(水)午後1時～3時 ¥3万3000円

●毎日清々しくご自宅
かんたん風水の講座
時 12月16日(金)午後3時～4時30分 ¥3800円

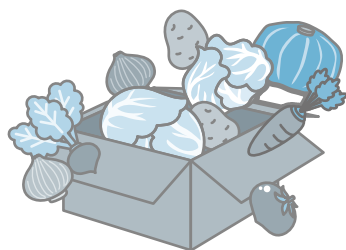
エコミュージアム

菅原町1・1 ☎FAX 752・7711 info@ikeda-ecomuseum.org
開館時間 午前10時～午後6時(日曜日・祝日は午前10時～午後5時)、休館日は第1・3火曜日、年末年始

近郊で採れた野菜の販売

時 ①水曜日 ②③金曜日 ④12月15日(木)午前10時～午後3時
(②のみ午前11時～午後6時)
内 ①細河の新鮮野菜 ②無農薬・無化学肥料栽培野菜 ③市

内野菜など④豊能町牧・里山野菜 ※完売次第終了。



リユースと食のマルシェ

時 12月18日(日)午前10時30分～午後2時(雨天縮小) 場 池田駅前公園、中央公民館 内 リユース品や近隣地域の野菜の販売、ゲーム、フードドライブなど

暮らしのヒント展

～マイディアを形に～
時 12月18日(日)～5年1月15日(日) 内 暮らしのヒント、寄付品の紹介 場 中央公民館

フードドライブ～眠っている食品を役立てよう！～

時 12月25日(日)まで 内 家庭で余っている食品(消費・賞味期限内)を持ち寄り、市内の「こども食堂」や「大人食

堂」などで活用 **対**消費・賞味期限が5年5月1日以降で未開封の、米、乾麺、缶詰、レトルト・インスタント食品、菓子、調味料など ※消費・賞味期限が不明の食品、生鮮食品、アルコールは引き取り不可。

ものづくり工房
「簡単しめ縄、本格しめ縄づくり」

時 12月26日(月)①午前10時30分②午後1時(約90分) **場** 中央公民館 **内** ①簡単しめ縄 ②本格しめ縄 **定** 各15人 **持** ¥1500円②1000円

申 事前に直接または電話、メールで同所



本格しめ縄



簡単しめ縄

関関COLORS
カラーズ★スクール

関関カラーズ店舗(栄町商店街内) **☒** colors.school@gm ail.com ※質問・申し込みなどはメールで受け付け。

フランダース体験会

時 12月10日(土)午後2時~3時 **内** ハワイアンの曲で楽しく踊る **問** 中野 ☎ 090・9706・7637

税金・保険年金

始まりますインボイス制度

5年10月から同制度が始まります。インボイス発行事業者になるためには、原則5年3月31日(金)までに登録申請が必要です。



償却資産の申告を

固定資産税の対象となる償却資産とは、工場・事務所・

飲食店・アパートなどを経営している方が事業のために用いている構築物・機械・工具・備品などのことで、所有状況(1月1日現在)を市へ申告する義務があります。なお、電子申告(eLTAx)も受け付けています。

申 課税課 ☎ 754・6224 ※詳細はeLTAxホームページをご覧ください。



固定資産税・都市計画税

第4期分の納税

時 (納期限) 12月28日(水) **場** (納付場所) 金融機関、市役所1階の銀行窓口、コンビニ、スマホ決済アプリ(PayPay・PayPay・LINE Pay) **問** 納税課 ☎ 754・6225

納税は口座振替で

市税(市・府民税、固定資産税・都市計画税、軽自動車税(種別割))の口座振替の申し込みは、納税通知書記載の金融機関で受け付けています。**申** 口座振替(自動払込)申込書、納税通知書、預貯金通

国民健康保険 こんなときは14日以内に届け出を!

	こんなとき	持ち物
国保に加入するとき	ほかの市区町村から転入してきた	印鑑※
	職場の健康保険をやめた 職場の健康保険の被扶養者からはずれた	健康保険の資格喪失証明書、印鑑※
	子どもが生まれた	保険証、母子健康手帳、印鑑※
	生活保護を受けなくなった	保護廃止決定通知書、印鑑※
国保をやめるとき	ほかの市区町村に転出する	保険証、印鑑※
	職場の健康保険に加入した 職場の健康保険の被扶養者になった	国保と職場の健康保険の両方の保険証(後者が未交付の場合は加入したことを証明するもの)、印鑑※
	国保の被保険者が死亡した	保険証、死亡を証明するもの、印鑑※
	生活保護を受け始めた	保険証、保護開始決定通知書、印鑑※
その他	市内で住所が変わった 世帯主や氏名が変わった 世帯が分かれた、一緒になった	保険証、印鑑※
	修学のため、別に住所を定める	保険証、在学証明書、印鑑※
	保険証をなくした(または汚損などで使えなくなった)	印鑑※

◎上記以外に、個人番号が分かるもの(マイナンバーカードなど)と本人確認書類も持参してください。また、上記以外のものが必要になることがあります。

問 国保・年金課 ☎ 754・6253 ※記名・押印に代えて本人の署名で受け付けできます。

帳、通帳届出印を持って金融機関 **問** 納税課 ☎ 754・6225

受給資格者証または雇用保険受給資格通知、印鑑、保険証を持って国保・年金課 ☎ 754・6253 ※失業などでは同課へご相談ください。

非自発的失業者の国民健康保険料の軽減制度

対 離職時に65歳未満で「倒産・解雇」「雇止め」などによる離職として雇用保険の失業給付を受ける方 **申** 雇用保



5年度からの住民税の税制改正

☎課税課 ☎754・6222

個人住民税(市・府民税)に関連する主な改正内容をお知らせします。

5年度からの改正

◎住宅借入金等特別控除(住宅ローン控除)の見直し

住宅借入金等特別控除の適用期限が4年延長され、7年12月31日までの入居者が対象になりました。

また、消費税率の引き上げに伴う需要平準化対策が終了したことを踏まえ、個人住民税の控除限度額が、所得税の課税総所得金額等の7%(限度額136,500円)から5%(限度額97,500円)になりました。

※一定の期間に契約し消費税率10%で住宅を取得した場合で、4年中に入居した場合は、現行の控除限度額が適用されます。

一定の期日以降に建築確認を受けるまたは建築される住宅で一定の省エネ基準を満たさないものは、控除の対象外となる場合があります。

その他の改正内容や適用条件などの詳細は、国土交通省ホームページをご覧ください。



◎セルフメディケーション税制の見直し

特定一般用医薬品等購入費を支払った場合の医療費控除の特例(セルフメディケーション税制)について、対象となる医薬品がより効果的なものに重点化され、8年12月31日まで延長されました。

詳細は財務省ホームページをご覧ください。



◎民法改正による未成年者の扱いの変更

未成年者は、前年の合計所得金額が135万円以下の場合、個人住民税の非課税措置が適用されますが、民法の成年年齢の引き下げに伴い、5年度からは賦課期日(1月1日)現在で18歳または19歳は未成年者にあらず、成年者同様の扱いになります。

未成年者の対象年齢

4年度まで	20歳未満 ※4年度の場合、平成14年1月3日以降生まれ。
5年度から	18歳未満 ※5年度の場合、平成17年1月3日以降生まれ。

※婚姻している場合は、民法上成年者とみなされるため、年齢にかかわらず成年者と同様に扱われます。

6年度からの改正

◎上場株式等の配当等や株式等譲渡所得に係る課税方式の一致

現在、上場株式等の配当等や株式等譲渡所得(所得税等15.315%、個人住民税5%が源泉徴収されているもの)では、所得税と個人住民税とで異なる課税方式を選択できますが、6年度(5年分の所得税等の確定申告)からは課税方式が一致されます。なお、上場株式等に係る譲渡損失の損益通算および繰越控除の適用要件も一致されます。

産業・仕事

ご利用ください
求職者支援訓練制度

ハローワークが行う職業相談で職業訓練受講の必要性が認められた求職者(雇用保険を受給できない方など)を対象に、3〜6カ月間の訓練と終了後3カ月間の就職支援を実施します。

問 ハローワーク池田 ☎751・2595 ※収入や資産などの支給要件を満たすと、訓練受講中に職業訓練受講給

付金が支給されます。

中小企業退職金共済
(中退共)制度

中小企業事業主が、従業員の退職金を計画的に準備できる国の退職金制度です。掛金は全額非課税で一部を国が助成し(条件あり)、家族従業員やパートタイマーも加入できます。

問 中退共大阪コーナー ☎06・6536・1851

創業・企業セミナー

時 12月2日(金)午後4時〜5時

おめでとうございます!
商工業関係者を表彰

本市の商工業発展と地域振興への功績により、次の個人・団体の方を表彰しました。(敬称略)

- 〈特別奨励賞〉(株)香月
- 〈感謝状〉藤尾光、松浦光治、永易徹也
- 〈商業者〉カフェ グレンミスト、やきもん まはろ、(株)グットハーベスト 産直野菜ぶちトマト、屋台風かすうどん かすまる
- 〈工業者〉大江電気(株)、(株)住野草樹園
- 〈商業従業員〉越田恵、宮澤昇吾、毛利加奈、豊留祐充子、内藤淳一、樋口慎也、藤原奈津美、田中絵美、本庄節子、奈良岡真紀、柴山貴之、岩田ひろみ
- 〈工業従業員〉演国利、井上昭、吉村直樹、中井美和、岩井淳、福永智、三浦勝義、北山裕久、藤野賢次、楠本将司、大八木勝良、佐茂孝学、丸山慎也、北山純也、今井督人、田中弘典、戸田誠、安田陽、山田勝也、前田匠、福岡隆哉、山下和宏
- 〈特別表彰〉西田隆一、森長雄二、前谷武

問 商工労働課 ☎754・6241

5・6年度入札参加資格の審査申請

対 5・6年度に本市(上下水道部・市立池田病院を含む)が発注する建設工事や測量・設計コンサルタント、物品・役務などの競争入札に参加を希望する方(資格要件あり) **申** 契約検査課にある申請書に必要事項を記入し、5年1月10日(火)〜16日(月)(消印有効)に郵送(書留郵便など記録に残る方法)で同課(〒563-8666、住所不要) ☎754・6221 ※申請書は市ホームページからダウンロード可。小規模修繕工事登録事業者は、物品(販売業)のみ申請できます。

借金問題解決のための
相談会

時 12月10日(土)・11日(日)午前10時〜午後4時 **場** 近畿財務局

30分 **場** 池田泉州銀行池田営業部(城南2・1・11) **内** 創業を考える方、創業したての方への支援セミナー **対** 本市で創業を検討している方、本市に本社がある企業など **定** 45人 **問** 商工労働課 ☎754・6230

環境・安全



市民朝市

時 12月4日(日)午前9時〜11時30分(雨天時は11日(日)) **場** 池田駅前公園 **内** 手作り品、日用品などを販売 **問** 池田の市民朝市実行委員会(環境政策課内) ☎754・6240 ※売り切れ次第終了。

歳末特別警備を実施



歳末は火災多発時期です。火災防止と防火意識の向上のため、12月20日(火)〜31日(土)は

防災講座

12月22日(木)午後2時30分〜4時30分 **場** 市役所7階大会議室 **内** 「災害から市民を守るために(クロスロードで学ぶ災害時の判断)」 **対** 市内在住・在勤・在学の方 **講** 神戸クロスロード研究会・柿本雅通 **定** 60人 **申** 住所・氏名・電話番号を記入してメール、ファクスまたは電話で危機管理課 ☎754・6263 **FAX** 752・1495 **E** kikikunri@city.ikedasaka.jp

幼児用ヘルメットを配布

5年3月31日(金)まで **場** 交道路路課 **対** 3年4月1日〜4年3月31日に生まれた幼児 **持** 母子健康手帳や健康保険証など幼児の年齢が確認できるもの **問** 同課 ☎754・6281 ※配布時にアンケートと簡単なクイズにご協力ください。

冬季の省エネ・節電にご協力

冬は1年を通して多くの電力が使われる時期です。体調の変化に十分注意しながら、無理のない範囲で省エネ・節電に取り組みましょう。

環境政策課 ☎754・6242

年末年始の犬・猫の引き取りの一時中止

時(犬) 12月28日(水)～5年1月4日(水) (猫) 12月29日(木)～5年1月3日(火) **固**府動物愛護管理センター 箕面支所 ☎727・5223 ※引取申請の前に必ず支所へ電話相談および予約してください(引き取りは午前中のみ)。また、飼犬の狂犬病予防注射は、毎年接種が必要です。

相談・その他

マイナンバーカード 休日開庁で受け取り

同カード申請後、約1～2カ月後に市から交付通知書を送付しています。同通知書に記載された期日までに受け取

りができなかった方も、同カードの受け取りが可能です。

時 12月11・25日(日)午前9時～正午 **場** 総合窓口課 **固** 同課 ☎754・6243 ※詳細は「交付通知書」と「個人番号カードお渡しのご案内」をご覧ください。

石橋図書館

予約取り置きサービス

住民票の写しと印鑑登録証明書は、月～金曜日午後5時までに市役所1階総合窓口課へ電話予約すると、翌営業日に、予約した証明書を同館で受け取れます(土・日曜日、祝・休日、休館日は除く)。

時(受取時間) 午前10時～午後8時 **固** 同課 ☎754・6243

マイナポイント第2弾

現在実施されているマイナポイント第2弾について、4年12月末までにマイナンバーカードの交付申請をする必要があります。

固 総合窓口課 ☎754・6243

「三つぞろい運動」

きれいな政治、お金のかか

コンビニで各種証明書を交付

マイナンバーカードを使ってコンビニと伏尾台コミュニティプラザ内で、各種証明書が下表のとおり取得できます。また、個人住民税の税関係の証明書については、令和4年度と令和3年度の2年度分が取得できます。

場 マルチコピー機が設置されている全国のコンビニ **持** マイナンバーカード(個人番号カード) ※4桁の暗証番号が必要。

種類	取得可能時間	手数料
住民票の写し	午前6時30分～午後11時	300円
印鑑登録証明書		
戸籍全部・個人事項証明書	午前9時～午後5時15分 (平日のみ)	450円
戸籍の附票の写し		

固 総合窓口課 ☎754・6243

種類	取得可能時間	手数料	
個人住民税	午前6時30分～午後11時	300円	
			課税・非課税証明書
			所得証明書 納税証明書

固 課税課 ☎754・6222 (納税証明書は納税課 ☎754・6225) ※コンビニ交付では、印鑑登録証での印鑑登録証明書の発行はできません。戸籍全部・個人事項証明書、戸籍の附票の写しは本市に本籍地がある方に限ります。伏尾台コミュニティプラザでの交付は午前10時～午後6時(休館日を除く、戸籍は平日午後5時15分まで)。税関係の証明は本市に課税情報がない場合は発行できません。納付後、納税証明書に反映されるまで最大3週間かかります。



12月4日(日)～10日(土)は人権週間

人権週間に合わせて、人権相談や人権ポスター展を開催します。

人権ポスター展

時 12月7日(水)～14日(水) **場** 市役所1階ロビー
内 市立学校園の園児・児童・生徒による人権ポスターを展示 **固** 学校教育推進課 ☎754・6293

特設人権相談所の開設

時 12月7日(水)～9日(金)午後1時～4時 **場** 市役所1階相談室 **固** 人権協会 ☎752・8226



法律・労働・その他相談

法律相談	時12月の火曜日午後1時～4時30分(1人30分以内) 場市役所1階相談室 内離婚や金銭トラブルなど民事上の問題。相談員は大阪弁護士会所属弁護士 定7人 申実施日前日の午前9時から電話で市政相談課 ☎754・6200 ※同種の相談は1回限り。同一の方による相談は月1回限り、年度2回まで。	
司法書士相談	時12月7・21・28日(水)午後1時～4時(1人30分以内) 内クレジット・消費者金融、多重債務、相続、不動産登記など(28日は相続・登記相談のみ)。相談員は大阪司法書士会会員 定6人	場市役所1階相談室 申原則、各実施日の2週間前～前日(税理士相談は12月9日(金)まで)に電話で市政相談課 ☎754・6200
行政書士相談	時12月9日(金)午後1時～4時(1人30分以内) 内遺言書・契約書の作成など。相談員は大阪府行政書士会豊能支部会員 定6人	
税理士相談	時12月12日(月)午後1時～4時(1人30分以内) 内所得税、相続税、贈与税、確定申告など。相談員は近畿税理士会豊能支部会員 定6人	
宅地建物取引士相談	時12月13日(火)午後1時～3時(1人30分以内) 内不動産取引や契約など。相談員は大阪府宅地建物取引業協会北摂支部 定4人	
土地家屋調査士相談	時12月14日(水)午後1時～4時(1人30分以内) 内土地の境界や表示登記の手続きなど。相談員は大阪土地家屋調査士会北摂支部会員 定6人	
就労相談	時水・金曜日午前10時～午後4時(12月30日(金)は休み) 内就職のための相談や支援。相談員は地域就労支援コーディネーター。ただし、就職のあっせんは行いません 対障がい者、ひとり親家庭の親、高齢者などで働く意欲や能力がありながら就労が困難な方	場しごと相談・支援センター(市民活動交流センター内) 申前日までに同センター ☎751・0574
労働相談	時水・金曜日午前10時～午後4時(12月30日(金)は休み) 内不当解雇や賃金不払いなど、さまざまな労働問題に関する相談。相談員は社会保険労務士 対市内在住・在勤の方	問商工労働課 ☎754・6230 ※左記時間内の来所が困難な場合はお問い合わせください。
人権・生活相談	時月～金曜日午前9時～午後5時 場人権文化交流センター 内人権問題や生活の悩みごとなどの相談(電話相談あり)	申人権協会 ☎752・8226 (祝日は除く)
人権相談	時金曜日午後1時～4時(1人60分程度) 場市役所1階相談室 内人権侵害など人権問題の相談	
出張労働相談(大阪府)	時第1・3木曜日午前10時～午後1時と第2・4木曜日午後1時30分～4時30分 場市役所1階 内不当解雇や賃金不払いなど、さまざまな労働問題 対府民や府内在勤の方 申前日までに府労働相談センター☎06・6946・2600	問府労働環境課 ※来所面談のみ(要予約)。
建築物に関する相談	時月～金曜日(祝・休日は除く)午後1時～4時 場市役所6階まちづくり推進部 内①耐震化やコンクリートブロック塀に対する補助金②空き家や解体(除却)に関する相談 申①審査指導課☎754・6339②都市政策課☎754・6283	
女性のための相談	時専門相談は12月の月曜日、3・17日(土)、9日(金)、22日(木)午後1時～4時(1人50分)。電話相談は火・水・金曜日午前10時～午後3時(1人30分) 場ダイバーシティセンター 内女性相談員による女性の生活上のさまざまな悩みについての相談	申専門相談は月～土曜日午前9時～午後5時に同センター☎768・8034
外国人のための相談	時月～土曜日午前9時～午後5時 場ダイバーシティセンター 内外国語(14言語)で生活上のさまざまな相談。映像通訳機で対応	問同センター ☎735・7588
市営葬儀相談	時12月7・21日(水)午後1時～4時 場市役所1階相談室 内市営葬儀に関する事前相談(葬儀の流れや費用の見積もりなど)。相談員は(特非)関西コミュニティ協会	問総合窓口課 ☎754・6243

福祉

歳末たすけあい運動にご協力を

12月1日(木)から、同運動を行います。集まったお金は高齢者・障がい者・子ども施設、民間社会福祉団体に配分されます。

問 池田地区募金会(市社会福祉協議会内) ☎751・0421

更正保護バザーと茶会

時 12月3日(土)午前11時〜午後3時 **場** 池田商工会議所

内 池田市更生保護協会と更生保護女性会による刑務所作業製品や手作りの販売、お茶席など **問** 高齢・福祉総務課 ☎754・6250



ひとり親家庭向け 弁護士・専門員相談

時 ①12月20日(火)②1月6日(金)
内 ①弁護士②専門員による養育費や面会交流などの相談

子育て世帯生活支援特別給付金

物価高騰などの影響を受けている低所得の子育て世帯へ、対象児童1人当たり5万円の給付金を支給しています。詳細は市ホームページをご覧ください。
※ひとり親世帯分とひとり親世帯以外の子育て世帯分は、併給できません。どちらか1回限りの支給です。

ひとり親世帯

4年4月分の児童扶養手当受給世帯以外で、給付金の支給要件に該当する方は、申請が必要です。

問 子育て支援課 ☎754・6525



ひとり親世帯以外の子育て世帯

4年4月分以降の児童手当または特別児童扶養手当を受給しており、4年度住民税を申告し同年度住民税非課税の方以外で、給付金の支給要件に該当する方は、申請が必要です。

問 子育て世帯生活支援特別給付金特設窓口 ☎754・6301



ひとり親世帯の給付金を受け取られた方以外で高校生のみのお子様を養育されている住民税非課税の方、ご確認ください。



問 子育て支援課 ☎754・6525 ※離婚前の方も対象。詳細は市ホームページをご覧ください。

市営車椅子常用者向け 住宅入居者

内 狭間池住宅1階(旭丘3・7、間取り3K)。家賃は収入基準による **対** 車椅子常用者(身障手帳1級または2級)で同居する親族がいて、収入基準を満たす方 **定** 1戸(抽選)
申 12月16日(金)までに直接障が

い福祉課 ☎754・6255

重度障がい者タクシー 利用券対象事業所の追加

同利用券を使用できるタクシー会社に、大丸タクシー(株) 0120・811・318を追加します。

問 障がい福祉課 ☎754・6255

後期高齢者医療制度 健康診査

対象者には4月下旬(年度

途中で75歳になる方は誕生日の翌月中旬)に「健康診査受診券」を送付しています。記載の有効期限(5年3月31日(金)までに健康診査が1回受診できます。

また、広域連合が指定する歯科医院で歯科健康診査も1回受診できます。対象者には5月上旬までに「歯科医院リスト」を送付しています。

対 後期高齢者医療被保険者
申 指定医療機関などで事前に予約し、受診券と被保険者証

を持って直接指定医療機関（歯科健康診査は受診券不要）**問**府後期高齢者医療広域連合給付課 ☎06・4790・2031 ※長期入院中や施設入所中の方などは対象外。

福祉よろず相談窓口

高齢、障がい、児童、ひとり親家庭など、福祉に関する相談に応じます。相談は、福祉の専門資格を持った「地域の身近な相談員」コミュニティ・ソーシャル・ワーカー（CSW）が担当します。

時月～金曜日午前8時45分～午後5時15分（土・日曜日、祝・休日、年末年始は除く）
場市社会福祉協議会（保健福祉総合センター内）**申**電話またはメール、LINEで同センター ☎751・0421
✉csw@i-shakyo.or.jp



高齢者

オレンジ(認知症)の会

時・場下表 **内**出会いや対話

を通し、認知症の理解を深める **対**認知症の方と家族、認知症について知りたい方など **定**各10人 **申**地域支援課 ☎754・6288

オレンジ(認知症)の会

場所	住所	日時
マックシールスクール	天神1-6-12 (巽病院向かい)	12月3日(土) 午後2時～3時30分
中央公民館	菅原町1-1	12月7日(水) 午後2時～3時30分
ほほえみの園	建石町8-10	12月17日(土) 午後2時～3時30分
ポプラ東山	東山町551 (シュールメゾンポプラ東山)	12月21日(水) 午後2時～3時30分



フレイル予防健康相談

時12月①9日②23日(金)午前10時～正午(体操は午前11時)
場①石橋会館②中央公民館 **内**保健師や管理栄養士による健康相談、健康運動指導士による軽い体操、血圧・握力・体重測定(希望者)

65歳以上のひとり暮らし・高齢者世帯の方へ 緊急通報装置の貸し出し・設置

固定電話に設置する緊急通報装置は、火災発生時や救急車が必要なときに、緊急ボタンを押すだけで消防指令センターと電話がつながり、相談ボタンを押すと24時間の健康相談なども受けられます(月額500円)。ほかに、鍵預かりサービス(月額550円)も受けられます。

申込先(各地域包括支援センター)

【池田・五月丘小学校区】☎754・6789
【細郷・秦野小学校区】☎752・1649
【呉服・神田・緑丘小学校区】☎750・2884
【石橋・石橋南・北豊島小学校区】☎763・0363
※各センターの職員が自宅を訪問して申し込みを受け付けます。

問 高齢・福祉総務課 ☎754・6250

対75歳以上の市民 **定**各5人 **持**飲み物 **申**保険医療課 ☎754・6258



認知症介護者家族のついで

時12月14日(水)午後1時～2時30分 **場**中央公民館 **内**講

演「気持ちの楽になる介護のコツ」や交流会 **対**認知症の方を介護している方 **定**15人 **申**直接または電話で地域支援課 ☎754・6288



介護予防講座「楽しく学んで、脳の健康づくり」

時12月22日(木)午後2時～3時30分 **場**保健福祉総合センター **内**認知症予防の講義と実技 **対**65歳以上 **定**30人 **申**12月5日(月)から地域支援課 ☎754・6288

募集

催し

税金・保険年金

産業・仕事

環境安全

相談・その他

福祉

高齢者

健康

スポーツ

子育て

認知症サポーター養成講座

時 要相談(1時間30分程度)
内 認知症の方・家族を見守る応援者として、認知症の理解、接するときの心構えなどを学ぶ
対 市民・職場・学校・企業など5人以上のグループ
申 直接または電話で地域支援課 ☎754・6288 ※場所は各自でご用意ください。

おきがる健康相談

時 月～金曜日(祝・休日、年末年始は除く)午前9時～正午、午後1時～4時 **内** 保健師・管理栄養士による健康や食事に関する電話相談 **対** 65歳以上 **問** 保険医療課 ☎754・6258

健康

愛の献血にご協力を

12月は大阪府献血推進月間です。献血にご協力をお願いします。

時 12月①4日(日)午前10時～正午、午後1時～4時②17日(土)午前10時～正午、午後1時～4時③29日(木)午前10時～午後4時 **場** ①阪急「石橋

阪大前駅「西口サンロード」②ダイエー池田駅前店③池田駅前てらてるる広場 **問** 市献血推進協議会事務局(社会福祉協議会内) ☎751・0421

市民健康相談

時 12月13日(火)午後2時～3時30分(1人30分) **場** 保健福祉総合センター **定** 3人 **申** 12月9日(金)までに電話で健康増進課 ☎754・6034



「保健事業のご案内」の変更について

12ページの高齢者のインフルエンザと肺炎球菌を行う医療機関にある「楠杜クリニック」移動のため住所を変更します(栄町7・10 ☎737・5001)。

「おおしま泌尿器科」(緑丘2・8・16池田みどり丘クリニクビル2階 ☎734・6202)を次の実施医療機関に追加します。12ページの高

齢者のインフルエンザと肺炎球菌を行う医療機関、17ページの各種がん検診、健康診査等個別実施医療機関の「前立腺がん」 **問** 健康増進課 ☎754・6031



池田保健所

満寿美町3・19 ☎751・2990
 開庁時間 午前9時～午後5時45分、休日(土・日・祝日、祝日) ※申し込みは電話で同所。

新型コロナウイルス感染症拡大防止のため、しばらくの間骨髄バンクドナー登録、HIV/エイズ・梅毒(血液)、クラミジア(尿)検査の一部を休止する場合があります。B・C型肝炎ウイルス検査については、休止中です。詳しくは、お問い合わせください。

11月の健康相談(要予約)

事前予約が必要です。詳細はお問い合わせください。

水質検査・検便

時 12月6・20日(火)午前9時30

乳がん検診・子宮がん検診のWEB申し込みご案内

休日急病診療所で実施している各種がん検診(集団)の一部は、市ホームページから24時間申し込みができます。

問 休日急病診療所 ☎752・1551
 ※詳細は市ホームページをご覧ください。



分 11時30分 **場** 池田保健所 **料** 有料。検査容器などの受け取りのため、事前に来所してください。



健康		項目	形態	内 容
胃がん検診	集団	時 2/22(水)。受け付けは13:30~15:00 場 休日急病診療所 内 問診、胃部X線撮影(バリウム)、ピロリ菌検査(希望者) 対 35歳以上 定 10人 ¥1,500円、ピロリ菌検査1,000円 持 健康保険証 申 電話で同所 ☎752・1551 ※医師の問診結果によっては検査ができない場合があります。ピロリ菌検査には料金の免除制度は適用されません。		
	個別	時 診療時間内 場 市内指定医院・病院 内・対・¥・持 集団と同じ 申 電話で医療機関		
肺がん検診	集団	時 2/27(月)。受け付けは13:45~14:45 場 休日急病診療所 内 問診、胸部X線撮影。喀痰細胞診は、50歳以上で1日平均喫煙本数×喫煙年数が600以上の方が対象 対 40歳以上 定 15人 ¥ 喀痰なし500円、喀痰あり750円 持 健康保険証 申 5日前までに電話で同所 ☎752・1551 ※特定健康診査と同日受診可。		
	個別	時 診療時間内 場 市内指定医院・病院 内・対・¥・持 集団と同じ 申 医療機関へ直接		
	肺がん検診 (低線量CT検査)	個別	時 診療時間内 場 受け付けは肺がん検診実施医療機関、検査は市立池田病院など 内 受付機関にて問診と検査予約、検査機関にて低線量CT検査 対 50歳以上で喫煙歴や家族歴などから医師が必要と認めた方 ¥3,500円 持 健康保険証 申 医療機関へ直接または電話で休日急病診療所 ☎752・1551 ※この検診には料金の免除制度は適用されません。	
大腸がん検診	集団	時 検体提出日)月~金曜日(木曜日、祝日は除く)。受け付けは9:00~14:00 場 休日急病診療所 内 問診、便潜血検査 対 40歳以上(持のある方、生理中の方は不可) ¥500円 持 健康保険証 申 容器・問診票を同所 ☎752・1551に取りに来てください		
	個別	時 診療時間内 場 市内指定医院・病院 内・対・¥・持 集団と同じ 申 医療機関へ直接		
子宮がん検診 ※2年に1回。	集団	時 3/14(火)・24(金)。受け付けは13:00~13:40 場 休日急病診療所 内 問診、細胞診(頸部のみ)、婦人科検診 対 西暦偶数年生まれの20歳以上(生理中の方は不可) 定 30人 ¥600円 持 健康保険証 申 電話で同所 ☎752・1551 ※3/14は乳がん超音波検診、3/24はマンモグラフィ、骨粗しょう症検診とセット可。		
	個別	時 診療時間内 場 市内外指定医院・病院 内 問診、細胞診、婦人科検診 対・持 集団と同じ ¥600円、体部を含む場合1,000円 申 医療機関へ直接 ※体部は医師が必要と認めた方。		
乳がん検診	超音波検診	集団	時 3/14(火)。受け付けは12:30~15:00 場 休日急病診療所 内 問診、視診、触診、乳房超音波検査 対 30~39歳 定 50人 ¥600円 持 健康保険証 申 電話で同所 ☎752・1551 ※子宮がん検診とセット可。生理終了後1週間目に受診するのが最適です。	
	マンモグラフィ検診 ※2年に1回。	集団	時 1/10(火)、2/7・28(火)、3/24(金)。受け付けは9:45~15:00 場 休日急病診療所 内 問診、乳房X線撮影 対 西暦偶数年生まれの40歳以上(妊娠中またはその可能性のある方、授乳中または断乳後も乳汁分泌のある方、ベースメーカー装着の方、V-Pシャント挿入の方、豊胸術後の方、乳腺の治療中や経過観察中の方、腕の挙上や立位ができない方は不可) 定 50人 持 健康保険証 申 電話で同所 ☎752・1551 ※3/24は子宮がん検診、骨粗しょう症検診とセット可。生理終了後1週間目に受診するのが最適です。	
		個別	時 診療時間内 場 市内外指定医療機関 内 問診、乳房X線撮影、視診、触診 対・持 集団と同じ 申 医療機関へ直接 ※視診と触診は実施していない医療機関もあります。生理終了後1週間目に受診するのが最適です。	
セットがん検診 ※特定健康診査とのセット検診。	集団	時 2/1・8(水)、3/1・8・15(水)。受け付けは13:00と13:45、14:30 場 休日急病診療所 内 問診、胃部X線撮影(バリウム)、胸部X線撮影、便潜血検査、ピロリ菌検査。喀痰細胞診は、50歳以上で1日平均喫煙本数×喫煙年数が600以上の方が対象。(ただし、特定健診などを含む健康診査とのセット検診のみ) 対 40歳以上 定 各時間3人(14:30は2人) ¥ 喀痰なし3,500円、喀痰あり3,750円。ただし、特定健診分の料金は加入保険組合により異なるため、健康保険証の発行先に要確認(本市国民健康保険・後期高齢者医療加入者、生活保護受給者は無料) 持 健康保険証、受診券 申 4日前までに電話で同所 ☎752・1551 ※容器・問診票は4日前までに同所に取りに来てください。特定健康診査の受診券がない方は全額自己負担となります。胃がん検査は、医師の問診結果によっては検査ができない場合があります。		
特定健康診査	集団	時 1/23(月)、2/15(水)・27(月)、3/22(水)。受け付けは12:45~13:45 場 休日急病診療所 内 問診、身体計測、腹囲測定、血圧測定、尿検査、血液検査。追加健診あり(結核検診は65歳以上の希望者、B・C型肝炎ウイルス検査は40歳以上の未受診の希望者、前立腺がん検査は50歳以上の男性希望者) 対 40歳以上 定 10人 ¥ 加入保険組合により費用は異なります。健康保険証の発行先に要確認(本市国民健康保険・後期高齢者医療加入者、生活保護受給者は無料)。前立腺がん検査費用は800円 持 健康保険証、受診券 申 4日前までに電話で同所 ☎752・1551 ※2/27は肺がん検診と同日受診可。		
	個別	時 診療時間内 場 市内指定医院・病院 内・対・¥・持 集団と同じ 申 電話で医療機関		
骨粗しょう症検診	集団	時 3/24(金)。受け付けは13:00~14:00 場 休日急病診療所 内 問診、かかとの骨の超音波骨塩定量測定 対 18~70歳(妊娠中も可) 定 30人 ¥1,200円 持 健康保険証 申 電話で同所 ☎752・1551 ※子宮がん検診、マンモグラフィ検診とセット可。		
	個別	時 診療時間内 場 市内指定医院・病院 内 問診、X線または超音波骨塩定量測定 対 18~70歳 ¥ 集団と同じ 申 医療機関へ電話予約。異病院は健康管理センター ☎763・5105		
成人歯科検診	個別	時 診療時間内 場 市内指定医院 内 問診、口腔内診査、歯周組織検査、口腔衛生指導(75歳以上は口腔機能検査も含む) 対 20~74歳、75歳以上の生活保護世帯 ¥500円 持 身分証明書 申 医療機関へ電話予約 ※妊婦(20歳未満含む)は、母子健康手帳別冊にある妊婦歯科検診受診券持参で無料となります。		
	訪問	内 問診、口腔内診査、口腔衛生指導 対 65歳以上の通院困難な在宅寝たきりの方 申 電話で健康増進課 ☎754・6034		

集団 問…休日急病診療所 ☎752・1551(木・土曜日休館) 個別…健康増進課 ☎754・6034

時=日時 勤=勤務時間 場=場所 内=内容 対=対象 講=講師 定=定員 ¥=費用 持=持ち物
 申=申し込み先・方法 問=問い合わせ先 HP=ホームページ ☒=メールアドレス

募集 催し 税金・保険年金 産業・仕事 環境安全 相談・その他 福祉 高齢者 健康 スポーツ 子育て

ＨＩＶ／エイズ・梅毒（血液、クラミジア（尿）検査、骨髄バンクドナー登録

日程など詳細はお問い合わせください。



12月1日は世界エイズデーです

ＨＩＶやエイズは、最近では早期発見、早期受診をすることで、治療を受けながら普段の生活を送ることができま

す。また、現在、府内では性感染症の中でも梅毒が急増しており、特に20代女性の感染者が増えています。

エイズ、梅毒などの性感染症は誰がかかるかもしれない病気です。保健所では、無料・匿名でのＨＩＶ検査と同時に、梅毒・クラミジア検査も実施しています。ぜひご利用ください。検査日についてはお問い合わせください。

スポーツ

五月山体育館 臨時休館のお知らせ

卓球リーグ公式戦開催に伴い、12月23日(金)、24日(土)は臨時休館となります。トレーニングジム・温水プールなどの施設は利用できません。

問 同館 ☎ 754・3336

池田・猪名川マラソンの廃止

3月に実施してきた「池田・猪名川マラソン大会」は、新型コロナウイルス感染症の波が予測できないことや、感染症対策で予算・人員の負担が大きく増えること、大会運営者が不足していることなどから、廃止することに決定しました。今後は新たな形でスポーツ振興に寄与できるイベントを検討します。

問 生涯学習推進課 ☎ 754・6480

中学生対象のスポーツクラブが始まりました

少子高齢社会でもスポーツができる環境づくりをめざし、一部種目で実施していま

す。詳細は左記二次元バーコードから市ホームページをご覧ください。



夫婦池テニスコートの改修工事

利用者が安心・快適に使用できるように、古くなったテニスコートを張り替えます。工事中は5～8番コートは使用できません。

時 12月5日(月)～5年1月20日(金)(予定) 問 公園みどり課 ☎ 754・6275



府立高校の校庭開放

ところ	渋谷高校 (グラウンド)	旧池田北高校 (グラウンド)	池田高校 (グラウンド)	園芸高校(テニスコート)
開放日	2月19日(日)	1月14日～3月26日の 土・日曜日、祝日	2月19日(日) 2月23日(祝) 2月25日(土) 2月26日(日)	【1月】 7日～29日の土・日曜日、祝日 【2月】 18、19日を除く 土・日曜日、祝日 【3月】 11、12日を除く 土・日曜日、祝日 ※2月23日(祝)を除く全て午後のみ貸出(2月23日は終日可)
利用できない種目		成人の軟式・硬式野球	成人の軟式・硬式野球 ソフトボール 少年の硬式野球	軟式テニス以外

時 午前9時～正午、午後1時～4時(貸し出しは半日単位) 申 12月21日(水)午後6時30分から市役所7階大会議室で抽選(1チーム1人のみ参加) 問 生涯学習推進課 ☎ 754・6480 ※使用には利用団体登録などが必要です。

夫婦池公園テニスコート 冬期ヨガ教室



■受講料持参で直接同テニスコート ☎751・1400

教室名	と き (全10回)		定 員	受 講 料 保険料込	抽選申込期間	本申込期間
ヨガ	1/16～3/20の月曜日	9:30～10:30	各12人	各4,000円	12/5(月)～10(土) 9:00～20:00	12/12(月)～17(土) 9:00～20:00
		11:00～12:00				
	1/11～3/15の水曜日	9:30～10:30				
		11:00～12:00				
	1/12～3/23の木曜日	9:30～10:30				
		11:00～12:00				
リフレッシュヨガ	1/11～3/15の水曜日	19:00～20:00	5,500円	体験レッスンをを行います。詳細は同テニスコートホームページをご覧ください。		
メディカルヨガ	1/10～3/14の火曜日	9:30～10:30	各4,000円			
		11:00～12:00				
ピラティス	1/10～3/14の火曜日	13:00～14:00	各5,500円			
		19:00～20:00				

※2/16(木)、3/21(祝)は休講。電話・代理での申し込みはできません。

各教室とも、申し込みが5人に満たない場合は開催されません。

※12/20(火)にメディカルヨガとピラティスの体験レッスンをを行います。詳細は同テニスコートホームページをご覧ください。

※12月から1月のテニスコート改修工事のため、冬期テニス教室は1月中旬開催予定です。

総合スポーツセンター 冬期スポーツ教室

■同センター ☎761・5137



電話・代理での申し込みはできません。全ての教室で抽選申し込みと、抽選後に本申し込みが必要です。

教室名	と き		対 象	定 員 (抽選)	費 用 (保険料込)	申込期間
親と子の体操 2歳児 (全10回)	1/16～3/20 の月曜日	10:30～11:15	親と子(2歳児) ※①	15組	5,000円	抽選申込期間 12/3(土)～9(金) 10:00～17:00 抽選日 12/10(土) 本申込期間 12/11(日)～17(土) 10:00～17:00 ※12/13(火)休館日
親と子の体操 3・4歳児 (全10回)	1/16～3/20 の月曜日	13:30～14:30	親と子 (3・4歳児) ※②	15組	5,000円	
健康フィットネス (全7回)	初級 通常 1/17～3/7 の火曜日	10:00～11:00	一般	各25人	2,800円	
		11:30～12:30				
バレーボール (全7回)	1/17～3/7 の火曜日	9:30～12:00	一般	20人	3,500円	
幼児体操 (全7回)	1部 2部 1/17～3/7 の火曜日	15:00～16:00	5・6歳児 (小学生は除く) ※③	各20人	3,500円	
		16:30～17:30				
ヨガ (全11回)	1部 2部 1/11～3/22 の水曜日	9:30～10:30	一般	各30人	4,400円	
		11:00～12:00				
リラックスヨガ (全10回)	1部 2部 1/12～3/23 の木曜日	9:30～10:30	一般	各30人	4,000円	
		11:00～12:00				
幼児の体づくり (全10回)	1/12～3/23 の木曜日	16:15～17:30	5・6歳児 (小学生は除く) ※③	若干名 (抽選)	5,000円	
スロートレーニング (全12回)	1部 2部 1/6～3/24 の金曜日	9:30～10:30	一般 (高齢者向)	各30人	3,600円	
		11:00～12:00				
K-POPダンス (全12回)	1/6～3/24 の金曜日	16:30～17:30	小学生	若干名 (抽選)	6,000円	
ヒップホップジュニア (全10回)	1/16～3/20 の月曜日	16:30～17:30	小学生	現在 満員	5,000円	キャンセル待ち 随時受付
エヴェッサ バスケットボールスクール (全12回)	1/5～3/30 の木曜日	17:00～18:20	小学3～6年生	現在 満員	19,800円 (3カ月)	

※①令和2年2月1日～3年4月1日生まれ②平成30年4月2日～令和2年4月1日生まれ③平成28年4月2日～30年4月1日生まれの幼児が対象。

五月山体育館 第4期 スポーツ教室

受付場所・時間 月～土曜日 9:00～20:00、日曜日・祝日 9:00～18:00に1Fジムフロント

申し込み方法 ◆印の教室は12月1日(木)～7日(水)に仮申し込みをしてください。(12月6日(火)は休館日)

12月11日(日)10:00から抽選結果を1階多目的室前に提示します。

当選者は、12月17日(土)までに受講料を持って、本申し込みをしてください。

12月17日(土)までに本申し込みしなかった場合、キャンセルとなります。

キャンセルが発生した場合、キャンセル待ち1番の方から電話連絡します。同種教室の重複申し込みはできません。

☆印の教室は、12月18日(日)から随時申し込みができます。

問 同館 ☎750・2430

温水プール

教室名	とき	対象	定員	受講料	申込開始日時
親子水泳教室①	1月10日～3月28日の火曜日 11:15～12:15(9回)	6ヵ月～3歳児 と親	16組	4,500円	
親子水泳教室②	1月11日～3月15日の水曜日 10:15～11:15(10回)		16組	5,000円	
幼児水泳教室①	1月16日～3月20日の月曜日 15:15～16:15(10回)	4～6歳	24人	7,500円	
幼児水泳教室②	1月10日～3月28日の火曜日 15:15～16:15(9回)		24人	6,700円	
幼児水泳教室③	1月11日～3月15日の水曜日 15:15～16:15(10回)		24人	7,500円	
幼児水泳教室④	1月12日～3月23日の木曜日 15:15～16:15(10回)		24人	7,500円	
幼児水泳教室⑤	1月13日～3月17日の金曜日 15:15～16:15(10回)		24人	7,500円	
小学生水泳教室初級①	1月16日～3月20日の月曜日 16:30～17:30(10回)	小学生	30人	6,000円	◆
小学生水泳教室初級②	1月10日～3月28日の火曜日 16:30～17:30(9回)		30人	5,400円	
小学生水泳教室初級③	1月11日～3月15日の水曜日 16:30～17:30(10回)		30人	6,000円	
小学生水泳教室初級④	1月12日～3月23日の木曜日 16:30～17:30(10回)		30人	6,000円	
小学生水泳教室初級⑤	1月13日～3月17日の金曜日 16:30～17:30(10回)		30人	6,000円	
小学生水泳教室中級①	1月16日～3月20日の月曜日 17:30～18:30(10回)		12人	6,000円	
小学生水泳教室中級②	1月10日～3月28日の火曜日 17:30～18:30(9回)		12人	5,400円	
小学生水泳教室中級③	1月11日～3月15日の水曜日 17:30～18:30(10回)		12人	6,000円	
小学生水泳教室中級④	1月12日～3月23日の木曜日 17:30～18:30(10回)		12人	6,000円	
小学生水泳教室中級⑤	1月13日～3月17日の金曜日 17:30～18:30(10回)		12人	6,000円	
水中健康教室①	1月16日～3月20日の月曜日 12:30～13:30(10回)	16歳以上	16人	4,000円	
水中健康教室②	1月11日～3月15日の水曜日 11:30～12:30(10回)		16人	4,000円	
アクアビクス教室	1月13日～3月17日の金曜日 11:30～12:30(10回)		16人	4,000円	
成人水泳教室初心者	1月13日～3月17日の金曜日 10:00～11:00(10回)		16人	5,000円	
成人水泳教室初級①	1月10日～3月28日の火曜日 10:00～11:00(9回)		16人	4,500円	
成人水泳教室初級②	1月7日～3月18日の土曜日 10:30～11:30(10回)	16人	5,000円	☆	
成人水泳教室中級	1月16日～3月20日の月曜日 10:00～11:00(10回)	16人	5,000円		
スイム4泳法教室①	1月11日～3月15日の水曜日 19:30～20:30(10回)	16人	5,000円		
スイム4泳法教室②	1月13日～3月17日の金曜日 19:30～20:30(10回)	8人	5,000円		
マスターズ教室	1月13日～3月17日の金曜日 19:30～20:30(10回)	16歳以上	8人	5,000円	

※プール教室は受講料のほかに下記の施設使用料がかかります(市外の方は倍額)。

大人(親子水泳同伴者を含む)	800円(70歳以上は半額)
小学3年生～中学生	400円

アリーナ

教室名	とき	対象	定員	受講料	申込開始日時
YMCAキッズスポーツ教室	1月16日～3月20日の月曜日 16:00～17:00(10回)	年中～年長	20人	15,000円	
体操教室	1月16日～3月20日の月曜日 17:00～18:00(10回)	小学生	24人	6,000円	
フットサル教室低学年①	1月10日～3月28日の火曜日 16:00～17:00(9回)	小学1～3年生	30人	5,400円	◆
フットサル教室低学年②	1月11日～3月15日の水曜日 16:00～17:00(10回)		30人	6,000円	
フットサル教室高学年①	1月10日～3月28日の火曜日 17:00～18:00(9回)	小学4～6年生	20人	5,400円	
フットサル教室高学年②	1月11日～3月15日の水曜日 17:00～18:00(10回)		20人	6,000円	
※卓球教室(初級～中級)①	1月11日～3月15日の水曜日 10:00～12:00(10回)	16歳以上	20人	10,000円	※
※卓球教室(中級～上級)②	1月11日～3月15日の水曜日 13:00～15:00(10回)		20人	10,000円	
トランポリン教室低学年①	1月12日～3月23日の木曜日 16:00～17:00(10回)	小学1～3年生	20人	6,000円	◆
トランポリン教室低学年②	1月12日～3月23日の木曜日 17:00～18:00(10回)		20人	6,000円	
トランポリン教室低学年③	1月13日～3月24日の金曜日 16:00～17:00(10回)		20人	6,000円	
トランポリン教室高学年	1月13日～3月24日の金曜日 17:00～18:00(10回)	小学4～6年生	20人	6,000円	
※成人バドミントン教室③	1月10日～3月28日の火曜日 11:00～13:00(9回)	16歳以上	16人	9,000円	※
※成人バドミントン教室①	1月10日～3月28日の火曜日 13:30～15:30(9回)		16人	9,000円	
※成人バドミントン教室②	1月7日～3月25日の土曜日 9:00～11:00(9回)		32人	9,000円	
※小学生バドミントン教室	1月7日～3月25日の土曜日 11:15～12:45(9回)		小学4～6年生	32人	

※印は通年の教室です。受講料は各期ごとの費用です。定員に満たない場合は随時入会が可能です。

※印の教室受講者は、12/11(日)～17(土)に継続手続きをしてください。

スタジオ

教室名	とき	対象	定員	受講料	申込開始日時	
ヒップホップジュニア教室	1月12日～3月23日の木曜日 16:30～17:30(10回)	小学生	24人	5,000円		
カロリーバーナー教室	1月16日～3月20日の月曜日 10:00～11:00(10回)	16歳以上	24人	5,000円	◆	
ダンス・エアロビクス						
キックボクシング	1月16日～3月20日の月曜日 12:30～13:30(10回)		24人	5,000円		
エクササイズ教室①						
やさしいエアロビクス教室	1月10日～3月28日の火曜日 11:15～12:15(9回)		24人	4,500円		
キックボクシング						
エクササイズ教室②	1月11日～3月15日の水曜日 10:00～11:00(10回)		24人	5,000円		
エアロ&ストレッチ教室	1月11日～3月15日の水曜日 13:45～14:45(10回)		24人	5,000円		
コンディショニング						
エアロ教室	1月12日～3月23日の木曜日 10:00～11:00(10回)		24人	5,000円		
フラダンス教室①	1月12日～3月23日の木曜日 11:15～12:15(10回)		24人	5,000円		☆
ラテンエアロ教室	1月13日～3月17日の金曜日 10:00～11:00(10回)		24人	5,000円		
フラダンス教室②	1月13日～3月17日の金曜日 11:15～12:15(10回)		24人	5,000円		◆
筋トレ・エアロビクス教室	1月8日～3月26日の日曜日 10:45～11:45(10回)		24人	5,000円		
ヨガ教室①	1月16日～3月20日の月曜日 11:15～12:15(10回)		32人	5,000円		◆
ヨガ教室②	1月13日～3月17日の金曜日 19:30～20:30(10回)	32人	5,000円	☆		
ヨガ教室③	1月7日～3月25日の土曜日 10:00～11:00(10回)	32人	5,000円			
ヨガ教室④	1月7日～3月25日の土曜日 11:15～12:15(10回)	32人	5,000円			
パワーヨガ教室①	1月12日～3月23日の木曜日 19:30～20:30(10回)	32人	5,000円			
パワーヨガ教室②	1月13日～3月17日の金曜日 12:30～13:30(10回)	32人	5,000円	◆		
リラックスヨガ教室①	1月11日～3月15日の水曜日 15:00～16:00(10回)	32人	5,000円			
リラックスヨガ教室②	1月13日～3月17日の金曜日 15:00～16:00(10回)	32人	5,000円			
リ・メイクヨガ教室	1月8日～3月26日の日曜日 9:30～10:30(10回)	32人	5,000円			
ジャズ体操教室	1月10日～3月28日の火曜日 10:00～11:00(9回)	24人	4,500円	◆		
骨盤体操教室	1月10日～3月28日の火曜日 15:30～16:30(9回)	24人	4,500円	☆		
アロマストレッチ教室	1月11日～3月15日の水曜日 11:15～12:15(10回)	32人	5,000円	◆		
スローエクササイズ教室	1月11日～3月15日の水曜日 12:30～13:30(10回)	24人	5,000円	☆		
健康体操教室	1月13日～3月17日の金曜日 13:45～14:45(10回)	24人	5,000円			
さわやか体操教室①	1月16日～3月20日の月曜日 13:45～14:45(10回)	おおむね	24人	5,000円	◆	
さわやか体操教室②	1月10日～3月28日の火曜日 12:30～13:30(9回)	50歳以上	24人	4,500円		
高齢者軽トレーニング教室	1月10日～3月28日の火曜日 13:45～14:45(9回)	60歳以上	24人	4,500円		



図書館

呉服町1-1サンシティ
池田3階 ☎751・2508
開館時間 11月～土曜日 午前10時～午後8時、日曜日、祝・休日 午前10時～午後6時、休館日は第3水曜日

おはなしのへや

時 12月10日(土) 午前11時～11時30分
内 絵本「ぐりとぐらのおきやくさま」など
対 2～6歳の幼児と保護者
講 おはなし飛行船 定 6組

乳幼児のための 絵本紹介の会ぷっか

時 12月14日(水) 午前10時30分～11時
内 テーマ「おふろ」など
対 乳幼児と保護者
講 おはなしボランティア ぷくぷく 定 6組

おはなし飛行船

時 12月17日(土) 午前11時～11時30分
内 おはなし「お月さまのはなし」など
対 5歳以上
講 おはなし飛行船 定 12人
申 12月3日(土) 午前10時から電話で同館

石橋図書館

石橋1-23-6(ツナガリ
工石橋内) ☎760・2383
開館時間 11月～土曜日 午前10時～午後8時、日曜日、祝・休日 午前10時～午後6時。休館日は第1水曜日

いしばしおはなし会

時 12月9日(金) 午前11時～11時20分
内 「ん、なんだろうな？」をテーマにした絵本の

読み聞かせ
対 乳幼児と保護者
定 5組
申 12月1日(木) から直接または電話で同館

保健福祉 総合センター

城南3-1-40
開館時間 11月 午前9時～午後9時、休館日は第2土曜日
※健康増進課は保健福祉総合センター2階。

双子みっこのびのび

時 12月3日(土) 午前10時～11時30分
内 親子の交流など
対 双子・みっこ(多胎児)の未就学児と保護者および妊婦
定 5組
申 11月 月 金曜日 午前10時～午後4時に直接または電話でホップくん ☎753・7999



フルーツバスケット (外国人親子支援)

時 12月16日(金) 午前10時～11時30分
午後0時30分～1時30分

分、2時30分～3時30分
内 親子の交流など
対 保護者のどちらかが外国の方と未就学児
定 各8組
申 11月 月 金曜日 午前10時～午後4時に直接または電話でわたぼうし ☎761・6777



1歳の誕生日 いちごパーティー

時 12月 ①23日(金) 午前10時～11時、午後1時～2時 ②24日(土) 午前11時～正午
対 12月に1歳を迎える子どもと保護者
定 ①各10組 ②5組
持 誕生日月に届く「いちご通信」
申 ①ホップくん ☎753・7999 ②水月児童文化センター ☎761・9233 ※②は水月児童文化センターで開催。

助産師による授乳相談 (電話・来所)

時 月・木曜日(年末年始は除く) 午前9時～正午、午後1時～4時
内 授乳に関する不

安や悩みなど
内 健康増進課 ☎754・6039 ※来所相談の場合は要予約。

保健師による電話育児相談

時 月 月 金曜日(年末年始は除く) 午前9時～正午、午後1時～4時
内 育児や妊産婦の健康に関する不安や悩みなど
内 健康増進課 ☎754・6039



親子の絆づくりプログラム 「赤ちゃんがきた!」

時 5年1月12・19・26日(木)、2月2日(木) 午前10時～11時30分、午後1時～2時30分
場 市役所4階
内 育児の喜びや困りごとなどを話し合い、子育てに必要な知識を学ぶ
対 4年8月～10月生まれの第1子と母親
定 各5組
料 ¥1,100円
申 直接または電話で子育て支援課 ☎754・6401

「ふくまる子ども券」で子どもの一時預かりを支援

右表の施設での一時預かりに使えるクーポン券「ふくまる子ども券(500円20枚つづり)」をお渡しします。通院や買い物のほか、育児から離れることでリフレッシュしたいときなどにご利用ください。

対 本市在住で、保育所・認定こども園・幼稚園などに通っていない平成31年4月2日～令和4年4月1日生まれの子どもがいる世帯

利用期間

満1・2歳：誕生月から12カ月間。
満3歳：誕生月から当年度末まで。配布は誕生月からとなります。

申 直接子育て支援課 ※4月1日生まれの場合は、3月に受け取り可。



問 同課

☎754・6252

※利用料は市ホームページをご覧ください。新型コロナウイルス感染症の影響で受け入れを休止している場合があります。詳細は各施設にお問い合わせください。

	施設名	住所	電話番号
1	古江保育所	古江町4	090・5465・9369
2	なかよしこども園	石橋4-6-1	090・6759・2875
3	ひかりこども園	神田2-4-1	090・6759・2879
4	てんじんこども園	天神1-1-13	761・3887
5	はたの保育園	畑1-22-1	753・3314
6	住吉保育園	住吉1-5-8	761・1264
7	緑丘保育園	緑丘2-5-15	751・3319
8	宣真認定こども園	天神1-1-41	762・4500
9	ひめむろこども園	姫室町10-1	754・0084
10	さつきこども園	城南2-4-20	751・6830
11	池田駅前保育ステーション「カルガモ」	菅原町3-1ステーションN2階	750・3488
12	地域子育て支援拠点「もりもりKIDS」	城南3-1-15 C-101	752・2211
13	いけだファミリー・サポート・センター	城南3-1-40	751・0422
14	キッズスクウェア 中之島フェスティバルタワー	大阪市北区中之島2-3-18 中之島フェスティバルタワー2階	06・4708・8115

子育て・教育資金への融資に対する利息の一部を補助

池田泉州銀行の①「〔池田泉州〕妊活・育活応援ローン」②「〔池田泉州〕教育ローン」借入者に対し、利子の一部を補助します。

対 ①次の全てに該当する妊娠を希望している夫婦、妊娠している方またはその配偶者、子どもを扶養している方。●本市に住民票がある●池田泉州銀行の「〔池田泉州〕妊活・育活応援ローン」を借入している●市税を滞納していない②次の全てに該当する保護者。●本市に住民票がある●子どもが高校、大学などに就学している●「〔池田泉州銀行〕教育ローン」を借入している●市税を滞納していない●他で利子補給を受けていない

¥ ①補助金額＝借入金の年利2%相当額(1世帯の上限は60,000円) 補助期間＝返済開始月から1年間 ②補助金額＝借入金の年利1.5%相当額(子ども1人につき1回限り、上限は15,000円)

申 ①融資契約完了後1カ月以内に申請書とロー

ン契約書の写し、出産前の方は母子健康手帳を持って直接子育て支援課☎754・6252②融資契約完了後1カ月以内に認定申請書とローン契約書の写しを持って直接学務課☎754・6291 ※ローンの申し込みについては池田泉州銀行池田営業部にお問い合わせください。補助金の申請書は市ホームページからもダウンロード可。



募 集
催 し
税金・保険年金
産業・仕事
環境・安全
相談・その他
福 祉
社
高 齢 者
健 康
ス ポー ツ
子 育 て

5年度

**留守家庭児童会 (なかよし会)
入会申し込み**

対 保護者が就労や病気などの理由で保育ができない小学1～3年生(支援学級在籍児童は6年生まで) **¥** 保育料月額6,000円、延長保育料月額3,000円 **申** 12月1日(木)～26日(月)に〈新規入会児童〉子育て支援課〈在籍児童やそのきょうだい〉各児童会 ※申込書は児童会、市役所で配布する他、市ホームページからもダウンロード可。受付期間終了後のお申し込みは5年5月以降の入会になります。詳細は市ホームページをご覧ください。

問 子育て支援課 ☎754・6252



**市立小・中・義務教育学校
入学(進級)説明会**

時 下表のとおり **場** 各小・中・義務教育学校(池田中学校を除く) **対** 〈小学校・義務教育学校(前期課程)〉新1年生と保護者、〈中学校・義務教育学校(後期課程)〉保護者 **問** 学務課 ☎754・6291 ※詳細は、広報いけだ1月号または後日送付の案内をご覧ください。

学校	日時
小学校	2月7日(火)午前10時
義務教育学校(前期課程)	2月7日(火)午前10時
中学校	1月21日(土)午前10時 ※池田中学校はオンライン配信で実施。
義務教育学校(後期課程)	1月14日(土)午後1時30分

母子保健

場 保健福祉総合センター **申** 午前9時～午後5時15分 **問** 健康増進課 ☎754・6034

項目	内容	
母子健康手帳の交付	妊娠の届け出をしてください。母子健康手帳と妊婦健康診査受診票などを渡します。交付時、保健師による面談あり(30分程度)。 対 妊娠した方 持 マイナンバーの分かるもの(個人番号カードや通知カードなど)と本人確認のできるもの(運転免許証やパスポートなどの顔写真入りのものは1点、健康保険証や年金手帳などの顔写真のないものは2点)。通知カードは記載事項に変更がない場合、または新しく変更手続きが取られている場合に限りです 申 直接、健康増進課 ※妊娠届出書は市ホームページからダウンロード可。妊娠の届け出は早めにしてください。	
マタニティクラス(予約制)	第1回	時 1月16日(月)午後1時30分～3時30分 内 歯科医師による歯の健康の話と希望者はお口のチェック。栄養士による妊娠中の食事の話 定 35人 申 12月15日(木)～22日(木)に電話で同課 対 妊娠初期～中期ごろの妊婦とその夫など ¥ 250円(テキスト代、初回参加時) 持 母子健康手帳、筆記用具
	第2回	時 2月13日(月)午後1時30分～3時30分 内 助産師による出産準備の話、妊婦体操 定 35人 申 1月12日(木)～19日(木)に電話で同課 対 妊娠中期～後期ごろの妊婦とその夫など
	第3回	時 2月5日(日)午前10時～正午 内 保健師による赤ちゃんの保育と沐浴実習 定 35人 申 1月12日(木)～19日(木)に電話で同課
あなたの疑問に答えます! 楽しく解決☆プレママminiスクール(予約制)	時 1月26日(木)午後1時30分～3時 内 助産師や保健師などへの質問、ミニ講座(赤ちゃん人形での育児体験など) 対 妊婦とその夫など 定 8人 持 母子健康手帳、筆記用具 申 12月15日(木)～22日(木)に電話で同課	
ひよこ育児相談会(予約制)	時 12月15・22日(木)午後1時15分～2時50分 内 助産師によるミニ講話や体重測定、交流会など 対 4年9月～11月に生まれた乳児と保護者 定 8組 持 母子健康手帳、バスタオル 申 12月6日(火)～9日(金)に電話で同課	
離乳食講習会(予約制)	ごっくん期	時 1月10日(火)午後1時～2時、2時30分～3時30分 内 生後5～8カ月ごろの離乳食の進め方 定 各8人 申 12月5日(月)から電話で同課 持 母子健康手帳、筆記用具、体温計
	かみかみ期	時 1月5日(木)午前10時30分～11時30分 内 生後9～18カ月ごろの離乳食の進め方(調理実習なし) 定 8人 申 12月8日(木)から電話で同課
予防歯科	幼児のフッ素塗布(登録制)	時 12月7・14日(水)午後1時45分から15分間隔で受付 内 歯の検診、歯磨きの話、フッ素塗布 対 1～7歳の誕生日までの登録した幼児 ¥ 500円 持 体温計 ※登録にはよい歯の教室の受講が必要。登録者に個人通知あり。当日は歯磨きを済ませておいてください。
	よい歯の教室(予約制)	時 12月7・14日(水)午後0時45分～1時15分 対 7歳未満の子をもつ保護者 定 各15人 持 筆記用具、体温計 申 電話で同課 ※検温実施のため早めにお越しください。
4カ月児健診	時 12月12・26日(月) 対 4年8月生まれの乳児	
1歳6カ月児健診	時 12月5・19日(月) 対 3年5月生まれの幼児	
2歳6カ月児歯科健診	時 12月21日(水) 対 2年5月生まれの幼児	
3歳6カ月児健診	時 12月9・16日(金) 対 元年5月生まれの幼児	
B C G 予防接種	時 12月13日(火)、1月12日(木) 対 4年7月生まれの乳児	

※健診・BCG予防接種は個人通知あり。

わたぼうし

☎ 761-6777 FAX 768-8026
開館時間 11月～金曜日午前10時～午後4時(祝・休日は除く)

土曜ふれあいDay

時 12月①10日②24日(土)午前10時30分～11時30分 **内**①クリスマスリース作り②クリスマスマス会 **講**①堂浜晃子 **定**①4組②7組 **¥**①500円(材料費)

赤ちゃんのびのび

時 12月14日(水)午前10時30分～11時30分、午後1時～2時 **内**ふれあい遊びなど **対**3年4月以降に生まれた第1子と保護者



オリオンさんのクリスマス

時 12月19日(月)午前11時～11時30分 **内**オカリナとピアノ演奏など

1月の土曜ふれあいDay

時 5年1月7日(土)午前11時～11時30分 **内**オリオンさんの音の遊園地

ホップくん

☎ FAX 753-7999
開館時間 11月～金曜日午前9時30分～午後4時(祝・休日は除く、木曜日は午後3時まで)

手作り講習会

時 12月15日(木)午前10時30分～11時30分 **場**細河コミュニティセンター **内**オリジナルしめ縄飾り作り **定**8組 **¥**500円

土曜あそぼうDAY

時 12月17日(土)午前10時30分～11時30分 **場**細河コミュニティセンター **内**おとつとのリトミック遊び **定**8組

今月のいちおし！

時 12月21日(水)午前10時30分～11時30分 **場**細河コミュニティセンター **内**いろいろな楽器で遊ぶ **定**8組

ほろりんのびのびひろば

時 12月27日(火)午前10時45分～11時45分 **場**ほそごう学園 **内**同学生徒との交流 **定**8組

※対象は全て「未就学児と保護者」です。細河コミュニティセンターは駐車場があります。

もりもりKIDS

☎ FAX 752-2211
開館時間 11月～土曜日午前10時～午後4時(祝・休日は除く、木曜日は午後3時まで)

赤ちゃんタイム

時 12月①2日(金)②7日(水)午前10時 **対**①6カ月までの乳児と保護者②7カ月以上の0歳児と保護者 **定**各10組

もりもりWithパパ

時 12月①10日②17日(土)午前10時 **対**0～3歳の子どもと保護者 **定**各10組 **申**②12月3日(土)から

12月生まれの誕生会

時 12月16日(金)午前10時 **対**12月に1～3歳になる子どもと保護者 **定**10組

ハッピークリスマス

時 12月①22日(木)②23日(金)③24日(土)午前10時 **内**①ミュージック・ケア②「クリスマスを楽しもう！」親子で英語あそび③オリオンさんのサンタミュージアム **対**0～3歳の子どもと保護者 **定**各10組 **申**12月8日(木)～15日(木)

くるぼん

☎ FAX 754-6006
開館時間 11日～木曜日午前10時～午後4時(祝・休日は除く)

かりんさんのハンドベルコンサート

時 12月11日(日)午前11時 **対**1歳6カ月以上 **定**10組(抽選) **申**12月4日(日)まで

みんなでクリスマス会

時 12月21日(水)午前11時 **内**バイオリン演奏、お楽しみなど **定**10組(抽選) **申**12月5日(月)～13日(火)

身体測定

時 12月22日(木)午前10時、10時50分、11時40分、午後1時30分 **定**各10組(抽選) **申**12月5日(月)～13日(火) ※足測定は午前中のみ実施。

フラワーアレンジメント

時 12月26日(月)午前10時30分 **内**お正月花 **講**浅井久美 **定**10組(抽選) **¥**500円 **申**12月14日(水)～20日(火)

対象は未就学児と保護者。申し込みは直接または電話で同所。

てしまの森

☎ 743-9014
開館時間 11月～土曜日午前10時～午後4時(第1・3水曜日、第2・4・5土曜日、祝・休日は除く。木曜日は午後3時まで)

妊婦さんいらっしゃい

時 12月6日(火)午前10時30分～11時20分 **対**妊婦、子どもと保護者 **講**助産師 **定**6組

てんじんごども園コラボ

時 12月①8日(木)午前10時15分～11時15分②16日(金)午前11時15分～11時45分 **場**同園 **内**①サーキット遊び②おもちゃつき **定**①5組②子ども5人 **申**②電話のみ

ふれあいヨガ

時 12月12日(月)午前10時15分～11時5分 **定**4組



ロゼットXmas手作り

時 12月17日(土)午前10時30分～11時30分 **内**ツリー飾りを作る **定**6組 **¥**1000円

※対象は0歳～おおむね3歳の子どもと保護者。申し込みは直接または電話、ネットで同所。

募集

催し

税金・保険年金

産業・仕事

環境・安全

相談・その他

福祉

高齢者

健康

スポーツ

子育て

水月児童文化センター

場 鉢塚3-6-1 ☎761・9233

開館時間=午前9時~午後7時(午後5時以降は13歳以上)、
休館日は月・火曜日、祝日 ※催しの申込開始日は12月2日(金)から。

※未就学児は全て保護者同伴。月初の一部イベントは前月より受付開始をしています。

一覧はこちら→



項目	内容
【体験】①学び舎すいげつ ②食べて屋すいげつ	時 金曜日午後①4時30分~5時15分②5時15分~6時 内 ①みんなと一緒に宿題をする②こども食堂 定 ①3人②10人 ¥ ②100円(大人300円)
おもちゃ病院	時 12月4日(日)午前9時30分、10時、10時30分、11時、11時30分 内 先生とおもちゃ修理 定 各1組
リトミック♪キャンディメロディ	時 12月8日(木)、1月12日(木)午前①10時30分②11時15分 内 ピアノに合わせて親子でリズム遊び 対 ①1歳児②2歳児~未就学児の親子 定 各7組 ¥300円
将棋教室	時 12月10日(土)、1月7日(土)午後1時~3時 内 先生と対局して将棋の技を学ぶ 対 小学生以上 定 8人
そとあそびしよう!	時 12月10日(土)午後2時 対 4歳~小学生 持 汚れてもいい服、着替え、タオル ※雨天中止。
水月クリスマス イベント	こどもビーズアクセサリーづくり 時 12月11日(日)午前10時 対 4歳~小学生(大人も可) ¥ ブレスレット・ブローチ300円、ネックレス500円 ※ブローチは針と糸を使用。 松ぼっくりツリーづくり 時 12月11日(日)午前10時 内 松ぼっくりでクリスマスツリーの飾りをつくる 対 4歳~小学生 ¥100円(LEDライト別途110円) ※材料がなくなり次第終了。 男の子も女の子も参加できる リボンづくり 時 12月11日(日)午後1時、1時30分、2時、2時30分 内 ヘアアクセサリー、蝶ネクタイ、キーホルダーなど 対 4歳~小学生(大人も可) 定 各3人 ¥500円 ピエロのぼんちんの クリスマス 時 12月18日(日)①午前10時30分②午後1時30分 内 ①バルーンアート②ショータイム 対 市内の子ども 定 ②60人
子育て応援 リフレッシュヨガ	時 12月14日(水)、1月11日(水)午前10時30分 内 肩こり改善や睡眠改善にも。泣いている子ども歓迎 対 生後4カ月~未就学児の親(子ども同伴可) 定 8組 ¥300円 持 バスタオルか大判のタオルケット、飲み物、拭きタオル
送って喜ばれる絵手紙講座	時 12月17日(土)午後2時 内 ぼかしの技法でツリーを描こう 対 小学生以上 定 10人 ¥100円 持 ぞうきん
みずたまひろば	時 12月22日(水)午前10時30分 内 サーキット遊び 対 未就学児の親子 定 6組
フラワーアレンジメント	時 12月24日(土)午後2時 対 4歳~小学生 定 8人 ¥500円 持 作品を持ち帰る袋
おもしろ科学実験教室	時 12月25日(日)午後1時30分 内 レンズを学んで望遠鏡を作る 対 小学3年生以上 定 8人 ¥300円
しめかざりを作ろう	時 12月25日(日)午後2時 内 手作りのしめ飾りでお正月準備 対 小学生の親子 定 10組

場 綾羽2-5-9 ☎752・6301

開館時間=午前9時~午後5時、休館日は月・火曜日、祝日

※催しの申込開始日は12月2日(金)から。大人向けの行事はセンターだよりに掲載。

※未就学児は全て保護者同伴。

一覧はこちら→



五月山児童文化センター

項目	内容
プラネタリウム	冬の一般番組 時 土・日曜日午後①1時30分②3時30分 内 ①「三ツ星の謎」②「失われた星座の伝説」 定 各20人 申 投映日の午前9時から電話で同センター ※水曜日午後4時から小学生向け「放課後プラネ」、日曜日午前11時から幼児向け「おうし座のおはなし」、第3木曜日午後4時から「大人向け投映」。 よちよちプラネタリウム ~おほしさまのじかん~ 時 12月9・23日(金)午前11時 内 星空案内と石橋中学校42期生作の絵本「のりもののおと」「無題」(9日)と「でんきくんのきゅうじつ」(23日)をピアノの生演奏と共に読み聞かせ 対 乳幼児と保護者 定 8組 星のおっちゃんの プラネタリウム! 時 12月18日(日)午後3時30分 内 笑えてためになる星のおっちゃんによる「月を調べる!②」 定 20人
自然と科学	低学年のための大実験!! 成功なるか!?巨大空気砲 時 12月11日(日)午前10時 内 広場で巨大な空気砲を作って実験 対 小学1~3年生の親子 定 10人 東先生の科学実験教室 ☆クリスマスECOキャンドル☆ 時 12月17日(土)午前10時 内 廃油を使ったキャンドル作りに香りや色付け 対 小学1~3年生の親子 定 10組 ガリレオ実験講座 「酸性とアルカリ性」 時 12月18日(日)午前10時 内 身の周りのいろいろな液体の性質を調べる 対 小学3年生以上 定 8人 ¥300円
作る	消しゴムはんこを作ろう! 時 12月10日(土)午後1時30分 内 彫刻刀で消しゴムを削って作品作り 対 小学4年生以上 定 10人 ¥200円 itoharito ワールドクラフト 時 12月11日(日)午後1時30分 内 ガラス瓶で美しいスノードーム作り 対 小学生以上 定 10人 ¥300円 斎藤おじさんのあそび塾 時 12月17日(土)午後2時30分 内 丸めた紙で籠を編むアンデルセン編み 対 小学生以上 定 10人 池田産にこだわった! 門松づくり 時 12月25日(日)午後1時30分 内 細河産の松、青竹、南天で小振りの門松づくり 対 小学生以上の親子 定 10組 ¥800円
観る	たのしい人形劇 時 12月18日(日)午後2時30分 内 人形劇ザッツによる「こぎつねコンとこだぬきポン」など 定 30人 nanakoさんのピアノ♪ クリスマスコンサート 時 12月23日(金)午前11時30分 内 「レッツ!スウィング!!クリスマス!!」をテーマにピアノ演奏 定 乳幼児の親子30人
あそび	五児文クリスマス☆ミッション 時 12月10日(土)午前10時30分 内 閉じ込められたサンタを救うため数々のミッションを解いていく全館使用したゲーム 対 小学生以上 定 15人 親子山歩き ~さつきっ子クラブ~ 時 12月16日(金)午前10時30分 内 山歩きと松ぼっくり工作 対 2・3歳児の親子 定 5組 ¥50円 五児文☆ミラクルクリスマス! 時 12月24日(土)午後4時30分 内 心あたたまる物語(絵本朗読)とみんなでクリスマス曲の大合奏♪最後はあの人が登場…!

わがまち歴史散歩

近世池田の文人を考える視点

○きら星のごとき文人群

江戸時代池田の特徴は何かと問われたら、書画にせよ、俳諧にせよ、漢詩文にせよ、全国に名の通った文人が池田に住まい、大きな業績を上げたことを述べるのに躊躇はないでしょう。

ちよつと名を挙げてみましょう。まず、牡丹花肖柏。室町時代の人ながら、池田の連歌文化を支え、近世においては池田の町で文人として活動する人びとの精神的支柱となりました。大広寺に立つ「牡丹花隠君遺愛碑」は近世池田における漢詩文化の柱だった田中桐江の撰文です。近世池田の文運は中世室町期以来の長い伝統として、近世池田の文人の誇りとなっています。

平間長雅。京の白川に住み一般庶民への和歌普及に努め、観音信仰の念を深めました。医者で俳人・津田道意の招きで池田に来て以来、久安寺を拠点に多くの門人を育てました。田中桐江。出羽庄内の生まれ。江戸で秋生徂徠と親交を結び、柳沢吉保に侍講しましたが、事件を起こし、池田に來ます。近在の好學



田中桐江画像（伊居太神社所蔵）

の士が朱子学と詩文の教えを乞い、やがて呉江社を結成、会員の詩文を掲載する『呉江水韻』を発行し続けるなど、池田のみならず、京・大坂・尼崎など周辺地域に「池田学派」の名を高めました。荒木蘭皐。大坂生まれ。池田の酒造家鍵屋、荒木適翁の養子となります。富永仲基は実兄。鶏肋集全8巻ほかがあります。松村月溪（呉春）。師の与謝蕪村は月溪が妻と父を亡くして悲しんでいるのを見て、俳人として名を上げていた川田田福の池田の出店に行かせました。このとき心機一転の意を込めて呉春と称し、絵師として四条派を起こします。山川星府。通称山川庄左衛門。田福・月溪を介して蕪村晩年の弟子となります。けまり・謡曲・書画・骨董・茶の湯・生花などに長じました。

廣瀬旭莊。豊後国日田に生まれ、主として大坂で活躍。詩作に優れ、全国の士と交わりました。『日間瑣事備忘』は日記。死の75日前に池田の門人から勧められ池田に來ましたが、ここが終焉の地となります。

以上、7人ほどの名を挙げました。もちろん、これが全てではありません。多くの文人・学者などが池田を舞台にそれぞれの文事を繰り広げています。『新修池田市史』第2巻には時期を区分しつつ詳しく解説がなされています。

○『池田人物誌』上下

大正12年（1923）池田の太陽日報社から発行の『池田人物誌』上下は、吉田鋭雄・稲束猛の共著です。2巻合わせて900ページ。吉田は朝日新聞社勤務だったのを、体調を崩して退社し、田中桐江の研究を進めました。稲束は池田出身で京都大学に進み日本史を学んだ若い学究の徒でした。同書は、よく原本にあたったもので、現在でも池田文史研究の最高水準、古典と言ってもいい位置を占めています。問題は、この本の境地をどう超えていくかです。ここでは、池田

文人たちの活動した場と、周囲にいて支えた人々に注目することから考えてみることを提案してみたいと思います。

○近世池田文人の活動を支えた近郷農村

そもそも近世池田の文人については、もっぱら当の人物の優れたゆえんの調査に集中し、それを支えた地域との関係は、二の次、三の次に置かれてきたように見えます。一つ実例を指摘してみましょう。『池田人物誌』で田中桐江の弟子たちを見ていくと、渡辺掬雲・柳月親子の存在に気がつきます。代々川辺郡小戸庄に住んで醤油醸造を業とした豪商であると考えられます。うれしい記述です。

田中桐江は町場としての池田の人士に支えられていただけでなく、近郷農村（小戸庄は現川西市）にも弟子すなわち支援者の輪を広げていたことが見えてきます。池田の文事を支えていた存在として、近郷農村も浮きあがってくることは大事な視点になるのではないのでしょうか。

（市史編纂委員会委員長・小田康徳）

◆問い合わせは生涯学習推進課

☎754・6674

伝言板

※定員の表記がないものは先着順。11月10日時点の情報を掲載しています。開催状況は各主催者へお問い合わせください。

催し (日付順)

- 40歳からのやさしいヨガ ▼12月1・8・15日(木)午後1時30分～2時30分
- 城南会館 ▼体の硬い方も安心
- ▼40歳以上 ▼900円 ▼前日まで
- に蔭山 ☎090・43066・9291
- 法律相談会 ▼12月2・16日(金)午後1時～3時 ▼いけだ五月法律事務所 (菅原町2-1-1501) ▼1人30分
- ▼前日までに同事務所 ☎703・9679
- パーキンソン病知っ得情報会 ▼12月2日(金)午後2時～4時 ▼池田駅前南会館 ▼パーキンソン病患者やその家族 ▼松田 ☎090・7552・2543
- にゃんQ「保護猫さんの里親会」 ▼12月3日(土)正午～午後3時 ▼のらねこさんの手術室(鉢塚2-8-26)
- ▼同事務局 ☎090・12222・9798
- お抹茶の接待 ▼12月4日(日)午前10時～午後3時 ▼池田城跡公園 ▼250円 ▼本庄 ☎762・6600
- ゆったりヨガ体験教室 ▼12月8日(木)午前9時30分～10時30分 ▼石橋北会館 ▼女性 ▼6人 ▼500円 ▼久保田 ☎090・3847・0726
- 初冬の五月山観覧会 ▼12月10日(土)午前9時30分～正午(雨天中止) ▼緑のセンター ▼フィールドサイン、野鳥観察 ▼100円 ▼池田・人と

- 自然の会 ☎761・7289
- 陶芸体験教室 ▼12月10・24日(土)午前11時～正午 ▼カルチャープラザ ▼小学生～大人 ▼6人 ▼前日までに池田市陶芸同好会 ☎761・6131
- ロイヤルフラワーアレンジメント ▼12月10日(土)正午～午後2時 ▼カルチャーVEGA ▼女性 ▼5人 ▼3300円(花器付き) ▼12月7日(水)までに吉永 ☎703・5484
- 池田郷土史学会12月例会 ▼12月11日(日)午後1時30分～3時 ▼市民活動交流センター ▼室田卓雄による「池田の道徳養碑」 ▼40人 ▼500円 ▼松本 ☎794・6667
- パーキンソンダンス ▼12月12日(月)午前10時～11時30分 ▼池田駅前北会館 ▼椅子に座ってできる簡単体操 ▼パーキンソン病患者とその家族 ▼1100円 ▼山岸 ☎722・7071
- ダイバーシティ、多様性って何? ▼12月12日(月)午前10時～11時30分 ▼ダイバーシティセンター ▼10人 ▼前日までに(特非)北大阪ダイバーシティ ☎080・9806・9721
- 高齢者の転倒予防体操 ▼12月13日(火)午前10時～11時 ▼そんぱち組合員センター(鉢塚2-8-2) ▼60歳以上 ▼前日までにほくせつ医療生協事務局 ☎06・6840・7601
- 大人のおり紙 ▼12月15日(木)午後1時30分～3時30分 ▼五月山児童文化センター ▼祝い袋など ▼6人 ▼12月3日(土)から同所 ☎752・6301
- 楽しく歌って脳トレ ▼12月15日(木)午後2時～3時30分 ▼いしばし寺子屋 (石橋1-11-14) ▼1500円 ▼前日までに中上 ☎762・3573

- ニュートンの力と虹のふしぎ体験 ▼12月17日(土)午後1時30分～3時30分 ▼市民活動交流センター ▼万有引力「光の分析」 ▼小学4～6年生 ▼12人 ▼100円 ▼前日までに(特非)関西コミュニケーション協会 ☎752・6601
- 猪山寄席 ▼12月17日(土)午後2時～4時 ▼池田駅前南会館 ▼落語みゆいじあむ生による出前寄席 ▼猪名川亭風鈴 ☎090・1443・0659
- 自死遺族の心の傘に ▼12月17日(土)午後2時～5時 ▼ステーションビル3階 ▼大切な人との別れを体験された方たちの集い ▼自死遺族 ▼植村 ☎080・3858・2954
- 冬の古本市 ▼12月21日(水)・23日(金)午前10時～午後8時(23日は午後3時まで) ▼箕面市立メイプルホール ▼古本、CD、レコード販売 ▼豊能障害者労働センター ☎724・0324
- オリオンさんのサンタミュージアム ▼12月24日(土)午前10時～正午 ▼もりもりKIDS ▼大型絵本やパネルシアターなど ▼0～3歳の子どもと保護者 ▼10人 ▼前日までに同所 ☎752・2211
- せっぽく座人形劇タイム ▼12月24日(土)午前11時～11時45分 ▼綾羽こども館(綾羽1-1-4) ▼「きつねとたにし」など ▼3歳以上 ▼15人 ▼300円 ▼前日までにわたなべ ☎090・3160・7016
- 教会でクリスマスを過ごしませんか? ▼12月24日(土)午後5時 ▼池田中央教会(針塚1-6-8) ▼ミニコンサート ▼足立 ☎761・8639
- 人形劇をやってみよう! ▼12月26日(月)午前10時～正午 ▼綾羽こども館

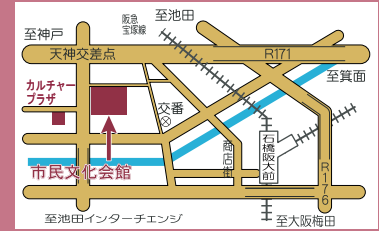
- ▼フェルトで人形を作り劇に挑戦 ▼4歳以上の親子 ▼4組 ▼1人150円 ▼前日までに吉田 ☎090・7343・9367
 - フラダンス体験 ▼第1土曜日午後6時～7時30分 ▼石橋北会館 ▼700円 ▼摩耶 ☎090・3050・6288
 - 世界の歌をうたいましょ ▼第2・4金曜日午後1時30分～3時 ▼いしばし寺子屋 ▼各2000円 ▼石橋商店会事務所 ☎761・1576
- ## 会員募集
- 女声合唱アルテミス ▼12月7・14・21日(水)午後1時～2時50分 ▼石橋北会館 ▼女性 ▼月4000円 ▼前日までに遠山 ☎090・12227・4137
 - 健康バレーボール「サークル華」 ▼火曜日午前10時、金曜日午後2時(月3回程度) ▼総合スポーツセンター ▼柔らかなボールで練習とゲームを楽しむ ▼月500円 ▼芳賀 ☎761・7624
 - 腸と脳の感覚ヨガ ▼火・金曜日午後2時～4時、7時～9時 ▼イルチブレインヨガ石橋スタジオ(石橋2-1-10) ▼簡単体操、呼吸法、瞑想 ▼8人 ▼1000円 ▼当日正午までに同スタジオ ☎762・7507
 - ポプラ健康教室 ▼①火曜日午後1時30分～3時 ②木曜日午後1時30分～3時 ③第2・4金曜日午前10時30分～正午 ▼①保健福祉総合センター ②細河コミュニティセンター ③きたてしまプラザ ▼イスヨガ、転倒予防体操など ▼1回500円 ▼橋本 ☎090・3870・9540

ホームページ「アゼリアネット」
https://azaleanet.or.jp



AZALEA EVENT INFORMATION

- 問い合わせ・予約 ☎761-8811
- 〒563-0031 池田市天神1丁目7-1
- 阪急石橋阪大前駅下車、西へ徒歩約8分
- 入場券は市民文化会館3階事務所、市役所1階会計管理室窓口などで発売 (各所の営業・執務時間内に限ります。)



アゼリアピアノ試弾会 リレーコンサート 参加者募集

スタインウェイD274・ベーゼンドルファー290・ヤマハCF、当館所有の世界的名器と言われる3台のピアノを弾き比べてみませんか？

- 開催日 = 5年2月4日(土)
- 会場 = 大ホール
- 対象 = 小学生以上
- 定員 = 60人 (1人7分以内・連弾可・抽選)
- 申込み = 12月1日(木)~15日(木)同館まで
(13日(火)は休館日)



12月3日(土) 午後2時

足立衛&アゼリアジャズ オーケストラコンサート

- 曲目 鈴懸の径、シング・シング・シング、メモリーズ・オブ・ユーなど
- 会場 大ホール
- 前売り指定席 3500円
- 未就学児の入場はご遠慮ください。

12月17日(土) 午前10時30分

全国学生落語の会

〜大阪冬の陣2022〜

落語・漫才・中喜利と、話芸に燃える全国の大学生が池田に集結します。

- 会場 小ホール
- 入場無料

1月8日(日)

池田市ウインド

フェスティバル

中学生・高校生による吹奏楽の集い

今回は一般の方の入場はできません。関係者のみの観覧となります。

宮本亜門演出 舞台

「画狂人 北斎 2023」

- とき 2月28日(火) 午後2時
- 会場 大ホール
- 出演 西岡徳馬、雛形あきこほか
- 全席指定 8500円
- 1月中旬 チケット発売。

1月28日(土) 午後5時

アゼリア呉服座寄席

「勢揃い!卯年落語顔見世」

上方落語界の各一門からいま最も勢いのある期待の中堅・若手が池田で一堂に会し、新春に相応しく華やかに開催。

- 出演 笑福亭松喬、林家染二、桂文三、桂雀太、露の紫
- 会場 小ホール
- 指定席 3500円
- 未就学児の入場はご遠慮ください。

未就学児の入場はご遠慮ください。

笑福亭松喬「抜け雀」



桂文三「植木屋娘」



林家染二「不動坊」



桂雀太「粗忽長屋」



露の紫「金明竹」



※掲載内容は、新型コロナウイルス感染症拡大防止などのため、変更となる可能性があります。上記のアゼリアネットでご確認ください。

●12月の臨時休館日は13日(火)です。
●12月27日(火)~1月3日(火)は休館します。

ギャラリーコーナー

ギャラリーいけだ

中山光弘 2022 みずえ作品展	~ 12/ 5 (月)
河合絵一 音色画展 2022	12/ 7 (水) ~ 12/12 (月)
汪洋 洋画展	12/14 (水) ~ 12/19 (月)
古立章 A.Flocon展	12/21 (水) ~ 12/26 (月)
年末年始休廊	12/27 (火) ~ 1 /10 (火)

ギャルリ VEGA

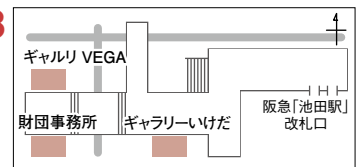
2022年収蔵品紹介	~ 12/ 5 (月)
~旅作家協会会員 山田訓生	
宮本信代 墨絵展	~ 12/ 5 (月)
手作りアート・マルシェ“冬” 【前期】	12/ 7 (水) ~ 12/12 (月)
【後期】	12/14 (水) ~ 12/19 (月)
2022年 尋牛会選抜書展	12/21 (水) ~ 12/26 (月)
年末年始休廊	12/27 (火) ~ 1 / 8 (日)

■問い合わせ・予約・使用申し込みは
阪急「池田駅」下車、駅構内を西へ徒歩約2分
〒563-0056 池田市栄町1-1
阪急池田プランマルシェ 3番館2F
開館時間/10:00 ※閉館時間はご確認ください。
休館日/火曜日 入館料/無料

いけだ市民文化振興財団 ☎750・3333

	ギャラリーいけだ	ギャルリ VEGA
使用料	50,000円 ※展示販売不可	157,000円 ※展示販売可 ブロックの分割使用73,000円、104,000円

■使用期間：水~翌週月曜日の6日間 ■使用希望月の1年前から申し込み可能



新型コロナウイルスワクチン接種のご案内

新型コロナウイルスワクチンはインフルエンザワクチンと間隔を空けず接種することができます。インフルエンザワクチン以外の予防接種を行う場合、新型コロナウイルスワクチン接種と13日以上の間隔を空けてください。

(情報は11月10日時点のものです)

オミクロン株対応ワクチン3・4・5回目接種

新型コロナウイルスワクチンの接種事業が令和5年3月31日までのため、オミクロン株対応ワクチン接種をご希望の方は、年内中に従来型ワクチンでの2回目接種を完了する必要があります。

12歳以上で初回(1・2回目)接種を完了し、前回接種日から3カ月が経過した方を対象に、オミクロン株対応ワクチン3・4・5回目接種を実施します。前回接種日からおおむね3カ月が経過した頃に接種券を送付します。なお、国の方針やワクチンの供給量により、スケジュールや使用するワクチンなどは変更となる場合があります。

- 費用：無料(1人1回)
- 接種場所：①市役所1階、マックシール巽病院、池田回生病院、市内の各医療機関
②保健福祉総合センター
- 使用するワクチン：①オミクロン株(BA.4-5)対応ファイザー社製、
②オミクロン株(BA.4-5)対応ファイザー社製もしくはモデルナ社製

小児(5~11歳)3回目接種

国からワクチンの有効期限が12月末までのワクチンが供給されました。2回目接種日からおおむね5カ月が経過した頃に接種券を送付しています。

- 費用：無料
- 接種場所：保健福祉総合センター
- 使用するワクチン：ファイザー社製の小児用ワクチン

※12歳以上用のワクチンとは異なります。

乳幼児(6カ月~4歳)初回(1・2・3回目)接種

接種券は6カ月を迎えた方に順次発送しています。新型コロナウイルスワクチンの接種事業が令和5年3月31日までのため、初回接種を3回目まで完了するには、令和5年1月13日までに1回目接種を完了する必要があります。

- 費用：無料
- 接種場所：保健福祉総合センター、まきこどもクリニック、原医院
- 使用するワクチン：ファイザー社製の乳幼児用ワクチン

※12歳以上用、小児用のワクチンとは異なります。

※診察の妨げとなりますので、医療機関への電話での問い合わせはお控えください。

接種予約

- 保健福祉総合センター(5歳以上)、市役所1階、マックシール巽病院、池田回生病院：市予約システムまたは市コールセンターから予約してください。
- 各医療機関：接種券同封チラシまたは市ホームページを確認し、各医療機関指定の方法で予約してください。
- 保健福祉総合センター(5歳未満)、まきこどもクリニック：市コールセンターから予約してください。
- 原医院：来院をして予約してください。

詳細・最新の情報は、市ホームページをご覧ください。



「池田市空家バンク」制度 ―住まなくなった家、登録しませんか―

市内への移住・定住と地域活性化のため、空き家の所有者と利用希望者との結びつきを、市がお手伝いします。同バンクに登録された空き家情報を市ホームページで公開し、空き家の利用希望者へ情報提供します。また、不動産・建築などの専門家と連携し、空き家所有者の方が抱えるさまざまな相談にも対応します。空き家をお持ちの方で、「貸したい、売りたい」という方からの物件の登録を募集しています。

※ 市内の空き家(戸建て住宅・兼用住宅など)の所有者とその代理者

※登録には「物件の相続登記が済んでいる」などの条件があります。詳細は市ホームページをご覧ください。



空家バンクに関する補助制度

予算の範囲内で以下の補助を実施しています。

内 容	対 象	補助額
空家バンク仲介手数料補助 本市空家バンクに登録をした物件の売買契約または賃貸借契約に要する仲介手数料に対し、補助金を交付	次の条件を全て満たした空き家 <ul style="list-style-type: none">登録して1カ月以上経過適正に管理している売買、賃貸の契約を親族と締結していない所有者が市税を滞納していない(所得などに関する制限あり)	売買契約で最大20万円、 賃貸契約で最大5万円
空家バンク インスペクション補助 空家バンクに登録をした物件にインスペクションを実施する所有者に対して補助金を交付	次の条件を全て満たした空き家 <ul style="list-style-type: none">登録して1カ月以上経過適正に管理している昭和56年5月31日以前に建てられた場合、耐震診断を実施しているインスペクションの結果を外部に公表することについて所有者が同意している所有者が市税を滞納していない(所得などに関する制限あり)	最大5万円

問 都市政策課 ☎754・6283

電力・ガス・食料品等価格高騰緊急支援給付金

電力・ガス・食料品などの価格高騰により、特に家計への影響が大きい4年度の住民税非課税世帯などに対し、1世帯当たり5万円を支給しています。詳細は市ホームページをご覧ください。

給付対象者(①②のいずれかに該当する世帯に1回限り)

- ①住民税非課税世帯(4年9月30日時点で本市に住民登録があり、世帯全員の4年度の住民税が非課税の世帯)
 - ②家計急変世帯(予期せず4年1月～12月の期間で家計が急変し、①と同様の事情にあると認められる世帯)
- ※いずれも住民税課税者の扶養親族などのみで構成される世帯は対象外。
DVなどで本市に避難中の方も、受給できる場合があります。

申請(1月31日(火)まで)

①市から郵送した確認書などに必要事項を記入し、返送してください。②申請書類を送付しますので、本市特設窓口にお電話ください。各世帯員の収入(所得)の分かる書類を添付し、返送してください。

注意点

- ※住民税非課税世帯等臨時特別給付金(10万円)を受給した世帯も、上記要件を満たす場合、本給付金の給付対象となります。対象と思われるのに届いていない方はお電話ください。
- ※4年1月2日以降に本市に転入した世帯には、11月28日(月)に発送しました。



問 同窓口 ☎754・6611 (月～金曜日午前9時～午後5時)



池田に集え 社会人落語 日本一決定戦

14回目を迎える同大会が今年も開催されます。

全国295人の頂点をめざして、ここ池田で繰り広げられる^{はなし}噺の応酬。
ぜひお楽しみください。

予選会

事前審査を通過した150人が6つの会場で落語を披露。

時 12月10日(土)午前11時(午前10時30分開場)

場 落語みゅーじあむ、中央公民館、池田駅前南会館、市役所7階大会議室、市民活動交流センター、西光寺

決勝戦

予選会を勝ち進んだ10人が市民文化会館の舞台上で競います。

時 12月11日(日)午前11時(午前10時30分開場) **場** 市民文化会館

審査員

桂文枝(大会総括)、桂小文枝(落語家)、
成瀬國晴(イラストレーター)、
日高美恵(よせびっ編集者)

観覧方法

決勝入場券が必要です。入場券の申し込みは、
直接または電話で落語みゅーじあむ ☎753・
4440(なくなり次第終了)。

☎ 社会人落語日本一決定戦大会事務局 ☎753・4443

※その他詳細は、広報いけだ11月号7ページか、
同大会ホームページをご覧ください。





NO.546

1回で解約できないの？

通販サイトの定期購入に関する相談が今も多く寄せられています。

相談 ネットショッピングで「美容液単品1万2千円が初回2980円、2回目以降40パーセントオフ！」という広告を見た。回数縛りはなく、いつでも解約可能と書かれていたのでネット注文した。申し込み内容が表示されたとき、突然「8分間限定 特別割引クーポン」が現れた。クーポンを利用すると千円引きになり、2回目以降もさらに5パーセント引きになるという。お得だと思い、クーポン利用ボタンを押して購入した。初回の商品が届いた後、解約の電話をかけると「特別割引クーポンを利用しているため3回の定期コースの契約になっている。あと2回購入しないと解約できない」と言われた。コース変更になつていないと思わなかった。解約したい。

事例のサイトを確認すると、規約と最終確認画面に小さな字で「特別割引クーポンを利用するとコースが切り替わります。3回の受け取りを条件に特

消費生活センター(ステーションビル3階) ☎7533・5555

別割引が適用されます」と書かれていました。クーポン利用ボタンの周辺には利用条件の記載はなく、時間制限を設けて、よく確認する時間がないなど問題があると思われました。しかし、業者は「表示はしている」と主張し、センターとの交渉には一切応じませんでした。

「初回無料」「お試し」などの広告で定期購入の契約をさせるなどのトラブルが急増したため、令和4年6月から改正特定商取引法が施行されました。それにより、最終確認画面で、購入回数・支払総額・解約条件や方法など一定事項の表示が義務付けられました。表示がなく、消費者が誤認して契約したときは、契約を取り消しできる場合があります。事例の場合は、改正前の契約だったため適用されませんでした。注文する際には、最終確認画面をしっかりと確認しましょう。最終確認画面のスクリーンショットを撮り、サイトからの注文確認メールは保存しておきましょう。



Q 年末年始にかけての発熱時の対応について教えてください。

A 新型コロナウイルス感染症は9月以降はやや落ち着きを見せ始めていますが、年末年始にかけて第8波襲来とインフルエンザの同時流行も懸念されており、その他上気道炎(普通の風邪)など発熱疾患が増加する季節です。

9月26日から感染症診療や届け出の流れが変わり、発熱時の対応がやや分かりにくくなっています。感染状況により今後変更の可能性もありますが、大まかな流れは次の通りです。

●65歳以上の高齢者、重症化リスクのある方、妊婦の方などは従来通り事前連絡の上、発熱外来を受診。陽性時には、保健所に発生届が提出されます。●それ以外の若年輕症者の方は、自己検査が原則。陽性の場合には陽性者登録センターにご自身で登録してください

い。自己検査が困難な場合やインフルエンザの検査が必要な際は受診が必要ですが、必ず電話などで診療の可否を確認してから受診してください。若年輕症者の方は、陽性でも保健所からの連絡はありませんが、病状悪化時などの相談窓口が設けられています。届出方法、相談方法などは府ホームページに詳しく記載されていますので、事前に確認しましょう。

年末年始は多くの医療機関が休みになります。できればご自宅にコロナ抗原キット人数分と、解熱剤程度は常備しておくと良いでしょう。キットは職場から配布されていなければ、一部の薬局で購入できます(無料配布は終了しています)。また有症状の場合は府ホームページから申し込むことができます。ただし、キットは必ず「体外診断用医薬品」の記載のあるものを使用してください。「研究用」は精度が確定しておらず、届けることができません。

水際対策の大幅緩和などで人流もほぼコロナ前に近い水準に増加しています。本稿執筆時にはすでに海外では増加、国内では下げ止まりの徴候があり、かつ第二類感染症であることは変わりません。引き続き油断せず、最低限の感染症対策はまだしばらく必要なようです。

池田市医師会



PHOTO ニュース

10/15 3年ぶりの開催！空の日エアポートフェスティバル2022

ステージイベントでは、大阪国際空港周辺市のマスコットキャラクターとの記念撮影に子どもたちが集まるなど、空港がたくさんの人々でにぎわいました。



10/16 誰もが笑顔で暮らせるように

10月は乳がん啓発の「ピンクリボン」月間。早期発見の大切さを発信するため、池田城跡公園の展望休憩舎がピンクにライトアップされました。



10/19 ウォンバットが車に大変身!?

ダイハツ工業(株)からウォンバットをモチーフにした「コペン」を寄贈いただき、市役所前で式典が行われました。今後は「ウォンバットカー」が市内を走り回ります。



10/22 ウォンバットいっぱいの日

「世界ウォンバットの日」にちなみ、五月山公園で「ウォンバットの日2022」イベントが開催。約3,000人のウォンバットファンで会場中が活気にあふれました。



10/22-23 復活！コロナから！いけだ商業祭

いけだ商業祭が池田駅前公園で開催されました。グルメにダンス、織姫コンテストなど盛りだくさんのイベントで会場中に笑顔が広がりました。



10/29 ホームタウン市民応援デー

本市がホームタウンを務めるガンバ大阪の池田市民応援デーがパナソニックスタジアム吹田で行われました。ふくまるくんなども応援に駆け付け、ガンバ大阪の活躍を後押ししました。



年末年始の業務案内

市役所は、年末：12月28日(水)まで
年始：1月4日(水)から

施設など		電話番号	年末(12月)	年始(1月)
総合窓口課		☎752・1111(代表)	出生、死亡、婚姻などの戸籍に関する届け出は、宿直室(市役所裏玄関左)へ	
水道		☎750・6388	修繕、転入や転出による開・閉栓は電話で池田市指定管工事協同組合へ	
ギャルリ VEGA		☎750・3333	12/26月まで	1/9祝から
市立ギャラリーいけだ			12/26月まで	1/11(水)から
カルチャープラザ		☎762・7777	12/26月まで	1/4(水)から
市民文化会館		☎761・8811	12/26月まで	1/4(水)から
敬老会館		☎762・1018	12/26月まで	1/4(水)から
五月山児童文化センター		☎752・6301	12/25(日)まで	1/5(木)から
水月児童文化センター		☎761・9233	12/25(日)まで	1/5(木)から
歴史民俗資料館		☎751・3019	12/25(日)まで	1/5(木)から
図書館		☎751・2508	12/27(火)まで	1/5(木)から
石橋図書館		☎760・2383	12/27(火)まで	1/5(木)から
中央公民館		☎754・6299	12/27(火)まで	1/5(木)から
消費生活センター		☎753・5555	12/28(水)まで	1/4(水)から
しごと相談・支援センター		☎751・0574	12/28(水)まで	1/6(金)から
総合スポーツセンター		☎761・5137	12/27(火)まで	1/5(木)から
空港緑地グラウンド		☎753・8848	12/27(火)まで	1/5(木)から
猪名川運動場		☎753・8848	12/27(火)まで	1/5(木)から
池田城跡公園		☎753・2767	12/28(水)まで	1/2(水)から
市立池田病院		☎751・2881	12/28(水)まで	1/4(水)から
池田市営住宅管理センター		☎754・2050	12/28(水)まで	1/4(水)から
池田市放置自転車等保管場所		☎754・6281	12/28(水)まで	1/4(水)から
保健福祉総合センター		☎754・6010	12/28(水)まで	1/4(水)から
大阪池田ゲストインフォメーション		☎754・6244	12/28(水)まで	1/4(水)から
観光案内所		☎737・7290	12/28(水)まで	1/4(水)から
児童館		☎752・1723	12/28(水)まで	1/4(水)から
教育センター		☎751・4971	12/28(水)まで	1/4(水)から
いけだピアまるセンター		☎734・6620	12/28(水)まで	1/4(水)から
3R推進センター(エコミュージアム)		☎752・7711	12/27(火)まで	1/5(木)から
人権文化交流センター(ふらっとイケダ)		☎752・6395	12/28(水)まで	1/4(水)から
市民活動交流センター		☎750・5133	12/28(水)まで	1/4(水)から
都市緑化植物園(緑のセンター)		☎752・7082	12/28(水)まで	1/4(水)から
ダイバーシティセンター		☎735・7588	12/27(火)まで	1/5(木)から
ツナガリエ石橋		☎768・8020	12/27(火)まで	1/5(木)から
落語みゅーじあむ		☎753・4440	12/28(水)まで	1/4(水)から
五月山体育館		☎754・3336	12/30(金)まで	1/4(水)から
夫婦池公園テニスコート		☎751・1400	12/31(土)まで	1/3(火)から
葬祭場		☎751・3588	1月1日(祝)を除き平常通り	
五月山動物園		☎753・2813	年末・年始全日開園(火曜日は除く)	
石橋会館		☎754・6641 (コミュニティ推進課)	12/26(月)まで	1/5(木)から
共同利用施設			12/26(月)まで	1/5(木)から
コミュニティセンター	伏尾台第1		12/26(月)まで	1/5(木)から
	伏尾台第2		12/27(火)まで	1/6(金)から
地域子育て支援拠点	細河	12/27(火)まで	1/5(木)から	
	ホップくん・くるぼん・もりもりKIDS	12/28(水)まで	1/4(水)から	
	わたぼうし	12/27(火)まで	1/5(木)から	
	てしまの森	12/28(水)まで	1/5(木)から	

年末年始はごみの収集日を変更しますので、同時に配布する「収集日程変更表」をご覧ください。

年末年始の急病は
休日急病診療所へ

◆診療日=12月30日(金)~1月3日(火)午前9時~午後4時 ◆診療科目=内科、小児科、歯科
(受け付けは午前8時~11時30分、午後1時~3時30分、要電話予約)
☎ 休日急病診療所 ☎ 752・1551 ※受診時には、健康保険証とお薬手帳を持参ください。

池田市人口 男性：49,318人(-1人) | 女性：54,071人(+12) |
(10月末現在) 人口：103,389(+11人) | 世帯数：49,679世帯



広報誌が届かなかったら… 『広報いけだ』は毎月1回1日発行です。
発行日の正午までに広報誌が届かない場合は、(公社)池田市シルバー人材センター
(☎072・754・1980 ※受付/平日午前8時45分~午後5時15分)へ。

スマホ・パソコンで『広報いけだ』を
ご覧いただけます。
便利な機能もいっぱい!
10言語に対応 自動音声読上げ
※ベトナム語は音声読上げ機能には対応していません