

# 市からの お知らせ

## 募集

### 保育士(会計年度任用職員)等の登録

**場**市立保育所・市立認定こども園・やまばと学園 **対**保育士の有資格者(府実施の地域限定保育士試験資格取得者を含む) **申**履歴書と保育士証のコピーを持って幼児保育課 ☎754・6208 ※勤務時間・日数は応相談。

### 市立小・中・義務教育学校介助員(会計年度任用職員)

**勤**月々金曜日午前8時30分～午後3時30分 **内**学校生活のサポート **定**若干名(書類審査あり)

- 申し込み日の表記のないものは、1月4日(月)から受け付け。受付時間の表記がない場合は執務時間中に限ります。休館・休業日にご注意ください。
- 講師などの敬称は省略しています。
- 定員は表記がない場合は先着順。
- 費用など明記されていないものは無料です。  
※電話の際は、市外局番・電話番号などよくお確かめの上、ダイヤルしてください。

査・面接あり) **申**履歴書を持って直接教職員課 ☎754・6292 ※事前に電話で持参日をご連絡ください。

### 市立学校講師(会計年度任用職員)

**勤**月々金曜日午前8時30分～午後5時 **対**教員免許を持つ方 **定**10人 **申**履歴書を持って直接教職員課 ☎754・6292 ※事前に電話で持参日をご連絡ください。

### 自衛官候補生

**対**18～32歳 **申**自衛隊豊中募集案内 ☎06・6843・8400 ※その他の募集種目は、お問い合わせください。

## 令和3・4年度入札参加資格審査申請の受付

**対**令和3・4年度に本市(上下水道部・市立池田病院を含む)が発注する建設工事や測量・設計コンサルタント、物品・役務などの競争入札に参加を希望する方(資格要件あり) **申**契約検査課にある申請書に必要な事項を記入し、1月8日(金)～15日(金)(消印有効)に郵送(書留郵便など記録に残る方法)で同課(〒563-8666、住所不要) ☎754・6221 ※申請書は市ホームページからダウンロード可。小規模修繕工事登録事業者は、物品(販売業)のみ申請できます。

### 統計調査員

国が行う経済センサスなどの各種統計調査で活動できる方を募集。活動に応じて算定された報酬を支払います。  
**内**調査員事務説明会への出席、世帯または事業所などへの面接、調査内容の説明および調査票の配布・回収など

**対**市内在住の20歳以上で、個人情報などの秘密を保護し、責任をもって調査事務を遂行でき、警察・税務・選挙運動

などに直接従事していない方  
**申**電話で総務課 ☎754・6444 ※申し込み時に必要書類、面接の日程などをお伝えします。

### パブリックコメント①

**内**第8期池田市高齢者福祉計画・介護保険事業計画(案)について **対**市内在住・在勤・在学の方、市内に事務所を有する法人やNPO団体など、計画について利害関係のある方 **申**1月4日(月)～25日(月)に氏名・住所・意見を書いて直接または郵送、市ホームページのメールフォーム、ファクスで介護保険課(〒563・8666、住所不要) ☎754・62228 **FAX**751・8505

### パブリックコメント②

**内**(仮称)池田市バリアフリーマスタープラン(案)について **対**市内在住・在勤・在学の方、市内に事務所を有する法人やNPO団体など、計画について利害関係のある方 **申**1月12日(火)～2月2日(火)に意見・住所・氏名を書いて直接または郵送、市ホームページのメールフォーム、ファクス

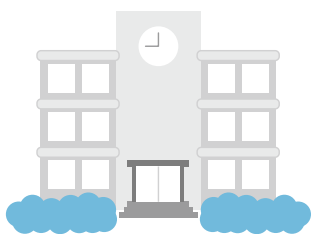
### 大人が学べる中学校夜間学級生徒募集

で交通道路課(〒563・8666、住所不要) ☎754・6281 **FAX**752・6572  
**場**豊中市立第四中学校(豊中市服部本町4・5・7) **対**15歳以上で義務教育を終えていない、または実質的に十分な教育を受けられないまま中学校を卒業した方(外国籍の方も含む) **申**4月30日(金)までに同校 ☎06・6863・6744

## 催し

### 大人の集い

**時**1月11日(祝) **場**市民文化会館 **対**平成12年4月2日～13年4月1日生まれの方(対象者には12月中に案内状を送



付) 問教育センター ☎754・6296 ※新型コロナウイルス感染症対策のため、2部制で開催します。詳細は市ホームページをご覧ください。

	開会時間	対象
第1部	10:00	・北豊島中学校区 ・石橋中学校区 ・ほそごう学園(旧細郷中学校区)
第2部	13:00	・池田中学校区 ・渋谷中学校区

### 友好都市写真展

令和3年は蘇州市との友好都市交流40周年。友好都市を身近に感じていただくため、それぞれの市を紹介する写真展を開催します。

時 1月18日(月)～29日(金) 場  
市役所1階ロビー 問 人権・文化国際課 ☎754・6232

### 人権リーダー養成講座 パネルディスカッション

時 1月21日(木)午後2時～4時

場 市役所7階 内 「人権三法の意義と課題」～加害者にも、被害者にもならないために～ 問 人権・文化国際課 ☎754・6231

### アニメ「めぐみ」拉致被害者御家族ビデオメッセージ」上映会

時 1月30日(土)午後2時30分～4時 場 豊中ローズ文化ホール 問 府人権局人権企画課 ☎06・6210・9280

### 図書館

呉服町1・1サンシティ池田3階 ☎751・25508  
開館時間 午前10時～午後8時(日曜日、祝・休日は午後6時まで) 休館日は毎月第3水曜日、蔵書点検期間

### おはなし飛行船

時 1月16日(土)午前11時～11時30分 内 おはなし「牛方とやまんば」など 対 5歳以上 講 おはなし飛行船 定 5人 申 1月5日(火)午前10時から電話で同館

### まち角の図書館です

新型コロナウイルス感染症拡大防止のため、まち角の図書館の回収は中止します。

### 石橋プラザ

石橋2・1・1 ☎760・2383  
開館時間 午前10時～午後8時(土・日曜日、祝・休日は午後6時まで)、休館日は第1水曜日 ※駐輪スペースが狭いため、来館時は公共交通機関のご利用をお願いします。

### おたのしみ☆本の福袋

時 1月5日(火)～11日(祝) 内 いろいろなテーマの本を袋に入れて貸し出し ※なくなり次第終了。

### プラザミニ寄席

時 1月23日(土)午後3時～4時 内 アマチュア落語家による落語 定 8人 申 1月9日(土)午前10時から直接同館または電話

### 中央公民館

菅原町1・1 ☎754・6299  
開館時間 午前9時～午後9時(日曜日、祝・休日は午後5時まで。ただし、受付時間は午後5時まで)、休館日は第1火曜日

### 元気にかきぞめ展示会 日本習字 麗泉支部

時 1月7日(木)～12日(火)午前10時～午後5時(12日は午後6時まで)

### 新春出前寄席

時 1月17日(日)午後1時30分～3時 内 池田落語みゅーじあむアマチュア落語家養成講座受講生による寄席 定 30人 (未就学児は保護者同伴) 申 1月6日(水)午前9時30分から電話で同館

### 子育てを「ゆるり」学ぶ 親楽集(親学習)

時 1月①20日②27日③2月3日の水曜日午前10時～11時30分 内 ①見つけよう!自分らしい子育て②あったかコトバでホッと子育て③子育てのイライラと上手付き合うためにをテーマに、参加者同士で話し合う 対 子育ての「学び」に興味のある方(市内在住、在勤または子どもが在学の方) 講 大阪親学習リーダー連絡協議会代表・大浦晴子など 定 各15人 申 1月6日(水)午前10時から電話で同館 ※1～4歳の一時保育あり(定員各5人・各開催日の1週間前までに要予約)。1歳未満は「抱っこ」の状態での参加も可(定員各2人・要予約)。

募集

催し

税金・保険年金

産業・仕事

環境・安全

相談・その他

福祉

高齢者

健康

スポーツ

子育て

### 「ふらっとイケダ」

古江町523・1 ☎752・6395  
開館時間 午前9時～午後5時、休館日は土・日曜日、祝・休日 ※貸し部屋は利用日の2カ月前から受け付け。会議室や図書資料室は「学習室」として開放。上靴、飲み物、タオル、マスクは持参してください。Wi-Fi利用可。

### クチトレ講座

時 1月8・22日(金)午前10時～11時 **内**呼吸法や言葉遊びで誤えん防止や脳の活性化を図る

### リラックスヨガと瞑想

時 1月13・27日(水)午前10時～11時 **持**ヨガマットかバスタオルとスポーツタオル



### 「ふらっとイケダ」健康相談

時 1月13日(水)午後2時～3時 **内**医師による健康相談

### 「近所お誘い講座」

時 1月15日(金)午前10時～11時 **内**スマホの基本2

### 脳トレ体操

時 1月27日(水)午後1時30分～2時30分

### 養生太極拳教室・後期

時 月曜日午前10時～11時30分

### 高齢者カラオケ交流会

時 水曜日午前10時～正午



### リズム&ストレッチ体操

時 木曜日午前10時～11時

### 五月山動物園

綾羽2・5・33 ☎753・2813  
開園時間 午前9時15分～午後4時45分 休園日は火曜日 ※ふれあい広場は午前11時と午後1時45分から。

### ワークショップ

### 「この足あとほだれだ？」

時 1月9日(土) ①午前11時②午後2時③午後3時 **場**アツプル♡ランドギャラリー(同園内) **内**動物の缶バッジを作る **定**各回10人 **¥**3000 **申**開始10分前から会場です

受け付け



### 国際交流センター

城南3・1・40 ☎735・7588 **℡**inc20151101@gmail.com  
開館時間 午前9時～午後5時、休館日は日曜日、第2土曜日 ※洋書(英語、ドイツ語)、絵本(日本語)の貸し出しを行っています。

### Zoomで日本語サロン

時 火・木・土曜日午前10時～11時30分のうち30分程度 (祝・休日、年末年始は除く)  
**内**Zoomでボランティアと日本語を通して交流しながら学ぶ **対**外国人市民

### 日本語サロン

時 木曜日午前10時～11時30分

分(祝・休日、年末年始は除く) **内**ボランティアと日本語を通して交流しながら学ぶ **対**外国人市民 **定**5人

### TBY「To Be Yourself」

### 外国にルーツを持つこどもの居場所事業

時 土曜日午前10時～11時40分 (祝・休日、年末年始は除く) **内**日本語の勉強や宿題をサポート、遊びの場を提供 **対**外国にルーツを持つ小・中学生 **定**5人

### 午後の韓ドラ座談会

時 1月20日～2月17日の水曜日午後2時～3時30分(全5回) **内**韓国ドラマやK-POPなど韓国文化について語る。韓国語が話せなくても参加可 **定**6人 **申**1月4日(月)から電話またはメールで同所

### 外国人相談窓口

時 (英語) 毎日(中国語) 火曜日午前9時～正午(ベトナム語) 木曜日午後1時～4時 (祝・休日、年末年始は除く) **内**相談員が対応。その他の言語は、翻訳機で対応 **対**外国人市民

## 緑のセンター

五月丘5・2・5 ☎75  
2・7082  
開館時間 午前9時～午後  
5時、休館日は火曜日 ※各  
教室は事前申し込みが必要  
(先着順)。同センターのギャ  
ラリーは緑に関する展示に利  
用できます。緑の相談は水・  
金・土曜日午後1時～4時。

## 池田自然観察会

時 1月17日(日)午前10時～午  
後0時30分、池田駅前であ  
る広場集合、阪急鉄橋周辺解  
散(雨天中止) 内 五月山自  
然観察インストラクターと猪  
名川の冬鳥たちを観察 入 3  
00円 持 水筒、帽子、タ  
オル、あれば双眼鏡 ※小学  
生以下は保護者同伴。



## 展示

### ●花と緑のウォンバット市

#### PART 4

時 1月21日(木)～2月1日(月)  
●四季彩アトリエ教室作品展  
時 2月4日(木)～15日(月)

## エリミュージウム

菅原町1・1 ☎752・  
7711 info@ikedat-  
ecomuseum.org  
開館時間 午前10時～午後  
6時(日曜日・祝日は午前10  
時～午後5時)、休館日は第  
1・3火曜日、年末年始

## 企画展示「和の文化展 2020 Vol.2」

時 1月6日(水)～18日(月)午前10  
時～午後5時 内 和服を活用  
したりメイク品やアップサイ  
クルしたアート作品 ※一部  
販売あり。



## 近郊で採れた野菜の販売

時 ①1月20・27日(水)②金曜日  
③1月21日(木)④午前10時～  
午後4時⑤午前11時～午後6  
時 内 ①細河の新鮮野菜②  
無農薬・無化学肥料栽培野菜  
など③豊能町牧・里山野菜  
※完売次第終了。

## ミュージアムガイド 1月

### 歴史民俗資料館

【住所】五月丘1-10-12 ☎751・3019

#### ●長期休館のお知らせ

収蔵庫棚修繕のため、2月上旬(予定)まで休館  
します。

### 市立上方落語資料展示館

#### 「落語みゅーじあむ」

【住所】栄本町7-3 ☎753・4440 【開館時間】午  
前11時～午後7時 【休館日】火曜日(火曜日が祝日  
の場合は翌日)、1月3日(日)まで 【料金】無料(落語  
会などは木戸銭あり) ※落語会など開催の場合は、  
入場を制限する場合があります。

#### 落語みゅーじあむ寄席

時 1月9日(土)午後2時 内 桂九ノ一、露の紫、笑福  
亭歧代松 入 1,500円(前売り1,000円) ※チケット  
は同館で販売(前売り券は前日までに電話予約可)。

## 移動図書館「さつき号」巡回日程

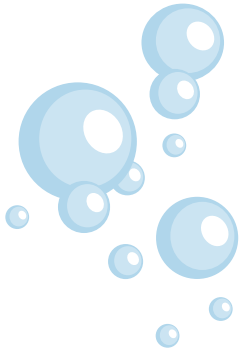
ステーション	巡回日	時間
敬老会館	1月8・22日 の金曜日	午後1時20分～1時50分
東畑公園		午後2時10分～2時40分
アルビス五月丘		午後3時～3時50分
伏尾台北公園	1月9・23日 の土曜日	午後1時20分～1時50分
ほそごう学園		午後2時～2時40分
セラージュ玄関前		午後2時50分～3時20分
伏尾町バードヒルズ	1月15・29日 の金曜日	午後1時20分～2時
ポプラ東山		午後2時10分～2時50分
人権文化交流センター		午後3時～3時30分
木部天神社		午後3時40分～4時10分
神田小学校	1月16・30日 の土曜日	午後1時20分～2時
消防署玄関前		午後2時10分～2時50分
十二神社		午後3時10分～3時40分



**ものづくり工房**  
**「和生地のおふくろつくり」**  
**時** 1月16日(土)・17日(日)午前10時30分～午後4時(1回30分)  
**講** 石田千代子 **¥**500円  
**申** 事前に直接または電話・メールで同所



**企画展示ワークショップ**  
**「ネクタイのリメイク**  
**〜ネックレスづくり〜」**  
**時** 1月9日(土)～18日(月)午前10時30分～午後4時(1回30分)  
**¥**300円



紫根の石けん

**●発酵ヨーガ・胃腸ケア**  
**時** 1月11日(祝)午前10時30分～11時45分 **¥**1650円  
**●手作り石けん**  
**時** 1月21日(木)午後1時～3時  
**¥**4400円

**アゼリアカルチャーカレッジ(二日体験講座)**

**カルチャープラザ**  
 天神1・9・3 ☎762・7777  
 開館時間 午前9時～午後9時 ※アゼリアカルチャーカレッジ(要予約) ☎761・0660。

## 確定申告について ～豊能税務署から～

令和2年分の所得税および復興特別所得税、贈与税の申告・納期限は3月15日(月)、消費税および地方消費税の申告・納期限は3月31日(水)です。

### ・パソコン・スマホから確定申告

所得税および復興特別所得税の確定申告には、パソコンやスマホから簡単に申告書が作成できる国税庁ホームページ「確定申告書等作成コーナー」をご利用ください。

ID・パスワードを取得されている方は、マイナンバーカードやICカードリーダーがなくてもご自宅などからe-Taxで提出できます。詳しくは国税庁ホームページをご覧ください。



確定申告書等作成コーナー

### ・申告書の作成・相談を希望する方

同税務署確定申告書作成会場は、2月16日(火)から開設(土・日曜日、祝日を除く。ただし、2月21・28日(日)は開設)します。相談受付時間は午前9時～午後4時ですが、入場制限や早めに相談受け付けを終了する場合があります。また、パソコン操作・申告書の作成は、ご自身でお願いしています。なお、来場の際はマスクを着用し、感染症対策に

ご協力ください。

- 滞在時間短縮のため、医療費控除の明細書の作成・集計(領収書は自宅で保存)、配当金関係書類の集計、収支内訳書・青色申告決算書の作成など、事前準備をお願いします。
  - 入場時の検温チェックにご協力ください。体調の優れない方は、入場をお断りします。
  - 筆記用具は用意していませんので、ボールペンや計算器具を持参してください。
  - 「医療費控除の明細書」の添付が必要です。平成29年分の確定申告から、医療費控除の領収書の提示・添付が不要となり、医療費控除の明細書の添付が必要となりました。なお、領収書はご自宅でも5年間保存する必要があります。
- ※駐車場はありませんので、公共交通機関をご利用ください。昼休みの時間帯は、少人数で対応しています。

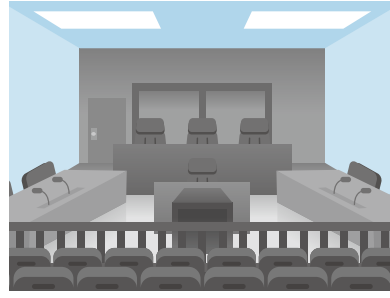
問 豊能税務署 ☎751・2441

●おうちビストロ

時 1月24日(日)午前11時～午後2時 **¥**3850円

●弁護士と行く裁判傍聴

時 1月29日(金)午後1時～4時 **¥**2200円



関関COLORS  
カラースタースクール

関関カラースタースクール(栄町商店街内) **■** colors.school@gmail.com ※質問・申し込みなどはメールで受け付け。

ベビーママ

時 1月12・26日(火)午前10時10分②11時③11時50分 **内**  
①キッズリトミック②ベビリトミック③ベビーマッサージ **対** ①1歳5カ月以上②6カ月～1歳5カ月③生後3～10カ月 **定**各10組 **¥**500円 **持**水筒

税金・保険年金

市・府民税第4期分の納税

時(納期限) 2月1日(月) **場**  
(納付場所)金融機関、市役所1階の銀行窓口、コンビニ、スマホ決済アプリ(PayPay・PayPay・LINE Pay) **問**納税課 **☎**754・6225

納税は口座振替で

市税(市・府民税、固定資産税・都市計画税、軽自動車税(種別割)の口座振替の依頼は、納税通知書記載の金融機関で受け付けています。

**申**口座振替依頼書、納税通知書、預貯金通帳、通帳届出印を持って金融機関 **問**納税課 **☎**754・6225



住民税の徴収方法

所得税の確定申告をする方

で給与・公的年金等に係る所得以外(令和3年4月1日時点で65歳未満の方は給与所得以外)の所得がある場合は、その所得についての住民税の徴収方法を選択してください。

選択していない方の徴収方法は課税課で決定する場合があります。  
**問**同課 **☎**754・6222

特別徴収を徹底します

給与所得者の住民税は、原則として特別徴収(給与支払者が給与天引きで該当の市町村に納入する制度)をすることが法律で義務付けられています。正当な理由なく特別徴収をしていない従業員がいる場合は、給与支払報告書を特別徴収対象者として提出してください。  
**問**課税課 **☎**754・6222

国民健康保険加入者へ  
特定健診受診券を発行

転入などにより令和2年4月2日以後に本市で国民健康保険に加入した40歳以上の方で、今年度の特定健康診査の未受診者に受診券を発行します。受診券は加入手続きをした日の翌月末以降に発行でき

ます。

**持**国民健康保険被保険者証

**申**国民健康保険窓口 **問**国民健康課 **☎**754・6253

3

交通事故やけんかなどで  
治療を受けるときは必ず  
届け出を

交通事故やけんかなど第三者の加害行為によるけがは本来、加害者が治療費を支払いますが、加害者がすぐに損害賠償をしないときは、国民健康保険を使って治療を受けることができます。その場合、国民健康保険が負担した費用を後から加害者に請求するので、必ず国保・年金課へ届け出てください。ただし、次の場合は、国民健康保険が使えない場合があります。

- 届け出をせずに治療を受けたとき
- 加害者から治療費を受け取るか、示談したとき
- 仕事上の病気やけがのとき

また、加害者との間に示談が成立すると、加害者に請求できなくなる場合もあるので、示談をする前に同課へ相談ください。

**持**国民健康保険被保険者証、

印鑑、交通事故証明書 **問**同課 **☎**754・6253

介護保険料・後期高齢者  
医療保険料口座振替  
通知書の送付

介護保険料と後期高齢者医療保険料は、社会保険料控除の対象です。口座振替で保険料を納付している方には、令和2年分確定申告用添付書類の口座振替通知書を1月下旬に送付します。

**問**(介護保険料)介護保険課 **☎**754・6228 (後期高齢者医療保険料)保険医療課 **☎**754・6258 ※年金天引きの方は年金保険者からの源泉徴収票、納付書で納付された方は領収証書が添付書類となります。必要な方には、申請により納付確認書を発行します。



## 公的年金などの源泉徴収票を送付

老齢年金を受けている方に、日本年金機構から源泉徴収票が1月下旬に送付されます。同票は1年間の年金支払い総額などを記載しており、確定申告の際に利用できます。紛失・破損した場合は再発行については、豊中年金事務所にお問い合わせください。

なお、障害年金・遺族年金は課税の対象ではないため、源泉徴収票の送付はありません。

豊中年金事務所 ☎06・6848・6831

## 「国民健康保険料納付済額のお知らせ」を送付

国民健康保険料は社会保険料控除の対象になります。「令和2年分国民健康保険料納付済額のお知らせ」を1月下旬に送付しますので、確定申告にご利用ください。

国民保・年金課 ☎754・6253 ※納付済額のお知らせには、納期未到来分の保険料を既に納付している場合や過年度の保険料を納付した納付額も含まれています。

## 産業・仕事

### 働き方セミナー「同一労働・同一賃金」

時 1月27日(水)午後2時～4時  
場 市役所7階 内 4月から中小企業なども対応が必要。判例を踏まえて説明 対事業者  
講 大阪働き方改革推進支援・賃金相談センター 申前日までに商工労働課 ☎754・6230



### 4月1日から中小企業にも適用も適用

令和2年4月から、大企業を対象に「パートタイム・有期雇用労働法」「同一労働同一賃金ガイドライン」が施行されました。そして、3年4月からは、中小企業にも適用されます。

大阪労働局雇用環境・均

等部指導課 ☎06・6941・8940

### 消費生活センター「新サービス」

内(ヘリモート相談) 電話相談では契約内容や商品状態などの確認が困難で、来所が難しい場合に利用できます。通信料は相談者負担(通訳・翻訳機) 来所相談時に利用できます 同センター ☎753・5555

### 回覧板台紙を無料配布

クリップボード型の回覧板台紙を配布します。  
場(配布場所) 消費生活センター 同商工労働課 ☎753・6230 ※数に限りがあります。



### 最低賃金の確認を

大阪府最低賃金は、雇用形態に関係なく、全ての労働者に適用されます。使用者は、

この最低賃金額以上の賃金を労働者に支払わなければならない制度です。

最低賃金には「地域別最低賃金」と「特定最低賃金」の2種類があり、両方の最低賃金が同時に適用される場合には、いずれか高いほうの最低賃金が適用されます。

大阪労働局賃金課 ☎06・6949・6502

最低賃金の件名		時間額	発効年月日
地域別最低賃金	大阪府最低賃金	964円	令和元年10月1日
特定最低賃金	塗料製造業	971円	令和2年12月1日
	はん用機械器具製造業、生産用機械器具製造業、業務用機械器具製造業、暖房・調理等装置、配管工事用附属品、金属線製品製造業、船舶製造・修理業、船用機関製造業	968円	
	電子部品・デバイス・電子回路、電気機械器具、情報通信機械器具製造業	966円	
	鉄鋼業	968円	
	自動車・同附属品製造業	970円	令和元年12月1日
	自動車小売業	965円	
	非鉄金属・同合金圧延業、電線・ケーブル製造業	965円	

## 「大阪府緊急雇用対策特設ホームページ」が開設

府と民間人材サービス事業者が連携し、6万件以上の求人情報を提供しています。また、求職者登録をさせていただくことで、さまざまな就職支援サービスが利用できます。ぜひ、この機会に同ホームページをご覧ください。

大阪府雇用促進支援金事務局 ☎06・4794・7050



## 環境・安全

### 喫煙マナーを守りましょう

歩きたばこは、周りの人へのやけどやポイ捨てにつながる危険性があり、火の不始末による火災が起こる可能性もあります。

たばこを吸う人、吸わない人それぞれにとって良好な環境を守るため、喫煙マナーを守りましょう。

環境政策課 ☎754・6240

## コンビニで各種証明書を交付

マイナンバーカードを使ってコンビニと伏尾台コミュニティプラザ内で、各種証明書が下表のとおり取得できます。また、個人住民税の税関係の証明書につき、令和2年度と平成31年度の2年度分が取得できます(窓口での交付開始日と異なります)。

**場** マルチコピー機の設置されている全国のコンビニ **持** マイナンバーカード(個人番号カード) ※暗証番号(4桁)が必要。

種類	取得可能時間	手数料
住民票の写し	午前6時30分～午後11時	300円
印鑑登録証明書		
戸籍全部・個人事項証明書	午前9時～午後5時15分 (平日のみ)	450円
戸籍の附票の写し		

**問** 総合窓口課 ☎754・6243

種類	取得可能時間	手数料	
個人住民税	午前6時30分～午後11時	300円	
			課税・非課税証明書
			所得証明書 納税証明書

**問** 課税課 ☎754・6222 (納税証明書は納税課 ☎754・6225)

※コンビニ交付では、印鑑登録証での印鑑登録証明書の発行はできません。戸籍全部・個人事項証明書、戸籍の附票の写しは本市に本籍地がある方に限ります。伏尾台コミュニティプラザでの交付は午前10時～午後6時(休館日を除く、戸籍は上記の時間)。税関係の証明は本市に課税情報がない場合は発行できません。納付後、納税証明書に反映されるまで最大3週間かかります。※年末年始(12月29日(火)～1月3日(日))は終日利用できません。



## 犬の散歩はマナーを守って

排せつは、自宅で済ませてから散歩させましょう。外で排せつした場合は、ふんは必ず持ち帰り、尿は水で洗い流しましょう。



**問** 環境政策課 ☎754・6240

## 市民朝市

1月は開催しません。今後

は開催可能な場合に限り、事前にお知らせします。**問** 池田市民朝市実行委員会(環境政策課内) ☎754・6240

## 相談・その他

### マイナンバーカード 休日開庁で受け取り

同カード申請後、約2～3カ月後に市から交付通知書(はがき)を送付しています。同通知書に記載された期日までに受け取りができなかった

方も、同カードの受け取りが可能です。

持ち物など詳細は「交付通知書」と「個人番号カードお渡しのご案内」をご覧ください。

**時** 1月10・24日(日)午前9時～正午 **場** 総合窓口課 **問** 同課 ☎754・6243

### 石橋プラザ予約取り置きサービス

石橋プラザ内の市民サービスコーナーは廃止しましたが、住民票の写しと印鑑登録

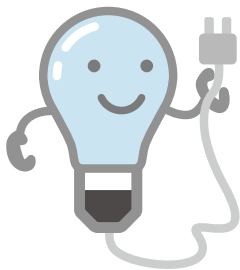
証明書は月々金曜日午後5時までに市役所総合窓口課へ電話予約すると、翌営業日(土・日曜日、祝・休日、休館日は除く)に、予約した証明書を同館で受け取ることができ

ます。**時**(受取時間) 午前10時～午後8時 **問** 同課 ☎754・6243

### 電気料金支援給付金を給付

7月1日時点で本市の住民基本台帳に登録されている世帯に、4000円を給付します。

**申** 2月1日(月)(消印有効)までに特別定額給付金課 ☎754・6610 ※申請書が届いていない方はご連絡ください。7月1日時点で、配偶者や親族からの暴力を理由に避難されている方は人権・文化国際課(☎754・6231)へご相談ください。



## 妊婦特別定額給付金の申請

**内** 支給対象者の妊婦1人につき5万円 **対** 国の特別定額給付金の対象者で令和2年4月28日時点で妊娠中(妊娠週数4週0日以降)の方(同日出産した方を含む) **申** 2月1日(月)(消印有効)までに特別定額給付金課 ☎754・6611 ※対象者には申請書をお送りしますのでご連絡ください。



## 福祉

### ひとり親家庭の方などへ 児童扶養手当を支給

**時** 1月8日(金) **内** 11～12月分を支給 **対** 現況届が所得状況届を提出した方、または10～11月の申請で認定された方を、児童扶養手当証書の交付を受けた方 **問** 子育て支援課 ☎754・6525



## 法律・労働・その他相談

法律相談	時 火曜日午後1時～4時30分(1人30分以内) 内 離婚や金銭トラブルなど民事上の問題。相談員は大阪弁護士会所属弁護士 定 7人 申 実施日前日(1月12日(火)実施分は8日(金))の午前9時から電話で市政相談課 ※同種の相談は1回限り。同一の方による相談は月1回限り、年度2回まで。	場 市役所1階相談室 問 市政相談課 ☎754・6200
司法書士相談	時 1月6・20・27日(水)午後1時～4時(1人30分以内) 内 クレジット・消費者金融、多重債務、相続、不動産登記など(27日は相続・登記相談のみ)。相談員は大阪司法書士会会員 定 6人 申 前日までに電話で市政相談課	
行政書士相談	時 1月8日(金)午後1時～4時(1人30分以内) 内 相続や遺言書・契約書の作成など。相談員は大阪府行政書士会豊能支部会員 定 6人 申 前日までに電話で市政相談課	
土地家屋調査士相談	時 1月13日(水)午後1時～4時(1人30分以内) 内 土地の境界や表示登記の手続きなど。相談員は大阪土地家屋調査士会豊能支部会員 定 6人 申 前日までに電話で市政相談課	
宅地建物取引士相談	時 1月12日(火)午後1時～3時(1人30分以内) 内 不動産取引や契約など。相談員は大阪府宅地建物取引業協会北摂支部会員 定 4人 申 1月8日(金)までに電話で市政相談課	
就労相談	時 水・金曜日午前10時～午後4時(1月1日(祝)は休み) 内 就職のための相談や支援。相談員は地域就労支援コーディネーター。ただし、就職のあっせんは行いません 対 障がい者、母子家庭の母親、高齢者などで働く意欲や能力がありながら就労が困難な方	場 しごと相談・支援センター(コミュニティセンター内) 申 前日までに同センター ☎751・0574 問 商工労働課 ☎754・6230
労働相談	時 水・金曜日午前10時～午後4時(1月1日(祝)は休み) 内 不当解雇や賃金不払いなど、さまざまな労働問題に関する相談。相談員は社会保険労務士 対 市内在住・在勤の方	
人権・生活相談	時 月～金曜日午前9時～午後5時 場 人権文化交流センター 内 人権問題や生活の悩みごとなどの相談 ※電話相談あり。	申 人権協会 ☎752・8226 (祝日は除く)
人権相談	時 金曜日午後1時～4時(1人60分程度) 場 市役所1階相談室 内 人権侵害など人権問題の相談	
出張労働相談(大阪府)	時 第1・3木曜日午前10時～午後1時と第2・4木曜日午後1時30分～4時30分 場 市役所1階相談室 内 不当解雇や賃金不払いなど、さまざまな労働問題 対 府民や府内在勤の方 申 前日までに府労働相談センター	問 府労働環境課☎06・6946・2600 ※来所面談のみ(要予約)。
建築物に関する相談	時 月～金曜日午後1時～4時(祝日は除く) 場 市役所6階まちづくり推進部相談コーナー 内 ①耐震化やコンクリートブロック塀に対する補助金について②空き家や解体(除却)に関する相談 申 ①審査指導課☎754・6339②都市政策課☎754・6283	
女性のための相談	時 1月8日(金)・16・30日(土)。電話相談は28日(木)。いずれも午後1時～4時 場 男女共生サロン 内 女性の生活上のさまざまな悩みについての相談。相談員は女性相談員	申 火～土曜日(祝日は除く)午前10時～午後7時に男女共生サロン ☎751・7830
市営葬儀相談	時 1月6・20日(水)午後1時～4時 場 市役所1階相談コーナー 内 市営葬儀に関する事前相談(葬儀の流れや費用の見積もりなど)。相談員は(特非)関西コミュニティ協会	問 総合窓口課 ☎754・6243

## ヘルプマークを配布

援助や配慮を必要としている方に配布しているヘルプカードを収納できる、本市独自のヘルプマークを配布しています。

問 障がい福祉課 ☎ 754・6255



## 新型コロナウイルス感染症に伴う傷病手当金の支給

対 次の全てを満たす方

- ・①国民健康保険または②後期高齢者医療保険に加入
- ・給与の支払いを受けている
- ・新型コロナウイルス感染症に感染または発熱などの症状

があり感染が疑われ、療養のため労務に服することができなかった期間がある

・労務に服することができなかった期間について給与の全部または一部が支給されない

・労務に服することができなかった期間が令和2年1月1日～令和3年3月31日の間(期間延長)

申 勤務先や医療機関が記入する申請書などを直接または郵送で①国保・年金課または②保険医療課(〒563・8666、住所不要)

問 ①国保・年金課 ☎ 754・6253 ②保険医療課 ☎ 754・6258 ※詳細と申請書のダウンロードは、市ホームページが各課に電話でお問い合わせください。



## 高齢者

## オレンジ(認知症)カフェの開催

認知症の方や家族同士らをつなぐ地域の語り場です。

時 1月13日(水)午後2時～4時  
場 市役所1階パーラー 内 ゆっくり過ごす憩いの場 対 認知症の方とその家族、認知症についてもっと知りたい方など 定 10人 申 電話で地域支援課 ☎ 754・6288

## お口の講座 お口をきたえよう!

時 1月26日(火)午後1時30分～3時  
場 保健福祉総合センター 内 口腔機能維持の講座 対 65歳以上の市民 定 28人 申 電話で地域支援課 ☎ 754・6288



## 介護予防講座 (脳活性で認知症予防③)

時 2月2日(火)午後1時30分～3時  
場 保健福祉総合センター 内 認知症の予防について講座と実技 対 65歳以上の市民 定 28人 申 電話で地域支援課 ☎ 754・6288

## 障がい者控除対象者 認定書を発行します

身体障がい者手帳などの交付を受けていない方でも、本市に住所があり、65歳以上で介護保険の要介護認定(要支援2以上の多数と要支援1の一部の方)を受けている方や、認知症または身体の障がいにより日常生活に支障のある方は、障がい者控除の対象者に認定されることがあります。所得税や市・府民税の申告をする際に、この認定書を提示すると、本人または扶養親族が障がい者控除を受けることができます。認定書が必要な方は高齢・福祉総務課へ申請してください。家族以外の方(法定代理人など)が申請する場合は、登記事項証明書の写しなどを用意してください。また、交付には手数料300円が必要です。

問 同課 ☎ 754・6123

※障がい者手帳などをお持ちの方は発行不要です。



健康

愛の献血にご協力を

1月の日程

8日(金)・25日(月)・30日(土)	ダイエー池田駅前店	午前10時～正午、午後1時～4時30分
10日(日)・11日(祝)	阪急池田駅前 てるてる広場	午前10時～午後4時30分

問 市献血推進協議会事務局  
(社会福祉協議会内) ☎751・0421



時 1月12日(火)午後2時～3時  
市民健康相談

30分(1人30分) 場 保健福祉総合センター 内 内科医師による健康相談 定 3人 申 1月8日(金)までに電話で健康増進課 ☎754・6034

健康診査(集団)を実施します

左表のとおり、実施します。

とき	場所
1月23日(土)～29日(金) 午前9時～11時30分	保健福祉総合センター

問診、身体計測、腹囲測定、血圧測定、検尿、血液検査、満50歳以上の男性(希望者は、前立腺がん検診を800円(免除制度あり)で同時に受診可。結核検診、B・C型肝炎ウイルス検査は実施していません。なお、満65歳以上の方(希望者は、別途結核検診を健康診査(個別)の実施医療機関で無料で受診可

●● 始まっています！健康教育・健康相談事業 ●●

今、日本ではかつてない高齢化が進行し、団塊の世代が75歳を迎える2025年には、「4人に1人が後期高齢者」という時代がやってきます。

後期高齢者のフレイルや認知症、複数疾患の合併など、健康上の不安を取り除くために、当課では新たに保健師と管理栄養士を配置し、健康教育・健康相談事業を行っています。

- 内容としては、①地域の高齢者の集まりに出向いてフレイル予防の講話や体操を実施
- ②前年度の健康診査の結果から抽出した対象者に家庭訪問を実施

家庭訪問の対象者は、事前に郵送するアンケートを返送してください。訪問では、健康チェック(問診、体重・腹囲・血圧・握力測定)、保健相談、栄養相談などを行います。お気軽にご利用ください。

※フレイル：加齢により心身が衰えているが、早期の適切な介入により、元の健康的な生活に戻ることが可能といわれている状態。



問 保険医療課 ☎754・6258

募集

催し

税金・保険年金

産業・仕事

環境安全

相談・その他

福祉

高齢者

健康

スポーツ

子育て

8ページの子どもの定期予防接種を行う医療機関の予防接種「子宮頸がん」に、「尾松医院」(豊島北2・3・16 ☎760・5055)を追加します。

「保健事業のご案内」の「正しいこと」



**対**15歳以上の市民 **¥**被用者保険の方は有料の場合あり (受診券をご覧ください) **持**特定健康診査受診券と健康保険証など(昭和56年4月1日以降生まれの方は保険証のみ) **問**健康増進課 ☎754・6031 ※受診希望者は事前に健康増進課か国保・年金課(後期高齢者医療加入者は保険医療課)に問診票と検尿キットを取りに来てください。詳細は「保健事業のご案内」をご覧ください。

**問**健康増進課 ☎754・6031

池田保健所

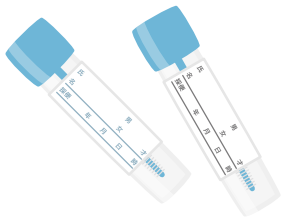
満寿美町3・19 ☎751・2990  
開庁時間 午前9時～午後5時45分 休日(土・日・祝日、祝日) ※申し込みは電話で同所。  
新型コロナウイルス感染症拡大防止のため、しばらくの間骨髄バンクドナー登録、HIV/エイズ・梅毒(血液)、クラミジア(尿)検査の一部を休止します。B・C型肝炎ウイルス検査については、休止中です。詳しくは、お問い合わせください。

こころの健康相談

事前予約が必要です。詳細はお問い合わせください。

水質検査・検便

**時**1月5・19日(火)午前9時30分～11時30分 ※検査容器などの受け取りのため、事前に来所してください。



市立池田病院からのお知らせ

形成外科 部長 藤田和敏

下肢静脈瘤の治療について

当院では、下肢静脈瘤に対する治療を積極的に施行しています。

下肢静脈瘤に対する血管内焼灼術の中で、令和元年12月から保険適用となった血管内接着剤治療(血管内塞栓術)の実施施設となっています。従来より行われていた、血管除去術(ストリッピング手術)をはじめ、身体への負担が少ない方法を患者様の病態に応じて選択して手術を施行しています。現在は、入院手術を基本としていますが、今後は状況に応じて、日帰り手術も選択できるように体制を整えています。

下肢静脈瘤について

下肢静脈瘤は命にかかわる病気ではありませんが、放置しておいて自然に改善することはなく、時間の経過とともに徐々に悪化していきます。

重症化すると湿疹や脂肪皮膚硬化症などの「うっ滞性皮膚炎」を合併し、さらに悪化すると「潰瘍」になってしまいます。

最新治療! 血管を接着材でふさぐ「血管内塞栓術」

令和元年12月から保険適用となった下肢静脈瘤の最新治療です。

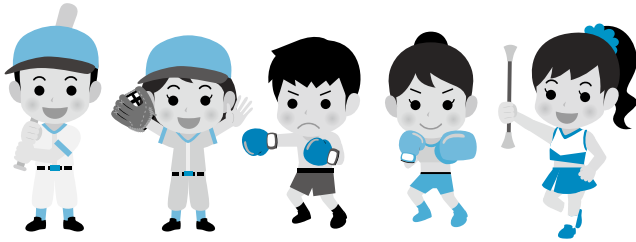
従来の血管内焼灼術は、熱を発生するので火傷防止に麻酔液を血管外に注入しますが、血管内塞栓術は熱を発生しないので、その手技も不要となりました。また、熱による神経の損傷のリスクもないため、より身体への負担が少ない治療法です。

**問** 同院 ☎751・2881

スポーツ

スポーツフェスタ  
(インドア)

時 1月31日(日)午後1時 場  
総合スポーツセンター 内野  
球、ボクシング、バトントワ  
リング 対市内在住・在学の  
小学生 定80人 持動きやす  
い服装、上履き、飲み物 申  
1月22日(金)までに全日本こど  
もスポーツ連盟 ☎090・8  
791・8656 岡生涯学  
習推進課 ☎754・6480



## 結果報告 秋季市民体育大会バドミントン

9月12日・20日に総合スポーツセンター、10月4日には五月山体育館で同大会が行われました。  
岡生涯学習推進課 ☎754・6480

【ジュニア女子】シングルスA 優勝：小倉明日香(池田ジュニア)、準優勝：森澤はなの(北豊島中)、シングルスB 優勝：鈴木由佳(池田ジュニア)、準優勝：永田心愛(同)、シングルスC 優勝：福田逢夢(池田ジュニア)、準優勝：木見谷涼葉(同)

【ジュニア男子】シングルスA 優勝：江川陽一(渋谷中)、準優勝：林優人(同)、シングルスB 優勝：石川誠真(石橋中)、準優勝：笠岡玲央(渋谷中)、シングルスC 優勝：岡焯晟(IHP)、準優勝：高野祐斗(同)

【一般女子】シングルスB 優勝：田中友愛(宣真高)、準優勝：竹田朋子(池田クラブ)、シングルスC 優勝：村本響(宣真高)、準優勝：福永涼夏(同)、ダブルスA 優勝：堀華音、淵上小百合(IHP・月曜クラブ)、準優勝：瀬戸かおり、田淵桃花(池田クラブ)、ダブルスB 優勝：田中友愛、府上采由梨(宣真高)、準優勝：山田咲月、清水ひなの(同)

【一般男子】シングルスA 優勝：草野敏一(月曜クラブ)、準優勝：長谷謙太郎(IHP)、シングルスB 優勝：古本祐太(ひまわり)、準優勝：佐藤政聡(フリー)、シングルスC 優勝：中濱正徹(北豊島クラブ)、準優勝：宮川昂大(附属池田高校)、ダブルスA 優勝：細川剣心、笠岡理規(IHP)、準優勝：草野敏一、濱本正志(月曜クラブ)、ダブルスB 優勝：田中秀弥、丸山晃佑(月曜クラブ)、準優勝：落合毅、山脇一輝(フリー)、ダブルスC 優勝：榮口隆史、長谷川励(IHP・くれはクラブ)、準優勝：若林孝夫、近藤幸雄(伏尾台)

【一般混合】ダブルスA 優勝：松下直樹、中川賀央里(リコー)、準優勝：大野芳明、山田充子(ひまわり・ドリーム)、ダブルスB・C 優勝：長谷川侑樹、大野朱里(IKJ)、準優勝：戸島実、松本裕子(ひまわり・IHP)

※一般混合ダブルスはB・Cの部統合。

