

いけだ

IKEDA
CITY

広
報

3 月号
2024

NO.
1240



特集

知っておくと便利
図書館の使い方



知っておくと便利

図書館の使い方



皆さんは図書館を利用されていますか？市立図書館では多様な資料・情報の収集、整理、保存に努め、市民の読書活動を推進しています。

今号では市立図書館を身近に感じ、利用してもらえるように、さまざまな図書館の機能を紹介します。

問 図書館 ☎ 751・2508

いけだしりつとしかん



図書館の紹介

場 所 / 呉服町1-1 サンシティ池田3階 ☎ 751・2508
 開館時間 / 月～土曜日：午前10時～午後8時
 日曜日、祝・休日：午前10時～午後6時
 休 館 日 / 第3水曜日
 貸し出し / 10冊まで(貸出期間：2週間)



図書館は、元年5月に阪急池田駅前のサンシティ池田に移転オープンしました。駅直結で通勤・通学、買い物の際に気軽に立ち寄っていただけます。

閲覧コーナー、インターネットが利用できるパソコンコーナー、CD・DVDを楽しむことができる視聴覚コーナーを設置しています。

館内には約13万点の資料があり、実用書・文学書などが並ぶ一般書コーナーと絵本・児童書・子育ての本などが並ぶ児童書コーナーに分かれています。中でも特色のあるコーナーとして、親子で読書を楽しむことができるキッズコーナー、学校生活に役立つ本や10代向けの雑誌などを集めた10's(ティーンズ)コーナー、病気や健康、認知症の関連資料などを集めた医療情報コーナー、本市・近隣市町村・府にまつわる本を集めた郷土資料コーナーなどがあります。また、季節のイベントや最近話題のテーマに関する本を集めた展示コーナーもあります。今まで気づかなかった本との出会いがあるかもしれません。その他、落ち着いて調べものができる



イベントに来てね！

おはなし会や講座といったさまざまなイベントを定期的で開催しています。館内のポスター、広報誌、同館ホームページなどでお知らせしていますので、ぜひご参加ください。





石橋図書館の紹介

場 所 / 石橋1-23-6 ツナガリエ石橋内 ☎760・2383
 開館時間 / 月～土曜日：午前10時～午後8時
 日曜日、祝・休日：午前10時～午後6時
 休 館 日 / 第1水曜日
 貸し出し / 10冊まで(貸出期間：2週間)



もんきちくん



石橋図書館は4年4月、ダイバーシティセンター、地域子育て支援拠点わたぼうしとの複合施設であるツナガリエ石橋内にオープンしました。ツナガリエ石橋は阪急石橋阪大前駅から徒歩5分のところにあり、通勤・通学や買い物の際に気軽に立ち寄っていただけます。

約15万点の資料があり、3階と4階の開架フロアには児童書や絵本、文学作品、実用書のほか、子育てコーナーやSDGsコーナー、いきいきライフコーナーなど、テーマ別に本をまとめた特集コーナーがあります。

開架フロアにある閲覧席は日当たりもよく、ゆっくりと本を読んだり、調べものをするすることができます。

また、1階ロビーでは石橋図書館のマスコットキャラクター「もんきちくん」が皆さんをお出迎えています。季節によっていろいろな衣装のもんきちくんに出会えますので、ぜひご来館ください。



イベントもやってるよ!!

毎月第2金曜日にはおはなしボランティアと図書館職員による乳幼児向けのおはなし会を開催しています。ほかにも多くのイベントがあります。



移動図書館「さつき号」

移動図書館「さつき号」は図書館の利用が困難な市内北部と南部を中心に、市内各所を2週間に1回巡回しています。小説や実用書、絵本、雑誌など約1,100冊を載せています。読み

たい本がない場合はリクエストや予約もでき、予約した本をさつき号で受け取ることができます。巡回日程は広報誌や同館ホームページに掲載しています。



さつき号の巡回場所



- ①伏尾台北公園(伏尾台1-33) ②伏尾町バードヒルズ(伏尾町76-16)
- ③ポプラ東山(東山町555-1) ④紀部神宮(木部町686)
- ⑤ふらっとイケダ(古江町523-1) ⑥十二神社(豊島南1-2-9)
- ⑦神田小学校(神田2-4-1) ⑧消防署玄関前(八王寺1-2-1)
- ⑨ほそごう学園(伏尾台3-14) ⑩敬老会館<3月で廃止>(旭丘3-2-1)
- ⑪セラージュ玄関前(伏尾台5-1-5) ⑫東畑公園(畑4-17)
- ⑬アルビス五月ヶ丘(五月丘2-5-11) ⑭くすのき学園(五月丘3-4-7)
- ⑮アルビス緑丘<4月から>(緑丘2-1)



5年12月に
オープン
しました!



電子図書館

図書館に来館しなくても、お手持ちのパソコン・スマートフォン・タブレットなどから、いつでもどこでも読書を楽しむことができます。電子ならではの音の出る絵本や、簿記・宅建・TOEICなどの資格取得の本もあります。小さい文字が読みにくい方にも、文字の拡大・読み上げ機能を使ってより快適に読書ができます。
※一部対象外の資料があります。



電子図書館を利用するには?

市内在住・在学・在勤で図書館カードをお持ちの方は利用することができます。

図書館カードをお持ちでない方、長期間使用していない方は図書館で申請または更新手続きが必要です。

※新たに図書館カードの登録をされた方は、翌日午後1時から電子図書館が利用できるようになります。

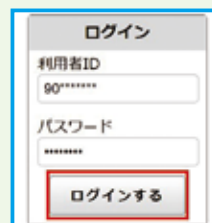
貸し出しルール

- 1 貸し出しは3点まで
- 2 2週間借りることができます。2週間を過ぎると自動で返却されます
- 3 延長は、延長した日から2週間(延長は1回)
※次に予約している人がいるときは延長できません。
- 4 予約は3点まで
※順番が回ってきても図書館から連絡はありません。マイページでご確認ください。予約した本の取り置き期間は1週間です。

電子図書館の使い方

▶ ログイン

- 1 右記二次元コードを読み込む、または「池田市電子図書館」で検索する
- 2 IDとパスワードを入力
 - IDは図書館カードに記載されている90から始まる番号(9桁)
 - 初期パスワードは生年月日(西暦の8桁)
▶例: 1999年1月1日生まれ → 19990101※パスワードは初回ログイン後必ず変更し、忘れないようにしてください。
- 3 「ログインする」をクリック



ログイン

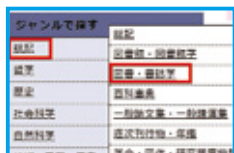
本を探す

電子図書館では3つの検索が使えます。

① フリーワード検索



② ジャンルで探す

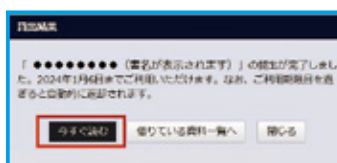


③ 詳細検索



借りる・読む

借りたい本の「借りる」をクリックし、「今すぐ読む」をクリックすると読むことができます。



予約する

読みたい本が貸出中のときは「予約する」をクリックして予約することができます。

※順番が回ってきても、図書館から連絡はありません。マイページからご確認ください。



▶ 読む・返す・延長する

マイページから「読む」「返す」「延長」ができます。

※借りた資料は期限が過ぎると自動で返却されます。

電子図書館を使ってみよう!

時 3月16日(土) 午後1時30分～4時30分 場 図書館子育てコーナー

電子図書館を実際に体験できるコーナーを開設します。これから電子図書館を使ってみたいと考えている方、操作に不安があるので説明を聞きながら使ってみたい方など、お気軽にご参加ください。

もっと便利に!

インターネットの活用

スマートフォンやパソコンなどからインターネットを使ってもっと便利に図書館を活用することができます!



これは便利! インターネットサービス

スマートフォンやパソコンを利用してインターネット上で蔵書検索ができ、貸出状況を見ることができ、書架で目当ての本を探す手間が省けます。また、WEBからの予約とセルフ受け取

りで、窓口の混雑や人との接触を避けることができます。※インターネットサービスを利用するためには、WEBサービスのパスワードの発行が必要です。

1) 資料を探す

図書館ホームページ「蔵書検索／予約」から、資料検索ができます。書名・著者名・出版者名などのキーワードから検索して蔵書状況の確認や予約ができます。

2) 予約本受取コーナー

WEBから予約した本はここで受け取りができます。置き置き期間は7開館日です。



3) 自動貸出機

予約本受取コーナーで本を受け取った後は、必ず貸し出し手続きをしてください。館内の本を借りる場合も自動貸出機を使ってセルフで貸し出すことができます。

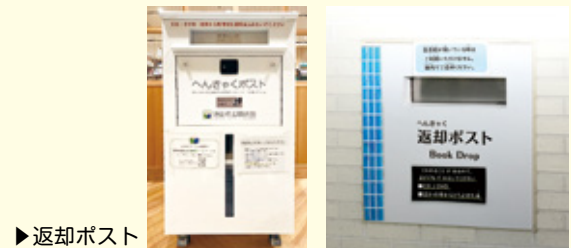


4) 返却は自動返却機または返却ポストへ

貸し出した本は、開館中は自動返却機へ、図書館が閉まっているときは返却ポストへご返却ください。市内のどの図書館でも返却できます。



▶自動返却機



▶返却ポスト

※CD・DVD・他館から取り寄せた本は開館中にカウンターへご返却ください。

図書館でタッチ! カーリルタッチ

カーリルタッチのアプリのインストールはこちら

アプリをインストールし、図書館の本棚に貼られたタグをスマートフォンなどで読み込むだけでインターネットの情報に簡単につながるができるサービスです。カーリルタッチで見つけた本をそのまま予約することもできます。図書館の本棚のタグ・プレートを見つけたら、自分のスマートフォンなどでマークにタッチしてみましょう。テーマに合わせたさまざまな情報にアクセスすることができます。

- ① 本棚を探して ② マークにタッチして ③ 調べよう



いろんなところにあるよ 丸いマークにタッチ! 本棚からインターネットにつながる
※対応機種: NFC搭載スマートフォンまたはおサイフケータイ搭載のスマートフォン (iPhone7以降の機種、Android OS2.3以上)。



iPhone



Android

ぜひご相談を!

レファレンスサービス

本を探したいとき、調べたいことがあるときはお気軽にカウンターのスタッフへご相談ください。身近な疑問の解決や、調査・研究に必要な資料探しなど、司書が調べもののお手伝いをします。

池田五月山 さくらまつり

五月山は、北摂有数のサクラの名所として知られ、五月山公園の入り口から山頂までの至所でソメイヨシノやヤマザクラが咲き誇ります。

毎年恒例の「池田五月山さくらまつり」で、本市が誇るサクラをぜひお楽しみください。

雅の広場

琴や三味線の音色を聞きながら、お茶をいただくことができます。

時 4月6日(土)・7日(日)午前10時～午後3時

場 池田城跡公園 **内** 市民野だての会(500円、少雨決行)、邦楽演奏会(雨天中止)



作品募集

俳句大会

時 3月22日(金)～4月11日(木)(消印有効) **内** 課題は「さくら」、1人1句まで。作品・ふりがなは必ず楷書で記入 **申** 氏名(ふりがな)、住所、電話番号を書いて直接または郵送(はがき)、メールでシティプロモーション課(〒563-8666、住所不要) kanko@city.iked.osaka.jp ※投函箱と申込用紙は市民文化会館、池田城跡公園、五月山体育館などに設置。なお、入選句集を6月末ごろから市ホームページで公開の上、市役所7階シティプロモーション課でも配布します。

フォトコンテスト

時 3月22日(金)～4月11日(木) **内** 課題は「池田のさくら」(1人1点) **申** 撮影場所、氏名(ふりがな)、住所、電話番号を記載の上、メール(容量は7MB以下)でシティプロモーション課 kanko@city.iked.osaka.jp ※被写体に個人が特定できる人物が含まれる場合は、必ず事前に承諾を得てください。写真現物の受け付けは不可。撮影場所は市内に限ります。

問 シティプロモーション課 ☎754・6244

がんばろう！ 能登 被災地への支援を行っています

被災地支援の
詳細はこちら



令和6年能登半島地震について、本市は1月4日(木)に災害支援本部を設置し、被災地への各種支援を行っています(内容は、2月13日(火)時点の情報です)。

●消防職員の派遣

緊急消防援助隊大阪府隊後方支援中隊に消防職員を派遣しました。期間は1月5日(金)から21日(日)までで、4人の職員による交代(5日～9日、8日～13日、12日～17日、16日～21日)での派遣です。

現地では、活動部隊の食事準備、宿営地の清掃作業などの主な任務に加え、土砂災害現場での搜索活動、輪島朝市の火災現場における火災調査活動にも従事しました。



●避難所の運営支援をする職員の派遣

1月22日(月)から29日(月)までの間、大阪府第5次要員として2人の職員を派遣し、輪島市の避難所の運営支援に従事しました。



●義援金の募集

本誌2月号でお知らせしたとおり、市内の施設に募金箱を設置するなどして義援金を募集しています(物品の受け付けは行っていません)。募金箱の設置場所など詳細は市ホームページをご覧ください。



義援金の詳細は
はこちら

※上記のほか、2月11日(祝)からは看護師2人を、13日(火)からは給水活動のため職員2人を派遣しました。

問 被災地支援全般:危機管理課 ☎754・6263 消防職員の派遣:警防救急課 ☎754・3512
義援金の募集:高齢・福祉総務課 ☎754・6250



猪名川自然再生プロジェクト事業 「いなプロ」参加者募集

河川の本来あるべき姿を知り、本市の猪名川周辺環境の保全や再生を目的とした活動を行います。1年を通していろいろなことを体験し、河川環境への関心と理解を深めましょう。

時 4月～7年3月の毎月第3土曜日午前10時～正午(全12回) **場** 猪名川緑地 **内** 水鳥や水生生物の観察、在来植物の植栽活動など **対** 小学生と保護者 **定** 20組 **¥** 1組6,000円(親子各1人の場合) **申** 下記申込フォームから
※詳細は、いなプロホームページをご覧ください。



申込フォーム
はこちら



いなプロホームページ
はこちら



問 総合スポーツセンター ☎761・5137

物価高騰対策支援給付金

物価高騰により、家計への影響の大きい世帯に対し、給付金を支給します。

場 市役所7階(3月29日(金)までは1階)

住民税均等割のみ課税世帯への給付

●給付対象世帯

基準日(5年12月1日)時点で本市に住民登録があり、世帯全員の5年度の住民税が下記①または②に該当する世帯。

- ①均等割のみ課税者で構成
- ②均等割のみ課税者と均等割非課税者で構成

〈対象とならない世帯〉

- 世帯の全員が、住民税が課税されている他の親族等から扶養を受けている。
- 租税条約による免除の適用により住民税が非課税の者がいる。

●給付額

1世帯当たり10万円

●手続き

対象となる可能性のある世帯に給付金に関する書類を3月下旬から順次発送。

●給付時期

4月下旬から順次振り込み。
詳細は市ホームページをご覧ください。



低所得者の子育て世帯への給付

●給付対象世帯

基準日(5年12月1日)時点で本市に住民登録があり、5年度の住民税が①均等割非課税または②均等割のみ課税の子育て世帯。

●給付対象児童

同一世帯にある18歳以下(平成17年4月2日以降生まれ)の児童 ※別世帯で扶養している児童も対象となる場合あり(要申請)。

●給付額

児童1人当たり5万円

●手続き

対象となる可能性のある世帯に給付金に関する書類を①均等割非課税世帯には3月上旬から、②均等割のみ課税世帯には3月下旬から順次発送。

●給付時期

①均等割非課税世帯には3月下旬から、②均等割のみ課税世帯には4月下旬から順次振り込み。

詳細は市ホームページをご覧ください。



問 物価高騰対策支援給付金特設窓口 ☎754・6611

市上下水道部渇水対策室を設置しています

本市の水道水は、猪名川と余野川を主な水源としています。

猪名川の上流にある一庫ダムの貯水量が減少しているため、市上下水道部渇水対策室を設置しました。現在のところ水道水の使用に影響はありませんが、今後も各水源を有効活用して、皆さんの水の使用に影響が出ないように努めます。

一庫ダムの
最新情報はこちら



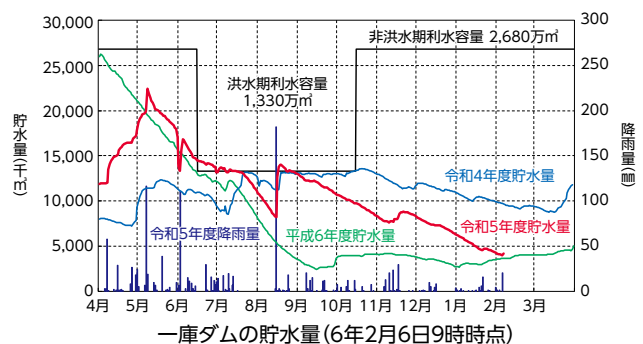
一庫ダムの状況



6年2月6日時点



満水時(参考)



一庫ダムの貯水量(6年2月6日9時時点)

問 上下水道部総務課 ☎754・6131

市長の

いけだ Diary

池田市長 瀧澤 智子



1月1日に発生した能登半島地震から約2カ月が経過しました。本市は府のカウンターパート方式という枠組みの中で輪島市への支援を行っております。輪島市の人口は約2万3,000人、当初はその半数の方が避難所での生活を余儀なくされるという大変な状況でした。本市では消防職員の派遣に続き、避難所運営支援のためにまちづくり環境部の職員2人を派遣しました。今後も給水車や医療職の派遣など、できる限りの支援を行います。そんな中、若手職員と意見交換をする機会がありました。ある職員の「ここにいるメンバーはみんな被災地に行って活動したいと思っています」という言葉がとても心に響きました。それぞれが仕事において役割があり、家庭の事情もありますから、被災地に赴くことは簡単ではありません。でも、困っている人がいるならすぐに駆け付けたい、そんな気持ちを持ちながら日々責務を果たしてくれていることを誇りに思いました。

大きな災害が起きたときには人命救助を第一に、警察や自衛隊など他機関との連携が重要で

す。本市ではこのたび、池田市医師会と「災害時の医療救護活動等に関する連携協定」を締結させていただきました。医師会の皆さまには日頃から、新型コロナワクチン接種事業、インフルエンザ予防接種事業、住民健診や学校園などでの検診事業や啓発など、多くの市民の皆さまの健康維持、増進に関わる活動を担っていただいています。今回の災害協定がさらなる協力関係の強化につながるものと考えております。

来年は阪神・淡路大震災から30年という節目の年です。当時、私は中学1年生で、神戸市に住んでいました。大きな揺れは今も体に染みついていますし、町や生活が一変したことも脳裏に焼き付いています。警察官だった父は勤務時間外に市域へのパトロールや援助活動をし、私もそれに付いて回りました。「今、私にできることを」そう思ったあの時の気持ちを忘れず、今は市長として必要な取り組みをしていきます。



能登半島地震被災地への派遣職員出発式

目次

2~5	特集 知っておくと便利 図書館の使い方
6~8	市政トピックス 池田五月山 さくらまつり／がんばろう！能登被災地への支援を行っています／猪名川自然再生プロジェクト事業「いなプロ」参加者募集／物価高騰対策支援給付金／市上下水道部湧水対策室を設置しています
10~27	市からのお知らせコーナー 募集、催し、税金・保険年金、産業・仕事、環境・安全、相談・その他、福祉、高齢者、健康、スポーツ
28~31	子育て情報 いけ抱っ子
32	伝言板
33	市民文化会館の催し
34~36	市政トピックス みんなでつくる石橋阪大前／イケダ万博／敬老会館が閉館します／3月は自殺対策強化月間／狂犬病予防集合注射の実施／池田市公式LINE 受信設定はお済みですか？
37	くらしの窓口／健康相談Q&A
38	地域分権レポート
39	PHOTOニュース

今月の表紙



図書館のキッズコーナーで親子で仲良く絵本を読んでいる様子を撮影しました。

特集ではいろいろなコーナーなどがある図書館・石橋図書館や、さまざまな図書館の便利な機能を紹介いたします。

池田市ホームページ
<https://www.city.ikeda.osaka.jp/>

広報 いけだ

2024.3

市からの お知らせ

募 集

- 申し込み日の表記のないものは、3月1日(金)から受け付け。受付時間の表記がない場合は執務時間中に限ります。休館・休業日にご注意ください。
- 講師などの敬称は省略しています。
- 定員は表記がない場合は先着順です。
- 費用など明記されていないものは無料です。
※電話の際は、市外局番・電話番号などよくお確かめの上、ダイヤルしてください。

市立幼稚園型認定こども園 講師(会計年度任用職員)

勤月(金曜日)午前8時30分～午後5時 内幼稚園児の保育
対幼稚園教諭免許および保育士資格を持つ方 定若干名(書類審査・面接あり) 申履
歴書を持って教職員課 問同課
☎754・6292 ※事前に電話で履
歴書の持参日をご連絡ください。

市立小・中・義務教育学校 講師(会計年度任用職員)

勤月(金曜日)午前8時30分～午後5時 対教員免許を持つ

方 定若干名(書類審査・面接あり) 申履歴書を持って教職員課 問同課☎754・6292 ※事前に電話で持参日をご連絡ください。

留守家庭児童会(なかよし会)支援員・補助員 (会計年度任用職員)

勤次の時間帯のうち、1日4時間以上のシフト制(週3～5日)(月(金曜日)午後1時30分～7時(学校休業日)午前7時45分～午後7時) 内小学校の児童の育成支援 申指
定の履歴書に記入し、直接または郵送で地域教育課(〒563・8666、住所不要) 問同課☎754・6610

※詳細と履歴書のダウンロードは市ホームページをご覧ください。



保健師(会計年度任用職員)

勤週4日午前9時～午後5時 場保健福祉総合センター 内母子保健事業に従事 対保健師有資格者 定2人程度(書類審査・面接あり) 申履
歴書を持って健康増進課 問同課☎754・6034 ※3月13日(水)までに電話で履歴書の持参日をご連絡ください。

学校給食センター栄養士 (会計年度任用職員)

勤週4日午前9時～午後5時 場学校給食センター 対栄養士免許を持つ方 定1人(面接あり) 申3月18日(月)までに履歴書を持って学校給食センター 問同センター☎751・8311 ※事前に電話で持参日をご連絡ください。

パート助産師

内こんには赤ちゃん訪問(新生児訪問指導などを兼ねています) 対助産師有資格

豊能地区公立学校教員 採用選考テスト受験説明会

日 時	場 所	定員
①4月6日(土) 午後2時～3時30分	市民文化会館	80人
②4月12日(金) 午後7時～8時30分	豊中市文化 芸術センター	80人
③4月14日(日) 午後2時～3時30分	箕面市船場 生涯学習 センター	60人

申 事前に豊能地区教職員人事協議会ホームページ [HPhttps://toyono-jinjiky.com/](https://toyono-jinjiky.com/) から 問 同協議会事務局☎06・6858・3341 ※②は手話通訳あり。

者 申 履歴書を持って健康増進課 問同課☎754・6034 ※3月13日(水)までに電話で履歴書の持参日をご連絡ください。

介護サービス相談員 (ボランティア)

内月1回程度、介護保険施設で利用者から介護サービスに関する疑問や不安を聞く 対介護事業所に在籍していない方 定3人(選考あり) 申履
歴書を持って地域支援課 問同課☎754・6256 ※7日程度の研修あり。

いけだピアまるセンター コワーキング会員

自宅ではなかなか集中でき

ない…こんな悩みはありませんか? 同センターでは、仕事や資格取得の勉強に使えるコワーキングの会員を募集中です。


場同センター 申同センター
事務所☎734・6620



広報いけだ市民記者

内地域で活躍するグループや人物の取材、本誌の「市民記者が行く!」コーナーの記事作成、イベントの写真撮影など 対18歳以上の市民 定5人(抽選) 申3月22日(金)(必着)までに住所・氏名・年

齢・電話番号・職業・取材したい内容を書いて、直接または郵送、ファクス、メールで

広報広聴課(〒563・8666、住所不要) FAX 753・2757  koho@city.ike

da.osaka.jp 問 同課 ☎ 754・6202

自衛官候補生

対 18〜32歳 申 自衛隊豊中募集案内所 ☎ 06・6843・8400 ※その他の募集項目については、お問い合わせください。



府手話通訳者養成講座

時 5月ごろ〜7年3月ごろ(全35回程度) 定 10人程度(試験あり) ¥ テキスト代 申 申込書を3月22日(金)(必着)までに郵送、または府ホームページから(公社)大阪聴力障害者協会大阪府手話通訳者養成講座担当(〒537・00025、大阪市東成区中道1・3・59) 問 同協会 ☎ 06・6748・0631 FAX 06・6748・0330 ※場所などの詳細は府

ホームページをご覧ください。



府ホームページ

府点訳・朗読奉仕員中級養成講座

時 6月6日〜11月28日の原則木曜日(全24回) 場 府立福祉情報コミュニケーションセンター 対 府内在住・在勤で初級養成講座の修了者または同等と認められる方で、講座修了後、府内で点訳・朗読奉仕員として活動する意思のある方 定 25人(試験あり) 申 3月11日(月)〜4月25日(木)(必着)で、申込書に必要事項を記入し、郵送、ファクスまたは府ホームページから(二財)府視覚障害者福祉協会大阪府点訳・朗読奉仕員中級養成講座担当(〒537・0025、大阪市東成区中道1・3・59) 問 同協会 ☎ 06・6748・0631 FAX 06・6748・0631 ※教材費の一部は自己負担の場合あり。

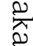
関西大学総合図書館 市民利用

時 4月1日(月)〜7年3月31日(月)(7月・7年1月は利用制限あり) 内 同館所蔵資料の閲覧や貸し出し、蔵書検索システム、閲覧室の利用など 対 平成14年4月1日以前に生まれた市民(大学関係者は除く) 定 150人 ¥ 年6000円 申 3月7日(木)〜22日(金)午前10時〜午後8時(土曜日は午後6時まで)に費用と年齢・住所を確認できる身分証明書を持って直接同館 問 同館 ☎ 06・6368・0266 ※日曜日・祝日は休館。以前の登録者も申し込みが必要。詳細は同館ホームページをご覧ください。

パブリックコメント

内 池田市市営住宅長寿命化計画(案) 対 市内在住・在勤・在学の方、市内に事務所を有する法人その他の団体で利害関係のある方 申 3月21日(木)までに意見・住所・氏名(法人その他の団体は所在

催し

地・名称)を書いて直接または郵送、メール、ファクスで都市政策課(〒563・8666、住所不要) FAX 752・6572  t-seisaku@city.ikeda.osaka.jp 問 同課 ☎ 754・6283

みんな集まれ! プレパーク

時・場 左表 内 青空おまごとや落葉などの素材を使い、子どもが自由に遊べる遊び場を出前 問 地域教育課 ☎ 754・6612 ※乳幼児は保護者同伴。

日程	場所
3月2日(土)・6・27日(水)	水月公園
3月9日(土)	池田駅前公園
3月13日(水)・16日(土)	渋谷公園
3月23日(土)	池田駅前公園
3月24日(日)	石橋駅前公園

いずれも午前11時〜午後4時(雨天中止)

市民朝市

時 3月3日(日)午前9時〜11時30分(雨天時は10日(日)) 場 池田駅前公園 内 手作り品、日用品などを販売 問 池田の市民朝市実行委員会(環境政策課内) ☎ 754・6240 ※売り切れ次第終了。

企画展示「四季のしつらえ〜春〜誘われて」

時 3月3日(日)〜17日(日)午前10時〜午後5時(最終日は正午まで) 場 中央公民館 内 寄付で受け付けた品の展示とコーディネート 問 エココミュニティアム ☎ 752・7711

市音楽連盟 春のコンサート

時 3月10日(日)午前11時30分 場 市民文化会館 内 同連盟加盟団体による合唱・合奏 問 社会教育課 ☎ 754・6295



募集 催し 税金・保険年金 産業・仕事 環境・安全 相談・その他 福祉 高齢者 健康 スポーツ 子育て

リユースと食のマルシェ

時 3月17日(日)午前10時～午後1時(雨天縮小) **場** 池田駅前公園、エコミュージアム
内 リユース品や近隣地域の野菜販売、フードライブ **問** エコミュージアム ☎752・7711 ※今回は最終回。



春を見つけてスケッチしよう

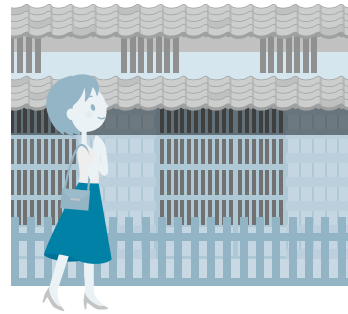
時 3月24日(日)午後1時～3時(小雨決行) **場** 池田城跡公園
内 画家の指導で手軽なスケッチを学ぶ **講** (一社) 日本美術家連盟・平田有加 **定** 20人
¥ 300円(希望者に画材セット販売2000円) **持** スケッチ用品 **申** 電話で同園 ☎753・2767

日曜歴史散歩(春期) 吹田の歴史と伝説を訪ねて

時 4月7日(日)、5月19日(日) 午前10時現地集合(全2回) **場**

吹田市 **講** 池田郷土史学会 会長・室田卓雄 **定** 25人 **¥**

2800円(いずれか1回の場合は1600円) **申** 3月4日(月)から直接または電話でカルチャープラザ ☎762・7777



〈特別講座〉春のバスツアー 「春の都、しだれ桜の名勝 原谷苑と二条城・錦市場を訪ねて」

時 4月11日(木)午前8時市役所前、午前8時15分市民文化会館前集合 **場** 京都府京都市 **定** 45人(最少開講41人) **¥** 1万2500円(昼食付) **申** 3月7日(木)午前9時から直接カルチャープラザ **問** 同プラザ ☎762・7777 ※1人4人分まで申し込み可。午前9時で定員を超える場合は抽選。

移動図書館「さつき号」巡回日程

場 所	巡回日	時 間
敬老会館	3月1日・15日 29日 の金曜日	午後1時20分～1時50分
東畑公園		午後2時10分～2時40分
アルビス五月ヶ丘		午後3時～3時50分
伏尾台北公園	3月2日・16日 30日 の土曜日	午後1時20分～1時50分
ほそごう学園		午後2時～2時40分
セラージュ玄関前		午後2時50分～3時20分
伏尾町バードヒルズ	3月8日・22日 の金曜日	午後1時20分～2時
ポプラ東山		午後2時10分～2時50分
ふらっとイケダ		午後3時～3時30分
紀部神宮	3月9日・23日 の土曜日	午後3時40分～4時10分
神田小学校		午後1時20分～1時50分
消防署玄関前		午後2時～2時40分
十二神社		午後3時～3時30分
くすのき学園		午後3時50分～4時20分

※敬老会館ステーションは3月末で廃止になります。

図 書 館

呉服町1・1サンシティ池田
 3階 ☎751・2508
 開館時間 午前10時～午後8時(日曜日、祝・休日は午後6時まで、休館日は毎月第3水曜日)

まち角の図書館です

図書を受け取りは前日までにお知らせください。本は必ず箱や袋に入れるか、ひもで縛るなどのご協力をお願いします。なお、受け取り図書は文庫本、単行本、児童書(マンガ可)で、雑誌、専門書、

百科事典、全集、宗教書などはお断りしています。数冊程度の寄贈本は直接お近くのまち角図書館へ入れることも可能です。

時 3月7・21日(木)、4月2日(火) **問** 池田のまち角に図書館をつくる運動実行委員会(同館内) ☎751・2508

楽しい手話

時 3月10日(日)午後2時～4時 **内** 指文字、自己紹介、あいさ

ミュージアムガイド 3月

歴史民俗資料館

【住所】五月丘1-10-12 ☎751・3019 【開館時間】
午前9時～午後5時 【休館日】月・火曜日、3月
13日(水)～17日(日)展示替休館

■企画展「ちょっと昔のくらしの道具」

大正から昭和のものを中心に「ちょっと昔のくらしの道具」を展示。黒電話や足踏みミシンの体験。

時 3月10日(日)まで

■企画展「矢野橋村と石橋の芸術家たち」

日本画家・矢野橋村や洋画家・鍋井克之、胡桃沢源人・融紅鸞夫妻など、石橋近辺に住んだ芸術家たちの作品を紹介。

時 3月20日(祝)～5月26日(日)

■常設展「目で見る池田の歴史」

旧石器時代から現代に至る池田の歴史を展示。

時 3月10日(日)まで、3月20日(祝)～5月26日(日)

市立上方落語資料展示館

「落語みゅーじあむ」

【住所】栄本町7-3 ☎753・4440 【開館時間】
午前11時～午後7時 【休館日】火曜日(火曜日が祝日の場合は翌日) 【料金】無料(落語会などは木戸銭あり) ※落語会など開催の場合は、入場を制限する場合があります。

落語みゅーじあむ寄席

時 3月9日(土)午後2時～3時30分 内 桂笑金、桂三実、桂文之助 ¥1,500円(前売り1,000円) ※チケットは同館で販売(前売り券は前日までに電話予約可)。

つなど 講 ボランティアアサークル「フレンド」

1日司書体験

時 3月25日(月)・30日(土)午後1時～5時 内 ブックコート体験、本の修理体験、調べもの体験など 対 市内在住・在学の中学・高校生(3月1日現在) 定 各4人 申 3月9日(土)午前10時から電話で同館

中央公民館

菅原町1-1 ☎754・6299
開館時間 午前9時～午後9時(日曜日、祝・休日は午後5時まで。ただし、受付時間は午後5時まで)、休館日は第1火曜日

市茶華道連盟月例釜

時 3月3日(日)午前10時～午後3時 内 表千家・浜野宗千による懸釜 ¥1000円

大人のための音読会

時 3月27日(水)午後2時～2時30分 内 名作を声に出して読む 定 16人 申 3月13日(水)午前10時から電話で同館

ふれあい活動発表会

● 作品展
時 3月8日(金)～10日(日)午前10時～午後5時(10日は午後3時まで)

● 舞台発表会(きもの着付・オカリナ合奏・歌と演奏)

時 3月9日(土)午後1時30分～3時

● お茶席(表千家)

時 3月10日(日)午前11時～午後2時(入替制。茶菓がなくなり次第終了)

市茶華道連盟いけばな展

時 3月16日(土)・17日(日)午前10時～午後5時(17日は午後4時まで)

北摂模型フェスティバル

時 3月20日(祝)午前10時～午後4時 内 模型・ウォンバツ

トイラストの展示

料理講座「春のお祝い料理」

時 3月23日(土)午前10時～午後1時 内 サルティンボッカ(イタリア料理)、アンチョビの炊き込みご飯、アップルチーズケーキほか 対 市内在住・在勤の方 講 倉田京 定 16人 ¥3500円 申 3月3日(日)午前9時30分から費用を持って直接同館

ふらっとイケダ

古江町523-1 ☎752・6395
開館時間 午前9時～午後5時、休館日は土・日曜日、祝・休日 ※会議室や図書資料室は「学習室」として開放。上靴、飲み物、タオル、マスクは持参してください。Wi-Fi利用可。

クチトレ講座

時 3月1・8日(金)午前10時～11時 内 呼吸法や言葉遊びで誤えん防止や脳の活性化を図る



募集

催し

税金・保険年金

産業・仕事

環境・安全

相談・その他

福祉

高齢者

健康

スポーツ

子育て

※ふらっとイケダ続き。

ひきこもり支援講座

時 3月7日(木)午後1時30分～4時 **内** 生きづらさを抱えた若者の居場所づくりとその家族の支援について **講** 相談支援コーディネーター・貞岡実

リラックスヨガと瞑想

時 3月12・26日(火)午前10時～11時 **持** ヨガマットかバスタオルとスポーツタオル



「ふらっとイケダ」健康相談

時 3月13日(水)午後2時～3時 **内** 医師による健康相談

「近所お誘い講座」

時 3月15日(金)午前10時～11時 **内** ふらっとイケダ卓球教室 **講** 元卓球女子日本代表 コーチ・小山英之

脳トレ体操

時 3月27日(水)午後1時30分～

2時30分

健康太極拳教室・後期

時 月曜日午前10時～11時30分

リズム&ストレッチ体操

時 木曜日午前10時～11時

ダイバーシティセンター

石橋1・23・6ツナガリエ石橋5階 ☎735・7588 tdc@city.ikeda.osaka.jp 開館時間 午前9時～午後8時(窓口受付は午後5時まで、休館日は第1水曜日)

にほんごカフェ

時 火・水・木曜日(祝日は除く)午前10時～11時30分 **内** ボランティアとの日本語交流 対外国人市民

TBY「To Be Yourself」

外国にルーツを持つこどもの居場所事業

時 土曜日午前10時～11時30分 **内** 日本語の勉強や宿題のサポート **対** 外国にルーツを持つ小・中学生 **定** 5人

ベトナム語ができる方を募集

ベトナム語で学校園での通訳や行政文書の翻訳ができる

方を募集しています。詳細は同センターにお問い合わせください。

緑のセンター

五月丘5・2・5 ☎752・7082 開館時間 午前9時～午後5時、休館日は火曜日 **※**各教室は事前申し込みが必要。同センターの展示室は緑の園芸相談は第1・3金曜日、第2・4土曜日午後1～4時。

展示

四季彩アトリエ教室展

時 3月14日(木)～25日(月)

草木染・織教室

時 4月10日～10月の水曜日(全20回)(4月～6月は午前10時～午後3時、9月～10月は午前10時～午後2時) **場** 緑のセンター **内** 五月山動物園のヒツジの毛を使った作品作り **対** 65歳以下の初心者 **定** 15人 **¥** 5万円(2期払い、別途自己負担あり) **申** 緑のセンター ☎752・7082 **※**原毛の洗浄など室外での作業あり。

池田自然観察会

時 3月17日(日)午前10時～正午(雨天中止) **場** 緑のセンター集合・解散 **内** 五月山自然観察インストラクターと五月山の春のいぶきを観察 **¥** 300円 **持** 水筒、帽子、タオル **※**小学生以下は保護者同伴。

市民活動交流センター

新町1・8 ☎750・5133 開館時間 午前9時～午後9時30分 休館日は月曜日

公益活動助成金説明会&助成申請ミニ講座

時 3月20日(祝)午前①9時30分から②10時30分から **内** ①公益活動助成金説明会 ②助成制度全般についての情報や書類作成のポイントなどミニ講座 **対** 市内の市民活動団体、助成金の活用を考えている方 **定** ①約40人 ②約20人 **申** ①直接または電話、左記二次元コードから同センター **※** ②どちらかだけの参加も可能。



カルチャープラザ

天神1・9・3 ☎762・7777
開館時間 午前9時～午後9時 ※アゼリアカルチャーカレッジ(要予約) ☎761・0660。

アゼリアカルチャーカレッジ(一日体験講座)

●弁護士と行く裁判傍聴

時 3月6日(水)午後1時～4時
¥ 2750円

●住まいの終活

時 3月9日(土)午前10時～正午
¥ 2930円

●整理収納アドバイザー2級

時 3月13日(水)午前10時～午後5時
¥ 2万4700円

●食品サンプルアート～ミニクレープマグネット

時 3月20日(祝)午後1時30分～3時
¥ 3680円



Eコマニュージウム

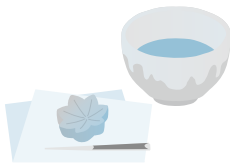
菅原町1・1 ☎752・7711 ✉info@ikedae-comuseum.org
開館時間 午前10時～午後6時(日曜日・祝・休日は午前10時～午後5時)、休館日は第1・3火曜日

企画展示タイプアップ体験「着物を着て写真を撮ろう」

時 3月3日(日)・12日(火)午前10時(所要時間各45分) 定各5人
¥ 800円 持 着物(コーナーにある着物も使用可) 申 事前に直接または電話、メールで同所

企画展示タイプアップ講座「お抹茶でいっぱく」

時 3月10日(日)・14日(木)午後1時30分～3時 内 日本伝統の抹茶と器に親しむ
¥ 2000円



近郊で採れた野菜の販売

時 ①水曜日 ②③金曜日 ④3月21日(木)午前10時～午後3時

(②のみ午前11時～午後6時)
内 ①細河の新鮮野菜 ②無農薬・無化学肥料栽培野菜 ③市内野菜など ④豊能町牧・里山野菜 ※完売次第終了。

フードライブ～眠っている食品を役立てよう～

時 3月24日(日)まで 内 家庭で余っている食品(消費・賞味期限内)を持ち寄り、市内の「こども食堂」や「おとな食堂」などで活用 対 消費・賞味期限が6年8月1日以降で未開封の米、乾麺、缶詰、レトルト・インスタント食品、菓子、調味料など ※消費・賞味期限が不明の食品、生鮮食品、アルコールは引き取り不可。

税金・保険年金

市・府民税の申告は3月15日(金)まで

申告が必要な方は早めに済ませてください。また、郵送による提出にご協力ください。
●個人年金、報酬、料金、契約金、賞金、保険の満期金、住民税(市・府民税)が差し引かれていない株式等の配当な

どの収入があり、確定申告をしない方
●収入が給与のみで確定申告が不要で、勤務先が給与支払報告書を本市に提出していない方(提出の有無は勤務先に確認してください)

●確定申告が不要な年金所得者や、所得税が非課税の方(ただし住宅ローン控除により非課税となる場合を除く)で、市・府民税の算定に医療費控除の適用などを受ける方

●収入がなくても、介護保険料や国民健康保険料などの算定、その他福祉サービスなどを受けるために市・府民税の申告が必要な方など

時 午前8時45分～午後5時15分 場 市役所2階課税課10番窓口 問 同課 ☎754・6222 ※6年度(5年分)市・府民税の申告は、6年1月1日時点で本市に住所がある方が対象。詳細は本誌2月号36ページをご覧ください。



募集

催し

税金・保険年金

産業・仕事

環境・安全

相談・その他

福祉

高齢者

健康

スポーツ

子育て

確定申告はお早めに

5年分の所得税および復興特別所得税、贈与税の申告・納期限は3月15日(金)、消費税および地方消費税の申告・納期限は4月1日(月)です。インボイス発行事業者の方は消費税の確定申告が必要です。確定申告が必要な方は、お早めに申告をお願いします。

確定申告会場は3月15日まで開設しています。相談受け付けは午前9時～午後4時となりますが、混雑状況により早めに終了する場合があります。入場には入場整理券(会場での当日配付またはLINEによる事前発行が可能)が必要です。

スマートフォンやパソコンでも、国税庁ホームページの「確定申告書等作成コーナー」から確定申告書を作成し、マイナンバーカードを使ってe-Taxによる送信ができます。

問 豊能税務署 ☎751・2441 ※3月18日(月)～4月1日(月)の入場整理券は会場での当日配付のみとなります。消費税申告のための会場は4月1日(月)まで規模を縮小して開設しています。

「限度額適用認定証」の事前申請を

国民健康保険に加入している方が高額な診療を受ける場合、「限度額適用認定証」を医療機関に提示すれば、窓口負担額が自己負担限度額までになります。また、住民税非課税世帯の方は入院時の食事代も減額されます。70～74歳で住民税課税所得が145万円未満または690万円以上の住民税課税世帯の方は、高齢受給者証を医療機関に提示すると窓口負担額が自己負担限度額までになるので、申請は不要です。

持 個人番号の確認できる書類、本人確認書類、保険証、印鑑 申 国民健康保険窓口 問 国保・年金課 ☎754・6253 ※令和4年分の所得申告をしていない場合は、同証を発行できない場合があります。



国民健康保険 こんなときは14日以内に届け出を!

	こんなとき	持ち物
国保に加入するとき	ほかの市区町村から転入してきた	印鑑※
	職場の健康保険をやめた 職場の健康保険の被扶養者から外れた	健康保険の資格喪失証明書、印鑑※
	子どもが生まれた	保険証、母子健康手帳、印鑑※
国保をやめるとき	生活保護を受けなくなった	保護廃止決定通知書、印鑑※
	ほかの市区町村に転出する	保険証、印鑑※
	職場の健康保険に加入した 職場の健康保険の被扶養者になった	国保と職場の健康保険の両方の保険証(後者が未交付の場合は加入したことを証明するもの)、印鑑※
その他	被保険者が死亡した	保険証、死亡を証明するもの、印鑑※
	生活保護を受け始めた	保険証、保護開始決定通知書、印鑑※
	市内で住所が変わった 世帯主や氏名が変わった 世帯が分かれた、一緒になった	保険証、印鑑※
その他	修学のため、別に住所を定める	保険証、在学証明書、印鑑※
	保険証をなくした(または汚損などで使えなくなった)	印鑑※

◎上記以外に、個人番号が分かるもの(マイナンバーカードなど)と本人確認書類も持参してください。また、上記以外のものが必要になることがあります。

問 国保・年金課 ☎754・6253 ※記名・押印に代えて本人の署名で受け付けできます。

五月山体育館使用料を補助

内 同館プール・トレーニングルームの使用料の半額を補助

(年間10回まで) 対 70歳未満

(中学生以下、身体障がい者などは除く)で国民健康保険料を完納している方 申 3月18日(月)から健康保険証・印鑑を持って国保・年金課 問 同

第3号被保険者の方へ こんなときは手続きを

課 ☎754・6253

国民年金第3号被保険者(厚生年金に加入している方の被扶養配偶者で20～60歳の方)のうち、第1号被保険者への種別変更手続きが必要な方は次のとおりです。

● 収入があり被扶養配偶者でなくなった

● 離婚した

● 配偶者が65歳になった

● 配偶者が退職した

● 配偶者が転職した(厚生年金間で喪失日と再加入日が同日の場合は不要)

持個人番号が確認できる書類、本人確認書類、基礎年金番号が確認できる書類 **申** 国保・年金課 ☎754・639

5 **納税は口座振替で**
市税(市・府民税、固定資産税・都市計画税、軽自動車税(種別割))の口座振替の申し込みは、納税通知書記載の金融機関で受け付けています。
申 口座振替(自動払込)申込書、納税通知書、預貯金通帳、通帳届出印を持って金融機関 **問** 納税課 ☎754・6225

産業・仕事

「世界・日本」 合同企業説明会

時 3月6日(水)午後1時~5時
15分 **場** 梅田サウスホール

(大阪市北区梅田1・13・1)
内 世界に誇る技術やシェア、独自製品などを持つ中小企業による説明会 **対** 大学(院)・短期大学・高等専門学校・専修学校などの学生と卒業後3年以内の方、35歳未満の就職活動中の方 **問** 大阪労働局職業安定課 ☎06・4790・6300

新しい働き方を学ぼう！ 労働者協同組合・協同労働セミナー

時 3月18日(月)午後2時30分~4時 **場** 吹田市立勤労者会館 **内** 協同労働という働き方や、地域課題の解決に向けた労働者協同組合の可能性について、活動事例を交えて紹介 **定** 30人 **申** 3月16日(土)までに府ホームページから **問** 府労働環境課 ☎06・6946・2605

補助金や融資獲得のための 事業計画作成のコツ

時 3月21日(木)午後4時30分~5時30分 **場** いけだピアまるセンター **内** 融資や補助金獲得のポイントおよび経営計画の作成のコツを解説 **対** 起業や開業に関心のある方、中小企業、店舗経営者 **講** さぼるとコンサルティング代表・大川剛義 **定** 20人 **申** 3月19日(火)までに左記申込フォームから **問** 同センター ☎734・6620



5年度事始め奨励大賞 審査員特別賞が2人

本市では、名誉市民である日清食品(株)創業者の故安藤百福氏および日清食品ホールディングス(株)からの寄付金を基に、新技術・新製品の開発などにより産業振興に貢献する市民を顕彰するとともに、奨励金として賞金を授与する事始め奨励大賞を実施しています。



今年度は、百福大賞と事始め奨励賞は該当なしでしたが、審査員特別賞に熊谷晴範さん、寺田紗也子さんが選ばれました。

問 商工振興課 ☎754・6241

環境・安全

建築物防災に関する 講演会

「コミュニティ防災における人材育成」をテーマに講演会を開催します。

時 3月1日(金)午後2時~4時
場 建設交流館(大阪市西区立売堀2・1・2) **申** 大阪建築防災センターホームページから **問** 同センター ☎06・6942・0190



募集

催し

税金・保険年金

産業・仕事

環境・安全

相談・その他

福祉

高齢者

健康

スポーツ

子育て

3月1日(金)～7日(木)は 建築物防災週間

地震や災害はいつ起こるか分かりません。災害から生命や財産を守るため、安全で安心な状態で建物を維持管理しましょう。

既存建築物の耐震診断・設計・改修やブロック塀の安全対策については、審査指導課へ相談してください。

☎ 同課 754・6339

美しいまちの推進

本市では、美しいまちづくりを推進し、市民などの清潔

で快適な生活環境を確保することを目的に「池田市美しいまち推進条例」を制定しています。この条例では、ポイ捨てや落書き行為の禁止、ふん

害の防止に関する事項のほか、各主体の責務や過料についても規定しています。美しいまちづくりをめざして、今後も皆様のご協力をよろしくお願いします。

☎ 環境政策課 754・6240

春の全国火災予防運動

「火を消して 不安を消して つなぐ未来」を全国統一防火

春の運転者講習会

春の全国交通安全運動(4月6日(土)～15日(月))の一環として、運転者講習会を実施します。

時・場 下表のとおり。いずれも午後7時～8時 **内** 安全運転講習と啓発動画 ※車の来場は不可。受付は午後6時30分から。

日程	場所
3月15日(金)	神田小学校(体育館)
19日(火)	秦野小学校(体育館)
21日(木)	伏尾台第一コミュニティセンター(2階集会所)
22日(金)	池田小学校(体育館)

☎ 池田警察署 753・1234

標語に掲げ、3月1日(金)～7日(木)に春の全国火災予防運動を実施します。防火に関する意識や行動力を高め、火災防止に努めましょう。

◎住宅防火いのちを守る10のポイント

- 4つの習慣
- ・寝たばこは絶対にしない、させない
- ・ストーブの周りに燃えやすいものを置かない
- ・こんろを使うときは火のそばを離れない

- ・コンセントはほこりを清掃し、 unnecessary プラグは抜く
- 6つの対策
- ・ストーブやこんろなどは安全装置の付いた機器を使用する
- ・住宅用火災警報器を定期的

- に点検し、10年を目安に交換する
- ・部屋を整理整頓し、寝具、衣類およびカーテンは、防

- 炎品を使用する
- ・消火器などを設置し、使い方を確認しておく

- ・お年寄りや身体の不自由な人は、避難経路と避難方法を常に確保し、備えておく

- ・防火防災訓練への参加、戸別訪問などにより、地域ぐるみの防災対策を行う

☎ 消防本部予防課 754・3511



相談・その他

マイナンバーカード 休日開庁で受け取り

同カード申請後、約1カ月後に市から交付通知書を送付しています。同通知書に記載された期日までに受け取りができなかった方も、同カードの受け取りが可能です。

時 3月10日(日)・24日(日)午前9時～正午 **場** 総合窓口課 **☎** 同課 754・6243 ※詳細は「交付通知書」と「個人番号カードお渡しのご案内」をご覧ください。



法律・労働・その他相談

法律相談	時 3月の火曜日午後1時～4時30分(1人30分以内) 場 市役所1階相談室 内 離婚や金銭トラブルなど民事上の問題。相談員は大阪弁護士会所属弁護士 定 7人 申 実施日前日の午前9時から電話で広報広聴課 ☎754・6200 ※同種の相談は1回限り。同一の方による相談は月1回限り、年度2回まで。	
司法書士相談	時 3月6・27日(水)午後1時～4時(1人30分以内) 内 クレジット・消費者金融、多重債務、相続、不動産登記など(27日は相続・登記相談のみ)。相談員は大阪司法書士会会員 定 6人	場 市役所1階相談室 申 原則、各実施日の2週間前の午前9時～前日に電話で広報広聴課 ☎754・6200
行政書士相談	時 3月8日(金)午後1時～4時(1人30分以内) 内 遺言書・契約書の作成など。相談員は府行政書士会豊能支部会員 定 6人	
宅地建物取引士相談	時 3月12日(火)午後1時～3時(1人30分以内) 内 不動産取引や契約など。相談員は府宅地建物取引業協会北摂支部会員 定 4人	
土地家屋調査士相談	時 3月13日(水)午後1時～4時(1人30分以内) 内 土地の境界や表示登記の手続きなど。相談員は大阪土地家屋調査士会北摂支部会員 定 6人	
就労相談	時 水・金曜日午前10時～午後4時(3月20日(祝)は休み) 内 就職のための相談や支援。相談員は地域就労支援コーディネーター。ただし、就職のあっせんは行いません 対 障がい者、ひとり親家庭の親、高齢者などで働く意欲や能力がありながら就労が困難な方	場 しごと相談・支援センター(市民活動交流センター内) 申 前日までに同センター ☎751・0574 問 商工振興課 ☎754・6230
労働相談	時 水・金曜日午前10時～午後4時(3月20日(祝)は休み) 内 不当解雇や賃金不払いなど、さまざまな労働問題に関する相談。相談員は社会保険労務士 対 市内在住・在勤の方	
人権・生活相談	時 月～金曜日午前9時～午後5時 場 人権文化交流センター 内 人権問題や生活の悩みごとなどの相談 ※電話相談あり。	申 人権協会 ☎752・8226(土・日曜日、祝日は除く)
人権相談	時 金曜日午後1時～4時(1人60分程度) 場 市役所1階相談室 内 人権侵害など人権問題の相談	
建築物に関する相談	時 月～金曜日(祝日は除く) 場 市役所6階 内 ①耐震化やコンクリートブロック塀に対する補助金②空き家や解体(除却)に関する相談 申 ①審査指導課 ☎754・6339②都市政策課 ☎754・6283	
女性のための相談	時(専門相談) 3月2・16日(土)、4・11・18・25日(月)、8日(金)、28日(木)午後1時～4時(電話相談) 火・水・金曜日午前10時～午後3時 場 ダイバーシティセンター 内 女性相談員による女性の生活上のさまざまな悩みについての相談	申 専門相談は月～土曜日午前9時～午後5時に同センター ☎768・8034
外国人のための相談	時 月～土曜日午前9時～午後5時 場 ダイバーシティセンター 内 生活上のさまざまな相談	問 同センター ☎735・7588
市営葬儀相談	時 3月6日(水)午後1時～4時 場 市役所1階相談室 内 市営葬儀に関する事前相談(葬儀の流れや費用の見積もりなど)。相談員は(特非)関西コミュニティ協会	問 総合窓口課 ☎754・6243
ひとり親家庭弁護士相談	時 3月19日(火)午後1時～4時 場 市役所1階相談室 内 弁護士による養育費や面会交流などの相談 定 6人 申 実施日の2週間前の午前9時から電話で子育て支援課 ☎754・6525 ※離婚前の方も対象。	

ボランティアきつかけ講座

時 3月13日(水)午後1時30分～3時
場 保健福祉総合センター
内 ボランティアの話と活動相談 **対** ボランティア活動に興味のある方 **定** 5人 **申** 電話またはメールでボランティアセンター ☎753・8858 **✉** vc@i-shakyo.or.jp
 ※氏名・住所・電話番号をお知らせください。

市営五月山霊園行き臨時墓参バスを運行

時 3月16日(土)～18日(月) (発車時間は左記のとおり) **場** 阪急「池田駅」バスのりば東端
問 総合窓口課 ☎754・6243 (土・日曜日、祝日は五月山霊園事務所 ☎752・9533)

阪急「池田駅」 ↓ 五月山霊園	五月山霊園 ↓ 阪急「池田駅」
8:00	9:20
8:50	10:20
9:50	11:20
10:50	12:20
11:50	13:20
15:00	16:20

DV相談

時 月～金曜日(祝・休日は除く)午前8時45分～午後5時15分
場 人権・文化国際課

コンビニで各種証明書を交付

マイナンバーカードを使ってコンビニと伏尾台コミュニティプラザ内で、各種証明書が下表のとおり取得できます。また、個人住民税の税関係の証明書については、5年度と4年度の2年度分が取得できます。

場 マルチコピー機が設置されている全国のコンビニ **持** マイナンバーカード(個人番号カード) ※4桁の暗証番号が必要。

種類	取得可能時間	手数料
住民票の写し	午前6時30分～午後11時	300円
印鑑登録証明書		
戸籍全部・個人事項証明書	午前9時～午後5時15分 (平日のみ)	450円
戸籍の附票の写し		300円

問 総合窓口課 ☎754・6243

種類	取得可能時間	手数料
住民税 個人 課税・非課税証明書 所得証明書 納税証明書	午前6時30分～午後11時	300円

問 課税課 ☎754・6222 (納税証明書は納税課 ☎754・6225)

※コンビニ交付では、印鑑登録証での印鑑登録証明書の発行はできません。戸籍全部・個人事項証明書、戸籍の附票の写しは本市に本籍地がある方に限ります。伏尾台コミュニティプラザでの交付は午前10時～午後6時(休館日を除く、戸籍は平日午後5時15分まで)。税関係の証明は本市に課税情報がない場合は発行できません。納付後、納税証明書に反映されるまで最大3週間かかります。



石橋図書館 予約取り置きサービス

問 同課 ☎754・6231

住民票の写しと印鑑登録証明書は、月～金曜日午後5時までに総合窓口課へ電話予約すると、翌営業日に、予約した証明書を同館で受け取る事ができます(土・日曜日、祝・休日、休館日は除く)。

時 (受取時間) 午前10時～午後8時 **問** 同課 ☎754・6243

戸籍証明書の広域交付が始まります

3月1日(金)から本人など(配偶者・直系尊属・直系卑属)に限り、他市区町村の戸籍証明書を本市窓口で請求することができるようになります。請求の際には顔写真付きの本人確認書類(運転免許証、マイナンバーカードなど)が必要となります。なお、複数の市区町村の戸籍を請求される場合、発行までに日数がかかる

かかることもあります。また、婚姻などの戸籍届出の際の添付は不要となります。戸籍個人事項証明書や戸籍附票など、広域交付できないものもあるため、詳細はお問い合わせください。

問 総合窓口課 ☎754・6243



福祉

ひとり親家庭などへ 児童扶養手当を支給

時 3月11日(月) 対 1月～2月
分支給対象者で、児童扶養手
当証書の交付を受けた方 問
子育て支援課 ☎ 754・65
25

生理用品を配布

さまざまな理由で生理用品
の購入ができない方へ、生理
用品を配布しています。

〈ダイバーシティセンター〉
時 午前9時～午後8時(第1
水曜日は休館)

〈市民活動交流センター〉

時 午前9時～午後9時30分
(月曜日は休館)

問 ダイバーシティセンター ☎
735・7588 ☒ idc@ci
ty.ikedaka.osaka.jp



重度障がい者タクシー 利用券対象事業所の追加

重度障がい者タクシー利用

券を使用できるタクシー会社
に、蓮福祉タクシー(☎09
0・3946・3715)が
追加されました。

問 障がい福祉課 ☎ 754・6
255



くすのき奨学金

水本教育振興基金の趣旨を
引き継ぎ、奨学金の受給希望
者を募集します。

内 正規の修学年限まで高校生
は月3000円、大学生は月
1万円を給付(返済不要) 対
6年度に次の全てに該当する

方。①高校(高等専門学校含
む、専修学校高等課程は除く)
または大学(短期大学含む、
大学院は除く)に在籍②経済
的な理由で学資の支払いが困
難③保護者が市民④他の奨学
金の給付を受けていない(貸
与を除く) 定 各15人 申 4
月1日(月)～19日(金)に学務課 ☎
754・6291 ※所得審
査あり。申請用紙は3月11日
(月)から市ホームページに掲載

(同課窓口で受け取り可)。

高齢者

オレンジ(認知症)カフェ

時・場 左表 内 出合いや対話
を通し、認知症の理解を深め
る 対 認知症の方とその家族
など 定 各10人 申 地域支
援課 ☎ 754・6288

オレンジ(認知症)カフェ

日時	場所	住所
3月6日(水) 午後2時～3時30分	中央公民館	菅原町1-1
3月16日(土) 午後2時～3時30分	マックシール スクール	天神1-6-12 (異病院向かい)

シニア向けセミナー

住み慣れた地域で安心して
暮らすために、これからのこ
とを一緒に考えます。

時 3月14日(木)午後2時～4時
場 ふらっとイケダ 内 在宅医

睡眠講座 あなたの睡眠 大丈夫? ～睡眠と色々 な病気との関係性～

時 3月16日(土)午後2時～3時
30分 場 保健福祉総合センタ
ー 対 65歳以上の市民とその
支援者(ケアマネージャーな
ど) 講 医療法人篤友会オー
ガニッククリニック院長・佐
古田三郎 定 50人 申 3月
5日(火)から電話で地域支援課
☎ 754・6288

おきがる健康相談

時 月～金曜日(祝・休日は除
く)午前9時～正午、午後1
時～4時 内 保健師、管理栄
養士による健康や食事に関す
る電話相談 対 65歳以上 問
保険医療課 ☎ 754・625
8



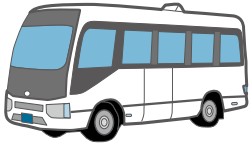
いけてるキャンパス

時 3月27日(水)午後1時30分～2時30分 **場** 敬老会館 **内** (第一部)市長講演(第二部)記録映像上映 **対** 60歳以上の市民 **講** 瀧澤市長 **持** スリッパなど **問** 同館 ☎762・1018

施設循環福祉バスのルート・ダイヤの変更・運休

敬老会館の閉館に伴い、4月1日(月)から施設循環福祉バスのルートおよびダイヤを一部変更します。変更後の時刻表は、3月25日(月)以降に市ホームページに掲載するほか、時刻表の冊子を市役所1階受付および2階高齢・福祉総務課で配布する予定です。

問 高齢・福祉総務課 ☎754・6250 ※変更に伴う試走などのため、4月1日(月)・2日(火)は運休し、3日(水)から運行します。



認知症サポーター講座

時 要相談(1時間30分程度) **内** 認知症の方・家族を見守る応援者として、認知症の理解、接するときの心構えなどを学ぶ **対** 市民・職場・学校・企業など5人以上のグループ **申** 直接または電話で地域支援課 ☎754・6288 ※場所は各自でご用意ください。



健康

愛の献血にご協力を

時 3月9日(土)午前10時～正午、午後1時～4時30分、20日(祝)午前10時～正午、午後1時～4時 **場** ダイエー池田駅前店 **問** 市献血推進協議会事務局(社会福祉協議会内) ☎751・0421

市民健康相談

時 3月12日(火)午後2時～3時30分(1人30分) **場** 保健福祉総合センター **定** 3人 **申** 3月8日(金)までに電話で健康増進課 ☎754・6034

お済みですか? 麻しん風しん混合予防接種(2期)

時 3月31日(日)まで **場** 市内指定医療機関(令和5年度保健事業のご案内)7ページ参照) **対** 平成29年4月2日～30年4月1日生まれの方 **申** 母子健康手帳を持って保護者同伴で直接医療機関 **問** 健康増進課 ☎754・6031 ※予約票は市内医療機関にあります。

池田保健所

満寿美町3・19 ☎751・2990
 開庁時間 午前9時～午後5時45分、休日(土・日・曜)祝・休日 ※申し込みは電話で同所。

こころの健康相談、H1V/エイズ・梅毒(血液)、クラミジア(尿)検査、骨髄バンクドナー登録

事前予約が必要です。詳細

眼科主任部長
浅尾 和伸

眼科疾患対応について

市立池田病院からのお知らせ

眼科では、下記のような幅広い眼科疾患に対応しています。

- 白内障、角膜・結膜などの眼表面疾患
- 緑内障
- 黄斑変性、網膜血管閉塞症、黄斑浮腫など網膜疾患
- ぶどう膜炎や強膜炎などの眼炎症疾患
- 視神経疾患、眼球運動の異常や視野障害
- 小児の屈折異常、斜視、弱視
- 高血圧症、糖尿病など全身疾患に関連する目の疾患および眼外傷

眼感染症、原田病、甲状腺眼症、視神経炎など点滴治療が必要となるような疾患については入院治療を行います。また、視能訓練士を中心にロービジョンケアにも注力しています。

手術については年間700件以上行っています。

〈昨年度実績〉水晶体再建術668件(うち多焦点眼内レンズ 4件、眼内レンズ強膜内固定 8件)、網膜硝子体手術60件、その他外眼部手術など24件

白内障手術は基本的に1泊か2泊の入院手術をします。病棟の空きと予約の状況によっては日帰り手術となる場合があります。その他の手術についてもほとんどの場合が入院手術となります。

まずはかかりつけ医に相談してください。

はお問い合わせください。

水質検査・検便

時 3月5・26日(火)午前9時30分～11時30分
 料 有料 ※検査容器などの受け取りのため、事前に来所してください。

スポーツ

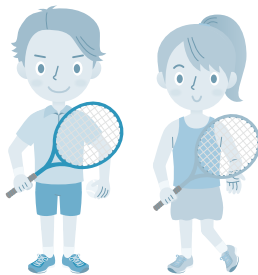


市民総体テニスの部

時 4月①7日(日)②14日(日)、5月③16日(木)④19日(日) 場 夫
 婦池公園テニスコート 内 ①一般男子・女子ダブルス②壮年男子・女子ダブルス③初級レディスダブルス④初心・初級ダブルス 対 ①②市民と市内に通勤・通学する方③④ペアの1人が市民か市内に通勤・通学する方 料 ①②1組2000円③1組2000円(市外を含むペアは2500円)④1組1000円(市外を含むペアは1500円)いずれも当日徴収 申 いずれも1

市民総体バドミントンの部

時 4月①7日(日)②14日(日)午前9時③13日(土)午後1時 場 五月山体育館 内 ①男子・女子ダブルス②一般の部シングルス・混合ダブルス③ジュニアの部シングルス 対 市内在住・在勤・在学・在クラブの方 料 シングルス500円(ジュニア200円)、ダブルス1000円(ジュニア400円) 申 3月15日(金)午後5時までに、市バドミントン協会ホームページの申込フォームから 問 社会教育課 ☎754・6480 ※一般の部シ



週間前の午後5時までに市テニス協会ホームページから 問 社会教育課 ☎754・6480 ※協会登録費として1人年間500円が必要(高校生以下と団体登録者は不要)。

ジュニアバドミントンクラブ会員募集

時 5月～7年3月の第1～4土曜日午後4時30分～6時30分 場 総合スポーツセンター1 対 小学4年生～中学2年生 定 15人(抽選) 料 年1万2000円(保険代含む) 申 申込用紙に必要事項を記入し、

シングルスと混合ダブルスの両方へのエントリーは不可。



3月15日(金)(必着)までに郵送で池田ジュニアバドミントンクラブ代表・松村(住所は募集要項に記載) 問 社会教育課 ☎754・6480 ※申込用紙は同センターと同課で配布。詳細は申込用紙と一緒に配布する募集要項をご覧ください。



スポーツ少年団員

練習日や会費など詳細は、直接各団体へお問い合わせください。

問 社会教育課 ☎754・6480

団名	代表者(申し込み先)
剣道	阿部哲生(亀谷 ☎090・3283・2779)
さなえサッカー	佐桑和彦 ☎090・8239・4807
秦野サッカー	平山秀行 ☎090・3289・0710
空手道	片岡健二 ☎090・7554・0212
少年空手	東孝一 ☎080・5336・6482
少林寺拳法	北島孝教 ☎090・8795・7332

夫婦池公園テニスコート 春期テニス教室

■費用持参で同テニスコート ☎751・1400



教室名	とき(全10回)		定員	受講料 (保険料込)	申込日時
初心・初級	4/1～6/10の月曜日	9:15～10:45	各20人	各13,000円	3/2(土)～25(月) 9:00～20:00 先着順
	4/3～6/12の水曜日		10人		
	4/5～6/14の金曜日		10人		
初心・初級ナイター	4/1～6/10の月曜日	19:15～20:45	30人	14,000円	
初級Ⅰ・Ⅱ	4/1～6/10の月曜日	11:15～12:45	10人	各13,000円	
	4/2～6/11の火曜日	9:15～10:45	30人		
	4/3～6/12の水曜日	17:15～18:45	10人		
初級Ⅰ・Ⅱナイター	4/2～6/11の火曜日	19:15～20:45	20人	14,000円	
ステップアップ	4/2～6/11の火曜日	11:15～12:45	各10人	各13,000円	
	4/4～6/13の木曜日	9:15～10:45			
	4/4～6/13の木曜日	17:15～18:45			
	4/5～6/14の金曜日	11:15～12:45			
ステップアップナイター	4/5～6/14の金曜日	19:15～20:45	20人	14,000円	
中級	4/3～6/12の水曜日	11:15～12:45	各8人	各15,000円	
	4/4～6/13の木曜日	9:15～10:45			
	4/5～6/14の金曜日	11:15～12:45			
中級ナイター	4/3～6/12の水曜日	19:15～20:45	16人	16,000円	
シングルスナイター	4/4～6/13の木曜日		10人	14,000円	
初級女子ダブルス	4/2～6/11の火曜日	11:15～12:45	各8人	各15,000円	
	4/3～6/12の水曜日				
〈新〉トーナメントクラス	4/4～6/13の木曜日	11:15～12:45	各8人	各15,000円	
	4/5～6/14の金曜日	9:15～10:45			
中学生硬式ナイター	4/4～6/13の木曜日	19:15～20:45	10人	各13,000円	
中学生ソフトナイター	4/3～6/12の水曜日		16人		
ジュニアⅠ (小学1～3年生)	4/1～6/10の月曜日	16:00～17:00	各20人	各8,000円	
	4/3～6/12の水曜日				
	4/5～6/14の金曜日	17:00～18:00			
ジュニアⅡ (小学4～6年生)	4/1～6/10の月曜日	17:00～18:30	各20人	各11,000円	
	4/3～6/12の水曜日				
	4/5～6/14の金曜日				
ポイントレッスン	希望曜日・時間帯 3～5人(1回2時間・1人2,000円)				

※5月1日(水)～7日(火)は休み。各教室4人以上での開催。

ポイントレッスンの申込方法はホームページから事務所窓口まで。電話・代理での申し込みはできません。

今期からジュニアの各教室の抽選はなくなり、一般教室と同様先着順となります。

夫婦池公園テニスコート 春期ヨガ教室



■受講料持参で直接同テニスコート ☎751・1400

教室名	と き(全10回)		定員	受講料 (保険料込)	申込日時
ヨガ	4/1～6/17の月曜日	9:30～10:30	各14人	各4,000円	抽選申込期間 3/4(月)～9(土) 本申込期間 3/11(月)～16(土) いずれも 9:00～20:00
		10:45～11:45			
	4/2～6/18の火曜日	9:30～10:30			
		10:45～11:45			
	4/3～6/19の水曜日	9:30～10:30			
10:45～11:45					
4/4～6/20の木曜日	9:30～10:30				
	10:45～11:45				
リフレッシュヨガ	4/3～6/19の水曜日	19:00～20:00		5,500円	
メディカルヨガ	4/2～6/18の火曜日	11:00～12:00		4,000円	
ピラティス	4/2～6/18の火曜日	13:00～14:00	各5,500円		
		14:30～15:30			
	4/4～6/20の木曜日	19:00～20:00			
		19:00～20:00			

※4月29日(祝)～5月10日(金)は休み。各教室の申込人数が5人に満たない場合は開催されません。

総合スポーツセンター 春期スポーツ教室

■同センター ☎761・5137



電話・代理での申し込みはできません。全ての教室で抽選申し込みと、抽選後に本申し込みが必要です。

教室名	と き		対象	定員 (抽選)	費用 (保険料込)	申込期間
親と子の体操 2歳児(全11回)	4/15～7/8 の月曜日	10:30～11:15	親と子(2歳児) ※①	各20組	各5,500円	抽選申込期間 3/2(土)～8(金) 10:00～17:00 抽選日 3/9(土) 本申込期間 3/10(日)～16(土) 10:00～17:00 ※3/12(火)は休館日。 ※エヴェッサバスケット ボールスクールは、 無料体験随時受付中。
親と子の体操 3・4歳児(全11回)		14:30～15:30				
★新教室★ やさしいヨガ(全10回)	4/1～6/17 の月曜日	13:00～14:00	一般 (初心者向)	30人	4,000円	
健康フィットネス (全8回)	初級 通常 4/2～6/18 の火曜日	10:00～11:00	一般	各30人	3,200円	
		11:15～12:15				
バレーボール(全8回)	4/16～6/18 の火曜日	9:30～12:00		22人	4,000円	
幼児体操(全10回)	4/16～7/2 の火曜日	15:00～16:00	5・6歳児 (小学生は除く)※③	各20人	5,000円	
		16:15～17:15				
ヨガ(全11回)	4/3～6/19 の水曜日	9:30～10:30	一般	各30人	各4,400円	
		11:00～12:00				
リラックスヨガ (全11回)	4/4～6/20 の木曜日	9:30～10:30	一般	各30人	3,300円	
		11:00～12:00				
スロートレーニング (全11回)	4/5～6/21 の金曜日	9:30～10:30	一般 (高齢者向)	若干名	4,500円 (春期分)	
		10:45～11:45				
ヒップホップ ジュニア(全9回)	4/8～6/17 の月曜日	16:30～17:30	小学生	若干名	6,000円 (春期分)	
幼児の体づくり (全12回)	4/18～7/11 の木曜日	16:15～17:30	5・6歳児 (小学生は除く)※③	若干名	19,800 (春期分)	
エヴェッサ バスケットボール スクール(全12回)	4/4～6/27 の木曜日	17:00～18:20	小学3～6年生	若干名	5,500円 (春期分)	
K-POPダンス (全11回)	4/5～6/21 の金曜日	16:30～17:30	小学生	若干名		

※①令和3年4月2日～4年7月31日生まれ ②令和2年4月2日～令和3年7月31日生まれ ③平成30年4月2日～令和2年4月1日生まれ ④通年制教室は、辞退の申し出がない限り継続受講が可能です。各期の途中に継続確認をします。

五月山体育館 スポーツ教室



受付場所・時間 月～土曜日9：00～20：00、日曜日・祝日9：00～18：00に同館

申し込み方法 ◆印の教室は3月3日(日)～9日(土)に仮申し込みをしてください。(3月5日(火)は休館日)
抽選結果は3月13日(水)10:00から同館ホームページおよび1階多目的室前で確認できます。

当選者は、3月19日(火)までに受講料を持って、本申し込みをしてください。

3月19日(火)までに本申し込みをしなかった場合、キャンセルとなります。同種教室の重複申し込みはできません。キャンセルが発生した場合はキャンセル待ち1番の方から電話で連絡します。

☆印の教室は3月20日(祝)から随時申し込みができます。

☎同館 ☎750・2430

温水プール

教室名	とき	対象	定員	受講料	申込開始日時
親子水泳教室①	4月9日～7月16日の火曜日 11：15～12：15(12回)	6カ月～ 3歳児と親	24組	6,000円	
親子水泳教室②	4月10日～7月10日の水曜日 10：15～11：15(13回)		24組	6,500円	
幼児水泳教室①	4月8日～7月8日の月曜日 15：15～16：15(12回)	4～6歳	30人	9,000円	
幼児水泳教室②	4月9日～7月16日の火曜日 15：15～16：15(12回)		30人	9,000円	
幼児水泳教室③	4月10日～7月10日の水曜日 15：15～16：15(13回)		30人	9,700円	
幼児水泳教室④	4月11日～7月11日の木曜日 15：15～16：15(13回)		30人	9,700円	
幼児水泳教室⑤	4月12日～7月12日の金曜日 15：15～16：15(13回)		30人	9,700円	
小学生水泳教室初級①	4月8日～7月8日の月曜日 16：30～17：30(12回)	小学生	36人	7,200円	◆
小学生水泳教室初級②	4月9日～7月16日の火曜日 16：30～17：30(12回)		36人	7,200円	
小学生水泳教室初級③	4月10日～7月10日の水曜日 16：30～17：30(13回)		36人	7,800円	
小学生水泳教室初級④	4月11日～7月11日の木曜日 16：30～17：30(13回)		36人	7,800円	
小学生水泳教室初級⑤	4月12日～7月12日の金曜日 16：30～17：30(13回)		36人	7,800円	
小学生水泳教室中級①	4月8日～7月8日の月曜日 17：35～18：35(12回)		14人	7,200円	
小学生水泳教室中級②	4月10日～7月10日の水曜日 17：35～18：35(13回)		14人	7,800円	
小学生水泳教室中級③	4月12日～7月12日の金曜日 17：35～18：35(13回)		36人	7,800円	
水中健康教室①	4月8日～7月8日の月曜日 11：30～12：30(12回)		16歳以上	30人	
水中健康教室②	4月10日～7月10日の水曜日 11：30～12：30(13回)	30人		5,200円	
アクアビクス教室	4月12日～7月12日の金曜日 11：30～12：30(13回)	30人		5,200円	
成人水泳教室初心者	4月12日～7月12日の金曜日 10：00～11：00(13回)	24人		6,500円	
成人水泳教室初級①	4月9日～7月16日の火曜日 10：00～11：00(12回)	24人		6,000円	
成人水泳教室初級②	4月13日～7月13日の土曜日 10：30～11：30(13回)	24人		6,500円	
成人水泳教室中級	4月8日～7月8日の月曜日 10：00～11：00(12回)	24人		6,000円	
スイム4泳法教室①	4月10日～7月10日の水曜日 19：30～20：30(13回)	中学生以上	14人	6,500円	☆
スイム4泳法教室②	4月12日～7月12日の金曜日 19：30～20：30(13回)		14人	6,500円	

※プール教室は受講料のほかに施設使用料がかかります。(市外の方は倍額。7・8月は半額)

大人(親子水泳同伴者を含む)	800円(70歳以上は半額)
小学3年生～中学生	400円

アリーナ

教室名	とき(全10回)	対象	定員	受講料	申込開始日時
YMCAキッズスポーツ教室	4月8日～6月24日の月曜日 16:00～17:00	年中～年長	20人	15,000円	
体操教室	4月8日～6月24日の月曜日 17:00～18:00	小学生	24人	6,000円	
フットサル教室低学年①	4月9日～6月25日の火曜日 16:00～17:00	小学1～3年生	30人	7,000円	
フットサル教室低学年②	4月10日～6月26日の水曜日 16:00～17:00		30人	7,000円	
フットサル教室高学年①	4月9日～6月25日の火曜日 17:00～18:00	小学4～6年生	24人	7,000円	
フットサル教室高学年②	4月10日～6月26日の水曜日 17:00～18:00		24人	7,000円	
※卓球教室 初級	4月10日～6月26日の水曜日 9:15～10:45	16歳以上	14人	10,000円	◆
※卓球教室 中級	4月10日～6月26日の水曜日 11:00～12:30		14人	10,000円	
※卓球教室 上級	4月10日～6月26日の水曜日 13:30～15:30		20人	11,000円	
※成人バドミントン教室①	4月9日～6月25日の火曜日 11:00～13:00	16歳以上	16人	11,000円	
※成人バドミントン教室②	4月9日～6月25日の火曜日 13:30～15:30		16人	11,000円	
※成人バドミントン教室③	4月6日～6月29日の土曜日 9:00～11:00		32人	11,000円	
※小学生バドミントン教室	4月6日～6月29日の土曜日 11:15～12:45		小学4～6年生	32人	7,000円

※印は通年の教室です。受講料は各期ごとの費用です。定員に満たない場合は随時入会が可能です。

スタジオ

教室名	とき(全10回)	対象	定員	受講料	申込開始日時	
ジュニアダンス教室	4月11日～6月20日の木曜日 16:30～17:30	小学生	30人	5,000円		
カロリーバーナー教室	4月8日～6月24日の月曜日 10:00～11:00	16歳以上	36人	5,000円		
キックボクシング エクササイズ教室	4月8日～6月24日の月曜日 12:30～13:30		36人	5,000円		
やさしいエアロビクス教室	4月9日～6月25日の火曜日 11:15～12:15		36人	5,000円		
エアロ&ストレッチ教室①	4月7日～6月30日の日曜日 10:45～11:45		36人	5,000円	◆	
エアロ&ストレッチ教室②	4月10日～6月19日の水曜日 10:00～11:00		36人	5,000円		
コンディショニングエアロ教室①	4月10日～6月19日の水曜日 13:45～14:45		36人	5,000円		
コンディショニングエアロ教室②	4月11日～6月20日の木曜日 10:00～11:00		36人	5,000円		
フラダンス教室	4月11日～6月20日の木曜日 11:15～12:15		36人	5,000円		
ラテンエアロ教室	4月12日～6月21日の金曜日 10:00～11:00		36人	5,000円		
トータルエクササイズ教室	4月12日～6月21日の金曜日 11:15～12:15		36人	5,000円		
ヨガ教室①	4月8日～6月24日の月曜日 11:15～12:15		16歳以上	40人	5,000円	◆
ヨガ教室②	4月12日～6月21日の金曜日 19:30～20:30			40人	5,000円	☆
ヨガ教室③	4月6日～6月22日の土曜日 10:00～11:00			40人	5,000円	
ヨガ教室④	4月6日～6月22日の土曜日 11:15～12:15	40人		5,000円		
パワーヨガ教室①	4月11日～6月20日の木曜日 19:30～20:30	40人		5,000円		
パワーヨガ教室②	4月12日～6月21日の金曜日 12:30～13:30	40人		5,000円	◆	
リラックスヨガ教室①	4月10日～6月19日の水曜日 15:00～16:00	40人		5,000円		
リラックスヨガ教室②	4月12日～6月21日の金曜日 15:00～16:00	40人		5,000円		
リ・メイクヨガ教室	4月7日～6月30日の日曜日 9:30～10:30	40人		5,000円		
ジャズ体操教室	4月9日～6月25日の火曜日 10:00～11:00	16歳以上	30人	5,000円	◆	
骨盤体操教室	4月9日～6月25日の火曜日 15:30～16:30		40人	5,000円	☆	
アロマストレッチ教室	4月10日～6月19日の水曜日 11:15～12:15		40人	5,000円	◆	
スローエクササイズ教室	4月10日～6月19日の水曜日 12:30～13:30		36人	5,000円	☆	
健康体操教室	4月12日～6月21日の金曜日 13:45～14:45		36人	5,000円		
さわやか体操教室①	4月8日～6月24日の月曜日 13:45～14:45		おおむね 50歳以上	36人	5,000円	◆
さわやか体操教室②	4月9日～6月25日の火曜日 12:30～13:30	36人		5,000円		
高齢者軽トレーニング教室	4月9日～6月25日の火曜日 13:45～14:45	60歳以上		36人	5,000円	

募
集

催
し

税金・保険年金

産業・仕事

環境・安全

相談・その他

福
祉

高
齢
者

健
康

ス
ポ
ー
ツ

子
育
て



乳幼児のための 絵本紹介の会ぶっか

時 3月13日(水)午前10時30分
～11時 **内** テーマ「さくら・たんぽぽ」**対** 乳幼児と保護者 **講** おはなしボランティアぶくぶく ※終了後、保健師による「子育てのちょっとした話」があります。

おはなし飛行船

時 3月16日(土)午前11時～11時30分 **内** おはなし「豆じかカンチルが穴におちる話」など **対** 5歳以上 **講** おはなし飛行船

幼児向けおはなし会 ぶくたんのおへや

時 3月27日(水)午前10時30分～11時 **内** パネルシアター「お花が笑った」など **対** 幼児と保護者 **講** おはなしボランティアぶくぶく

保護者 **講** こいし・こども矯
正歯科

ツナガリエ石橋

石橋1-23-6
開館時間 午前9時～午後8時、休館日は第1水曜日 ※わたぼうしは2階、石橋図書館は3・4階。

いしばしおはなし会

時 3月8日(金)午前11時～11時20分 **内** 「おでかけ」をテーマにした絵本の読み聞かせ **対** 乳幼児とその保護者 ※終了後、栄養士による「子育てのちょっとした話」があります。

歯医者さんの 子育て応援講座

時 3月26日(火)午前11時～11時30分 **内** くつこの選び方 **対** 1歳6カ月～3歳の乳幼児と



フルーツバスケット (外国人親子支援)

時 3月15日(金)午前10時～11時30分、午後0時30分～2

保健福祉 総合センター

城南3-1-40
開館時間 午前9時～午後9時、休館日は第2土曜日 ※健康増進課は保健福祉総合センター2階。

時、2時30分～4時 **場** わたぼうし **内** 親子の交流など **対** 保護者のどちらかが外国の方と未就学児 **定** 各10組 **申** 月～金曜日午前10時～午後4時に直接または電話でわたぼうし ☎761-6777

双子みっこのび

時 3月8日(金)午前10時～11時30分 **内** 親子の交流など **対** 双子・みつこ(多胎児)の未就学児と保護者および妊婦 **定** 7組 **申** 月～金曜日午前10時～午後4時に直接または電話でホップくん ☎753-7999



1歳の誕生会 いちごパーティー

時 3月①22日(金)午前10時～11時、午後1時～2時②23日(土)午前11時～正午 **対** 3月に1歳を迎える子どもと保護者 **定** ①各10組②5組 **持** 誕生月に届く「いちご通信」 **申** ①ホップくん ☎753-7999 ②水月児童文化センター ☎761-9233 ※②は水月児童文化センターで開催。



助産師による授乳相談 (電話・来所)

時 月・木曜日午前9時～正午、午後1時～4時 **内** 授乳に関する不安や悩みなど **問** 健康増進課 ☎754-6039 ※来所相談の場合は要予約。

保健師による電話育児相談

時 月～金曜日(祝日は除く)午前9時～正午、午後1時～4時 **内** 育児や妊産婦の健康に関する不安や悩みなど **問** 健康増進課 ☎754-6039

おはなしのへや

時 3月9日(土)午前11時～11時30分 **内** パネルシアター「もうすぐ春です」など **対** 2～6歳の幼児と保護者 **講** おはなし飛行船

図書館

呉服町1-1サンシティ
池田3階 ☎751-2508
開館時間 11月～土曜日午前10時～午後8時、日曜日、祝・休日：午前10時～午後6時、休館日は第3水曜日

母子保健

場 保健福祉総合センター 申 午前9時～午後5時15分 問 健康増進課 ☎754・6034

項目	内容	
母子健康手帳の交付	妊娠の届け出をしてください。母子健康手帳と妊婦健康診査受診票などを渡します。交付時、保健師による面談あり(30分程度)。対 妊娠した方 持 マイナンバーの分かるもの(個人番号カードや通知カードなど)と本人確認のできるもの(運転免許証やパスポートなどの顔写真入りのものは1点、健康保険証や年金手帳などの顔写真のないものは2点)、出産応援ギフト振込を希望する口座の通帳またはキャッシュカード 申 直接、健康増進課 ※妊娠届出書は市ホームページからダウンロード可。妊娠の届け出は早めにしてください。	
ウェルカムベビークラス(予約制)	歯・口腔と栄養コース	時 4月15日(月)午後1時30分～3時30分 内 歯科医師・歯科衛生士による歯の健康の話と希望者はお口のチェック、栄養士による妊娠中の食事の話 対 妊娠初期～中期ごろの妊婦とその夫など 定36人 申 4月8日(月)までに電話で同課
	子育て準備コース	時 5月30日(木)午後1時30分～3時30分 内 保健師による出産後の生活についての話と沐浴実習 対 妊娠中期～後期ごろの妊婦とその夫など 定36人 申 5月23日(木)までに電話で同課
あなたの疑問に答えます！楽しく解決☆プレママminiスクール(予約制)	時 3月14日(木)午後1時30分～3時 内 助産師や保健師などへの質問、ミニ講座(育児体験・交流など) 対 妊婦とその夫など 定20人 申 3月7日(木)までに電話で同課	
ひよこ育児相談会(予約制)	時 3月14日(木)午後1時30分～2時50分 内 助産師によるミニ講話や体重測定、交流会など 対 5年12月～6年2月に生まれた乳児と保護者 定各10組 申 3月5日(火)～8日(金)に電話で同課	
うさちゃん育児相談会(予約制)	時 3月22日(金)午前10時～11時30分 内 保育士によるふれあい遊び、保健師の育児相談など 対 9カ月～1歳4カ月ごろの乳幼児と保護者 定7組 申 電話で同課	
離乳食講習会(予約制)	ごっくん期	時 4月11日(木)午後1時～2時 内 生後5～8カ月ごろの離乳食の進め方 定20人 申 3月4日(月)から電話で同課
	かみかみ期	時 5月16日(木)午後1時～2時 内 生後9～18カ月ごろの離乳食の進め方 定20人 申 4月3日(水)から電話で同課
予防歯科	幼児のフッ素塗布(登録制)	時 3月6・13日(水)午後1時30分から15分間隔で受付 内 歯の検診、歯磨きの話、フッ素塗布 対 1～7歳の誕生日までの登録した幼児 ¥500円 ※登録にはよい歯の教室の受講が必要。登録者に個人通知あり。当日は歯磨きを済ませておいでください。
	よい歯の教室(予約制)	時 3月6・13日(水)午後0時45分～1時15分 対 7歳未満の子どもの保護者 定各15人 持 筆記用具 申 電話で同課
4カ月児健診	時 3月18・25日(月) 対 5年11月生まれの乳児	
1歳6カ月児健診	時 3月4・11日(月) 対 4年8月生まれの幼児	
2歳6カ月児歯科健診	時 3月27日(水) 対 3年8月生まれの幼児	
3歳6カ月児健診	時 3月8・15日(金) 対 2年8月生まれの幼児	
BCG予防接種	時 3月21日(木)、4月4日(木) 対 5年10月生まれの乳児	

持 母子健康手帳、筆記用具

持 母子健康手帳、バスタオル

持 母子健康手帳、筆記用具

※健診・BCG予防接種は個人通知あり。

募集

催し

税金・保険年金

産業・仕事

環境・安全

相談・その他

福祉

高齢者

健康

スポーツ

子育て



わたぼうし

☎ 761・6777 FAX 76
8・8026
開館時間 11月～金曜日午前10時
～午後4時(祝・休日は除く)

栄養満点！簡単メニュー

時 3月4日(月)午前10時30分～
11時30分 内 講話と簡単レシ
ピの紹介など 講 葉菜の会



親子でリトミック

時 3月8日(金)午前10時30分～
11時30分 内 歌とリトミック
遊び 講 楠直子

土曜日ふれあいDay

時 3月①9日②16日(土)午前
10時30分～11時30分 内 ①
ベビーヨガと交流会②親子で
一緒にふれあい遊び 講 ①門
桜②和田憲明 定 ①10組②
7組

赤ちゃんのびのび

時 3月13日(水)午前10時30分
～11時30分、午後1時～2時
内 ふれあい遊びなど 対 4年
4月以降に生まれた第1子と
保護者

ホップくん

☎ FAX 753・7999
開館時間 11月～金曜日午前9
時30分～午後4時(祝・休日は
除く)

ふしおだいホップ

時 3月6日(水)午前10時15分～
11時45分 場 伏尾台コミュニ
ティプラザ 内 自由遊びと伏
尾台文庫による絵本の読み聞
かせ

あかちゃん日和

時 3月12日(火)午前10時30分
～11時30分 内 足形アート、
絵本の読み聞かせと触れ合い
遊びなど 対 4年4月以降に
生まれた乳児と保護者 定 5
組



ほそかわであそぼ

時 4月5日(金)午前10時～11時
30分 場 人権文化交流センタ
1 内 スタンプ遊びなど 定
8組

※記載のない対象は未就学児と
保護者。

もりもりKIDS

☎ FAX 752・2211
開館時間 11月～土曜日午前10
時～午後4時(祝・休日は除く、
木曜日は午後3時まで)

もりもりwithパパ

時 3月①2日②16日(土)午前10
時 内 ②午前11時30分からオ
リオンさんのイベント 対 0
～3歳の親子 定 各8組

赤ちゃんタイム

時 3月①6日②12日(火)午前
10時10分 対 ①6カ月までの
乳児と保護者②7カ月以上の
0歳児と保護者 定 各10組

3月生まれの誕生日

時 3月22日(金)午前10時10分
対 3月に1～3歳になる子ど
もと保護者 定 10組 申 3月
8日(金)から

リズムで遊ぼう

時 3月28日(木)午前①10時10
分～10時40分②11時～11時30
分 対 ①0～1歳②1歳6カ
月以上の親子 定 各10組(抽
選) 申 3月14日(木)～21日(木)

くるぼん

☎ FAX 754・6006
開館時間 11日～木曜日午前10
時～午後4時(祝・休日は除く)

さんでーくるぼん

時 3月①3日(日)午前11時②
17日(日)午後3時 内 ①ひな祭
りのつどい②ふれあい遊びな
ど 定 各12組 申 ②2月26
日(月)～3月10日(日)

お楽しみ会

時 3月25日(月)午前10時30分
内 手品などのお楽しみ 対 3
歳以上の子どもと保護者 定
12組 申 3月5日(火)～18日(月)

身体測定

時 3月28日(木)午前10時、10時
50分、11時40分、午後1時30
分 定 各10組(抽選) 申 3
月10日(日)～21日(木) ※足測定
は午前中のみ。



※対象は未就学児と保護者。

てしまの森

☎ 743・9014
開館時間 11月～土曜日午前10
時～午後4時(第1・3水曜日、
第2・4・5土曜日、祝・休日は
除く。木曜日は午後3時まで)

オリオンさんの音楽タイム

時 3月14日(木)午前10時30分
～11時15分 内 お菓子愛ラン
ド 定 6組

あなたのパーソナル カラーは？

時 3月15日(金)午前10時30分
～11時20分 内 日常生活に
色を生かす、パーソナルカラ
ーを知る 講 延田葉子 定 6
組

乳児テラス 木製デッキで遊ぼう

時 3月22日(金)午前10時～11
時 場 てんじんこども園 定
5組

折り紙でひな祭り

時 3月26日(火)午前10時30分
～11時20分 内 折り紙でおひ
な様を作る 定 6組

※対象は全て0歳～おおむね3歳
の未就園児と保護者。

水月児童文化センター

場 鉢塚3-6-1 ☎761・9233

開館時間=午前9時～午後7時(午後5時以降は13歳以上)、
休館日は月・火曜日、祝・休日 ※催しの申込開始日は3月1日(金)から。
※未就学児は全て保護者同伴。月初の一部イベントは前月から受付開始をしています。

一覧はこちら→



項目	内容
将棋教室	時 3月9日(土)午後1時30分～3時 内 子ども同士や先生との対局を通して将棋を学ぶ 対 小学生以上 定 8人 ※2月から申込受付開始。
すいげつフェスティバル ※2月から申込受付開始。	発表会 午後の部 & ビンゴ大会 時 3月10日(日)午後1時～3時 内 特別活動による活動成果や市民による特技の発表。鑑賞した方はビンゴ大会にも参加できます 対 子ども～大人(ビンゴ大会は子どものみ) 定 40人
	一般参加の募集 時 3月10日(日)午後1時 内 歌・楽器・漫才・ダンスなど観客の前で発表したい人募集 定 3組程度
	【工作】えいちゃんの写真立てづくり 時 3月10日(日)午後3時 内 コルクで写真立て作り 対 3歳～小学生 定 10人 ¥250円 ※本誌2月号から時間を変更しています。
【体験】お茶作法クラブによるお茶会 時 3月16日(土)午前⑩10時⑪10時30分 定 各8人 ¥300円	
子育て応援 リフレッシュヨガ	時 3月13日(水)午前10時30分 内 「リラックスしたココロ」を取り戻す。肩こり改善や睡眠改善にも 対 生後4カ月～未就学児の親(子ども同伴可) 定 8組 ¥300円 持 ヨガマットか大判のバスタオル、飲み物、汗拭きタオル
リトミック♪キャンディメロディ	時 3月14日(木)午前⑩10時30分⑪11時15分 内 ピアノの音に合わせて親子でリズム遊び 対 ⑩1歳6カ月～未就学児の親子⑪首すわり時期～1歳5カ月の親子 定 ⑩3組⑪2組 ¥各400円
おもちゃ病院	時 3月17日(日)午前9時30分、10時、10時30分、11時、11時30分 内 先生と一緒におもちゃを修理 定 各1組 ¥一部有料
子育て交流会 つながROOM	時 3月21日(木)午前10時30分 内 お下がり無料交換会。サイズアウトした洋服や、卒業したおもちゃ、進級・進学に使えるものなど。寄付または持ち帰り可 対 子育て中の親(子ども同伴可) ※事前持ち込み期間は3月1日(金)～17日(日)。
おもしろ科学実験教室	時 3月24日(日)午後1時30分 内 〈虹〉光の屈折を利用して、虹の見える画用紙を作る 対 小学3年生以上 定 8人 ¥300円
折り紙工房～鈴風～	時 3月27日(水)午前10時 内 春花の飾り 対 20歳以上 定 5人 ¥800円
みずたまひろば	時 3月28日(木)午後1時30分 内 折り紙で切り絵 対 未就学児の親子 定 6組

五月山児童文化センター

場 綾羽2-5-9 ☎752・6301

開館時間=午前9時～午後5時、休館日は月・火曜日、祝・休日
※催しの申込開始日は3月1日(金)から。大人向けの行事はセンターだよりに掲載。
※未就学児は全て保護者同伴。申込日当日は、1回の電話につき2講座までの申込。

一覧はこちら→



項目	内容
プラネタリウム	東日本大震災特別番組「星よりも、遠くへ」上映会 時 3月10日(日)午後2時30分 内 震災の日の星空と被災者とのつながりを描いた仙台市天文台制作プラネタリウム版ドキュメンタリーを上映 定 35人
	よちよちプラネタリウム～おほしさまのじかん～ 一般番組 時 3月8・22日(金)午前11時 内 やさしい星座解説とピアノの生演奏と共に石橋中学校42期生作の絵本を星空に投影 対 乳幼児と保護者 定 15組
自然と科学	STEAMスクール「ロボット！」 時 3月10日(日)午前10時 内 工学博士・村井健介さんとロボットの仕組みを考える 対 小学3年生以上 定 10人
	ちびっこサイエンス びっくり!紫キャベツ大実験! 時 3月10日(日)午後1時 内 京都科学読み物研究会・尾上恵津子さんによるお話と実験で理科に親しむ 対 未就学児の親子 定 6組
	東先生の科学実験教室 時 3月16日(土)午後1時30分 内 気体を発生させて性質を比べる 対 小学生以上の親子 定 10組
	ガリレオ実験講座「音ってなんだ！」 時 3月17日(日)午前10時 内 元高校物理学教諭・江角陸さんと弦楽器、管楽器を作って音の出る仕組みを考える 対 小学3年生以上 定 10人 ¥300円
作る	連続ハンダ体験講座「電子オルガンを作ろう」 時 3月28日(木)～30日(土)午前10時 内 ハンダ付けを体験しながら電子音の出る装置を作る 対 小学4年生以上 定 8人 ¥2,000円
	斉藤おじさんのあそび塾 時 3月16日(土)午後2時30分 内 ダンボールで素敵な額縁作り 定 10人
見る	伝え継ぐ木版画 時 3月24日(日)午後1時 内 木版画家・村田美菜子さんによる実演と体験 ※体験は1回につき2人まで。
	みんなでたのしむコンサート「ジャンベを叩こう!!」 時 3月17日(日)午後2時30分 内 東山マナリ荘赤井さんの演奏と一緒に叩いてジャンベの魅力を楽しむ 定 40人
遊ぶ	絵本ウィーク2024☆「ロボット！」 時 3月1日(金)～10日(日) 内 期間中「ロボット」が出てくる絵本の展示と関連イベント①2日(土)午前10時廃材ロボット工作②8日(金)午前11時30分ばたばんのおはなし会③9日(土)午後1時30分ロボットカード作り 対 ①小学生以上 定 ①10人 ¥100円
	親子山歩きさつきっこ 時 ①3月15日(金)②4月5日(金)午前10時30分 内 草花遊び 対 2～3歳までの親子 定 各5組 ¥50円
	体験サバイバル飯っ! 時 3月23日(土)午前10時 内 災害時に役立つビニール袋を使った調理体験(ご飯炊きと卵焼き) 対 小学生以上の親子 定 20人 ¥1人100円
	シリーズ沼企画④「変身ベルトの沼」 時 3月24日(日)午前10時 内 変身ベルトの魅力について語る 対 小学4年生以上 定 10人

伝言板

※定員の表記がないものは先着順。2月7日時点の情報を掲載しています。開催状況は各主催者へお問い合わせください。

催し (日付順)

- パーキンソン病知っ得情報会** ▼3月1日(金)午後2時〜4時 ▼池田駅前南会館 ▼パーキンソン病患者とその家族 ▼早泊 ☎090・1711・8439
- にゃんQ「保護猫さんの里親会」** ▼3月2日(土)午後1時〜4時 ▼のらねこさんの手術室(鉢塚2-8-26) ▼同事務局 ☎080・3787・4807
- 気功** ▼3月①3日(日)②20日(祝)午後1時30分〜3時 ▼①市民活動交流センター②石橋会館 ▼丹田呼吸で心とチャクラを強める ▼中学生以上 ▼500円 ▼前日までに宮野 ☎090・1223・6928
- パーキンソンダンス** ▼3月4・25日(月)午前10時〜11時30分 ▼池田駅前北会館 ▼椅子に座ってできる簡単体操 ▼パーキンソン病患者とその家族 ▼1100円 ▼山岸 ☎722・7071
- フラダンス体験** ▼3月6・13・27日(水)午前10時30分〜11時45分 ▼花園会館 ▼500円 ▼前日までに牧野 ☎080・6202・1678
- 高齢者のスマートフォン教室** ▼3月7・21日(木)午後2時〜4時 ▼そんぱち組合員センター(鉢塚2-8-12) ▼操作方法を分かりやすく説明 ▼4人 ▼前日までにほくせつ医療福祉生協事務局 ☎06・6840・7601

- 陶芸体験教室** ▼3月9・23日(土)午前11時〜正午 ▼カルチャープラザ ▼小学生以上 ▼各6人 ▼前日までに池田市陶芸同好会 ☎761・6131
- 池田郷土史学会3月例会** ▼3月10日(日)午後1時30分〜3時 ▼市民活動交流センター(講演後、弘誓寺へ移動) ▼堺市博物館・海邊博史による「近世動物塚考」ー池田市弘誓寺所在熊塚を中心にー ▼500円(会員は無料) ▼松本 ☎794・6667
- 高齢者の転倒予防体操** ▼3月12・26日(火)午前10時〜11時30分 ▼そんぱち組合員センター ▼ストレッチと筋力強化運動など ▼60歳以上 ▼前日までにほくせつ医療福祉生協事務局 ☎06・6840・7601
- オリオンさんの絵本と歌のひろば** ▼3月16日(土)午前11時30分〜11時50分 ▼もりもりKIDS ▼大型絵本や歌、パネルシアターなど ▼0〜3歳の子どもと保護者 ▼12組 ▼前日までに同所 ☎752・2211
- 自死遺族の心の傘に** ▼3月16日(土)午後2時〜5時 ▼ステーションNビル3階 ▼大切な人との別れを体験された方たちの集い ▼自死遺族 ▼植村 ☎080・3858・2954
- お城まるしえ** ▼3月17日(日)午前10時30分〜午後4時(雨天中止) ▼池田城跡公園 ▼物販、軽食、ワークシヨップ、音楽など ▼ゲレンチェール ☎080・3865・2004
- 街道を歩く会** ▼3月17日(日)午後0時30分〜3時30分(荒天時は20日(祝)午後1時30分〜4時30分) ▼池田市中心〜箕面市域 ▼石橋から箕面市までの西国街道を歩く ▼30人 ▼300円 ▼3月1日(金)から市立伊丹ミュージアム ☎772・5959
- タロット&不眠・冷え症の気功** ▼3月20日(祝)午後1時30分〜7時30分 ▼ダイバーシティセンター ▼5人 ▼2000円 ▼3月17日(日)までに河原 ☎080・4391・4080
- 大人のおり紙** ▼3月21日(木)午後1時30分〜3時30分 ▼五月山児童文化センター ▼たんぽぽ ▼3月3日(日)から同センター ☎752・6301
- 歌の集いと脳トレ** ▼3月21日(木)午後2時〜3時30分 ▼いしばし寺子屋(石橋1-11-14) ▼発声練習と歌 ▼1500円 ▼前日までに中上 ☎762・3573
- 疾風祭2024** ▼3月24日(日)午後2時〜4時 ▼旧細河小学校 ▼和太鼓コンサート ▼国重 ☎090・3621・8763
- 池田エッセイの会** ▼3月27日(水)午前10時〜正午 ▼市民活動交流センター ▼3月25日(月)までに一谷 ☎751・8432
- 第17回池田市空手道選手権大会** ▼3月31日(日)午前9時〜午後5時 ▼五月山体育館 ▼幼児・中学生(個人・団体)が出演 ▼東 ☎080・5336・6482
- 桜井社交ダンス同好会** ▼日曜日午後1時〜3時 ▼箕面市立コミュニティセンター ▼300円 ▼清水 ☎080・4012・1456

会員募集

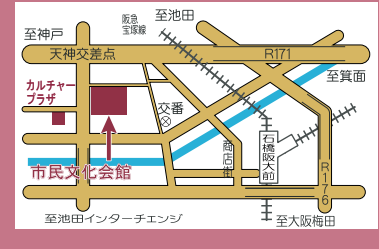
- オーラ撮影&ヨガ体験** ▼水・金曜日 午前10時〜正午、午後7時〜9時、土曜日午前10時〜正午 ▼イルチブレインヨガ石橋スタジオ(石橋2-2-10) ▼オーラでタイプを診断、タイプ別ヨガ体験 ▼10人 ▼1000円 ▼当日正午までに同スタジオ ☎762・7507
- 中国語講座** ▼①(会話コース)木曜日午後6時30分〜8時②(小学生コース)日曜日午前10時〜11時30分(各月3回) ▼市民活動交流センター ▼阪大大学院在学中の中国人留学生による講座 ▼①1万8000円②1万1800円(各6カ月) ▼池田市日中友好協会事務局 ☎080・8538・6452
- ハンドボール池田WINS** ▼土曜日 午前9時〜午後1時 ▼五月山体育館 ▼小学生ハンドボールチーム ▼小学生とスタッフ(大人) ▼中西 ☎90・4645・6103
- (特非)若葉会パソコン教室** ▼4〜9月①月曜日午前9時30分〜11時30分②水曜日午前10時〜正午、午後1時〜3時 ▼①保健福祉総合センター②市民文化会館 ▼①パソコンの基礎、インターネットを学ぶ②パソコンの自主勉強に対応 ▼60歳以上 ▼①7000円②各5000円 ▼3月4日(月)午前9時30分〜11時に同センター(参加費持参) ▼児玉 ☎761・3299
- 石橋アロハウクレレメンバ** ▼第1・3・4火曜日午後0時30分〜2時 ▼白蓮会館石橋支部(石橋1-15-33) ▼ウクレレのグループレッスン ▼初心者向け ▼月3000円 ▼提 ☎070・3358・5295
- Kekoo Dance Circle** ▼第3火曜日午後4時15分〜5時15分 ▼才尊会館 ▼基礎から学ぶ ▼年中〜大人 ▼50人 ▼月1000円 ▼毎月末までに安田 ☎080・4242・2026
- うぐいす池田句会** ▼第2木曜日午後1時30分〜4時 ▼中央公民館 ▼互選の俳句の会 ▼1000円 ▼枇榔 ☎090・5041・6621

ホームページ「アゼリアネット」
https://azaleanet.or.jp



AZALEA EVENT INFORMATION

- 問い合わせ・予約 ☎761-8811
- 〒563-0031 池田市天神1丁目7-1
- 阪急石橋阪大前駅下車、西へ徒歩約8分
- 入場券は市民文化会館3階事務所、市役所1階会計管理室窓口などで発売 (各所の営業・執務時間内に限ります。)



21日「壹之輔改め二代目桂春之輔襲名披露ツアーファイナル」
●出演 桂春団治、笑福亭仁智、内海英華、桂梅団治、桂春之輔、桂紋四郎、桂花団治 (口上司会のみ)



●出演 桂福団治、桂春若、露の団四郎、桂小春団治、桂福矢、露の新幸、桂福団治、桂春若

いけだ春団治まつり落語会
20日「25周年記念春団治まつり落語会」

4月20日(土)・21日(日) 午後3時

川村輝夫のアゼリアサロンコンサート
福原佐和子(箏)&長山恵理子(パルクバイオリン) Duoコンサート
●会場 イベントスペース
●曲目 無伴奏パルティータ第3番 春の海、早春譜、夏の思い出ほか
●前売り自由席 2000円
※3月2日(土)発売。

5月1日(水) 午後2時

合唱サイコープロジェクト in 池田
高谷光信マエストロの解説つきミニコンサート
●とき ①4月27日(土) ②7月21日(日) 各回午後1時開演
●会場 イベントスペース
●ナビゲート&指揮 高谷光信
●出演 J.L. クラスシンガーズアンサンブル
●前売り自由席 各回1500円 (2回セット券2500円)
※3月2日(土)発売開始。

●前売り指定席 20日 3000円、21日 3500円
☆お得な両日通し券 5500円



桂春之輔 桂春団治

※発熱・体調不良時には、ご来場をお控えください。
・未就学児の入場はご遠慮ください。
・3月の休館日は12日(火)です。



第二十五回 いけだ新能
新緑さわやかな夕暮れのひととき、あなたを幽玄の世界へいざないます。
●とき 5月18日(土)午後5時
●会場 池田城跡公園(雨天時は午後6時から市民文化会館)
●番組 半能「頼政」・能「羽衣」ほか
●出演 井戸良祐、梅若猶義ほか
●前売り自由席 小・中学生500円、学生1000円、一般3000円
※3月2日(土)発売。

5月26日(日) 午後2時30分
関西シテイフィルハーモニー交響楽団ファミリーコンサート
●会場 大ホール
●曲目 チャイコフスキー作曲…交響曲第5番、シューベルト作曲…交響曲第7番「未完成」、スメタナ作曲…連作交響詩「我が祖国」より「モルダウ」
●指揮 ギオルギ・バブアゼ
●前売り指定席 1500円

ギャラリーコーナー

ギャラリー-いけだ	開催期間
谷本勇高 水彩画展	～3/4 (月)
池田市ゆかりの作家達展	3/6 (水)～3/11 (月)
「花の王と女王たち～牡丹と薔薇～」	
飯高寿美子 米寿展(南画)	3/13 (水)～3/18 (月)
越川陽子 油彩画展	3/20 (祝)～3/25 (月)
柚の会展(剪画・陶芸・能面・人形)	3/27 (水)～4/1 (月)

ギャルリ VEGA	開催期間
第2回 チャリティー絵画・工芸展	～3/4 (月)
第8回 リアリズム7人展	3/6 (水)～3/18 (月) (3/12 (火)は休館)
手作りアート・マルシェ“春”【前期】	3/20 (祝)～3/25 (月)
手作りアート・マルシェ“春”【後期】	3/27 (水)～4/1 (月)

企画公募展出展募集中

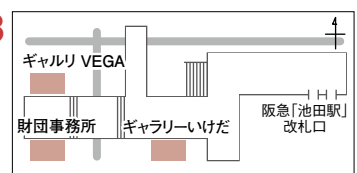
真夏のサムホール展 7/24(水)～8/5(月) 申込〆切: 5/31(金)

■問い合わせ・予約・使用申し込みは
阪急「池田駅」下車、駅構内を西へ徒歩約2分
〒563-0056 池田市栄町1-1
マルシェ池田3番館2F
開館時間/10:00 ※閉館時間をご確認ください。
休館日/火曜日 入館料/無料

いけだ市民文化振興財団 ☎750・3333

使用料	ギャラリー-いけだ	ギャルリ VEGA
	50,000円 ※展示販売不可	157,000円 ※展示販売可 ブロックの分割使用73,000円、104,000円

■使用期間: 水～翌週月曜日の6日間 ■使用希望月の1年前から申し込み可能



みんなで作る石橋阪大前 ～もしも、石橋駅前公園が芝生ひろばだったら～

阪急「石橋阪大前駅」周辺のまちづくりを官民連携で取り組んでいる「まちづくり協議会」による社会実験イベントを開催します。新しいつながりを作りながら、魅力ある石橋阪大前にしていくための子どもをテーマにしたイベントです。皆さん、ぜひお越しください。

時 3月24日(日)午前10時～午後3時(雨天中止) **場** 石橋駅前公園 **内** 芝生広場の設置やワークショップ大会、飲食ブースなど ※詳細は石橋阪大前駅周辺まちづくり協議会 Instagramをご覧ください。



石橋阪大前駅周辺
まちづくり協議会
Instagram



問 都市政策課 ☎754・6262

イケダ万博

■さくらグリーンマルシェ

時 3月30日(土)・31日(日)午前10時～午後8時(31日は午後4時まで) **場** 五月山公園、池田駅前公園 **内** 緑とアート、ハンドメイド、キッチンカー、屋台など

■EXPO 特別講演会

時 3月30日(土)午後1時～3時 **場** 中央公民館 **内** 万博コレクター・白井達郎館長と万博マニア・二神敦さんによる講演

■70年万博コレクション展示

時 3月30日(土)・31日(日)午前10時～午後5時 **場** 中央公民館

詳細は市グリーンマルシェホームページをご覧ください。



問 市グリーンマルシェ実行委員会 神田 ☎090・1952・5097
みどり農政課 ☎754・6686

～52年間の歴史に幕～ 敬老会館が閉館します

敬老会館は、高齢者が健康で生きがいのある生活を送るため、憩いの場として昭和47年に開館しました。このたび、施設の老朽化に伴い3月30日(土)をもって閉館します。長い間のご利用ありがとうございました。

今後、世代を超えたさまざまな人たちが気軽に立ち寄り、触れ合い、学び合える多世代交流施設として令和8年度中の開館を予定しています。

なお、令和6年度に敬老会館および養護老人ホーム白寿荘の解体工事、令和7年度から多世代交流施設の建設工事を予定しています。



問 高齢・福祉総務課 ☎754・6336

3月は自殺対策強化月間

自殺で亡くなる人は、全国で年間2万1,881人(令和4年)います。悩みがあれば独りで抱え込まず、まずは専門の相談機関にご相談ください。

- **こころの健康相談統一ダイヤル** ☎0570・064・556
3月1日(金)午前9時30分～31日(日)午後5時(24時間体制)
- **こころの電話相談** ☎06・6607・8814
月・火・木・金曜日午前9時30分～午後5時(祝・休日、年末年始を除く)
- **関西いのちの電話** ☎06・6309・1121
24時間、365日
- **大阪自殺防止センター** ☎06・6260・4343
金曜日午後1時～日曜日午後10時(24時間体制)



問 府こころの健康総合センター ☎06・6691・2818
(月～金曜日午前9時～午後5時45分)

※大切な人を自死(自殺)で亡くされた方のために、来所相談を実施しています。申し込みは同センターまで。また右記二次元コードからさまざまな相談機関の情報にアクセスできます。



狂犬病予防集合注射の実施

飼い犬は必ず登録をして、年に一度、狂犬病予防注射を接種しましょう。狂犬病予防注射は、集合注射会場か、最寄りの動物病院で受けてください。現在登録済みの犬については、3月中に郵送するはがき、「狂犬病予防注射実施通知書」を必ずお持ちください。市内の動物病院ではその場で新規登録および予防注射済票も交付できます。他市からの転入手続きは、市役所に犬鑑札もしくはマイクロチップ登録証明書をご持参ください。

対 生後91日以上で健康な犬 **¥** 〈登録済の犬〉 3,300円 〈未登録の犬〉 6,300円(動物病院では料金が異なる場合もあります) ※本誌4月号に日時・会場を掲載予定。動物病院に行く際は、事前に電話で狂犬病の予防注射の予約をしてください。

当日は必ずリードを付け、犬を十分押さえられる方が連れて来ててください。また、かみ癖のある犬は、口輪を着用してください(会場での犬の事故につきましては、市は一切責任を負いません)。高齢の犬や、過去にワクチンアレルギーのある犬は、事前に獣医師に相談してください。



問 環境政策課 ☎754・6240

池田市公式LINE 受信設定はお済みですか？

市公式LINEでは市政・災害・イベントなどさまざまな情報を配信しています。

今年度から自身の興味・関心のある分野を設定し、欲しい情報のみを受け取ることができる「受信設定」機能を追加しています。受信設定が未設定の場合は、一部を除きメッセージが届きませんので、ご注意ください。

※受信設定の項目については右表をご覧ください。



	市政情報	市全体に関する計画・方針などに関する情報
イベント	くらし	届け出、環境、交通、住宅、商工業、まちづくりなどのくらしに関する情報
	子育て・教育	子育て・教育などに関する情報
	健康・医療・福祉	健康・医療・福祉などに関する情報
	観光・文化・スポーツ	観光・文化・スポーツなどに関する情報
募集	意見募集	パブリックコメントなどの意見募集に関する情報
	職員募集	職員などの募集に関する情報
健康医療福祉	高齢者	高齢者向けの情報
	新型コロナウイルス	新型コロナウイルスに関する情報
	防災・防犯	防災や防犯などに関する情報
子ども・子育て	全般	子育て世帯の方向けの情報
	妊産婦	
	未就学児	
	小学生以上	

受信設定使用手順



① メニューをONにして
受信設定を選択



② 必要な情報を選択



③ 必要な情報のみ
LINEが届きます

ほかにさまざまなSNSで配信しています！

市からの情報をいち早く入手できるツールになります。この機会にご活用ください。



X (旧Twitter)



Facebook



Instagram



YouTube

問 広報広聴課 ☎754・6202



NO.561

無料バス旅行にご用心！

旅行先で商品の購入を勧められたという相談が、多く寄せられています。

相談

よく利用している通販会社から「日帰りバス旅行に無料ご招待」というはがきが送られてきた。同伴者は半額で参加できたので、友人を誘って申し込んだ。旅行の途中に立ち寄った宝石店で「血流が良くなり肩こりや腰痛に効く」という、宝石の付いた磁気ネックレスを勧められた。60万円と高額だったので断ったが「宝石としても価値がある」などと熱心に説明されて断りきれず、ローンを組んで契約した。しかし、何日か着用しても効果はあまり感じられなかった。ネックレスには保証書が付いているが、本当に価値があるのかと思うようになった。高額なので今からでも返品したい。

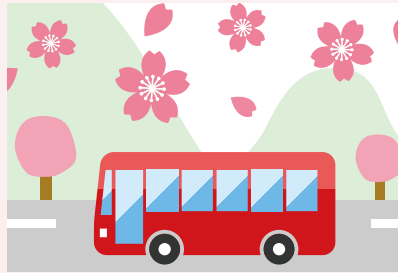
が自主的にクーリングオフ制度を設けているケースもあります。

相談者が持参した契約書には、クーリングオフの記載がありました。契約書を受け取って8日以内であれば契約を解除できましたが、すでに2週間が経っていたので業者は応じませんでした。また、保証書は販売店が商品に対して保証をするもので、宝石の価値を認めるものではないため、ネックレスの価値を判断するのは困難でした。

懸賞などで当選した「無料」や「格安」のバス旅行には、店舗への立ち寄りや工場見学が組み込まれていて、高額な貴金属などを勧誘されることがあります。店舗での購入にはクーリングオフは適用されませんが、契約が特定商取引法の訪問販売に該当する場合はクーリングオフができます。また、業者

旅という非日常の中で気分が高揚したり、その場の雰囲気になまけたりして、つい高額な商品を購入してしまうケースが見られます。強引に勧められても、冷静になって本当に必要な物かをよく考えましょう。必要がなければきっぱりと断ることが大切です。もし契約してしまっても、要件を満たせばクーリングオフなどができる場合もあるので、早めに当センターに相談してください。

消費生活センター(ステーションNビル3階) ☎7533・5555

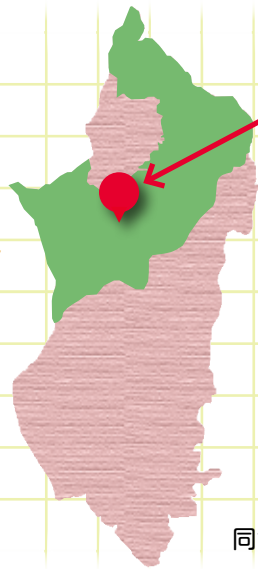


Q マウスウォッシュは歯周ポケット内に入っていないかとのことですが、歯周病予防に効果がないのでしょうか？

A 歯磨きがきちんとできていれば、マウスウォッシュは歯肉炎や軽症の歯周病の改善に効果があります。歯周ポケット内を殺菌できなくても、歯周ポケット入口付近の細菌を殺菌することで、間接的に歯周ポケット内の細菌に影響するためと考えられています。深い歯周ポケットがある部位には、おそらく効果は期待できません。重症の歯周病になる前に、予防としてマウスウォッシュを使用するのがいいでしょう。

池田市歯科医師会

地域分権 レポート



●旧細河小学校区の人口：4,095人
(令和6年1月31日現在)

わがマチの魅力！
都心に最も近い
田園風景といわれる
地域です。



同協議会会長：篠崎 純士さん

今月の地域コミュニティ推進協議会

ほそごう

地域コミュニティ推進協議会(細河地区)

●会員数：40人 ●中川原町216-2(細河みどりの郷)



大根栽培

細河地域は400年の歴史を誇る植木の里で、日本の四大植木生産地として知られています。周囲には山々の緑、中央には余野川のせせらぎ、希少な動植物も息する自然の宝庫です。この豊かな資源を生かし、本協議会では子どもたちを対象としたさまざまな取り組みを行っています。

その一つが学校支援連携事業。昨年はほそごう学園や五月丘小学校の子どもたちと大根を栽培しました。収穫には池田中学校、渋谷中学校も参加。収穫された大根は

未来に残したいふるさと、
未来を担う子どもたち

緑と水と人が織りなす、
豊かで美しい郷の明日へ

市内の学校給食にも提供されました。特にほそごう学園との連携は深く、小学生には大根栽培の他にサツマイモ栽培、シイタケの菌打ちや間伐体験、中学生には周辺の畑や里山での職場体験を実施しています。「花いっぱい運動」は伏尾台花の会と園芸高校と連携して、小・中学生と共に行っています。

また、余野川での小学生や幼稚園児たちの川遊びを見守ったり、自然観察会のお手伝いをしたりしています。もう一つ、子ども育成事業でも、親子の絆と地域への愛着を深めてもらえるよう、畑での芋掘りやいちご狩り、伏尾温泉・不死王閣でのプール遊びなど、年間を通じて多彩な催しを実施しています。



不死王閣プール

お問い合わせは：
細河みどりの郷 ☎754・5711
(火曜日は休み)、コミュニティ推進課 ☎754・6641

協議会からのお知らせ

新しい仲間を募集しています。
ほそごうの未来を共に創りましょう！

左記までお気軽にご連絡ください。



種団体との協働による、地域一体となった活動です。その他にも市民農園の運営、ビオトープの管理など、多種多様な取り組みを行っています。

自然と共に、地域と共に

本協議会は「ふれあい」「住環境」「福祉」「広報」の4つの部会から成ります。子どもたちを対象とした事業だけでなく、例えば福祉部会では細河配食事業で週2回、高齢者の見守りを兼ねたお弁当の宅配サービスを行っています。

これからも豊かな自然と共存し、全ての人がより安心して暮らせる細河を、地域の皆さんと共に築いていきたいと願っています。



PHOTO ニュース

1/20~21

空港で秋田を体験！ 大阪国際空港 雪まつり

秋田のかまくら見学や空港周辺市のイメージキャラクターのステージショーなどが行われ、子どもたちは普段は触れることの少ない雪に大喜びでした。



1/22~31

入選作品並ぶ！ デザインマンホール蓋^{ぶた}コンクール

市下水道事業は5年度で70周年を迎え、その記念として実施した同コンクールの入選作品を中央公民館に展示しました。



1/30

フェムケアって何？ 女性がいきいきと生活するために

女性特有の不調を和らげるための「フェムケア」について考えるイベントをダイバーシティセンターで開催しました。第2部では「女性活躍」をテーマに市長と講師の須田結花さんとのトークショーが行われました。



2/1

本市で活躍する大学生に 感謝状を贈呈

本市の商店街を拠点に、若く自由な発想で活力ある地域づくりをめざし活動する「関関COLORS」と「石橋×阪大」の学生に感謝状を贈呈しました。



2/11

祝！35歳 ウォンバット「ワイン」お誕生日会

1月末に35歳を迎えたウォンバット「ワイン」の誕生日会が開催されました。当日は市内外問わず、多くの人が「ワイン」にお祝いを伝えに五月山動物園に足を運びました。



新型コロナワクチンの無料接種終了のお知らせ



3月31日をもって
特例臨時接種は終了します



情報は2月9日金時点のものです。

詳細や最新の情報は、市ホームページをご覧ください➡

- 4月1日以降の接種費用は有料となります。終了間際となる3月下旬は医療機関が混雑する場合があります。接種をご希望の方は早めの接種をご検討ください。
- お手持ちの接種券と予診票は3月31日をもって使用できなくなります。ご使用にならなかったものは予防接種済証を除き破棄をしてください。
- 接種証明書アプリと予防接種証明書のコンビニ交付も3月31日をもってサービスを終了します。

初回接種・令和5年秋開始接種について

3月31日まで初回接種・令和5年秋開始接種を実施しています。接種費用は無料です。初回接種は3月31日までに完了できない場合、残りの接種は有料で受けていただくこととなります。

接種対象者：<初回接種> 初回接種がまだの生後6カ月以上の方
<令和5年秋開始接種> 初回接種を完了し前回接種から3カ月以上が経過した全ての方

使用ワクチン：オミクロン株(XBB.1.5)対応ワクチン

接種場所：市内医療機関(集団接種は実施していません)

接種券：お手持ちのものを使用できます。

接種券を紛失・破損した方は、再発行申請をしてください。

6年度以降の新型コロナワクチン接種について

4月1日以降は、予防接種法上の特例臨時接種から季節性インフルエンザワクチンと同様のB類疾病の定期接種に位置付けられ、以下のとおり制度が変更される予定です。

	現在(3月31日まで)	6年度以降(4月1日から)
対象者	生後6カ月以上の方	① 65歳以上の方 ② 60～64歳で重症化リスクが高い方 ※②の範囲は季節性インフルエンザの定期接種と同様。 ※上記対象者以外にも任意接種として受けることができます。
接種期間と回数	5年9月20日～6年3月31日の間に1回	● 時期は秋冬を想定 ● 年に1回
費用	無料	自己負担あり(負担額は未定) ※免除制度あり。
使用するワクチン	● ファイザー社 ● モデルナ社 ● 第一三共社	未定
予防接種証明書	● 本市窓口交付 ● 接種証明書アプリ ● コンビニ交付	廃止 ※5年度までの接種済証は本市窓口で交付可能。
接種記録の確認方法	● マイナポータル ● 接種証明書アプリ	基本的に閲覧不可 ※5年度までの接種記録はマイナポータルで引き続き確認可能。



問 新型コロナワクチン対策課 ☎ 737・6020

池田市人口 男性：49,007人(+8人) | 女性：53,966人(-4人)
(1月末現在) 人口：102,973人(+4人) | 世帯数：50,010世帯



広報誌が届かなかつたら… 『広報いけだ』は毎月1回1日発行です。発行日までに広報誌が届かない場合は、(公社)池田市シルバー人材センター(☎072・754・1980 *受付/平日午前8時45分～午後5時15分)へ。

スマホやパソコンで『広報いけだ』を
ご覧いただけます。
便利な機能もいっぱい!
10言語に対応 自動音声読上げ
※ベトナム語は音声読上げ機能には対応していません

