

# IKEDA CITY

広 報

# いけだ

2025

12

月号

NO.1261

特 集

あなたの一步を  
応援します



*We support you.*

# あなたの一步を 応援します

ひきこもりと聞いて、  
あなたは誰かを思い浮かべますか？

ひきこもりは、本人や家族だけの問題ではなく、  
誰にでも起こり得ます。

ひきこもりの現状を理解し、  
私たちができることを一緒に考えてみませんか。

☎ 問合せ 生活福祉課 ☎ 754・6251

What?

## 「ひきこもり」とは？

厚生労働省によると、ひきこもりとは「仕事や学校に行かず、かつ家族以外の人との交流をほとんどせずに、**6カ月以上**続けて自宅に引きこもっている状態」とされてきましたが、今年の1月から**その期間は問わない**こととされました。

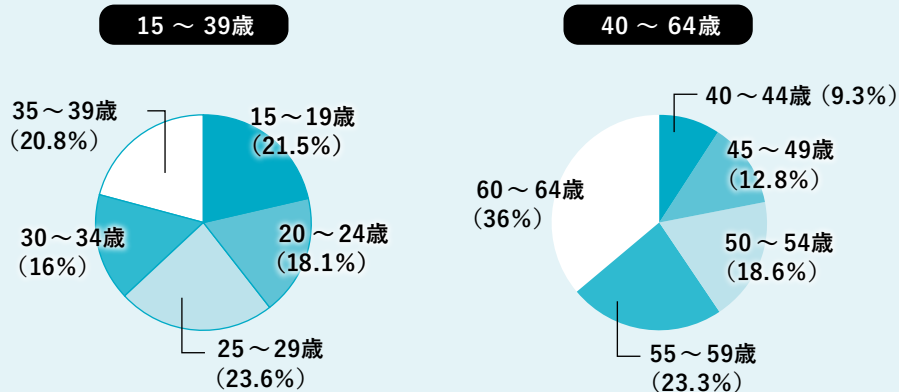
決して「怠け」や「反抗」ではありません。「自分の趣味などの用事の際は外出するが、仕事や学校などには行かない」、「家族との交流はあるが、家からは出ない」などもひきこもりに該当し、ケースはさまざまです。

# 「ひきこもり」の実態

全国でひきこもりの状態にある15～64歳の方は約**146万人**いるといわれています。これは50人に1人がひきこもりの状態です。15～39歳が約61万人、40～64歳が約85万人であり、どの年齢層でも起こり得る可能性があります。

## check 01

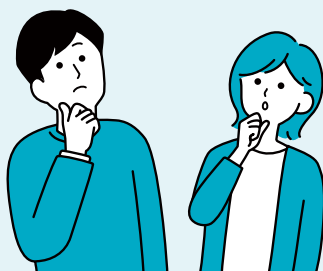
### 年齢別に見る「ひきこもり」の現状



出典：「4年度こども・若者の意識と生活に関する調査」

## check 02

### 「ひきこもり」のきっかけ



#### 15～39歳

- 1位 退職したこと
- 2位 人間関係がうまくいかなかったこと
- 3位 新型コロナウイルス感染症が流行したこと  
中学校時代の不登校

#### 40～64歳

- 1位 退職したこと
- 2位 病気
- 3位 新型コロナウイルス感染症が流行したこと

出典：「4年度こども・若者の意識と生活に関する調査」

## Supporter Interview



府ひきこもり  
地域支援センター  
田上 貢 さん

### ひきこもりの要因について

ひきこもりの背景には、心や体の不調、学校や職場でのストレス、人間関係の悩み、家族との関係など、さまざまな要因が複雑に関わっていることが多いです。「親の育て方」や「本人の甘え」が原因であるという誤解もありますが、根拠はありません。ひきこもりの状態は一人一人異なり、年齢や性別に関係なく、どなたにも起こり得ることです。

### ひきこもりの長期化による問題

ひきこもり状態が長く続くと、家族の高齢化が進み、生活の維持が難しくなることがあります。また、ご本人は他者との交流に不安や恐怖を感じ、SOSを出しにくくなることもあります。そのため、将来に不安を感じたとき

は、ご家族の方だけでも早めに専門機関とつながっておくことが大切です。

### 相談を検討している ご本人やご家族の方へ

ひきこもりの悩みは、なかなか人に相談しづらいため、ご本人やご家族が孤立しやすい傾向があります。しかし、「生きづらさ」や「他者との交流が少ない」と感じていれば、どなたでもサポートを受けることができるよう相談できる場所が整えられています。話をすることは勇気がいることですが、その一歩が現状を変えるきっかけになるかもしれません。ご本人だけでなく、ご家族だけの相談も可能です。まずは、気軽に専門機関にご相談ください。



7年4月に開設！

# ひきこもり相談窓口

市社会福祉協議会では、ひきこもり状態にある本人や家族、周囲の方からの相談を受け付ける窓口を開設しました。ひきこもりは、誰にでも起こり得ることで、特別なことはありません。本人はもちろん、家族の方の悩みや不安も、どうぞお話しください。相談することはとても勇気が必要ですが、一緒に考えていきましょう。

## POINT 1

### 相談方法はさまざま

相談者のニーズに応じて、電話やメール、LINE、来所や話しやすい場所に訪問での面談ができます。

## POINT 2

### 福祉専門職が対応

社会福祉士や精神保健福祉士などの福祉専門職が、一人一人のペースに合わせて対応します。

## POINT 3

### 関係機関との連携

必要に応じて、関係機関と連携していきます。どこに相談したらいいかわからないことも、まずはご相談ください。

## 問い合わせ先

### 市社会福祉協議会

**場所** 保健福祉総合センター  
**問合** ☎ 751・0421  
✉ csw@i-shakyo.or.jp

ひきこもり  
相談窓口  
ホームページ



LINE



## Seminar

### ～「ひとりじゃないよ」のメッセージが届く地域をめざして～ 地域で取り組むひきこもり支援

ひきこもりは外からは見えにくく、当事者も家族も地域で孤立しやすい状況です。  
家族や地域の方、支援者など「ひきこもり」について正しく理解するための研修会を開催します。

#### 講師紹介



宮崎大学医学部 助教 久保 浩明

臨床心理士・公認心理師の資格を持ち、現在は臨床研究に加え、地域におけるひきこもり支援体制構築に関する活動や研究に取り組んでいます。

#### Information

**日時** 2月12日(木)10時～12時  
**場所** 保健福祉総合センター  
**定員** 70人(先着順)  
**問合** 市社会福祉協議会 ☎ 751・0421  
**申込** 右記二次元コードで同協議会



▲ 申込フォーム



ご利用ください

# ひきこもり支援施策

ひきこもりからの回復には、その方の状況に応じた支援が必要です。  
本市では、さまざまな支援を行っているので気軽にお問い合わせください。

## 生活福祉課による支援 問合 同課 ☎ 754・6251

### 自立相談支援

生活にお困りの方に対して、その悩みが深刻化や複雑化する前に、早期の相談支援を実施しています。支援員が課題を一緒に考え、支援プランを作成し、寄り添いながら自立に向けた支援を行います。

### 就労準備支援

ひきこもりの方や生活困窮者など、就職に向けた練習や体験を通してスキルを身に付けます。

#### 就労準備支援講座

コミュニケーションやストレスへの対応などを学びます。

#### 農業体験

農業を通じて、働く楽しさや社会参加の意欲を体感します。

#### 一般職業適性検査

筆記検査で、仕事に必要な能力や適性を学びます。

#### 職場見学・就労体験

仕事内容や職場環境を理解し、自己の適性や役割を学びます。

#### 無料職業紹介

市が中心となり、支援が必要な方に適した仕事を紹介します。

#### 中間的就労支援

社会福祉法人や清掃業などの民間事業者で仕事を体験し、スキルを身に付けながら社会復帰をめざします。

## 市社会福祉協議会による支援 問合 同協議会 ☎ 751・0421

### ●居場所つむぎ

参加者それぞれが思い思いに過ごせるゆるりとした場所です。

**日時** 第2火曜日 13時30分～15時30分

**場所** 保健福祉総合センター

### ●親の会「カラーパレット」

高校生以上の不登校傾向・ひきこもりの子を持つ親の会です。

**日時** 偶数月の第2金曜日 13時30分～15時30分

**場所** 保健福祉総合センター

### ●しごと・ちいき活動体験

職業や地域活動を体験し、社会経験を積むことで、接点を増やす機会を提供します。対象者が自己肯定感を得て、孤立することなく、地域社会とのつながりを得ることを目的とします。

## Message



生活福祉課 副主幹  
新實 秀太

## 小さな1歩が未来を変える！

本市では7年4月から、市社会福祉協議会内に「ひきこもり相談窓口」を設置しました。ひきこもりの状態に該当する方が対象の専門窓口であり、迅速にさまざまな支援につなげられる体制が整ったと感じています。当課が実施している生活困窮者自立支援制度とも連携しながら、本人の状態に応じてきめ細かい支援に取り組んでいきます。

ひきこもりは誰にでも起こり得ることです。誰にでも挫折はあり、私自身も挫折を経験し

たこともあります。本人でも家族でも、「ちょっと話を聞いてほしい」「家族のことで相談したい」など1人で抱え込まずに相談に来てください。自分の人生を諦めないでほしいと強く思います。あなたの小さな1歩が未来を変えていきます。

市では、引き続き新たな支援を検討し、関係機関と協力しながら支援体制を強化していきます。誰もが希望を持ち続け、人生の選択肢を広げられる支援をめざします。



池田市長 瀧澤 智子

美しい紅葉の季節、いかがお過ごしですか。私は先日、池田警察署の松原署長さんから委嘱状をいただき1日警察署長を拝命しました。1日警察署長として、春山会長はじめ池田防犯協議会の皆さま、池田警察署の皆さまと大阪府警察音楽隊の素晴らしい演奏のもと、栄町商店街から池田駅前まで防犯パレードを行いました。パレードでは沿道の皆さんから温かい声援をいただきました。その後、駅前では特殊詐欺防止のチラシを配布し啓発活動を行いました。大阪府においては新型コロナ以降、オレオレ詐欺やアポ電詐欺など特殊詐欺の件数が増加しています。市内でも昨年度をはるかに上回る被害額が報告されており、このような取り組みを通じて被害に遭われる方がゼロになることをめざしています。そんな中、実家の母から詐欺の電話がかかってきたという話を聞きました。私の両親は元警察関係者で、専門的知見があるはずなのに最初は詐欺だと気が付かなかったそうです。幸いにも事なきを得ましたが、どんどん巧妙化する詐欺については実体験をお友達やお知り合いの方と共有し、被害に遭わない体制を

作ることが大切だと感じました。

10月は新たなウオンバットの迎え入れや姉妹都市ローンセストン市から市長をはじめとした訪問団がお越しになるなど、にぎやかな日々でした。ローンセストン市とは「姉妹都市提携60周年記念の共同宣言」を行い、教育・文化・スポーツ・環境など多様な分野における交流の促進や次世代の育成について心合わせを行いました。滞在中は本市の概要説明、市の施設見学に加えダイハツさんではコペンファクトリーの見学、とよすさんでは工場見学を実施いただきました。さらに、ほそごう学園では子どもたちが日本の伝統文化を披露してくれました。着物やお茶の体験も喜んでいただけました。滞在中は多くの市民の皆さま、事業者の皆さまに温かい対応をしていただいたこと、心からお礼申し上げます。

これから寒さに向かいますのでお健やかに過ごしてください。



姉妹都市提携60周年記念式典の様子

## 目次

- 2～5 あなたの一步を応援します
- 7～19 IKEDA TOPICS  
行財政改革の推進に係る取り組み状況の報告／6年度決算の概要／市職員の人事・給与の状況／公営企業業務報告／社会人落語日本一決定戦／スポーツ教室受講者を募集／6年度のごみについて／障がい者（児）福祉サービス／全国学力・学習状況調査の結果について／THE GOOD LIFE IKEDAインタビュー／誰もが担い手になれる地域づくり／オーストラリア・ローンセストン市とのつながり
- 20～25 イベントガイド
- 26～29 子ども向け イベントガイド
- 30 Pick up 図書館
- 31 市民文化会館の催し
- 32～42 お知らせ information  
32～33 ▶ 募集、33～35 ▶ 税金・保険年金、35～36 ▶ 福祉・高齢者、36～39 ▶ 子育て・健康、40 ▶ 環境・安全、40～42 ▶ その他
- 43 くらしの窓口／健康相談Q and A
- 44 わがまち歴史散歩
- 45 ときの輝き
- 46 伝言板
- 47 Photoニュース

## ● 今月の表紙 ●



青空に向かい階段を上る後ろ姿を撮影しました。

ひきこもりは、本人や家族だけの問題でなく、誰にでも起こり得ます。

今号では、ひきこもりの現状や本市の支援施策などについて紹介します。

# 広報 いけだ

2025. 12



池田市ホームページ  
<https://www.city.ikeda.osaka.jp/>

## 総合計画が描くまちの将来像の実現をめざして

## 行財政改革の推進に係る取り組み状況の報告

ID16367

## 行財政ステップアップガイド重点計画に係る取り組み

第7次池田市総合計画前期基本計画（5～9年度）における行財政改革の指針として「行財政ステップアップガイド」を策定しました。同ガイドがめざす方向性の実現に向けたアクションプランとして、「行財政ステップアップガイド重点計画」を取りまとめ、市の全ての施策に関わる特に重要な課題を10の重点ターゲットとして位置付け、PDCAサイクルを通じて進捗管理しんちょくをしています。

6年度の10の重点ターゲットに係る主な取り組み実績は次のとおりでした。

**1 地域分権制度の認知度向上への取り組みの推進**

地域コミュニティリーダー養成講座・地域分権制度説明会・地域分権活動発表会の開催

**2 SDGs推進プラットフォームの活性化に向けた取り組みの推進**

SDGs推進プラットフォームに10団体が追加登録、SDGs推進プラットフォーム会合を2回開催

**3 シティプロモーションによる関係人口の拡大に向けた取り組みの推進**

シティプロモーション戦略の策定、池田の魅力見つけ隊・池田の魅力子どもコンテストの開催

**4 官民連携デスクを通じた連携の推進**

包括連携協定の締結（㈱ガンバ大阪、日本郵便㈱、㈱ロジカ・エデュケーション）、その他既存協定先との取り組み

**5 自治体DX（デジタルトランスフォーメーション）の推進**

CDO・DX促進プロジェクトチームの設置、各種システムの機能拡充（イントラネットPCのモバイル化、電子申請システム、キャッシュレス決済の導入）

**6 滞納の縮減に向けた取り組みの推進**

未収金の現状の確認、6年度重点課題の設定、預貯金などの電子照会サービスの活用による迅速な滞納整理の着手、府域地方税徴収機構への滞納事案の引き継ぎと滞納整理の実施

**7 みんなでつくるまちの寄付の活用の推進**

ふるさと納税と企業版ふるさと納税において、8つの具体的な使途の設定や特に寄付を受け入れたい重点プロジェクトを記載したパンフレットの作成による寄付の促進

**8 人材育成およびワークライフバランスの向上による組織力の強化**

階層別研修の実施、新規採用職員に対する人事課によるOJT面談の実施、年次有給休暇・育児休業の取得推進

**9 公共施設などの保全、適正配置、有効活用の推進**

公共施設等再整備事業計画の策定に向けた取り組み（施設ごとの定量評価・定性評価の実施、評価結果を踏まえた計画素案の作成、市民説明会の開催）

**10 他団体との広域的な取り組みの推進**

今後のさらなる連携を見据え、ハローワーク池田所長・近畿財務局長とそれぞれ懇談会を実施

ID20179

## 「池田市使用料の算定及び見直しに関する指針」の策定

10月に「池田市使用料の算定及び見直しに関する指針」を策定しました。使用料の算定および見直しに関して統一的な取り扱いを定め、受益者に対して適正な負担を求めることで、市民間の負担の公平性を確保することを目的としています。今後、指針に基づいて使用料の適正化を検討します。

今後も、「みんなで取り組むまちづくり」と「持続可能な都市経営」の2つの視点を意識して、より一層行財政改革を推進し、総合計画が描くまちの将来像の実現をめざします。

※「行財政ステップアップガイド重点計画」と「池田市使用料の算定及び見直しに関する指針」は市ホームページや市役所2階行政情報コーナーでご覧ください。



## 6年度決算の概要

歳入総額から歳出総額を引いた形式収支は1億9,674万円の黒字となり、これから翌年度に持ち越した事業の支払いに使う繰越財源5,461万円を差し引いた実質収支は1億4,213万円となりました。

※金額は1万円未満を四捨五入しているため、合計金額が合わないことがあります。

市民人数 10万2,569人(7年3月31日現在)

## 歳入

463億8,295万円

市民1人当たり45万2,212円

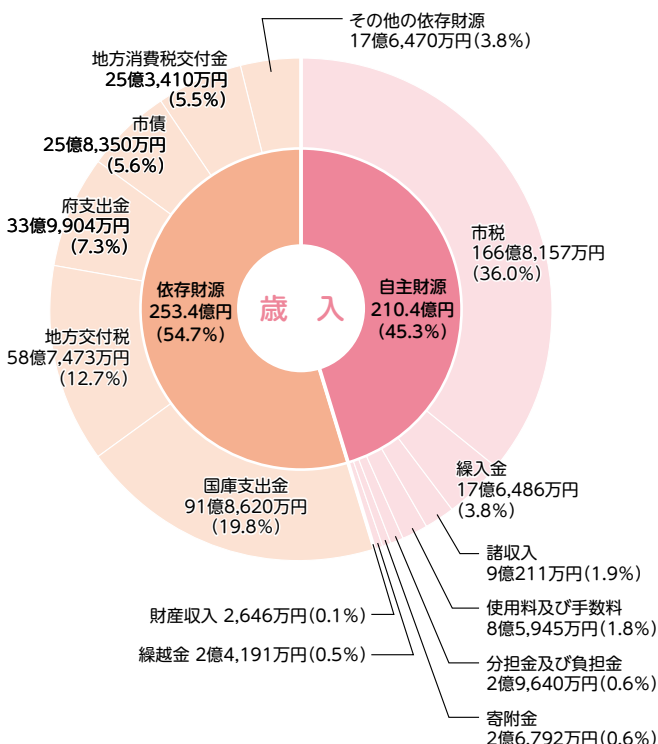
歳入総額は463億8,295万円で、前年度に比べて37億9,528万円(8.9%)の増加となりました。

内訳を見てみると、自主財源では、歳入の根幹である市税が1億8,428万円(1.1%)減少したものの、繰入金が6億5,360万円(58.8%)増加するなど、5億467万円(2.5%)の増加となっています。

また、依存財源では、住民税非課税世帯などの低所得世帯への給付拡大や児童福祉サービスの拡充などにより、国庫支出金が2億2,462万円(2.5%)、地方交付税が5億3,743万円(10.1%)、それぞれ増加するなど、32億9,061万円(14.9%)の増加となっています。

なお、市の借金である市債の残高は、前年度より16億2,045万円減少し、287億985万円となっています。

※自主財源とは市税や使用料などにより自ら徴収・収納する財源のことです。また、依存財源とは国庫支出金や地方交付税のように、国や府から定められた額が交付される財源のことです。なお、市債は府の同意を得て発行するため、依存財源となっています。



## 歳出

461億8,622万円

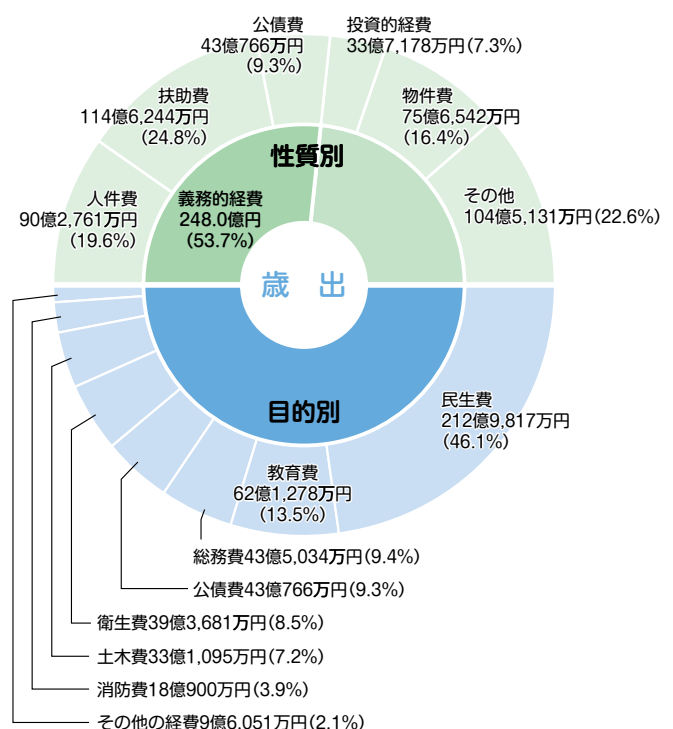
市民1人当たり45万294円

歳出総額は461億8,622万円で、前年度に比べて39億9,046万円(9.5%)の増加となりました。

性質別では、前年度に比べ、扶助費が障がい福祉サービスや私立保育所に係る費用などの増加により、11億382万円(10.7%)増加したほか、人件費が人事院勧告や会計年度任用職員への勤勉手当支給開始により11億2,104万円(14.2%)増加しています。

目的別では、障がい福祉や生活保護、子育て支援などに要する経費である民生費の割合が一番多く、歳出総額の46.1%を占めています。

前年度との比較では、民生費が私立保育所等入所事業などにより13億7,589万円(6.9%)、教育費が留守家庭児童会整備事業などにより9億1,168万円(17.2%)、それぞれ増加となった一方、新型コロナウイルスワクチン接種関連の減少などにより衛生費が2億9,995万円(7.1%)の減少となっています。



## 一般会計

歳入総額	463億8,295万円
歳出総額	461億8,622万円
形式収支	1億9,674万円
実質収支	1億4,213万円

## 特別会計

	国民健康保険	財産区	介護保険事業	後期高齢者医療事業
歳入総額	100億707万円	2億9,512万円	105億6,414万円	24億1,586万円
歳出総額	97億103万円	1,769万円	103億4,893万円	23億3,141万円
実質収支	3億604万円	2億7,743万円	2億1,521万円	8,445万円

※各会計とも、翌年度へ繰り越すべき財源などがないので、形式収支＝実質収支となっています。

### 市有財産の状況

土地および建物	土 地	建 物
公用財産	49,080.09㎡	31,707.64㎡
公共用財産	1,489,976.26㎡	213,095.04㎡
普通財産	347,020.36㎡	18,279.26㎡
財産区財産	123,594.14㎡	0.00㎡
合 計	2,009,670.85㎡	263,081.94㎡
有価証券	4,435万円	
出資による権利	1億5,102万円	
物品(50万円以上)	1,089件	
基 金	67億7,305万円	

### 市債残高

普 通 債	教 育	61億5,252万円
	土 木	24億9,237万円
	総 務	19億7,173万円
	衛 生	15億4,995万円
	民 生	14億5,869万円
	消 防	7億7,513万円
	商工労働	2,224万円
	災害復旧債	1億718万円
	そ の 他	141億8,004万円
	合 計	287億985万円

### 健全化判断比率と資金不足比率

自治体財政の早期健全化・再生と病院事業、水道事業や下水道事業など公営企業の経営が健全か判断するために、4つの健全化判断比率と2つの基準について、また公営企業の資金不足比率とその基準について公表が義務付けられています。

基準を超えると健全化に向けた計画を策定しなければなりません、6年度はいずれも基準内となっています。

#### 【健全化判断比率】

	6年度	早期健全化基準	財政再生基準
実質赤字比率 一般会計の赤字の大きさを表す指標	—	12.12%	20.00%
連結実質赤字比率 全会計の赤字の大きさを表す指標	—	17.12%	30.00%
実質公債費比率 一般会計の地方債の負担の大きさを表す指標	2.8%	25.0%	35.0%
将来負担比率 一般会計が将来負担する負債の大きさを表す指標	—	350.0%	

※赤字額がない場合、将来負担比率が算定されない場合には、「—」の表示となります。

#### 【資金不足比率】 各企業会計の資金不足額の大きさを表す指標

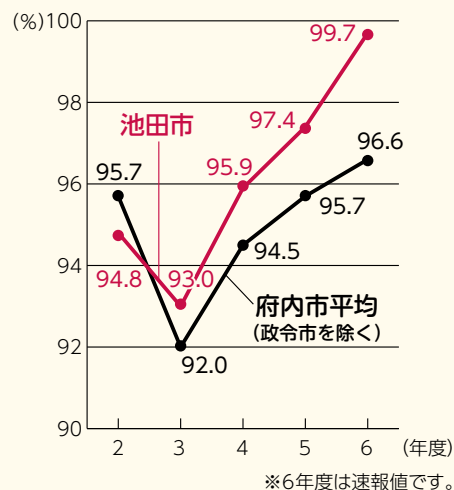
	6年度	経営健全化基準
病院事業会計	—	20.0%
水道事業会計	—	20.0%
公共下水道事業会計	—	20.0%

※資金不足額がない場合には、「—」の表示となります。

### 経常収支比率

経常収支比率とは、通常の行政サービスを行うために必要な費用(経常経費)を、市税などの一般的な財源(経常一般財源)でどれくらい賄えているかを示す比率です。臨時的な要因を除いた指標ですので、どのくらい財政の柔軟性があるかをみる指標となっています。

6年度は99.7%で、5年度と比べ2.3ポイント悪化しました。



お知らせします

# 市職員の人事・給与の状況

⑩2158

「池田市人事行政の運営等の状況の公表に関する条例」第7条の規定に基づき、本市の状況についてお知らせします。

## 1. 職員の任免および職員数

(1) 部門別職員数の状況と主な増減理由 (各年4月1日現在)

部門	区分	職員数(人)		対前年増減数(人)	主な増減理由
		6年	7年		
普通会計部門	議 会	8	8	0	
	総務企画	110	110	0	
	税 務	29	29	0	
	民 生	141	140	△ 1	子ども子育て支援関連の減員
	衛 生	82	80	△ 2	子ども子育て支援関連の減員
	労 働	0	0	0	
	農林水産	4	4	0	
	商 工	8	8	0	
	土 木	57	56	△ 1	保全点検業務の減員
	計	439	435	△ 4	〈参考〉 人口1万人当たり職員数42.63人 (類似団体の人口1万人当たり職員数48.35人)
普通会計部門	教育部門	116	112	△ 4	幼稚園教諭の減員
	消防部門	130	130	0	
	小 計	685	677	△ 8	〈参考〉 人口1万人当たり職員数66.52人 (類似団体の人口1万人当たり職員数62.69人)
公営企業等	病 院	561	554	△ 7	看護師などの減員
	水 道	49	47	△ 2	技能職、用地管理業務の減員
	下水道	26	26	0	
	その他	34	34	0	
	小 計	670	661	△ 9	
合 計		1,355 (1,451)	1,338 (1,451)	△ 17	〈参考〉 人口1万人当たり職員数129.94人

(注) 1 総務省実施「地方公共団体定員管理調査」に基づき、職員数は一般職に属する職員数です。退職者、派遣職員(※)などは含まれますが、短時間勤務、臨時、非常勤、会計年度任用職員は除いています。  
2 ( )内は、条例定数の合計です。  
3 類似団体の人口1万人当たり職員数は6年4月1日現在のものです。

(2) 職員の採用・退職状況 (6年度)

職種	採用(人)	退職(人)
事務系	15	10
技術系	13	10
技能職	3	2
消防職	7	1
教育職	7	6
小 計	45	29
医療職	66	40
合 計	111	69

## 2. 職員の人事評価の状況 (6年度)

評価期間	上期	4月1日～9月30日
	下期	10月1日～7年3月31日
評価対象者	全職員	
給与反映	昇給・勤勉手当	

※市長部局の職員の状況です。

## 3. 給与

(1) 人件費 (6年度普通会計決算)

人口	歳出額 A	実質収支	人件費 B	人件費率 (B/A)	(参考) 前年度の 人件費率
102,569 人	455億 2,414万 4千円	1億 4,212万 5千円	89億 1,562万 8千円	19.6%	18.6%

※人件費には、特別職などに支給される給料、報酬などを含みます。

(2) 給与費 (6年度普通会計決算)

職員数 A	給与費				短時間勤務職員分を除く給与費 B	1人当たり給与費 (B/A)
	給料	職員手当	期末勤勉手当	計		
677人	27億 8,975 万円	9億 2,916万 7千円	12億 7,924万 1千円	49億 9,815万 8千円	45億 9,081万 3千円	678万 1千円

※職員手当は、退職手当、児童手当を含みません。

※職員数は、7年4月1日現在の人数です。

(3) 職員の平均給料月額および平均年齢状況 (7年4月1日現在)

一般行政職		全職種	
平均給料月額	平均年齢	平均給料月額	平均年齢
321,866円	39.8 歳	328,459円	39.9 歳

※一般行政職とは、地方公務員給与実態調査に基づく区分であり、国の税務職俸給表や福祉職俸給表の適用を受ける者に相当する職員などを除いたものです(以下の項目についても同じ)。

(4) 職員の初任給の状況 (7年4月1日現在・一般行政職)

区分	初任給	採用2年経過日給料
大学卒	230,000円	240,500円
高校卒	207,400円	218,400円

(5) 職員の経験年数別・学歴別平均給料月額・平均年齢の状況

(7年4月1日現在・一般行政職)

区分	経験年数10年	経験年数15年	経験年数20年
大学卒	33.7歳	38.2歳	44.4歳
	279,720円	326,900円	375,078円
高校卒	—	35.7歳	—
	—	286,933円	—



(6) 級別職員数の状況 (7年4月1日現在・一般行政職)

区 分	1 級	2 級	3 級	4 級	5 級	6 級	7 級	小計	3 級の 2	消防職給料表 適用者	計
標準的な 職務内容	一般職員		主任	副主幹	主幹	次長課長	部長参事		主任	副主幹	
職員数	3人	75人	124人	57人	47人	61人	9人	376人	5人	1人	382人
構成比	0.9%	19.6%	32.5%	14.9%	12.3%	15.9%	2.3%	98.4%	1.3%	0.3%	100.0%

※本市の給与条例に基づく給料表の級区分による職員数です。標準的な職務内容には、それぞれの級に該当する代表的な職名を掲げています。3級の2の職員については、平成20年4月1日から経過措置として「池田市一般職の職員の給与に関する条例」附則別表第7が適用されています。

(7) 主な職員手当の状況

① 期末・勤勉手当 (6年度支給割合)

期 別	期末手当	勤勉手当
6 月期	1.225月分 (0.6875月分)	1.025月分 (0.4875月分)
12月期	1.275月分 (0.7125月分)	1.075月分 (0.5125月分)
計	2.500月分 (1.4000月分)	2.100月分 (1.0000月分)

※ ( ) 内は、再任用職員への支給月数です。  
※ 職制上の段階、職務の級などによる加算措置があります。

② 退職手当

事由	自己都合	勲奨・定年
勤続		
20年	19.6695月分	24.586875月分
25年	28.0395月分	33.27075月分
35年	39.7575月分	47.709月分
最高限度	47.709月分	47.709月分

③ 特殊勤務手当 (7年4月1日現在)

手当の種類 (手当数)	5 (8)
支給職員の多い手当	ごみ・し尿等取扱手当

④ 扶養手当 (7年4月1日現在)

区 分	配偶者	子	父母等
支給額 (月額) (次・課長級以下)	3,000円	11,500円	6,500円
支給額 (月額) (部長級)	0円	11,500円	3,500円

⑤ 住居手当 (7年4月1日現在)

区 分	借家・間借り
支給額 (月額)	28,000円以内

⑥ 通勤手当 (7年4月1日現在)

区 分	交通機関利用	交通用具利用
支給額 (月額)	55,000円以内	2,000～31,600円

(8) 特別職の報酬等の状況

区 分	給料・報酬月額 (7年4月1日現在)	期末手当 (6年度支給割合)
市 長	686,000円	6 月期…2.175月分 12月期…2.175月分 計 …4.350月分
副市長	765,000円	
教育長	675,000円	
議 長	700,000円	6 月期…2.175月分 12月期…2.175月分 計 …4.350月分
副議長	640,000円	
議 員	600,000円	

4. 勤務時間その他の勤務条件の状況

(1) 勤務時間の状況

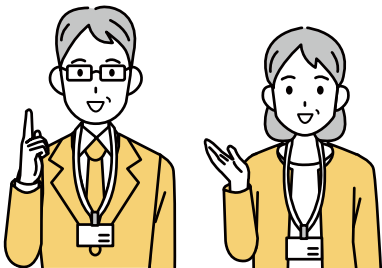
勤務日	勤務時間	休憩時間
月～金曜日	8:45～17:15	12:00～12:45

※ 本庁などに勤務する場合の例です。

(2) 年次有給休暇の取得状況 (6年度)

総付与日数	総取得日数	対象職員数	平均取得日数
13,988日	4,991日	379人	13.2日

※ 対象職員は市長部局に勤務する非現業の一般職員です。



5. 職員の休業に関する状況

(1) 育児休業の状況 (6年度)

区 分	男性	女性
年度内に子が生まれた職員数	35人	35人
新規取得	19人	35人
再度取得	2人	0人

(2) 部分休業の状況 (6年度)

区 分	男性	女性
新規取得	1人	13人

(3) 介護休暇の状況 (6年度)

区 分	男性	女性
1 月超 2 月以下	0人	0人
2 月超 3 月以下	0人	0人
3 月超	0人	1人

(4) 介護時間の状況 (6年度)

区 分	男性	女性
取得	0人	0人

6. 分限および懲戒処分の状況

分限処分	休職	降給	降任	免職
勤務実績不良	0人	0人	0人	0人
心身の故障	40人	0人	0人	0人
職に必要な適格性の欠如	0人	0人	1人	0人
その他	0人	0人	0人	0人
懲戒処分	戒告	減給	停職	免職
法令違反	0人	0人	1人	0人
職務上の義務違反	0人	0人	0人	0人
全体の奉仕者としてふさわしくない非行	0人	0人	0人	0人

7. 服務の状況

法令等および上司の職務上の命令に従う義務、信用失墜行為の禁止、秘密を守る義務、職務に専念する義務、政治的行為等の禁止、営利企業等の従事制限が課せられています。

8. 職員の退職管理の状況 (6年度)

退職者数	69人
うち管理職員退職者数	9人

9. 研修の状況 (6年度)

体 系	受講者数
階層別研修	931人
専門研修	413人
派遣研修	93人

10. 福利厚生制度 (6年4月1日現在)

区 分	内 容
共済事業	長期給付事業、短期給付事業
厚生事業	保健事業、慶弔等給付金、元氣回復事業、生活資金等の貸付

※ 地方公共団体は、地方公務員法に基づき、職員の健康、元氣回復などのための事業を実施しなければなりません。

11. 公平委員会の業務 (6年度)

職員の苦情相談の処理の状況	1件
勤務条件に関する措置の要求の状況	0件
不利益処分に関する審査請求の状況	1件

## 安定した経営をめざして 公営企業業務報告

7年度上半期（4月1日～9月30日）の水道・公共下水道・病院事業の業務報告をします。

### 水道事業

今年度上半期の収入は11億89万円（前年度同期比2,320万円増）で、支出は5億79万円（同1,652万円増）です。従って、当期収支差引額は6億10万円となり、前年度同期比では668万円の増となっています（収入：長期前受金戻入減価償却見合い分当期予定額5,493万円、支出：減価償却費当期予定額4億2,586万円を含まず）。

今年度は、前年度に引き続き第2次施設整備計画に基づき、施設の更新などを進めており、古江浄水場中央監視制御装置更新工事、余野川取水設備更新工事、古江浄水場外テレメータ更新工事、配水管布設替などを順次行っています。

今後も安全で良質な水道水を安定して供給するとともに、効率的な経営に努めます。

#### ■水道事業 業務報告（上半期）

区分	年間予算額	上半期実績	確定率
事業収入	24億9,200万3千円	11億88万8千円	44.2%
事業費用	23億1,817万4千円	5億79万4千円	21.6%
差 引	1億7,382万9千円	6億9万4千円	—

### 公共下水道事業

今年度上半期の収入は9億979万円（前年度同期比2,297万円減）で、支出は4億1,723万円（同1,818万円増）です。従って、当期収支差引額は4億9,256万円となり、前年度同期比では4,115万円の減となっています（収入：長期前受金戻入減価償却見合い分当期予定額3億9,458万円、支出：減価償却費当期予定額7億1,072万円を含まず）。

今年度は、前年度に引き続き雨水路の整備や汚水管渠および下水処理場施設の更新を進めています。

今後も経営の健全化を図り、水循環の保全に努めます。

#### ■公共下水道事業 業務報告（上半期）

区分	年間予算額	上半期実績	確定率
事業収入	29億274万6千円	9億979万1千円	31.3%
事業費用	29億2,233万2千円	4億1,723万円	14.3%
差 引	▲1,958万6千円	4億9,256万1千円	—

### 病院事業

今年度上半期の収入は67億7,536万円（前年度同期比5億1,326万円増）、支出は72億6,327万円（同4億3,083万円増）となり、当期収支差引額は4億8,791万円の赤字（減価償却費の上半期予定額を含む）となっています。

入院患者、外来患者ともに前年度同期と比較して増加し、入院・外来収益は前年度同期を上回りました。しかし、費用に関しては、給与費の増加に加え、患者数の復調と物価の高騰基調による薬品費などの材料費や委託料をはじめとする経費の大幅な支出増となったことから、当期収支差引額は、前年度同期と同様に収益よりも費用が超過する結果となりました。

施設・設備の整備については、手術室の空調設備を整備したほか、照明設備のLED化に着手したとともに、

心電計など医療機器・備品の更新を図りました。

病院経営は、前年度から変わらず大変厳しい状態にありますが、今後とも安全で良質な医療を継続して提供するため、引き続き、診療機能の強化・充実による収益の確保とともに費用の抑制に努め、安定的な財政基盤の確立をめざします。

#### ■病院事業 業務報告（上半期）

区分	年間予算額	上半期実績	確定率
事業収入	146億3,418万3千円	67億7,536万2千円	46.3%
事業費用	155億8,834万2千円	72億6,327万7千円	46.6%
差 引	▲9億5,415万9千円	▲4億8,791万5千円	—

#### ■入院および外来患者数

区分	健保	国保	後期高齢者	医療保護	労災	その他	合計
入 院	9,938人	8,506人	30,992人	1,488人	40人	768人	51,732人
外 来	34,033人	20,605人	42,268人	1,769人	190人	1,962人	100,827人

## 舞台上で魅せろ! 究極の芸

## 社会人落語日本一決定戦

17回目を迎える同大会が今年も開催されます。  
全国340人の頂点をめざして、ここ池田で繰り広げ  
られる<sup>はなし</sup>噺の応酬。  
ぜひお楽しみください。



## 予選会

事前審査を通過した約160人が6つの会場で落語を披露。

**日時** 12月6日(土)11時(開場10時30分)

**場所** 落語みゅーじあむ、中央公民館、池田駅前南会館、市役所7階大会議室、市民活動交流センター、西光寺

## 決勝戦

予選会を勝ち進んだ10人が市民文化会館の舞台上で競います。日本一が決定する大舞台の笑いと感動をぜひ一緒に(整理券が必要です)。

**日時** 12月7日(日)11時(開場10時30分)

**場所** 市民文化会館

〈審査員〉桂文枝(大会統括)、桂小文枝(落語家)、木下昌輝(作家)、日高美恵(よせばいい編集者)

**問合せ** 社会人落語日本一決定戦大会事務局 ☎753・4443

## 楽しく体を動かしませんか

## スポーツ教室受講者を募集

各施設でスポーツ教室の受講者を募集しています。教室の詳細や申し込み方法は各施設のホームページをご覧ください。

※インターネット環境のない方は各施設で要項を配布しています。

## 総合スポーツセンター

一般教室(ヨガ、健康フィットネス、スロートレーニング、バレーボールなど)、子ども教室(親子ふれあい遊び、幼児体操、ダンス、バスケットボールなど)



▲総合スポーツセンター  
ホームページ

## 夫婦池公園テニスコート

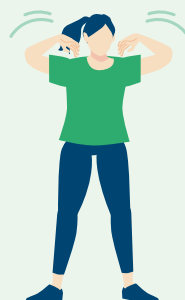
冬期テニス教室(初心・初級、中学生ソフトナイター、ジュニアなど)、冬期ヨガ教室(ヨガ、ピラティスなど)



▲夫婦池公園テニス  
コートホームページ

## 五月山体育館

第4期スポーツ教室(1~3月)アリーナ(フットサル、体操など)、スタジオ(エアロビクス、ヨガなど)、プール(水泳教室、アクアビクスなど)



▲五月山体育館  
ホームページ

**問合せ** 総合スポーツセンター ☎761・5137 夫婦池公園テニスコート ☎751・1400 五月山体育館 ☎750・2430



## 本市のごみ減量に向けた取り組み 6年度のごみについて

本市は、2年度に策定した第3期池田市一般廃棄物処理基本計画で17年度までに、家庭系および事業系ごみの総排出量を元年度比14%削減することを目標にしています。6年度の状況についてお知らせします。

### ■ごみの排出量は2万7,762t

これは市民1人が1日当たり742gを排出していることになり、元年度比で9.5%削減したことになります。

### ■ごみの収集・処理経費は13億8,895万円

市民1人当たり1万3,542円の費用がかかっています。ごみ処理経費の一部には、指定袋と粗大ごみ処理券の販売収入が使われています。

### ■リサイクルの状況は3,696t

リサイクル率は12.9%でした。そのうち、自治会などが主体となって実施している集団回収は906tで、全リサイクル量の約24.5%を占めています。

### ■家庭ごみの減量にご協力を!

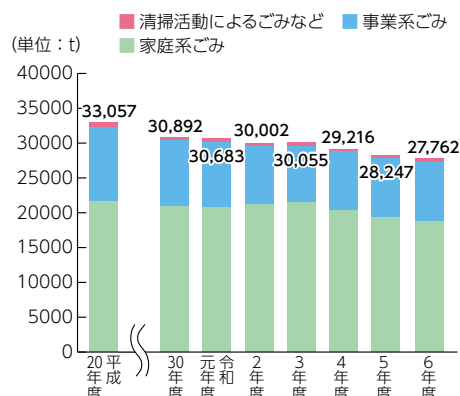
平成18年度の指定袋制導入直後に家庭ごみの排出量は大きく減少しましたが、その後はほぼ横ばいです。一人一人が1日に排出するごみを100g減量した場合、市全体で年間3,744tのごみ減量と1億8,730万円のごみ収集・処理経費の削減が見込めます(下表参照)。

家庭で実践できるごみ減量策として、「生ごみのひと絞り」が挙げられます。最も多く排出される家庭ごみは「燃えるごみ」で、特に大きな割合を占める生ごみはその80%が水分といわれています。各家庭で生ごみを捨てる前に、「ぎゅっ」と絞っていただければ、ごみの排出量や収集・処理経費の削減に大きな効果が期待できます。

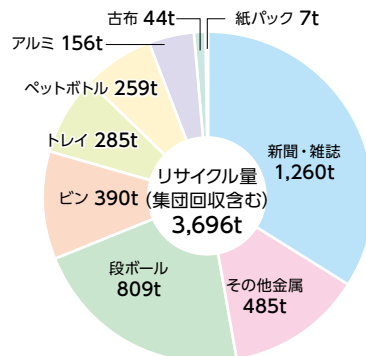
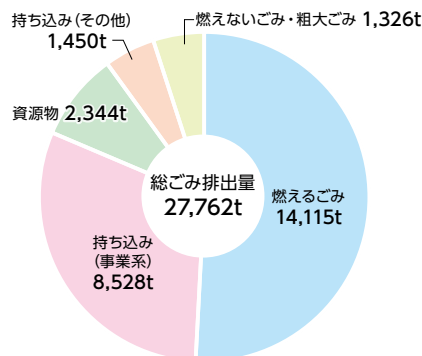
	年間	市民1人当たり換算
ごみの排出量	2万7,762t	271kg
1人1日100gのごみ減量をした場合のごみの排出量	2万4,018t	234kg
ごみの収集・処理経費	13億8,895万円	1万3,542円
1人1日100gのごみ減量をした場合のごみの収集・処理経費	12億165万円	1万1,716円

※表中の数字は端数処理をしています。

### ■ごみ総排出量の推移



### ■総ごみ排出量・リサイクル量



※総量は四捨五入していますので合計が合わないことがあります。

問合 環境政策課 ☎754・6240

⑩2540

#### 廃食油回収 (リサイクル) にもご協力を!

家庭で不用になった廃食油を回収し、環境にやさしい燃料であるバイオディーゼル燃料にリサイクルしています。回収場所などの詳細は市ホームページをご覧ください。

⑩19086

#### 不要品をごみとして出す前に、「おいくら」で売却してみませんか?

不要品をごみとして出す前に、「おいくら」で売却してリユース (再利用) することで処分費用や搬出の手間をなくせるかもしれません。

「おいくら」は複数のリユースショップからの買取価格を比較し、手間なく売却ができるサービスです。まだ使える物を処分費用を支払って廃棄する前に、ぜひご検討ください。

※ご利用はインターネット申し込みのみ。

⑩19095

#### 提携事業者によるパソコン・小型家電の宅配回収サービスを行っています

小型家電リサイクル法の認定事業者の、リネットジャパンリサイクル(株)がパソコン・小型家電の宅配回収を行っています。

回収品目にパソコン本体が含まれている場合、1箱分の回収料金が無料となります。プリンターなどの周辺機器も一緒に回収できますが、パソコン本体を含まない場合 (モニターのみ、小型家電のみなど) は有料です。ご利用方法など詳細は市ホームページをご覧ください。

12月3日(水)～9日(火)は障がい者週間

## 障がい者(児)福祉サービス

障がい者にやさしいまちへ。本市ではさまざまな福祉サービスを提供しています。ぜひ、ご利用ください。  
なお、サービスによっては所得制限などが設けられている場合がありますので、ご注意ください。

★は1割負担で上限あり。

施設への通所・入所	障がい者が生活・職業訓練などを必要とする場合、障がい者支援施設への通所または入所費を支給 ★
短期入所	介護している保護者や家族が、事故や疾病などで家庭で介護できなくなったとき、一時的に施設へ入所(宿泊型) ★
日中一時支援	日中、家族の休息や一時的に見守りが必要となごきの施設での預かり(日帰り型) ★
グループホーム	障がい者に対して、共同生活や日常生活に必要な支援を実施 ★
居宅介護サービス	日常生活に支障があり、家族が介護できない家庭などを訪問介護 ★
デイサービス	障がい者に、入浴や食事などを提供 ★
移動支援	社会参加のための外出の際、付添者がいない場合に介護を実施 ★
障がい児通学支援	1人での通学が困難な障がい児への通学支援 ★
同行援護	重度の視覚障がい者が外出するとき必要な介護を実施 ★
障がい児通所支援(※1)	通所による療育を必要とする障がい児を支援。就学前の児童発達支援や18歳未満の就学児の放課後等デイサービスなど ★
市町村障がい者相談支援(※3)	在宅の障がい者とその家族を支えるためのサービス利用・専門機関の紹介などの相談。要予約
精神障がい者地域活動支援(※4)	日常的な相談や地域交流活動などにより、日常生活を支援し、社会復帰と社会参加を促進
機能訓練	在宅障がい者(肢体不自由)に対し、理学療法士などが医師の指示を受けて実施
住宅改造費助成	在宅重度障がい者に対し、住宅のトイレ・浴室・台所などの改造費を助成。生計中心者の所得制限あり
自動車改造費助成	重度身体障がい者が、就労などのために運転装置を改造する場合に補助。10万円が限度、所得制限あり
身体障がい者移動入浴	在宅重度身体障がい者で、自力または家族の介護だけでは入浴できない方のお宅を移動入浴車が訪問。1回1,900円
重度障がい者タクシー料金補助	身体障がい者手帳1・2級、療育手帳(A)、精神障がい者保健福祉手帳1級を所持する重度障がい者を対象に、タクシー初乗り運賃の9割を補助する利用券を交付

補装具の交付・修理	車いす、補聴器、義眼、義肢などの補装具を必要に応じて交付・修理 ★
補装具の貸し出し	緊急時や一時的に、車いすが必要となった方に貸し出し
日常生活用具の給付	特殊寝台、視覚障がい者用時計などを障がいの程度に応じて給付 ★
自立支援医療の給付(更生医療)	身体障がい者の身体機能更生のための手術費や治療費を助成 ★
自立支援医療の給付(育成医療)	身体障がいのある児童(18歳未満)の障がいの除去・軽減を目的とした手術費や治療費を助成 ★
自立支援医療(精神通院医療)	精神疾患治療のための医療費(入院費を除く)を助成 ★
医療費公費負担(※2)	身体障がい者手帳1・2級、療育手帳(A)、身体障がい者手帳かつ療育手帳(B1)、精神障がい者保健福祉手帳1級、特定医療費(指定難病)・特定疾患医療受給者証(いずれも申請時点で有効のもの)所持者で障がい年金(または特別児童扶養手当)1級、または所定の診断書により障がい年金1級相当に該当する障がい者の医療費を助成。所得制限あり
障がい者(児)歯科診療	障がいのため受診が困難な方を対象に池田市歯科医師会の協力で実施
特別児童扶養手当(※1)	中度以上の身体・知的障がいのため、日常生活で常時介護が必要な20歳未満の児童を養育している方に支給。所得制限あり
障がい児福祉手当(※1)	日常生活で常時介護が必要な20歳未満で在宅の重度障がい児に支給。所得制限あり
特別障がい者手当	日常生活で常時特別の介護が必要な20歳以上で在宅の著しい重度障がい者に支給。所得制限あり
大阪府重度障がい者在宅介護支援給付金	身体障がい者手帳1・2級、療育手帳(A)を所持する重度の重複障がい者を在宅で介護している方に支給
大阪府障がい者扶養共済制度	保護者の死亡または障がいが発生したときに障がい者に年金を支給(掛け金が必要)
障がい者入浴サービス(※3)	在宅の重度障がい者などに、くすのき学園の入浴室で介護人による入浴サービスを実施。1回400円
手話・筆記通訳者派遣	聴覚・音声・言語障がい者に、手話通訳者または筆記通訳者を派遣

## ※の問い合わせは下記のとおりです

※1 発達支援課 ☎754・6102 ※2 保険医療課 ☎754・6258 ※3 基幹相談支援センター福祉相談「くすのき」 ☎752・1831、相談支援事業所「あおぞら」 ☎754・6003、障がい者地域生活支援センター「ひだまり」 ☎754・6530、相談支援センター「Sunはーと」 ☎734・7145、相談支援センター「さんさん」 ☎737・6000、やわら相談支援センター ☎760・4306、相談支援センター「貴陽」 ☎737・8451、相談支援事業所「MOMB」 ☎737・8661、あん相談支援事業所池田 ☎796・6587、児童発達支援センターやまばと学園(児童のみ対象) ☎762・3218 ※4 精神障害者地域活動支援センター「咲笑」 ☎750・3230

[問合] 障がい福祉課 ☎754・6255

## 調査結果に基づく、教育活動の改善と展望

## 全国学力・学習状況調査の結果について

7年度全国学力・学習状況調査は、全国の小学6年生と中学3年生を対象に、4月14日～17日に実施されました。今年度の学力調査は、国語・算数(数学)・理科で行われました。また、学習状況調査は、学習意欲、学校環境、生活習慣などについて、アンケート形式で行われました。

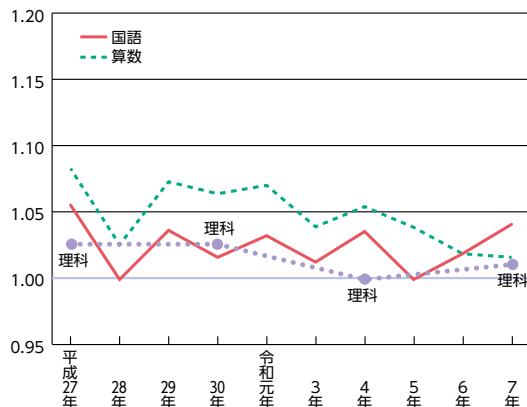
※調査結果についての詳細は、市ホームページをご覧ください。

※調査結果は、子どもたちの学力や学習状況、生活状況の一部を示すものであり、全てを表すものではありません。

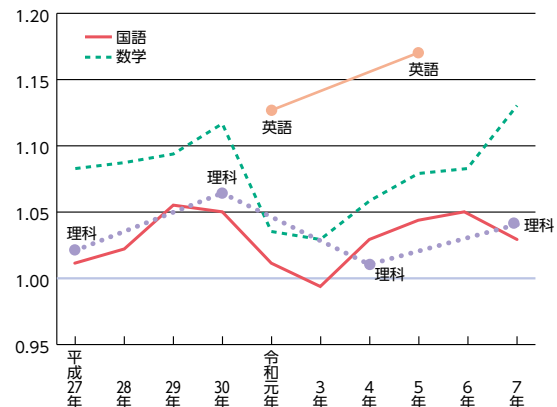
※中学校理科においては、タブレットを活用した調査を行いました。8年度は中学校英語科、9年度以降は小・中学校全教科で、タブレットを活用した調査を行う予定です。



小学校・義務教育学校前期課程



中学校・義務教育学校後期課程



## 本市の小学生の状況

## 国語

平均正答率は69.6%(全国:66.8%)であり、おおむね良好な結果でした。設問ごとの正答率をみると、「目的や意図に応じて、事実と感想、意見とを区別して書くなど、自分の考えが伝わるように書き表し方を工夫すること」に課題が見られました。同様の課題は、昨年度から見られており、事実を客観的に表現するとともに、その事実と自分の感想・意見との関係を正しく捉えて書き表せるよう、学習場面の設定を工夫し、書く力の育成に励みます。

## 算数

平均正答率は59.3%(全国:58.0%)であり、おおむね良好な結果でした。しかし、全国と同様に、記述式においては課題が見られます。「五角形を2つの図形に分けて面積を求めるとき、五角形のどこに補助線を引くのか。また、2つの図形の面積を求め、それらの求め方を式や言葉を使って書きなさい」といった主旨の問題においては、正答率が35.7%(全国:37.0%)と全国平均を下回り、顕著な課題が見られました。日々の指導の中で、図形を構成する要素についての知識の定着を図り、それらの知識を根拠にしながら記述するなど、指導の改善を図ります。

## 理科

平均正答率は57.7%(全国:57.1%)であり、おおむね良好な結果でした。「思考・判断・表現」を伴う問題における正答率では、全国平均を上回る一方で、「知識・技能」を伴う問題における正答率は、やや下回る結果でした。観察・実験などの活動において、理科的な用語や概念を理解せずに、活動が進んでいると考えられます。観察・実験などを行う中で、基本概念や理科的な用語を活用しながら説明したり記述したりする活動を設定するなど、授業改善を進めていきます。



## 児童 質問紙

自尊感情について、「自分にはよいところがあると思いますか」に対し、「ある」との回答が昨年度より3.4ポイント増加していることから、児童が価値や長所を肯定的に捉える傾向が強まっていると考えられます。また、「先生は、あなたのよいところを認めてくれていると思いますか」に対し、肯定的に回答した児童の割合が94.8%と高く、児童の個性を大切にしたい関わりができていていると考えられます。今後も、児童一人一人が、個性や多様性を互いに認め合うような風土をつくり、それぞれが活躍することのできるような場を設定していきます。そして、個性が輝く魅力ある学校づくりに取り組んでいきます。

## 本市の中学生の状況

### 国語

平均正答率は55.9%（全国：54.3%）で、全国を1.6ポイント上回っていました。学習指導要領の各内容「知識及び技能」「思考力、判断力、表現力等」における平均正答率を見ると、全ての内容において全国を上回っており、良好な結果でした。一方で、自分の考えを、理由とともに記述する問題については、平均正答率が低く、課題となっています。書く活動に際しては、主張を基に理由付けを行い、結論につなげるような、型に基づいた指導を行うなど、課題に沿った具体的な指導に努めます。

### 数学

平均正答率は54.4%（全国：48.3%）で、全国を6.1ポイント上回っていました。16問中全ての設問において、全国の正答率を上回っており、良好な結果でした。特に、図形分野における証明問題や近年課題としていたデータの活用については、基礎的な知識と技能の習得に一定の成果が見られました。一方で、確率や比例関係のある事象について数学的な言葉を用いて説明する内容については、課題が見られました。単なる計算の指導に終始するのではなく、公式の概念理解を促したり、思考の過程や結果を言語化したりする活動を取り入れるなど、授業改善を図ります。

### 理科

平均正答率は53.8%（全国51.5%）であり、良好な結果でした。「知識・技能」「思考・判断・表現」の全ての観点において、全国平均正答率を上回っていることから、理科全体における学びの定着については、一定の成果が見られます。しかし、無解答率が高い問題においては、いずれも記述式・短答式の問題であることから、情報の読み取り・分析・説明・表現する力に課題があると考えられます。今後は、日常生活との関連を図りながら、実験や観察を通して、予想と結果を考察するとともに、それらを比較したりまとめたりして表現する活動の充実を図ります。

## 生徒 質問紙

「いじめは、どんな理由があってもいけないことだと思いますか」に対し、「当てはまる」と強い肯定で回答した生徒の割合が66.4%（全国：77.1%）で全国を下回っていました。「どちらかといえば当てはまる」と回答した生徒も含めれば、91.7%ですが、この項目については、強い肯定で回答する割合を限りなく100%に近づけたいと考えています。生徒一人一人がいじめを許さない態度・能力を身に付けられるよう、道徳教育や人権教育を一層推進します。

## ICT環境の活用状況について

「PC・タブレットなどのICT機器を、どの程度使用しましたか」に対し、「ほぼ毎日」と回答した児童・生徒の割合は、小学校が67.8%（全国：46.7%）、中学校が74.5%（全国：53.2%）で、本市はICT機器の使用頻度が高く、授業におけるタブレット活用が全国比較において進んでいる状況にあります。情報活用能力が、これからの社会に必要な資質・能力であることを踏まえ、引き続きICT機器を効果的に活用した授業改善を推進します。

ID 19964

まちの人たちのアツい話をのぞいてみてください

## THE GOOD LIFE IKEDAインタビュー

本市で活動する皆さんから、まちへの思いや日々の活動、今後の「だったらいいな」をお聞きするインタビュー企画がスタートしました。同じまちで暮らす人々のストーリーを通じて、共感や新たな発見が広がるかもしれません。シティプロモーション特設サイトからぜひご覧ください。

なお、各記事の末尾でアンケートを実施しています。皆さんの感想をお聞かせください。(所要時間約3分)

また市公式インスタグラムでは、インタビュー記事更新のお知らせのほか、さまざまな池田の魅力を発信しています。ぜひご覧ください。

THE  
GOOD  
LIFE  
IKEDA

☎ 問合せ シティプロモーション課 ☎ 754・6244

ID 19979

防災=特別な人の仕事?

## 誰もが担い手になれる地域づくり

災害は誰にとっても突然の出来事です。突然の「もしも」への備え方は、一人一人の視点の違いを生かすことでもっと温かくなるはずです。

性別や年齢、立場の違いを超えて「皆で考え、皆で備える」防災の形を学びます。地域の担い手として、災害時も安心して支え合えるコミュニティづくりをめざしましょう。

☎ 日時 12月19日(金)13時30分～15時30分

☎ 場所 市役所 7 階大会議室

☎ 定員 40人(先着順)

☎ 申込 右記申込フォームでダイバーシティセンター



▲申込フォーム

☎ 講師 防災士・

小山内世喜子



6年1月の能登半島地震以降、10回にわたって被災地穴水町などの被災者支援に入り、避難所の開設、運営にも携わる。第5回ジャパンSDGsアワードで「特別賞」受賞。内閣府男女共同参画能登半島地震対応状況調査委員会委員、山梨県防災会議地震部会委員も務める。

☎ 問合せ ダイバーシティセンター ☎ 735・7588、危機管理課 ☎ 754・6263

## 姉妹都市提携60周年

## オーストラリア・ローンセストン市とのつながり

ID 15243

## 姉妹都市提携のきっかけ

当時高校生だった本市の故吉住准一さんとローンセストン市のウェンディ・バーティガン(旧姓バットン)さんが文通を始め、互いの市を紹介し合ううちに「両市が姉妹都市になれば」という思いが芽生え、2人が行政に働きかけたことがきっかけで姉妹都市となりました。



▲調印式(昭和40年)



▲ウォンバット寄贈(平成2年)



▲市長訪問団訪豪(令和7年)

## 交流のあゆみ

- **昭和37年** 本市とローンセストン市の高校生が文通を始める
- **40年** 姉妹都市提携。池田小学校の講堂で調印式を行う
- **41年** 姉妹都市提携1周年を記念し、親善訪問団が訪豪
- **49年** 両市の小学生による絵画を80点ずつ交換、展示
- **55年** 姉妹都市提携15周年を記念し、両市とも訪問団を派遣
- **60年** 姉妹都市提携20周年を記念し、青少年派遣事業を実施
- **平成2年** 姉妹都市提携25周年を記念し、ウォンバット3頭・ワラビー2頭の寄贈を受ける
- **7年** 姉妹都市提携30周年を記念し、両市とも訪問団を派遣(8年に本市訪問団が訪豪)
- **13年** 姉妹都市提携35周年を記念し、両市とも訪問団を派遣
- **19年** 姉妹都市提携40周年を記念し、ウォンバット2頭の寄贈を受ける
- **22年** 姉妹都市提携45周年を記念し、両市とも訪問団を派遣(24年にローンセストン市訪問団が来日)
- **28年** 姉妹都市提携50周年を記念し、両市とも訪問団を派遣(29年にローンセストン市訪問団が来日)
- **令和7年** 姉妹都市提携60周年を記念し、両市とも訪問団を派遣。ウォンバット2頭の寄贈を受ける

## 姉妹都市提携60周年記念式典を開催

10月29日、ローンセストン市長をはじめとした訪問団が本市を訪れ、市内各地を訪問しました。市議会議場では、本市とローンセストン市の間に築かれた絆を次の世代へと受け継ぎ、持続可能で平和な未来の実現に向けて、共に歩いていくことを誓う共同宣言に署名しました。今後も姉妹都市交流を継続し、交流を深めていきます。





# イベントガイド

## event guide



- 申し込み日の表記のないものは、12月1日(月)から受け付け。受付時間の表記がない場合は執務時間中に限ります。休館・休業日にご注意ください。
  - 講師などの敬称は省略しています。
  - 時間は24時間表記です。
  - 費用など明記されていないものは無料です。
  - IDを市ホームページで入力して検索すると、より詳細な情報を入手できます。
- ※電話の際は、市外局番・電話番号などよくお確かめの上、おかけください。

### 企画展示「冬のときに、まとう和・洋装展 ～新たな「和」を楽しむ～」

和服の年末年始のお出かけに特化した組み合わせや洋服の防寒着に合わせたコーディネートを展示。  
**日時** 12月1日(月)～21日(日)(2・16日(火)は除く)  
**場所** 中央公民館  
**問合せ** エコミュージアム ☎752・7711

### 関関COLORS カラースタイルスクール

**場所** 関関カラースタイル店舗(栄町3-15)  
**〈笑てい運動クラブ〉**  
 ストレッチ、筋力トレーニング、有酸素運動など。  
**日時** 12月2・9・16・23日(火)10時10分～11時15分  
**対象** 70歳前後の方  
**講師** 浅野あずさ  
**定員** 10人 **先** **費用** 4,000円(全4回)  
**持物** 運動できる服装(着替え)、飲

み物、タオル

**問合せ** 浅野 ☎(azusa\_22@icloud.com)  
**申込** 前日までに ☎  
**〈色彩心理教室〉**  
 色彩感覚を磨きながら楽しく色彩心理を学ぶ。  
**日時** 12月13日(土)15時～15時50分  
**定員** 10人 **先** **費用** 1,000円  
**持物** 筆記用具  
**問合せ** 金子 ☎(kaneko.color@gmail.com)  
**申込** 12月11日(木)までに ☎

### おいで屋すいげつ

不登校や行き渋りの子どもが安心して過ごせる居場所をつくる。  
**日時** ①水曜日②木曜日③金曜日10時～14時  
**場所** ①きたてしまプラザ②水月児童文化センター③石橋会館  
**対象** 不登校や行き渋りの小・中学生  
**持物** 必要な人は昼食  
**問合せ** 地域教育課 ☎754・6296、同センター ☎761・9233  
**〈親同士のおしゃべり会〉**  
 不登校や行き渋りの子を持つ親同士で思いや体験を共有する。  
**日時** 12月3日(水)14時～15時  
**場所** きたてしまプラザ  
**対象** 不登校や行き渋りの子どもの親  
**問合せ** 地域教育課 ☎754・6296、同センター ☎761・9233  
**申込** 同センター ☎  
**〈おいで屋すいげつお楽しみ会〉**  
 クリスマスオーナメントを作る。  
**日時** 12月①17日(水)②18日(木)③19日(金)10時～14時(うち1時間)  
**場所** ①きたてしまプラザ②水月児童

文化センター③石橋会館

**対象** 不登校や行き渋りの小・中学生  
**問合せ** 同課 ☎754・6296、同センター ☎761・9233  
**申込** 同センター ☎

### 12月は「大阪府献血推進月間」 献血にご協力を

**日時** 12月①6日(土)②12日(金)③13日(土)④29日(月)10時～12時、13時～16時30分(④は16時まで)  
**場所** ①③ダイエー池田駅前店②池田市役所④池田駅前てるてる広場  
**問合せ** 市献血推進協議会事務局(社会福祉協議会内) ☎751・0421

### 大阪国際空港クリスマス コンサート

航空会社・楽団による演奏、クラシックやゴスペルなどのステージライブ、飲食ブースなど。  
**日時** 12月6日(土)・7日(日)10時～16時  
**場所** 同空港  
**問合せ** シティプロモーション課 ☎754・6271

大阪国際空港  
ホームページ





## 写真塾 季節の写真を撮ろう

写真家の指導でカメラのテクニックを学ぶ。

**日時**12月6日(土)10時30分～12時、13時30分～15時(雨天決行)

**場所**池田城跡公園

**講師**日本写真家協会・広瀬慎也

**定員**各20人**先** **費用**300円

**持物**カメラ(スマホ・一眼レフなど)

**問合せ**同園 ☎753・2767

**申込**同園 ☎

## 市民朝市

手作り品、日用品、野菜などを販売(売り切れ次第終了)。

**日時**12月7日(日)9時～11時30分(雨天時は14日(日))

**場所**池田駅前公園

**問合せ**池田の市民朝市実行委員会(環境政策課内) ☎754・6240

## 池田駅前てるてるキッチンカー広場

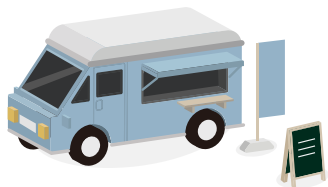
キッチンカーと子どもたちが楽しめる「こども縁日」。

**日時**12月7日(日)10時～17時(雨天中止)

**場所**池田駅前てるてる広場

**問合せ**都市公園管理センター ☎751・3070

同センターホームページ▶



## こころとからだのリラクゼーション講座

アロマセラピーと呼吸法でリラックスしながら自分を取り戻す時間を紡ぐ。

**日時**12月10・17日(水)、1月7・14・21日(水)10時～11時30分

**場所**保健福祉総合センター

**対象**市内在住・在勤の方

**講師**栗岡多恵子

**定員**20人**先** **費用**2,500円(全5回分)

**持物**運動靴、動きやすい服装、飲み物、タオル、ヨガマット(貸し出し可)

**問合せ**同センター ☎754・6010

**申込**同センター ☎

申込フォーム▶



ID 1973

## いけだピアまるセンター コワーキング体験デイ

無料でコワーキングスペースを体験。

**日時**12月13日(土)10時～15時

**場所**同センター

**対象**18歳以上で、仕事(リモートワークも可)またはリスクリングのための使用を考えている方

**定員**20人**先**

**問合せ**商工振興課 ☎754・6241

ID 14777

## オレンジ(認知症)カフェ

出会いや対話を通し、認知症についての理解を深める。

**日時**12月①13日(土)②24日(水)14時～15時

**場所**①マックスシルスクール(天神

1-6-12) ②中央公民館

**対象**認知症の方とその家族など

**定員**各10人**先**

**問合せ**地域支援課 ☎754・6288

**申込**同課 ☎

ID 16652

## 認知症予防講座

楽しく学んで、脳の健康づくり。

**日時**12月16日(火)14時～15時30分

**場所**保健福祉総合センター

**対象**65歳以上の方

**定員**30人**先**

**持物**筆記用具

**問合せ**地域支援課 ☎754・6288

**申込**12月3日(水)から同課 ☎



ID 11253

## 重要文化財「芦引絵」 五巻全巻無料展示

国・市の補助を得て修理を行った逸翁美術館蔵「芦引絵」の公開と鑑賞講座。

**日時**①〈公開〉12月17日(水)～21日(日)10時～17時(入館は16時30分まで) ②〈鑑賞講座〉20日(土)14時

**場所**逸翁美術館

**定員**②80人**先**

**問合せ**同館 ☎751・3865、社会教育課 ☎754・6674

**申込**②当日13時30分から同館で整理券を配布 ☎

ID 18639

## 公共施設再整備事業計画(案)に関する市民説明会

**日時** 12月①20日(土)②21日(日)10時～11時③22日(月)19時～20時

**場所** ①井口堂北会館②細河コミュニティセンター③市役所7階大会議室

**対象** 市内在住・在学・在勤の方

**定員** 各50人程度 **先**

**問合せ** 公共建築課 ☎754・6276

※各回の内容は同じ。

### ①簡単しめ縄作り

### ②本格しめ縄作り

わらを編んで自分の手でしめ縄を作る。

**日時** 12月26日(金)①10時30分②13時30分(所要時間約90分)

**場所** 中央公民館

**対象** ①小学5年生以上(保護者同伴)②中学生以上

**講師** 元古誠

**定員** 各15人 **先** **費用** ①1,000円②1,600円

**持物** 持ち帰り用の袋、軍手、マスク、キッチンばさみ、汚れても良い服装

**問合せ** エコミュージアム ☎752・7711

**申込** TEL FAX (752・7711) ✉ (info@ikedatecomuseum.org) 窓



▲簡単しめ縄



▲本格しめ縄

ID 4703

## 二十歳(はたち)の集い

「二十歳」の節目を迎えた若者た

ちによる集い。

**日時** 1月12日(祝)11時(10時30分から受け付け)

**場所** 市民文化会館

**対象** 平成17年4月2日～18年4月1日生まれの本市にゆかりのある方

**問合せ** 地域教育課 ☎754・6612

※本市に住民登録している対象の方へ12月中に案内状を送ります。

ID 19712

## 講演「在宅看取り、介護の心構え」

自分の望む最期について考える。

**日時** 1月29日(休)14時～15時30分

**場所** 保健福祉総合センター

**講師** 地域包括支援センター職員

**定員** 40人 **先**

**持物** 筆記用具

**問合せ** 池田市医師会 ☎734・6878

**申込** 同会 **TEL**

※参加者には「エンディングノート」をプレゼント。

ID 2325

## 消費生活出前講座(講師派遣)

消費者トラブルに遭わないために、心構えや対応策などを学ぶ。

**日時** 要相談

**場所** 各自でご用意ください

**対象** 市内在住・在学・在勤の5人以上のグループ

**講師** 消費生活コンサルタント

**問合せ** 消費生活センター ☎753・5555

**申込** 同センター **TEL**

※テーマの例は「悪質商法の被害と対策」「終活講座」「賢いお金の使い方」など。



ID 15780

## 認知症サポーター養成講座

認知症の方とその家族を見守る応援者として、認知症の理解、接するときの心構えなどを学ぶ。

**日時** 要相談(1時間30分程度)

**場所** 各自でご用意ください

**対象** 市民・職場・学校・企業など5人以上のグループ

**問合せ** 地域支援課 ☎754・6288

**申込** 同課 **TEL**

## ID 6185 12月の定例市議会

次の日程で、いずれも10時から開催予定。

**日時** 〈本会議〉12月2日(火)・23日(火)・24日(水)

〈委員会〉12月4日(木)・5日(金)・9日(火)・11日(木)

**場所** 議場・第3委員会室

**問合せ** 議会事務局 ☎754・6170

本会議のライブ中継はこちら▶







## ▼ 施設のイベント ▼

### 中央公民館

菅原町1-1 ☎754・6299

開館時間＝9時～21時(日曜日、祝・休日は17時まで。ただし、受付時間は17時まで)、休館日は第1火曜日

ID 13902

#### 展覧会情報

同公民館2階ギャラリーの展覧会。

〈汪洋洋画教室展〉

日時 12月3日(水)～8日(月)10時～17時(3日は11時から、8日は16時まで)

〈障がい者美術作品展〉

日時 12月10日(水)～16日(火)9時～17時

ID 19751

#### 消費生活センター・中央公民館連携講座「終活」について考えよう

消費生活センター作成の「わたしノート」を使い、終活について考える。

日時 12月17日(水)10時～11時30分(9時45分から開場)

対象 市内在住・在勤の方

講師 消費生活コンサルタント

定員 50人先

申込 12月3日(水)9時30分からTEL

ID 5407

#### クリスマスケーキを作ろう

13cmのホールケーキ1個と軽食を作り、ケーキは持ち帰る。

日時 12月20日(土)10時～13時

対象 市内在住・在学の小学3年生～中学生(小学生は保護者同伴)

講師 倉田京

定員 16人先 費用 中学生1人2,650円、親子1組3,300円(子ども追加は1人650円)

持物 マスク、エプロン、三角巾、ふきん2枚、飲み物、持ち帰り用容器、筆記用具、上履き

申込 12月4日(木)9時30分から費用持参で窓

ID 14591

#### ふれあいクリスマスコンサート

アンサンブル・サビーナによるトークと弦楽四重奏コンサート。

日時 12月20日(土)10時30分～11時45分(11時25分から楽器体験コーナー)

対象 市内在住・在学・在園の方(未就学児は保護者同伴)

定員 60人先

ID 10153

#### 生け花講座 迎春花を楽しく生けよう

日時 12月25日(木)10時～11時30分

対象 市内在住・在学・在勤の小学4年生以上

講師 嵯峨御琉・小野澄峰

定員 15人先 費用 2,200円

持物 エプロン、万能ばさみ、ぞうきん1枚、花ふろしき(持ち帰り用袋など)

申込 12月4日(木)10時～12日(金)17時に費用持参で同館窓

ID 18757

#### 年齢に関係なく！誰でも椅子に座ってストレッチ呼吸法

椅子に座って行う体操。

日時 1月13・20日(火)10時～11時40分

対象 市内在住・在勤の方

講師 村上美恵子

定員 15人先

持物 タオル、筆記用具、飲み物

申込 12月16日(火)9時30分からTEL

### ふらっとイケダ

古江町523-1 ☎752・6395

開館時間＝9時～17時、休館日は土・日曜日、祝・休日

※図書資料室は「学習室」として開放。上靴、飲み物、タオル、マスクは持参。Wi-Fi利用可。

ID 2031

#### リフレッシュヨガ

疲れやすい方、運動不足の方、いつまでも健康でいたい方、初心者の方も大歓迎。

日時 12月2・9・16日(火)10時～11時

持物 ヨガマットかバスタオルとスポーツタオル



ID 4512

#### 「ふらっとイケダ」健康相談

医師による健康相談。

日時 12月10日(水)14時～15時

ID 2030

#### クチトレ講座

呼吸法や言葉遊びで誤えん防止や脳の活性化を図る。

日時 12月12・26日(金)10時～11時

ID 4513

### ご近所お誘い講座 「ハッピークリスマス」

ボイストレーナーと一緒にクリスマスを楽しむ。

日時 12月19日(金)10時～11時30分

講師 ボイストレーナー

ID 3972

### 脳トレ体操

脳を鍛えて、いつまでも元気いっぱい。

日時 12月24日(水)13時20分～14時10分

ID 5499

### 健康太極拳教室

穏やかな動作と笑顔で、慢性疾患を改善し免疫力アップを図る。

日時 月曜日10時～11時30分(12月29日は除く)

ID 4514

### リズム&ストレッチ体操

どなたでも自由に参加できる健康体操。

日時 木曜日10時～11時

## ダイバーシティセンター

石橋 1-23-6 ツナガリエ石橋 5階

☎735・7588

✉idc@city.ikeda.osaka.jp

開館時間 = 9時～20時(窓口受付は17時まで)、休館日は第1水曜日

ID 20217

### 識字・日本語パネル展

識字・日本語教室の活動の様子を撮影した写真展。

日時 12月1日(月)～11日(休)

ID 20054

### パパカフェ

育児や家庭、仕事のことなどをパパ同士で話す。

日時 12月13日(土)10時～11時

対象 未就学の子を持つ父親、初めて父親になる方(子どもの参加も可)

定員 5組先

申込

申込フォーム▶



ID 18153

### にほんごカフェ

外国人市民とボランティアが日本語を通して交流。

日時 火・水・木曜日(第1水曜日は除く)10時～11時30分

対象 外国人市民

ID 18154

### TBY「To Be Yourself」

外国にルーツを持つ子どもの勉強や宿題をサポート。

日時 土曜日10時～11時30分

対象 外国にルーツを持つ小・中学生

## 市民活動交流センター

新町 1-8 ☎750・5133

開館時間 = 9時～21時30分、休館日は月曜日



ID 18519

### 市民企画講座「やってみよう! 見つけよう! わたしの市民活動～共育編～」

市内で“やってみよう”を形にする方の思いや活動を聞いて、市民活動を体験。

日時 12月21日(日)10時～13時

対象 市内の市民活動団体、これから活動を始めてみたい方

講師 Ohana・小石剛

定員 20人先

申込

申込フォーム▶



## 多文化日和

～地域の外国人が  
語るあれこれ～



11・12月号の紹介者

河知賢(ハ・ジヒョン)さん



韓国

現在、ダイバーシティセンターのにほんごカフェに通っています。ボランティアの方と日本語で会話練習をしています。以前は、日本での生活にうまく適応できるか不安で、家で過ごすことが多かったのですが、言葉が分かるようになり、少しずつですが、勇気を出して外出するようになり、毎日の生活を楽しめるようになりました。今では、日本人の友人もできて、お互いの家を行き来しています。子どもを遊ばせながら、ママとしての悩みも共有することができます。娘は、学習教室に通うようになって、日本語がとても上手になりました。話す自信がついて、積極的に友達と遊んでいる姿を見ることができてうれしいです。もうすぐやって来る娘の誕生日には、大好きなテーマパークや淡路島へ連れていくつもりです。これからも、日本での生活を楽しんでいきたいです。

問合せ ダイバーシティセンター ☎ 735・7588



## 緑のセンター

五月丘5-2-5 ☎752・7082  
開館時間=9時～17時、  
休館日は火曜日

※各教室は事前申し込みが必要。同センターの展示室は緑に関する展示に利用できます。緑の園芸相談は第1・3金曜日、第2・4土曜日13～16時。



## 展示

〈草木染・織教室作品展〉

日時12月8日(月)まで

〈ローズウィンドウ作品展〉

日時12月11日(木)～21日(日)



## 池田自然観察会

五月山の紅葉を楽しみ、カレンダーを作る。

日時12月14日(日)10時～12時30分  
(少雨決行)

講師 五月山自然観察インストラクター

定員25人先 費用300円

持物 水筒、帽子、作品を入れる袋

申込TEL

※小学生以下は保護者同伴。

## ローズウィンドウワークショップ

紙でイチゴ柄のステンドグラスを作る。

日時12月21日(日)13時～15時

講師 平田朝子

定員10人先 費用1,500円

申込TEL



## カルチャープラザ

天神1-9-3 ☎762・7777  
開館時間=9時～21時



## アゼリアカルチャーカレッジ (一日体験講座)

〈骨格スタイル分析・パーソナルカラー診断〉

①骨格スタイル分析とパーソナルカラー診断②パーソナルカラー診断。

日時12月6日(土)11時～16時10分  
(①90分②40分)

費用①1万1,000円②4,400円

申込TEL (761・0660) 窓HP

〈カンタン薬膳おうちごはん〉

日時12月14日(日)11時～13時30分

費用4,800円

申込TEL (761・0660) 窓HP



〈～開運～人相and手相1日教室〉

日時12月19日(金)15時～16時30分

費用3,600円

申込TEL (761・0660) 窓HP

アゼリアカルチャーカレッジ▶  
ホームページ



## エコミュージアム

菅原町1-1 ☎752・7711  
info@ikedai-ecomuseum.org  
開館時間=10時～18時(日曜日、祝・休日は10時～17時)、  
休館日は第1・3火曜日、年末年始



## フードドライブ～眠っている食品を役立てよう～

家庭で余っている食品を持ち寄り、市内の「こども食堂」や「おとな食堂」などで活用。

日時12月27日(土)まで

対象 消費・賞味期限が8年5月1日以降で未開封の飲料、米、乾麺、缶詰、レトルト・インスタント食品、菓子、調味料など ※消費・賞味期限が不明の食品、生鮮食品、アルコールは引き取り不可。

## 近郊で採れた野菜の販売

①市内野菜など②無農薬・無化学肥料栽培野菜の販売。

日時 金曜日①10時～15時②11時～18時 ※完売次第終了。

Let's go!

## ミュージアム

歴史民俗資料館 ID11729

【住所】五月丘1-10-12 ☎751・3019 【開館時間】9時～17時  
【休館日】月・火曜日

■企画展

「ちょっと昔のくらしの道具」

ID20170

大正から昭和の物を中心に「ちょっと昔」の暮らしの道具を展示。

日時3月1日(日)まで

■常設展 ID13285

「目で見える池田の歴史」

旧石器時代から現代に至る池

田の歴史を展示。

日時3月1日(日)まで

市立上方落語資料展示館

「落語みゅーじあむ」

【住所】栄本町7-3 ☎753・44

40 【開館時間】11時～19時

【休館日】火曜日 【料金】無料

(落語会などは木戸銭あり) ※落

語会など開催の場合は、入場を制

限することがあります。



# 子ども向け イベントガイド



## ▼ 施設のイベント ▼

### わたぼうし

石橋 1-23-6 (ツナガリエ石橋内)  
☎761・6777 FAX768・8026  
開館時間=月～金曜日 9時45分～16時(祝・休日は除く)



ID 2463

### ベビーリトミック

日時 12月 5 日(金)10時30分～11時30分

対象 0～1歳 2カ月の子どもと保護者

講師 上野山季美

定員 8組程度先

申込TEL窓 予約システム

※動きやすい服装でご参加ください。



ID 2463

### 赤ちゃんのびのび

触れ合い遊びなど。

日時 12月10日(水)10時30分～11時30分、12時45分～13時45分

対象 2カ月～1歳 1カ月の第1子と保護者、妊婦

定員 各10組先

申込TEL窓 予約システム

ID 2463

### 土曜日ふれあい Day 「親子で一緒にふれあい遊び」

触れ合い遊びと子育てに関する講話。

日時 12月13日(土)10時30分～11時30分

対象 0～3歳の子どもと保護者

講師 マジックパパ・和田憲明

定員 7組程度先

持物 スポーツタオル

申込TEL窓 予約システム

ID 2463

### 赤ちゃんすくすく

触れ合い遊びなど。

日時 12月17日(水)10時30分～11時30分

対象 2カ月～1歳 1カ月の第2子以降の子どもと保護者、妊婦

定員 10組先

申込TEL窓 予約システム

ID 18261

### Half Birthday

生後6カ月の赤ちゃんの誕生会、寝相アート、交流会など。

日時 12月25日(木)12時45分～14時

対象 生後6カ月前後の子どもと保護者

定員 10組先

申込TEL窓 予約システム

## ホップくん

古江町 4 ☎FAX753・7999  
開館時間=月～金曜日 9時30分～16時(祝・休日は除く)



ID 2464

### とことこホップくん (出張ひろば) 伏尾台/渋谷

ボールプールやトンネルなど、歩き始めた子どもが楽しめるおもちゃで遊ぶ。

日時 12月① 3 日(水)②15日(月)10時15分～11時30分

場所 ①伏尾台コミュニティプラザ②渋谷会館

対象 0～3歳の子どもと保護者

講師 ①伏尾台文庫

定員 各 8 組先

申込TEL窓 予約システム

ID 2464

### 親子で運動あそび

身体機能の発達の上で大切な動作を、親子で一緒に体験。

日時 12月10日(水)10時30分～11時30分

場所 細河コミュニティセンター

対象 1～3歳の子どもと保護者

定員 8組先

申込TEL窓 予約システム

ID 2464

### 土曜日ファミリー DAY バイオリンとピアノで奏でるクリスマスコンサート

バイオリンとピアノの演奏、親子で音遊びなど。

日時 12月20日(土)10時30分～11時30分

場所 細河コミュニティセンター

対象 未就学児と保護者

講師 トコロコ・河瀬里子(ピアノ)、竹内真理子(バイオリン)

定員 10組程度先

申込TEL窓 予約システム



## ID 2473 ふたごみつごのびのび

多胎児家庭やこれから多胎児を出産する方の交流の場。

日時 12月12日(金)10時～11時30分

場所 保健福祉総合センター

対象 未就学の多胎児と保護者、妊婦と配偶者

定員 7組先

問合せ ホップくん☎753・7999

申込 月～金曜日10時～16時に同所TEL窓 予約システム



申込フォーム▼



ID 2464

## ほそかわであそぼ♪ 手づくりクリスマス

パペットシアターやクリスマス  
をテーマにした遊びなど。

日時 12月23日(火)10時～11時30分

場所 人権文化交流センター

対象 未就学児と保護者

講師 人形劇ポコ・ア・ポコ

定員 8組先

申込 TEL窓 予約システム

## もりもり KIDS

城南3-1-15 ☎FAX752・2211

開館時間＝月～土曜日10時～  
16時(祝・休日は除く)



## 赤ちゃんタイム

赤ちゃんと保護者と交流する。

日時 12月①3日(水)②11日(木)10時  
10分～12時

対象 ①6カ月までの乳児と保護者  
②7カ月以上の0歳児と保護者

講師 栄養士

定員 各12組先

申込 TEL窓 予約システム

## もりもり with ファミリー

子どもとお父さん、お母さんで一  
緒に遊ぶ。

日時 12月①6日②20日(土)10時～  
12時

対象 0～3歳の親子

定員 各10組先

申込 ②12月6日からTEL窓 予約シ  
ステム

## ハッピークリスマス☆

親子でクリスマスにちなんだ歌や  
遊びを楽しむ。

日時 12月15日(月)・17日(水)・19日(金)  
15時30分～16時

対象 0～3歳の親子

定員 各12組先

申込 12月8日(月)までにTEL窓 予約シ  
ステム

※申し込みは1組1日のみです。



## リトミック

リトミックを通して音やリズムを  
楽しむ。

日時 12月17日(水)①10時10分～10  
時30分②10時40分～11時③11時  
10分～11時30分

対象 ①歩ける1～1歳6カ月の親子  
②2歳までの親子③2歳以上の親  
子

講師 リトミック講師

定員 各7組抽

申込 12月3日(水)～10日(水)にTEL窓 予  
約システム



## いっしょに作ろう！ ～クリスマス製作～

親子でクリスマスにちなんだ製作  
や遊びを楽しむ。

日時 12月18日(木) ①10時15分～11  
時②11時15分～12時

対象 ①0～1歳6カ月の親子②1  
歳6カ月以上の親子

定員 各12組抽

申込 12月8日(月)までにTEL窓 予約シ  
ステム

## くるぼん

城南3-1-40(2階) ☎FAX754・6006

開館時間＝日～木曜日10時～  
16時(祝・休日は除く)



ID 2459

## さんでーくるぼん(クリスマス会)

折り紙の会とクリスマス飾り作り、  
オリオンのクリスマスコンサート。

日時 12月14日(日)10時30分～11時  
30分

対象 未就学児と保護者

定員 13組先

申込 12月7日(日)までにTEL窓 予約シ  
ステム



ID 2459

## みんなであそぼう (クリスマス会)

オカリナのコンサートとお楽しみ。

**日時** 12月17日(水)10時30分～11時30分

**対象** 1歳以上の子どもと保護者

**定員** 12組 **抽** **費用** 150円

**申込** 12月10日(水)までに **TEL窓** 予約システム



ID 2459

## さんでーくるぼん(セルフケア)

簡単なセルフケアで、肩や腰を楽にして育児を楽しむ。

**日時** 1月18日(日)10時30分～11時30分

**対象** 未就学児と保護者

**講師** 三木高志

**定員** 13組 **先**

**申込** 12月15日(月)～1月11日(日)に

**TEL窓** 予約システム

## てしまの森

豊島北1-4-17(OPH石橋テラス内)  
☎743・9014 FAX743・9015  
開館時間=月～土曜日9時45分～16時(第1・3水曜日、第2・4・5土曜日、祝・休日は除く)



ID 13714

## 食に関するお話

食事について、なんでも相談。

**日時** 12月5日(金)10時15分～11時10分

**対象** おおむね0～3歳の未就園児と保護者

**講師** 栄養士

**定員** 6組 **先**

**申込** **TEL窓** 予約システム

ID 13714

## 誕生会

誕生日のお祝いを行い、手形や足

形を取り、身長・体重を測る。

**日時** 12月10日(水)10時～11時15分、14時～15時15分

**対象** おおむね0～3歳の未就園児と保護者

**定員** 各4組 **先**

**申込** **TEL窓** 予約システム

※何月生まれでも参加可。

ID 13714

## サーキットで遊ぼう

マットや飛び箱、鉄棒などのコースを親子で回る。

**日時** 12月12日(金)10時15分～11時15分

**場所** てんじんこども園

**対象** おおむね0～3歳の未就園児と保護者

**講師** 濱田真理

**定員** 5組 **先**

**持物** タオル、飲み物

**申込** **TEL窓** 予約システム



ID 13714

## オリオンさんの音楽タイム～あのジングルベルを鳴らすのはあなた～

歌や手遊び、パネルシアターなどを楽しむ。

**日時** 12月23日(火)10時30分～11時10分

**対象** おおむね0～3歳の未就園児と保護者

**定員** 6組 **先**

**申込** **TEL窓** 予約システム



## ID 2474 フルーツバスケット(外国人親子支援)

親子の交流など。

**日時** 12月19日(金)14時15分～16時

**場所** わたぼうし

**対象** 保護者のどちらかが外国の方と未就学児

**定員** 10組 **先**

**問合** 同所 ☎761・6777

**申込** 月～金曜日10時～16時に同所 **TEL窓** 予約システム



Hello!

ID 2455

## 親子の絆づくりプログラム「赤ちゃんがきた!」

育児の喜びや困り事、親としての迷いなどを話し合い、子育てに必要な知識を学ぶ。

**日時** 1月8日～29日の木曜日9時45分～11時45分(全4回)

**場所** 保健福祉総合センター

**対象** 7年7月9日～11月8日生まれの第1子と母親

**定員** 15組 **先**

**問合** 子ども未来課 ☎754・6401

**申込** 12月23日(火)17時までに同課 **窓**



申込フォーム▶





## 水月児童文化センター

場所 鉢塚 3-6-1 ☎761・9233

開館時間 = 9時～19時(17時以降は13歳以上)、  
休館日は月・火曜日、祝・休日 ※催しの申込開始日は12月3日(水)から。  
※未就学児は全て保護者同伴。月初の一部イベントは前月から受付開始をしています。

一覧はこちら▶



### 親子で楽しむミュージック・ケア

日時 12月7日(日)10時～11時  
対象 生後6カ月～未就学児の親子  
定員 10組先  
持物 飲み物

### おもちゃ病院

日時 12月7日(日)、1月11日(日)10時、10時30分、11時、11時30分  
定員 各1組先 費用 一部有料

### 手仕事講座

①フェルトでクリスマスのミニオーナメントを作る②保存食のみそを作る。

日時 ①12月7日(日)②1月18日(日)10時～12時

対象 ①小学3年生～中学生②小・中学生

定員 各6人先 費用 ①400円②500円

持物 ②エプロン、三角巾、マスク、手拭きタオル

### リトミック♪キャンディメロディ

日時 ①12月11日(木)、1月8日(木)10時30分②12月11日(木)11時15分

対象 ①1歳6カ月～未就学児の親子②首すわり時期～1歳5カ月の親子

定員 各8組先 費用 400円

### 将棋教室

日時 12月13日(土)、1月10日(土)13時30分  
対象 小学生以上  
定員 8人先

### おもしろ科学実験教室

食塩水や果物で電池を作る。

日時 12月14日(日)13時30分

対象 小学3～6年生

定員 8人先 費用 300円

### バイオリン演奏会

おもちゃのある部屋で親子一緒に演奏会を鑑賞。

日時 12月17日(水)13時30分

対象 未就学児の

親子、妊婦

定員 10組先



### フラワーアレンジメント

日時 12月20日(土)14時

対象 3歳～小学生

定員 8人先 費用 600円

持物 持ち帰り用の袋、園芸ばさみ(あれば)

### 助産師によるベビーマッサージ

日時 12月25日(木)10時

対象 生後1～7カ月の親子(予防接

種後48時間以内は不可)

定員 6組先 費用 700円(オイル代含む)、希望の方はテキスト代300円

持物 バスタオル、お出かけグッズ

### しめ縄作り

地域のボランティアと一緒に正月のしめ飾りを作る。

日時 12月27日(土)

13時30分

対象 小学生の親子

定員 15組先



## すいげつクリスマス

### 〈こどもビーズ講座〉

日時 12月21日(日)10時

対象 4歳～小学生

定員 8人先 費用 プレスレット・ストラップ300円、ネックレス500円

### 〈えいちゃんのクリスマス工作〉

日時 12月21日(日)10時～12時

対象 4歳～小学生

定員 8人先

〈クリスマスSHOW & ビンゴ大会〉  
学生ユニットのダンスや楽器演奏、ビンゴ大会。

日時 12月21日(日)14時

対象 小学生以下

定員 40人先

## 五月山児童文化センター

場所 綾羽 2-5-9 ☎752・6301

開館時間 = 9時～17時、休館日は月・火曜日、祝・休日

※催しの申込開始日は12月3日(水)から。大人向けの行事はセンターだよりに掲載。  
※未就学児は全て保護者同伴。申込日当日は、1回の電話につき2講座までの申込。

一覧はこちら▶



### 画用紙くるくる！

#### クイリング工作体験

クリスマスツリーを作る。

日時 12月6日(土)13時30分

対象 小学生以上(低学年は保護者同伴)

定員 10人先 費用 200円

### Itoharito ワールドクラフト

#### クリスマスランタンを作ろう！

日時 12月13日(土)10時

対象 小学生以上(低学年は保護者同伴)

定員 10人先 費用 200円

### 東先生の科学実験教室

植物を使って酸とアルカリを見分ける。

日時 12月13日(土)13時30分

対象 小学生以上の親子

定員 10組先

### 大！だるまさんがころんだ大会

日時 12月14日(日)10時

場所 五月山小学校体育館

対象 小学生以上

定員 40人先

### 斉藤おじさんのあそび塾

#### 空気砲をつくってあそぼう！

日時 12月20日(土)14時30分

定員 10人先

### ガリレオ実験講座「音～管楽器～」

日時 12月21日(日)10時

対象 小学3年生以上

定員 8人先 費用 300円

### 五児文劇場☆今月はコンサート

#### 池田ハンドベルリンガーズ

日時 12月21日(日)14時30分

### 五児文☆ミラクルクリスマス!!

#### みんなの大合奏でサンタを呼ぼう♪

日時 12月21日(日)

16時30分



### 池田産にこだわった門松づくり

日時 12月27日(土)10時

対象 小学生以上の親子

定員 10組先 費用 800円

## プラネタリウム



### 星のおっちゃんのプラネタリウム

#### 「月を調べる②」

日時 12月21日(日)15時30分

### 冬休み投影

#### 「クリスマスに楽しむお星さま」

日時 12月24日(水)～27日(土)15時30分

### Let's ★放課後プラネ！

日時 水曜日16時

### 流星群シーズン到来！

#### 「流れ星を見よう！」

日時 土・日曜日13時30分

### 88星座全部言う

日時 土・日曜日15時30分

### 幼児向けプラネタリウム

#### 「おうし座のおはなし」

日時 日曜日11時

# Pick up 図書館

## 図書館

呉服町 1-1 サンシティ池田 3 階  
☎751・2508  
開館時間 = 10時～20時(日曜日、祝・休日は18時まで)、休館日は毎月第3水曜日



ID 2081

### まち角の図書館で～す

図書の回収は前日までに要連絡。  
日時 12月9・23日(火)  
問合せ 池田のまち角に図書館をつくる運動実行委員会(同館内) ☎751・2508

キッズ

### 乳幼児のための絵本紹介の会 ぷっか

日時 12月10日(水)10時30分～11時  
対象 乳幼児と保護者

キッズ

### クリスマスおたのしみ会「ダンシングクリスマスおたのしみ会」

日時 12月14日(日)11時～11時45分  
対象 幼児～小学生

### 楽しい手話

指文字、自己紹介、あいさつなど。  
日時 12月14日(日)14時～16時

キッズ

### おはなし飛行船

日時 12月20日(土)11時～11時30分  
対象 5歳以上

キッズ

### 幼児向けおはなし会 ぷくたんのおへや

日時 12月24日(水)10時30分～11時  
対象 幼児と保護者



キッズ

### 小学生のおはなしアラカルト 「ウマイおいしいおはなし会」

読み聞かせと工作をする。  
日時 1月6日(火)15時30分～16時15分  
対象 小学生以上  
講師 おはなしボランティアぶくぶく  
定員 15人先  
申込 12月16日(火)10時からTEL

### 講演会「絵本作家 谷口智則 絵本の世界」

絵本づくりのお話や読み聞かせなど。  
日時 1月18日(日)14時～16時  
場所 池田駅前南会館  
定員 70人先(一時保育あり、1歳6カ月～5歳の子ども若干名)  
申込 12月21日(日)10時からTEL



申込フォーム▶

## 石橋図書館

石橋 1-23-6 (ツナガリエ石橋内)  
☎760・2383  
開館時間 = 月～土曜日10時～20時(日曜日、祝・休日は18時まで)、休館日は第1水曜日



キッズ

### いしばしおはなし会 「あかいの なあに？」

日時 12月12日(金)11時～11時20分  
対象 乳幼児と保護者

※終了後、「子育てのちょっといい話」。

### オンラインデータベース体験会 「生まれた日の新聞を調べよう」

図書館のパソコンを使ってオンラインデータベースの操作を体験。  
日時 12月17日(水)10時～12時

### “ほん”のひとつき ～大人の音読会～

名作や詩・昔話を声に出して読む。  
日時 12月17日(水)14時～14時30分  
対象 高校生以上  
定員 10人先  
申込 当日13時30分から窓

キッズ

### クリスマスおはなし会

クリスマスにちなんだ絵本の読み聞かせや手遊び、ミニ工作など。  
日時 12月20日(土)11時～11時45分  
対象 幼児～小学生



キッズ

### としゃかん・わたぼうし 合同おはなし会

図書館とわたぼうしの職員による絵本の読み聞かせなど。  
日時 12月22日(月)15時30分～16時  
対象 乳幼児と保護者

## 移動図書館「さつき号」巡回日程

場 所	巡 回 日	時 間
アルビス緑丘	12月5・19日の金曜日	13時20分～14時
東畑公園		14時20分～14時50分
アルビス五月ヶ丘		15時10分～15時50分
伏尾台北公園	12月6・20日の土曜日	13時20分～13時50分
ほそごう学園		14時～14時40分
セラージュ玄関前		14時50分～15時20分
伏尾町バードヒルズ	12月12・26日の金曜日	13時20分～13時50分
ボブラ東山		14時～14時30分
ふらっとイケダ		14時40分～15時10分
紀部神宮	12月13・27日の土曜日	15時20分～15時50分
神田小学校		13時20分～13時50分
消防署玄関前		14時～14時30分
十二神社		14時50分～15時20分
くすのき学園		15時40分～16時10分

# AZALEA EVENT INFORMATION

市民文化会館(アゼリアホール)の催し

■問い合わせ・予約 ☎761-8811

HP「アゼリアネット」  
https://azaleanet.or.jp



■〒563-0031 池田市天神1丁目7-1

■阪急「石橋阪大前駅」下車、西へ徒歩約8分

■入場券は市民文化会館3階事務所、いけだ市民文化振興財団(阪急「池田駅」構内2階)などで発売(各所の営業・執務時間内に限ります。)



12月14日(日) 14時

## 足立衛&アゼリアジャズ オーケストラコンサート

結成20周年・第40回記念公演  
〜リクエスト特集〜

お好きな曲のリクエストをお待ちしています。

- 会場 大ホール
- 前売り指定席 3,500円



リクエストはこちら▶



12月20日(土) 10時30分

## 全国学生落語の会 〜大阪冬の陣2025〜

「落語のまち池田」に全国から27校の大学落研の精鋭たちが集結し、自慢のネタを披露します。学生たちの真冬の熱い競演をお楽しみください。

- 会場 小ホール
- 入場無料



1月11日(日) 13時30分

## 池田市ウィンドフェスティバル 〜中学生・高校生による吹奏楽の集い〜

- 会場 大ホール
  - 入場無料
  - 曲目 シンフォニア・ノビリッシマ、カーニバルのマーチ、ふるさと、シング・シング・シング、ニルンベルグのマイスタージンガー第1幕への前奏曲ほか
  - 出演校 【高校】池田、渋谷、宣真、附属池田、豊島【中学】池田、渋谷、石橋、北豊島、ほそごう学園
  - 協力 宣真高校 放送部
- ※写真撮影・録音録画はご遠慮ください。



2月8日(日) 14時

## 桂花團治・林家菊丸ふたり会

- 会場 小ホール
- 前売り指定席 2,500円



▲桂花團治



▲林家菊丸

3月15日(日) 15時

## 東京混声合唱団 池田特別演奏会

- 会場 大ホール
  - 前売り指定席 2,500円
  - 曲目 アヴェ・マリア、東くめ唱歌メドレー、花は咲く、あずさ2号ほか
- ※1月17日(土)からチケット発売。

## アゼリアピアノ試弾会 リレーコンサート参加者募集!

スタインウェイ D274・ベーゼンドルファー290・ヤマハCF。当館所有の世界的名器と言われる3台のピアノを弾き比べてみませんか?

- 開催日 2月14日(土)
- 会場 大ホール
- 対象 小学生以上
- 定員 60人  
(1人7分以内、連弾可、抽選)
- 参加無料
- 申込 12月1日(月)〜15日(月)同館



- ・未就学児の入場はご遠慮ください。  
(「池田市ウィンドフェスティバル」「アゼリアピアノ試弾会」を除く)
- ・12月の休館日は9日(火)です。
- ・施設申込抽選会は1月6日(火)です。

## ギャラリーコーナー

### ギャラリーいけだ

福本こずえ 色鉛筆画展「歩」	12月1日(月)まで
汪 洋 洋画展(絵画)	12月3日(水)〜12月8日(月)
河合絵一 音色画展2025 冬(絵画)	12月10日(水)〜12月15日(月)
企画調整中	12月17日(水)〜12月22日(月)
年末年始休廊	12月23日(火)〜1月6日(火)

### ギャルリ VEGA

北浩二 絵画教室展	12月1日(月)まで
Kibecraft Exhibition (ステンドグラス)	12月3日(水)〜12月8日(月)
手づくりアートマルシェ"冬"	12月10日(水)〜12月15日(月)
尋牛会 選抜書展	12月18日(木)〜12月21日(日)
年末年始休廊	12月22日(月)〜1月6日(火)

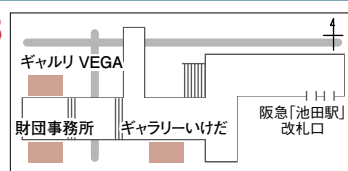
企画公募展 出展募集 水彩スケッチ展 テーマ「私のおもいで」 作品サイズ: F6号 2026年1月28日(水)〜2月9日(月) 申込期間: 12月21日(日)まで

■問い合わせ・予約・使用申し込みは  
阪急「池田駅」下車、駅構内を西へ徒歩約2分  
〒563-0056 池田市栄町1-1  
マルシェ池田3番館2F  
開館時間/10時※閉館時間はご確認ください。  
休館日/火曜日 入館料/無料

## いけだ市民文化振興財団 ☎750・3333

	ギャラリーいけだ	ギャルリ VEGA
使用料	50,000円 ※展示販売不可。	157,000円 ※展示販売可。 ブロックの分割使用73,000円、104,000円

■使用期間: 水〜翌週月曜日の6日間 ■使用希望月の1年前から申し込み可能





# お知らせ

## information



- 申し込み日の表記のないものは、12月1日(月)から受け付け。受付時間の表記がない場合は執務時間中に限ります。休館・休業日にご注意ください。
- 講師などの敬称は省略しています。
- 時間は24時間表記です。
- 費用など明記されていないものは無料です。
- IDを市ホームページで入力して検索すると、より詳細な情報を入手できます。  
※電話の際は、市外局番・電話番号などよくお確かめの上、おかけください。

## 募 集

ID 15123

### 府立高校の開放利用団体

1～3月利用分の抽選を行います。抽選会への参加には事前に団体登録が必要です。

**日時** 12月18日(木)18時30分から  
**場所** 市役所7階大会議室  
**問合せ** 社会教育課 ☎754・6480

### 第20回五月山体育館水泳記録会

**日時** 1月25日(日)9時45分(9時から受け付け)  
**場所** 五月山体育館  
**対象** 4歳以上  
**費用** 〈個人種目〉1種目300円  
〈リレー種目〉1種目600円  
**問合せ** 同館 ☎750・2430  
**申込** 12月5日(金)～19日(金)に申込用

紙に記入し、参加費を持って同館窓  
※個人種目は1人2種目以内。リレー種目は1人2種目以内(個人種目にエントリーしている方のみ)。当日は温水プールの利用はできません。トレーニングジム・アリーナは通常どおり営業します。

同館ホームページ▶



### 大阪府民カレッジ2026年度受講生

歴史、伝統、文化、福祉などを総合的に学びます。

**日時** 4月～9年3月  
**定員** 40～50人抽  
**費用** 3万3,000円  
**問合せ** (特非)大阪府民カレッジ ☎06・6360・4565  
**申込** 3月20日(祝)16時までに申込用紙に必要事項を記入し、同カレッジ  
**郵** (〒540-0006、大阪府中央区法円坂1-1-18) 窓

申込フォーム▶



### 府営住宅入居者

新婚・子育て・一般・福祉世帯向けなどの応募区分ごとに府営住宅の入居者を募集します(収入基準あり)。

**問合せ** 府営住宅千里管理センター ☎06・6155・2782  
**申込** 12月15日(月)(消印有効)までに同センター 郵 (〒560-0082、豊中市新千里東町1-5-3) HP  
※申込書は都市政策課やツナガリ

エ石橋、同センターなどで配布。

府営住宅ホームページ▶



ID 16226

### パブリックコメント①

池田市地域防災計画(7年度)修正(案)について意見を募集します。

**対象** 市内在住・在学・在勤の方、市内に事務所を有する法人、その他の団体で利害関係のある方

**問合せ** 危機管理課 ☎754・6263

**申込** 12月22日(月)までに意見・住所・氏名(法人その他の団体は、所在地・名称)を書いて同課 FAX (754・1495) 郵 (〒563-8666、住所不要) kikikanri@city.ikeda.osaka.jp

ID 20243

### パブリックコメント②

池田市新型インフルエンザ等対策行動計画改定(案)について意見を募集します。

**対象** 市内在住・在学・在勤の方、市内に事務所を有する法人、その他の

ID 15

### 会計年度任用職員募集中

現在、市立幼稚園型認定こども園講師と市立小・中・義務教育学校講師を募集中です。

**問合せ** 教職員課 ☎754・6292





団体で利害関係のある方

**問合せ**健康増進課 ☎754・6031

**申込**12月5日(金)～26日(金)に意見・住所・氏名(法人その他の団体は所在地・名称)を書いて同課FAX(754・6050) ☎(kenzo@city.ikeda.osaka.jp) 窓 郵便(〒563-8666、住所不要)

ID 20163

### パブリックコメント③

池田市公共施設再整備事業計画(案)について意見を募集します。

**対象**市内在住・在学・在勤の方、市内に事務所を有する法人、その他の団体で利害関係のある方

**問合せ**公共建築課 ☎754・6276

**申込**12月19日(金)～1月9日(金)に意見・住所・氏名(法人その他の団体は、所在地・名称)を書いて同課FAX(752・7616)、☎(k-kenchiku@city.ikeda.osaka.jp) 窓 郵便(〒563-8666、住所不要)

ID 20237

### パブリックコメント④

池田市北部大阪都市計画国道176号沿道地区地区計画の区域内における建築物の制限に関する条例の一部改正(案)について意見を募集します。

**対象**市内在住・在学・在勤の方、市

内に事務所を有する法人、その他の団体で利害関係のある方

**問合せ**都市政策課 ☎754・6262

**申込**12月22日(月)までに意見・住所・氏名(法人その他の団体は、所在地・名称)を書いて同課FAX(752・6572)、☎(t-seisaku@city.ikeda.osaka.jp) 窓 郵便(〒563-8666、住所不要)



## 税金・保険年金

ID 9768

### 償却資産の申告を

固定資産税の対象となる償却資産とは、工場・事務所・飲食店・アパートなどを経営している方が事業のために用いている構築物・機械・工具・備品などのことで、所有状況(1月1日現在)を市へ申告する義務があります。なお、電子申告(eLTAX)も受け付けています。

**問合せ**課税課 ☎754・6224

※詳細はeLTAXホームページをご覧ください。

eLTAX  
ホームページ ▶



ID 2187

### 固定資産税・都市計画税第4期の納税

**日時**〈納期限〉1月5日(月)

**場所**〈納付場所〉金融機関、市役所1階の銀行窓口、コンビニ、地方税統一QRコード(eL-QR)対応のスマホ決済アプリ、地方税お支払サイト(クレジットカード、インターネットバンキングなど)

**問合せ**納税課 ☎754・6225

※地方税お支払サイトは12月29日(月)0時～1月4日(日)8時30分はメンテナンス予定のため利用できません。

※「QRコード」は(株)デンソーウェーブの登録商標です。

ID 20202

## 8・9年度小規模修繕工事業者の登録申請

本市が発注する200万円以下の小規模修繕工事契約を希望する登録業者を募集します。有効期間は4月1日(水)～10年3月31日(金)です。現在登録されている方も改めて申請が必要です。

**対象**市内に事業所を持つ事業者

**問合せ**契約検査課 ☎754・6221

**申込**1月5日(月)～30日(金)に申請書を持って窓

※申請書は市ホームページからもダウンロード可。入札参加資格者名簿(工事)に登録されている方や業務に必要な資格・許可がない方は申請できません。

## ID 3765 五月山霊園区画墓地

**対象**①6年11月30日以前から引き続き本市に住所登録をしている。②本人または同一世帯員がすでに五月山霊園または桃園墓地の使用許可を受けていない。③3年以内にまき石を含む墓碑を建てることができる。④永代使用料および管理料(5年または20年分)を一括納入できる。

**問合せ**五月山霊園事務所 ☎751・3701、総合窓口課 ☎754・6243

**申込**12月12日(金)(必着)までに同事務所 窓 郵便(〒563-0045、桃園2-2-5)(簡易書留のみ)

※申込書は12日まで同事務所・同課・石橋図書館で配布。抽選は1月15日(木)10時から桃園会館で実施。

募集区画：17区画

区分	永代使用料	管理料		永代使用料+管理料		区画数
		5年前納	20年前納	5年前納	20年前納	
2㎡型	420,000円	18,000円	72,000円	438,000円	492,000円	1区画
3㎡型	640,000円	27,000円	108,000円	667,000円	748,000円	13区画
4㎡型	830,000円	36,000円	144,000円	866,000円	974,000円	2区画
6㎡型	1,280,000円	54,000円	216,000円	1,334,000円	1,496,000円	1区画

ID 2189

## 納税は口座振替で

市税（市・府民税・森林環境税、固定資産税・都市計画税、軽自動車税（種別割））の申し込みは、納税通知書記載の金融機関で受け付けています。

問合 納税課 ☎ 754・6225

申込 口座振替（自動払込）申込書、納税通知書、預貯金通帳、通帳届出印を持って金融機関

ID 20195

## 納税証明書のコンビニ交付が終了

納税証明書のコンビニ交付サービスを12月28日(日)23時（伏見台コミュニティプラザは26日(金)18時）をもって終了します。今後は市役所窓口や郵送による請求をご利用く

ださい。

問合 納税課 ☎ 754・6225

※納税証明書以外のコンビニ交付はこれまでどおり利用可能です。

ID 20236

## 国民健康保険高額療養費自動振込の開始

国民健康保険の高額療養費に該当となった被保険者の方には、毎回申請書を提出していただいておりますが、口座を登録した方は、7年12月以降で高額療養費に該当となった場合、自動的に翌月末に登録口座に振り込まれます。

口座の登録申請については、高額療養費の申請案内に同封していますので、希望する方はご提出ください。

問合 国保・年金課 ☎ 754・6253

ID 11944

## 国民健康保険料の納付が困難な場合は納付相談を

やむを得ない事情により国民健康保険料を納めることが困難な場合は、国保・年金課までご相談ください。

相談の際は、本人確認書類と納付が困難であるという状況が確認できる証明書などを持参ください。

次の事由に該当し、審査の結果、納付が困難であると認められるときは保険料が減免になる場合があります。

- 災害などで住宅に甚大な被害を受けたとき
  - 病気や失業、事業の廃業などで所得が著しく減少したとき
  - 刑事施設などに収容されたとき
- ※原則、納期末到来の保険料が対

## ID 20070 8年度からの個人住民税の税制改正

個人住民税（市・府民税）に関連する主な改正内容をお知らせします。

### ◎給与所得控除の見直し

給与所得者に適用される給与所得控除について、最低保障控除額が10万円引き上げられ、給与収入金額190万円以下については一律65万円になります。190万円超については変更ありません。

### ◎各種所得控除に係る所得要件の見直し

各種控除などを受ける場合の所得要件が、扶養親族・同一生計配偶者・ひとり親の生計を一とする子は「58万円以下」、勤労学生は「85万円以下」に引き上げられます。

### ◎特定親族特別控除の創設

納税義務者が生計を一とする19～22歳の親族について、新たに特定親族特別控除が創設されます。これにより合計所得金額58万円を超える特定親族についても、123万円以下であれば控除を受けることができます。

### ◎子育て世帯等に対する住宅ローン控除拡充の延長

7年に入居の子育て世帯と若者夫婦世帯における借入限度額について、6年中入居と同様に限度額が上乗せされます。また、新築住宅の床面積要件を40㎡に緩和する措置が1年延長されます。

住宅ローン控除の詳細は国土交通省ホームページをご覧ください。

問合 課税課 ☎ 754・6222

国土交通省▶  
ホームページ





象です。減免をご希望の場合はお早めにご申請ください。

**問合**同課 ☎754・6253

**ID 2550**

### 国民年金の納付は口座振替などで

口座振替で納付すると手間がかからず、納め忘れを防ぐことができます。

また、保険料が割り引きになる前納制度やクレジットカード、スマートフォンアプリを利用した納付方法もあります。

**問合**豊中年金事務所 ☎06・6848・6831

**ID 14440**

### ショートメッセージで未納をお知らせ

市税や国民健康保険料など各種徴収金に未納がある場合、携帯電話やスマートフォンのSMS(ショートメッセージサービス)でお知らせしています。料金などの納付、支払いの確認ができていない方が対象です。内容については、メッセージに記載の部署にお問い合わせください。

**問合**債権回収センター ☎754・6068

### 整骨院・接骨院での施術の取り扱いにご注意を

①国民健康保険②後期高齢者医療制度に加入している方が、整骨院や接骨院で柔道整復師による施術などを受ける場合、健康保険を適用できるケースは限られています。

●肩こり・筋肉疲労などに対する施術は保険対象外で全額自己負担になります。

●はり、きゅう、あん摩・マッサージで保険が適用される場合、事前に医師の発行した同意書か診断書が必要です。

●保険医療機関で同じ負傷や対象疾患の治療を受けている間は、施術を受けても保険の対象になりません。

医療費適正化のため、内容を照会することがあります。

**問合**①国保・年金課 ☎754・6253

②府後期高齢者医療広域連合給付課 ☎06・4790・2031



### 65歳以上のひとり暮らし・高齢者世帯の方へ

**ID 17462**

### 緊急通報装置の貸し出し・設置

固定電話回線に設置する緊急通報装置は、ボタンを押すとナースコールセンターにつながり、必要に応じ救急車の手配や24時間の健康相談などが可能です。ほかにも、鍵預かりサービスや生活見守りセンサーをオプションで付けることもできます。固定電話のない方向けの機器もありますので、ご相談ください。

**問合**高齢・福祉総務課 ☎754・6123

#### 申込先(各地域包括支援センター)

【池田・五月丘小学校区】 ☎754・6789

【ほそごう・秦野小学校区】 ☎752・1649

【呉服・神田小学校区】 ☎748・6050

【石橋南・北豊島小学校区】 ☎763・0363

【石橋・緑丘小学校区】 ☎763・0300

※各センターの職員が自宅を訪問して申し込みを受け付けます。

## 福祉・高齢者

### 福祉よろず相談窓口

高齢者、障がい者、児童、ひとり親家庭など、福祉に関する相談に応じます。相談は、福祉の専門資格を持った「地域の身近な相談員」コミュニティ・ソーシャル・ワーカー(CSW)が担当します。

**日時**月～金曜日 8時45分～17時15分(祝・休日、年末年始は除く)

**場所**市社会福祉協議会(保健福祉総合センター内)

**問合**同協議会 ☎751・0421

**申込**同協議会 ☎☎ (csw@i-shakyo.or.jp)

同協議会LINE ▶



募集

税金・保険年金

福祉・高齢者

子育て・健康

環境・安全

その他



## 低所得者世帯への家族介護慰労金

介護サービスを利用せず重度要介護者を常時介護している市府民税非課税世帯の家族に慰労金を支給します。

**対象** 要介護4または5と認定され、過去1年間に介護保険サービスを受けていない家族を、在宅で常時介護している介護者

**持物** 介護者の印鑑・預金通帳、要介護者の被保険者証

**問合せ** 介護保険課 ☎754・6228

※介護保険料を滞納しているときなどは支給されません。

## 子育て・健康

ID 2450

### 児童手当の振り込み

10～11月分を12月26日(金)に振り込みます。

〈3歳未満〉月額1万5,000円

〈3歳～高校生〉月額1万円

(第3子以降は月額3万円)

**問合せ** 子育て支援課 ☎754・6252

### 親子ふれあいDAY

公衆浴場が親子で480円で利用可能です。

**日時** 土曜日

**場所** 下表参照

**対象** 小学生以下の子どもを連れて公衆浴場を利用する市民

**問合せ** 子育て支援課 ☎754・6252

浴場名	住 所	電話番号	定休日
城南温泉	城南 1-2-14	☎751・7489	月曜日
五月湯	槻木町 5-3	☎753・8807	木曜日
共栄温泉	豊島北 2-4-4	☎761・9212	金曜日
平和温泉	石橋 1-1-5	☎761・8196	月曜日

ID 20168

### 4月からのなかよし会の入会申し込み

**対象** 保護者が就労や疾病などの理由で保育ができない小学1～4年生

(支援学級在籍児童は6年生まで)

**費用** 保育料月額6,000円、延長保育料月額3,000円

**問合せ** 地域教育課 ☎754・6610

**申込** 12月19日(金)までに新規入会児は地域教育課 ☎ 在籍児童やそのきょうだいは各児童会 ☎ またはオンライン申請(条件あり)

※申込書は市内の保育所、認定こども園、幼稚園、児童会、市役所などで配布。申込期限後の申し込みは5月以降の入会になります。

ID 17185

### 麻しん風しん混合(MR)2期予防接種

**日時** 3月31日(火)まで

**場所** 市内指定医療機関(「令和7年度保健事業のご案内」3ページ参照)

**対象** 平成31年4月2日～令和2年4月1日生まれの方

**持物** 母子健康手帳、予診票(各医療機関にあります)

**問合せ** 健康増進課 ☎754・6031

**申込** 同医療機関 ☎

## ID 16294 高齢者の運転免許証自主返納を支援

運転免許証を自主返納した後期高齢者に、阪急バスICカード「hanica(ハニカ)」2,000円分を補助します。

時期	3月31日(火)まで
受付場所	交通道路課
対象	①申請日に本市の住民基本台帳に記載されている方 ②「申請による運転免許の取消通知書」の通知日と同一年内に75歳以上の誕生日を迎える方 ③5年4月1日以降に全部の運転免許証を自主返納し「申請による運転免許の取消通知書」の交付を受けた方 ※一部返納および運転免許証の有効期限を迎え、更新手続きをしない場合は対象外。
持ち物	①申請書(振込口座情報が必要となります。) ②「申請による運転免許の取消通知書」の写し ③ハニカの新規購入またはチャージ費用の領収書 ④本人確認書類
申請方法	同課 ☎ ※ご家族など代理人による手続き不可。

**問合せ** 同課 ☎754・6281

※申請および請求は対象者1人につき1回限り。



ID 17187

### 日本脳炎2期予防接種

**場所** 市内指定医療機関(「令和7年度保健事業のご案内」3ページ参照)

**対象** 9～12歳(標準として小学4年生で、乳幼児期に日本脳炎の1期の予防接種を済ませた方)

**持物** 母子健康手帳、予診票(各医療機関にあります)

**問合せ** 健康増進課 ☎754・6031

**申込** 同医療機関 ☎



ID 17188

## ジフテリア・破傷風(二種混合) 予防接種

**場所** 市内指定医療機関(「令和7年度保健事業のご案内」3ページ参照)

**対象** 11～12歳

**持物** 母子健康手帳、予診票(各医療機関にあります)

**問合せ** 健康増進課 ☎ 754・6031

**申込** 同医療機関

ID 1925

## 助産師による授乳相談(電話・来所)

授乳に関する不安や悩みなどをご相談ください。

**日時** 月・木曜日(年末年始は除く) 9時～12時、13時～16時

**問合せ** 子ども未来課 ☎ 754・6039

※来所相談の場合は要予約。

ID 1926

## 保健師による電話育児相談

育児や妊産婦の健康に関する不安や悩みなどをご相談ください。

**日時** 月～金曜日(年末年始は除く) 9時～12時、13時～16時

**問合せ** 子ども未来課 ☎ 754・6039



ID 10241

## 市立小・中・義務教育学校の入学説明会

**日時** 下表のとおり

学校	日時
小学校	2月6日(金)10時
義務教育学校(前期課程)	
中学校 ※池田中学校・渋谷中学校はオンデマンド配信(1月24日(土)から)。	1月17日(土)10時
義務教育学校(後期課程)	1月17日(土)14時

**場所** 各学校(オンデマンド配信の場合を除く)

**対象** 4月に入学する児童とその保護者(中学校と義務教育学校後期課程は保護者のみ)

**問合せ** 学務課 ☎ 754・6291

※詳細は次号および後日送付の案内をご覧ください。

ID 2258

## 「保健事業のご案内」の変更

3ページの子どもの予防接種と6ページの高齢者のインフルエンザ・肺炎球菌予防接種、11ページの各種がん検診・健康診査等と高齢者帯状疱疹(ほうしん)予防接種、風しん第5期予防接種を行う医療機関の「ウエダ医院」呉服町2-17(☎ 751・3866)を削除します。

**問合せ** 健康増進課 ☎ 754・6031

## ID 19092 帯状疱疹ワクチンの定期予防接種

帯状疱疹ワクチンの定期予防接種を実施しています。対象の方は期間中、生ワクチンは1回、不活化ワクチンは2回接種ができます。

不活化ワクチンを接種ご希望の場合、全ての接種を公費で完了するには、1月末までに1回目の接種を済ませてください。

対象者のうち市民税非課税世帯、生活保護世帯、中国残留邦人等支援給付を受けている方は費用免除制度(要事前申請)があります。

**日時** 〈接種期間〉 3月31日(火)まで

**場所** 市内指定医療機関

**対象** ①7年度に65、70、75、80、85、90、95、100歳の誕生日を迎える方(100歳以上の方は7年度に限り全員が対象) ②60～64歳の方で、ヒト免疫不全ウイルスによる免疫の機能の障がい(身体障害者手帳1級相当)

**費用** 〈生ワクチン〉 4,500円 〈不活化ワクチン〉 1万1,000円

**持物** 接種券付きはがき

**問合せ** 健康増進課 ☎ 754・6031

**申込** 同医療機関

## 池田保健所

満寿美町 3-19 ☎ 751・2990

開庁時間 = 9 時～17 時 45 分、

休庁日は土・日曜日、祝・休日

※申し込みは電話で同所。



## 12月1日は世界エイズデー

HIVに感染すると、徐々に免疫力が低下し、さまざまな感染症や悪性腫瘍などを発症しますが、検査を受け、早期に感染を発見し、治療を受けることで、発症を抑えることができます。

また、HIVと同じ性感染症である梅毒が急増しています。特に20歳代女性、20～40歳代男性に多い

です。感染しても全く症状が出ず、本人も気づかないまま、他の人に感染させる場合があります。

梅毒などの性感染症になると、HIVにも感染しやすくなります。池田保健所では、HIV検査と同時に無料・匿名で梅毒・クラミジア検査も受けられます。

検査日についてはお問い合わせください。



## 水質検査・検便

検査容器などの受け取りのため、事前に来所してください。

日時 12月2・16日(火) 9時30分～11時30分

費用 有料

申込 〇

## こころの健康相談、骨髄バンクドナー登録(要予約)

日程など詳細はお問い合わせください。

## HIV/エイズ・梅毒(血液)、クラミジア(尿)検査(予約不要)

日程など詳細はお問い合わせください。匿名・無料で受けられます。

## 母子保健

ID 1930

場所 保健福祉総合センター 問合せ 子ども未来課 ☎ 754・6034 申込 9 時～17 時

### 妊娠中の方へ

#### 母子健康手帳の交付(予約優先)

交付時保健師と面談(30分程度)し、母子健康手帳と妊婦健康診査受診票などを渡します。

対象 妊娠した方

持物 個人番号(マイナンバー)が分かるもの、顔写真付きの本人確認できるもの、妊婦支援給付金の振り込みを希望する口座の通帳またはキャッシュカード

申込 〇



申込フォーム▶

あなたの疑問に答えます! 楽しく解決

#### ☆プレママminiスクール(予約制)

助産師や保健師などへの質問、ミニ講座(育児体験・交流など)。

日時 1月15日(木)13時30分～15時

対象 妊婦とその夫など

定員 20人先

持物 母子健康手帳、筆記用具

申込 1月8日(木)までにHP

#### ウェルカムベビークラス(予約制)

##### 歯・口腔(にうく)と栄養コース

歯科医師・歯科衛生士による歯の健康の話と希望者はお口のチェック、栄養士による妊娠中の食事の話。

日時 1月20日(火)13時30分～15時30分

対象 妊娠初期～中期ごろの妊婦とその夫など

定員 60人先

持物 母子健康手帳、筆記用具

申込 1月13日(火)までにHP

### 子育て中の方へ

#### 予防歯科室: よい歯の教室(予約制)

日時 12月3・10日(水)12時45分～13時15分

対象 7歳未満の子どもの保護者

定員 各15人先

申込 〇

#### 予防歯科室: 幼児のフッ化物塗布(登録制)

歯の検診、歯磨きの話、フッ化物塗布。

日時 12月3・10日(水)13時30分～15時15分に受け付け

対象 1～7歳の誕生日月までの登録した幼児

費用 500円

※登録にはよい歯の教室受講が必要。登録者に個人通知あり。当日は歯磨きを済ませてお越しください。

#### うさちゃん育児相談会

保育士による触れ合い遊び、保健師の育児相談など。

日時 12月8日(月)10時～11時30分

対象 生後9カ月～1歳4カ月ごろ

の乳幼児と保護者

定員 7組先

持物 母子健康手帳、バスタオル

申込 12月3日(火)までにHP

#### ひよこ育児相談会

助産師によるミニ講話や体重測定、交流会など。

日時 12月18・25日(木)13時30分～15時

対象 7年9～11月生まれの乳児と保護者

定員 各10組先

持物 母子健康手帳、バスタオル

申込 12月4日(水)～15日(月)にHP

#### 離乳食講習会(ごっくん期)

生後5～8カ月ごろの離乳食の進め方。

日時 1月15日(木)13時～14時

定員 20人先

持物 母子健康手帳、筆記用具

申込 HP

#### 離乳食講習会(かみかみ期)

生後9～18カ月ごろの離乳食の進め方。

日時 1月22日(木)13時～14時

定員 20人先

持物 母子健康手帳、筆記用具

申込 HP





ID8258・14417

## 各種検診(がん検診・その他)

集：集団 個：個別 訪：訪問

- ◎対象は検診受診日に本市に住民票がある方です。
- ◎受診時はあらかじめ予約が必要です。受診の際はマイナ保険証などの被保険者の資格に関する情報が確認できるものをお持ちください。
- ◎各種検診は年1回(4月～翌年3月)の受診です(胃がん(カメラ)・乳がん(マンモグラフィ)・子宮がんの各検診は2年に1回)。
- ◎同年度内に胃部X線検査と胃内視鏡検査の両方を受診できません。また、胃内視鏡検査を受診した翌年度は胃がん検診を受診できません。
- ◎各がん検診・骨粗しょう症検診・成人歯科検診は免除制度がありますが、ピロリ菌検査(胃がん検診)、低線量CT検査(肺

がん検診)に免除制度はありません。

**集** 同年度内にセットがん検診と胃がん・肺がん・大腸がん検診の両方を受診できません。各検診で申込者が3人未満の場合、中止となる場合があります。

**個** 医療機関名は、「令和7年度保健事業のご案内」をご覧ください。どうか、事前に健康増進課にご確認ください。

**場所** **集** 休日急病診療所 **個** 各医療機関(診療時間内に予約・受診をお願いします)

**問合** **集** 休日急病診療所 ☎752・1551(木・土曜日は休館) **個** 健康増進課 ☎754・6032

**申込** **集** 休日急病診療所 **個** 各医療機関

### 乳がん検診

**集 個** 乳房・X線検査(マンモグラフィ)

**日時** **集** 12月19日(金)、1月16日(金)・27日(火)、2月3日(火)・27日(金)、3月17日(火) 9時45分～14時

**集** 申込フォーム▶



**個** 診療時間内

**対象** 西暦奇数年生まれの40歳以上の女性(妊娠中・乳汁分泌あり・豊胸術後・ペースメーカー装着中・V-Pシャント装着中の方は不可)  
※**個**は視触診を行う機関あり。

**集** 視触診、超音波検査

**日時** 3月10日(火)13時40分～15時30分

申込フォーム▶



**対象** 30～39歳の方

**費用** 600円

### 肺がん検診

**集 個** 胸部X線検査、(喀痰(かくたん)細胞診)

**日時** **集** 2月16日(月)13時15分～14時30分 ※特定健康診査とセット可。**個** 診療時間内

**対象** 40歳以上の方(喀痰細胞診は50歳以上で喫煙指数600以上の方)

**費用** 300円(喀痰細胞診は別途200円)

**個** 低線量CT検査

**対象** 50歳以上で医師が必要と認めた方

**費用** 3,500円

### 胃がん検診

**集 個** 胃部X線検査(バリウム)、〈オプシオン〉ピロリ菌検査

**日時** **集** 2月18日(水)13時30分～14時50分 **個** 診療時間内

**対象** 35歳以上の方

**費用** 1,500円(ピロリ菌検査は別途1,000円)

**個** 胃内視鏡検査(カメラ)

**対象** 西暦奇数年生まれの50歳以上の方

**費用** 2,000円

### 大腸がん検診

**集 個** 便潜血検査

**日時** **集** 月～金曜日(木曜日・祝日は除く) 9時～14時 **個** 診療時間内

**対象** 40歳以上の方

**費用** 500円

### 子宮がん検診

**集 個** 頸部(けいぶ)細胞診

**日時** **集** 今年度の受診予約は終了しました。

**個** 診療時間内

**対象** 西暦奇数年生まれの20歳以上の女性(生理中は不可)

**費用** 600円

**個** 頸体部細胞診

**対象** 西暦奇数年生まれの20歳以上の女性で医師が

必要と認めた方

**費用** 1,000円

### 前立腺がん検診

**集 個** 腫瘍マーカー(PSA)検査

**日時** **集** 胃がん・肺がん・セットがん検診日、特定健康診査日 **個** 診療時間内

**対象** 50歳以上の男性

**費用** 800円

### セットがん検診①

**集** 身体計測・腹囲測定・血圧測定・尿検査・血液検査・心電図、胃部X線検査、胸部X線検査、便潜血検査、〈オプシオン〉ピロリ菌検査、(喀痰細胞診、B・C型肝炎ウイルス検査)

今年度の受診予約は終了しました。

### セットがん検診②

**集** 胃部X線検査、胸部X線検査、便潜血検査、〈オプシオン〉ピロリ菌検査、(喀痰細胞診、B・C型肝炎ウイルス検査)

今年度の受診予約は終了しました。

### 特定健康診査

**集 個** 身体計測・腹囲測定・血圧測定・尿検査・血液検査・心電図、(B・C型肝炎ウイルス検査、結核健診)

**日時** **集** 1月28日(水)、2月9・16日(月)、3月2日(月)12時45分～13時45分

※2月16日は肺がん検診とセット可。**個** 診療時間内

**対象** 40歳以上の方(B・C型肝炎ウイルス検査は40歳以上で過去未受診の方、結核健診は65歳以上の方)

**費用** 加入保険ごと(B・C型肝炎ウイルス検査、結核健診は無料)

### 骨粗しょう症検診

**集 個** 踵部(しょうぶ)超音波骨塩定量測定

**日時** **集** 今年度の受診予約は終了しました。

**個** 診療時間内

**対象** 18～70歳の方

**費用** 1,200円

※**個**はX線による測定を行う機関あり。

### 成人歯科検診

**個** 口腔(こうくう)内診査、歯周組織検査、口腔衛生指導(75歳以上は口腔機能検査含む)

**日時** 診療時間内

**対象** 18～74歳の方、75歳以上の生活保護世帯の方

**費用** 500円(妊婦は受診券持参で無料)

**訪** 口腔内診査、口腔衛生指導

**対象** 65歳以上の通院困難な在宅寝たきりの方

**申込** 歯科医師会 ☎751・1114(月～金)

曜日10時～16時)



## 環境・安全

### 冬季の省エネ・節電にご協力を

冬季は1年を通して多くの電力が使われる時期です。体調の変化には十分注意しながら、無理のない範囲で省エネ・節電に取り組みましょう。

省エネ・節電は電気料金の削減にもつながります。不要な照明はこまめに消灯するなどご協力をお願いします。

☎環境政策課 ☎754・6242



## その他

①17451

### 12月4日(木)～10日(水)は 人権週間

人権週間に合わせて、本市で①特設人権相談②市立学校園の園児・児童・生徒による人権ポスター展を開催します。

日時 12月①3日(水)～5日(金)13時～16時②10日(水)～17日(水)

場所 市役所1階①相談室②ロビー

☎①人権協会 ☎752・8226②学校教育推進課 ☎754・6293

①4937

### マイナンバーカード関連手続きに おける休日開庁

休日開庁で、マイナンバーカード

の受け取りや電子証明書の更新などの手続きを行っています。

日時 12月14日(日)9時～12時

場所 総合窓口課

☎同課 ☎754・6243

### ご利用ください 求職者支援訓練制度

ハローワークが行う職業相談で職業訓練受講の必要性が認められた求職者(雇用保険を受給できない方など)を対象に、3～6カ月間の訓練と終了後3カ月間の就職支援を実施します。

☎ハローワーク池田 ☎751・2595

※収入や資産などの支給要件を満たすと、訓練受講中に職業訓練受講給付金が支給されます。

### コミュニティ助成事業

宝くじの助成金で、7年度は鉢塚町内会が、太鼓台の修繕を行いました。

☎コミュニティ推進課 ☎754・6641

※(一財)自治総合センターが実施する助成事業は、コミュニティ組織(自治会・町内会など)が実施するコミュニティ活動に必要な設備や備品の整備などに助成しています(助成には一定の基準があります)。



### 「三ない運動」をご存じですか

きれいな政治、お金のかからない政治の実現、選挙の公平の確保をめざす「三ない運動」(贈らない、求めない、受け取らない)。政治家が選挙区内の人にお金や物を贈ることはもちろん、有権者が政治家に寄付や贈り物を求めることも、公職選挙法により禁止されています。一人一人がルールを守って、明るい選挙を実現しましょう。

☎選挙管理委員会事務局 ☎754・6150



①20198

### 公共施設予約システムに くれば音楽堂を追加

4月1日(水)にくれば音楽堂がリニューアルオープンします。これに先立ち、1月5日(月)から公共施設予約システムによるオンライン予約が可能になります。

☎〈くれば音楽堂について〉社会教育課 ☎754・6295、  
☎〈システムについて〉行政管理課 ☎754・6215

☎〈利用者登録〉社会教育課 ☎

①4679

### 証明書コンビニ交付サービスの 停止について

メンテナンスのため、12月29日(月)～1月3日(土)は終日ご利用できません。



問合 総合窓口課 ☎754・6243、課  
税課 ☎754・6222

### 検察審査会にご協力を

犯罪の被害に遭って警察や検察庁に訴えたのに、検察官が加害者を起訴しなかったような場合に、その不起訴処分が正しかったかどうか審査するのが検察審査会です。審査員は選挙権のある方の中から、くじで選ばれます。もし選ばれたときはご協力ください。

問合 大阪検察審査会事務局 ☎06・6316・2983



### 「広報いけだ」12月号のアンケートにご協力を

皆さんのご意見を参考に今後の広報誌制作を行います。

問合 広報広聴課 ☎754・6202



アンケートフォーム ▶



## 歳末特別警備を実施

歳末の火災多発時期に備えて、火災防止と防火意識の高揚を図るために12月20日(土)～31日(水)は消防本部、27日(土)～29日(月)は消防団各分団(7地域)が赤色灯を点灯しパトロールなどを、27日～29日は女性消防団員が各駅前付近で街頭防火宣伝活動を行います。火の元には十分ご注意ください。

問合 消防本部総務課 ☎754・3508



## 市民俳句大会入賞者

119句が寄せられ、入賞者が決まりました。(敬称略)

〈市長賞〉中井明日美 「<sup>ひぐらし</sup> 蝸の被さって来る補習室」

〈市議会議長賞〉野口郁子

〈教育委員会賞〉山崎禎子

〈俳人連盟賞〉西田紀子

〈選者特選句〉武田孝子、地引民子、福井孝子、檜垣ゆき

問合 中央公民館 ☎754・6299



## 商工業関係者を表彰

本市の商工業発展と地域振興への功績により、次の個人・団体の方を表彰しました。(敬称略)

〈特別奨励賞〉(有)今仲酒店

〈感謝状〉西村禎雄、桐原文彦、飯尾力一

〈商業者〉炭火焼き鳥 照の家、産地直送 金まる屋、Nail Salon グラス

〈工業者〉(株)セントラル医療設備、(株)松本園芸

〈商業従業員〉吉田臣家、東稔敦郎、坪田智奈美、西口みどり、鮫島佑輔、松本正人、石倉ゆうみ、南方亜紀、石富眞弓子、伊丹薫

〈工業従業員〉柳田修、坂口弘治、森田翼、阪田佳明、小井雅弘、岡本美佳、桑原丈幸、益満依江、松元達也、吉永正志、藤井千華子、重藤晃、稲山佑美、茅田章悟、河原裕樹、城代風吹、立野裕太

〈特別表彰〉板倉良子、長久達郎、山崎慎矢、椿誉子、公門佑滋

問合 商工振興課 ☎754・6241



## 法律・労働・その他相談

### 司法書士相談 ID3567 要予約

クレジット・消費者金融や多重債務、相続、不動産登記など(24日は相続・登記のみ)に関する相談。同一の方による相談は月1回限り、年度内2回まで。

**日時** 12月3・17・24日(水)、1月7日(水)13時～16時(1人30分以内)

**定員** 6人先

### 税理士相談 ID3567 要予約

所得税や相続税、贈与税、確定申告などに関する相談。同一の方による相談は年度内1回まで。

**日時** 12月8日(月)、1月19日(月)13時～16時(1人30分以内)

**定員** 6人先

### 宅地建物取引士相談 ID3567 要予約

不動産取引や契約などに関する相談。

**日時** 12月9日(火)、1月13日(火)13時～15時(1人30分以内)

**定員** 4人先

### 土地家屋調査士相談 ID3567 要予約

土地の境界や表示登記の手続きなどに関する相談。

**日時** 12月10日(水)、1月14日(水)13時～16時(1人30分以内)

**定員** 6人先

### 行政書士相談 ID3567 要予約

遺言書や契約書などの作成に関する相談。

**日時** 12月12日(金)、1月9日(金)13時～16時(1人30分以内)

**定員** 6人先

**場所** 市役所1階相談室

**持物** マイナンバーカードや運転免許証などの住所・氏名を確認できる書類

**問合せ** 広報広聴課 ☎754・6200

**申込** 実施日の2週間前(12月29日(月)～1月2日(金)の場合は12月26日(金))の9時～前日に同課TEL

### 弁護士相談 ID3567 要予約

離婚や金銭トラブルなど、民事上の問題に関する相談。

**日時** 12月2・9・16・23日(火)13時～16時30分(1人30分以内)

**場所** 市役所1階相談室

**定員** 7人先

**持物** マイナンバーカードや運転免許証などの住所・氏名を確認できる書類

**問合せ** 広報広聴課 ☎754・6200

**申込** 実施日前日の9時から同課TEL  
※同種の相談は1回限り。同一の方による相談は月1回限り、年度内2回まで。

### 就労相談 ID4495 要予約

地域就労支援コーディネーターによる就労相談。ただし、就職のあっせんは行いません。

**日時** 水・金曜日10時～16時

**対象** 障がい者、ひとり親家庭の親、高齢者などで働く意欲や能力がありながら就労が困難な方

### 労働相談 ID4495 要予約

不当解雇や賃金不払いなど、さまざまな労働問題に関する相談。相談員は社会保険労務士。

**日時** 水・金曜日10時～16時

**対象** 市内在住・在勤の方

**場所** しごと相談・支援センター(市民活動交流センター内)

**問合せ** 商工振興課 ☎754・6230

**申込** 前日までに同センターTEL(751・0574)

### 女性のための相談 ID15272 要予約

女性相談員による女性の生活上のさまざまな悩みについての相談。

**日時** 〈専門相談〉12月1日(月)・6日(土)・8日(月)・12日(金)・15日(月)・20日(土)・22日(月)・25日(木)〈電話相談〉火・水・金曜日10時～15時

**場所** ダイバーシティセンター

**問合せ** 同センター ☎768・8034

**申込** 専門相談は月～土曜日9時～17時に同センターTEL

### 市営葬儀相談 ID2484

市営葬儀に関する事前相談(葬儀の流れや費用の見積もりなど)。相談員は(特非)関西コミュニティ協会。

**日時** 12月3・17日(水)13時～16時

**場所** 市役所1階相談室

**問合せ** 総合窓口課 ☎754・6243

### ひとり親家庭弁護士・専門員相談

ID15221 要予約

弁護士や専門員による養育費や親子交流などの相談。

**日時** 12月16日(火)(弁護士相談)、1月9日(金)(専門員相談)

**場所** 市役所1階相談室

**対象** ひとり親家庭(離婚前の方も対象)

**定員** 弁護士相談4人、専門員相談3人

**問合せ** 子育て支援課 ☎754・6525

**申込** 同課TEL

### ①人権・生活相談 ID2308 要予約

### ②人権相談 ID2308 要予約

①人権問題や生活の悩み事などの相談。電話相談も受け付けています。②人権侵害など人権問題の相談。1人60分程度まで。

**日時** ①月～金曜日9時～17時②金曜日13時～16時

**場所** ①人権文化交流センター②市役所1階相談室

**問合せ** 人権協会 ☎752・8226(土・日曜日、祝・休日は除く)

**申込** 同協会TEL

### DV相談 ID14520

**日時** 月～金曜日(祝・休日は除く。1人60分程度)9時～17時

**場所** 人権・文化国際課

**問合せ** 同課 ☎754・6231

### 建築物に関する相談 ID17982

①耐震化やコンクリートブロック塀に対する補助金。②空き家に関する相談。

**日時** 月～金曜日(祝・休日は除く)

**場所** 市役所6階

**問合せ** ①審査指導課 ☎754・6339

②都市政策課 ☎754・6283

### 外国人のための相談 ID18162

生活上のさまざまな相談。

**日時** 月～土曜日9時～17時

**場所** ダイバーシティセンター

**問合せ** 同センター ☎735・7588



## 通信契約の勧誘にご注意！

通信サービス勧誘の相談が後を絶ちません。

問合 消費生活センター（ステーションNビル3階） ☎753・5555

### 相談

「携帯電話料金が安くなる」と電話があり、料金プランの変更だと思い承諾した。その後、プラン内容を携帯電話会社に確認すると「勧誘電話はしていない。他業者からではないか」と言われた。着信のあった番号に電話をかけ、キャンセルすると伝えると了承された。ところが10日後にモバイルWi-Fiルーターと契約書が届いた。どうすればよいか。

モバイルWi-Fiルーターとは、インターネットに接続する機器で持ち運びできるタイプのものです。契約書には通信契約と機器の購入契約が記載されていました。相談者には「既にキャンセル済みなのに商品が届いた」ことを業者に連絡するよう伝え、対応に納得できない場合はセンターから交渉すると助言しました。後日「着払いで商品を返送し解決した」と連絡がありました。

通信契約は電気通信事業法が適用されます。クーリング・オフはありませんが初期契約解除があり、契約書受領日から8日以内であれば契約を解除できます。違約金は発生しませんが、契約解除までに利用したサービス利用料や手数料、工事費などは請求されます。

このほかにも安くなると電話勧誘を受け、「内容がよく分からないまま契約をしてしまった」「逆に料金が高くなった」との相談も寄せられています。また、自宅へ訪問され勧誘を受けたケースもあります。

電話勧誘を受けたときは業者名と連絡先、サービスの内容をしっかりと確認し、その場で承諾をしないようにしましょう。特に他社に契約変更をする場合は現在利用中のサービスと比較し検討しましょう。



## 健康相談



お餅を喉に詰まらせたときの対処法を教えてください。



厚生労働省の人口動態統計（4年）によると、「食物の誤えんによる気道閉塞<sup>へいそく</sup>」で亡くなった方は年間4,600人以上で、その9割以上が65歳以上です。餅による事故は1月、特に三が日に集中しやすいことが知られています。

予防の基本は小さく切る、少量ずつ・よく噛むことです。食べる前にお茶や汁物で喉を潤し、流し込まないようにしましょう。ご家族や介護者は無理に食べさせず、食べる様子を見守ってください。

万一喉に詰まった場合、意識があるときはまず強い咳<sup>せき</sup>を促すことが第一です。取れないときは背部叩打法を行い、それでも効果がなければ腹部突き上げ法（ハイムリック法）を試みます。ただし高齢者は内臓損傷の危険があるため、圧迫の強さに注意が必

要です。周囲に人がいれば119番通報とAEDの手配を依頼し、単独のときも早めに通報しましょう。「掃除機で吸い取る」方法は危険で、かえって餅を奥に押し込む恐れがあります。絶対に行わないでください。口の中に餅が見えていて指で安全に取り出せる場合のみ対応して構いませんが、見えないものを手探りで探さないでください。

意識がなくなった場合は、胸骨圧迫（心臓マッサージ）を開始してください。訓練を受けていない方は胸骨圧迫のみで構いません。人工呼吸は異物を押し込む危険があるため家庭では推奨されません。異物が見える場合のみ取り除き、見えない場合は圧迫を中断しないことが大切です。窒息は一刻を争う緊急事態であり、高齢者は急変しやすいものです。常に119番通報を最優先に考え、咳・背部叩打・腹部突き上げ・心肺蘇生を状況に応じて速やかに行ってください。

池田市医師会

検索



## わがまち歴史散歩

## 畑村の牛飼場

## 池田の牛

前回(本誌10月号)取り上げた『摂津名所図会』『猪名川』には茶店で休む相撲取りのほか背中に俵を載せた牛が描かれています。俵の中身は池田炭(産地は摂津国能勢・川辺郡)と思われます。

ところで、『新修池田市史』第2巻には池田に集散する荷物(商品)は馬持(馬の所有者)が独占していたという記述があります(196ページ)。しかし実際には馬のほか牛も荷物を運送していました。江戸時代、この地域では中層以上の農家は農耕用・畜肥用のほか荷物の運搬に牛を利用し、飼育していました。こうした村では池田が行う公用輸送(幕府が荷物の運搬を命じる)に関わる代わりに、札牛といって駄賃稼(荷物を運んで現金収入を得る)が認められています。

## 街道を往来する牛馬

能勢では出野村(現能勢町野間出野)から池田に通じる道を牛馬道と呼んでいました(『能勢町史』第3巻)。この言葉が示すように、池田と能勢・亀山

(亀岡)を結ぶ街道筋の村々からは、年貢米や池田へ出荷する商品運ぶ牛や馬が行き来していました。山道での運搬は馬よりも牛の方が得意であったため街道沿いでは牛は現金収入を得る大切な動物でした。このため街道沿いには草山を牛飼場とする村が点在していました。その一つに、今回紹介する畑村があります。

## 畑村の本庄山

五月山の南麓に所在する畑村は西国巡礼街道が東西方向に走り、街道沿いに集落(東畑村・西畑村)があります。その北側には本庄山があり、集落に近い方を前

山、集落からは遠くで見えない所を裏山といいました。前山は里山の性格を持ち、裏山には松木立があり、本庄山は、畑村だけでなく周辺の村む

らも、柴や松茸など山の恵みを共同で享受する入会の山でした。

## 本庄山の牛飼場

当時、畑村では数十頭の牛を飼育していました。その飼育場として本庄山に牛飼場が開かれ、享保13(1728)年にはさらに拡張しています。また、この頃から畑村では、裏山の松木立を伐採、割木にして池田や伊丹の酒造家へ売却するようになっていました。松木立の商品価値が高まり、やがて松木の伐採を巡って畑村と入会の村むらとの間で争いが起こり、訴訟へと発展しました。

寛政年間(1789～1801)訴訟が終結すると、畑村では訴訟費用返済のため、裏山の一部を村人たちに分割し、牛飼場を含む草山も売却してその代銀に充てます。この時、売却した草場が立木山になっても村方は異議を挟まないことや、一部は土取場とすることなどが村方と村人たちの間で確認されました。

本庄山は分割され、私有地化が進んだことで、昔ながらの牛飼場の姿も変わっていったものと思われます。

(市史編纂委員会委員・野高宏之)  
関合 歴史民俗資料館

☎751・3019



畑村本庄山小物成絵図(西畑町内会所蔵)



歴史民俗資料館企画展

## ちよつと昔の くらしの道具

歴史民俗資料館では、大正から平成初期にかけての暮らしの道具を展示しています。今回は本展の展示品の中から、少し毛色の違う家庭用電子ゲーム機について紹介します。

### 電子ゲーム時代の幕開け

昭和53(1978)年に(株)タイトーが販売した「スペースインベーダー」は弾をよけながら敵を撃つという、シューティングゲームの基本スタイルを確立したビデオゲームで、社会現象になるほどのブームになりました。また、このゲームばかりを並べた遊技場は「インベーダーハウス」と呼ばれ、現在のゲームセンターの元祖とも言える業態を作り出しました。しかし、ゲームセンターが対象とした客層は大人で、当時の子どもたちがこのゲームで遊ぶ機会はあまりありませんでした。

### FLゲームは 疑似ゲームセンター？

昭和54(1979)年から55年代初めごろまでという短い期間ですが、FL管(蛍光表示管)をディスプレイに使用した電子ゲームが流行しました。FLゲームにはゲームセンターで稼働しているゲームを家庭用にしたものも多く、本体のデザインや十字レバーとボタンを使って自機を操作するなどといった要素は、ゲームセンターに行くことのできない子どもたちをその気にさせました。

しかしながら、1台の価格が比較的高価だったこと、本体1つに対して1つのゲームしか遊べなかったことなどから、ロムカセット(ゲームのデータが入ったカセット)を交換できるゲーム機が登場すると、急速に姿を消していきました。

### 携帯ゲーム機の先駆け

1980年代になると、液晶画面を使った携帯ゲーム機が多く発売されるようになりました。その中でもブームになったのが任天堂(株)の「ゲーム&ウォッチ」です。昭和55(1980)年に発売されると瞬く間に人気商品となり、毎月1タイトルという

ハイペースで新商品が投入されました。

大きさはスーツの胸ポケットに入るサイズで、「時計を買う」という名目で大人が買いやすいように、時計の機能が付けられたといわれています。また、背面にはスタンドがあり、机の上などに立てることができるようになっています。ただし、主なユーザー層は小・中学生でした。

昭和60(1985)年の国内販売終了までに60タイトル近くが作られ、今でも根強いファンがいます。

### 「ファミコン」の登場

1970年代の終わりごろから、(株)エポック社の「カセットビジョン」など、ロムカセットを交換することでさまざまなゲームが遊べるゲーム機が発売されましたが、昭和58(1983)年に任天堂(株)が発売した「ファミリーコンピュータ」は販売台数で他のゲーム機を圧倒し、「普及の名機」となりました。その数は国内だけで1935万台、世界累計販売台数では6191万台という驚異的なものになりました。

ファミコンが子どもたちの生活に浸透し、社会の関心が高まるにつれ、マスメディアや教育関係者がネガ

ティブな側面に注目するなど、ゲームに熱中する子どもたちとの摩擦が生まれ始め、それは今でも続いています。プラスの意味でも、マイナスの意味でも、ファミコンは日本のゲーム史やゲーム文化に大きな足跡を残したゲーム機であることは間違いありません。

### 新しくて古いゲームたち

家庭用電子ゲーム機が「昔の道具」として博物館に展示されているというところに違和感を持つ方もあるかもしれません。

しかしながら、ファミリコンピュータの発売からすでに42年。それは、生まれたころから液晶テレビやスマートフォンが当たり前のようにある年代の若者にとっては、十分に「昔の道具」なのです。

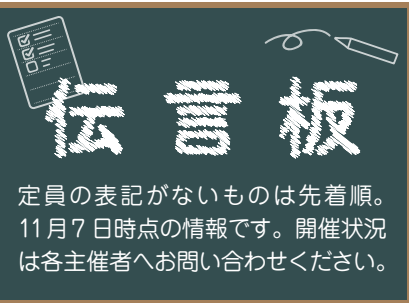
25ページに展示案内を掲載しています。併せてご覧ください。

※「スペースインベーダー」は(株)タイトーの登録商標です。

※「ゲーム&ウォッチ」「ファミリコンピュータ」「ファミコン」は任天堂(株)の登録商標です。

◆問合せ 歴史民俗資料館

☎ 751・3019



定員の表記がないものは先着順。  
11月7日時点の情報です。開催状況  
は各主催者へお問い合わせください。

## 催 し

### 健康体操 白 彊 術

▶12月①2日(火)13時～14時30分  
②4日(木)10時～11時30分 ▶①  
西光寺(新町1-1) ②池田駅前北  
会館 ▶肩こりや腰痛の改善、呼  
吸法で自律神経を整え心身の調  
整を図る ▶前日までに生田 ☎0  
80・3113・1330

### 40 歳からのやさしいヨガ

▶12月3・10・17日(水)13時30分  
～14時30分 ▶池田駅前北会館  
▶初心者、体の硬い方も安心 ▶  
40歳以上 ▶各900円 ▶前日  
までに蔭山 ☎090・4306・9291

### 高齢者のスマートフォン教室

▶12月4・18日(木)14時～16時 ▶  
そんぱち組合員センター(鉢塚2-8  
-2) ▶60歳以上 ▶各4人 ▶  
各3日前までにほくせつ医療福祉  
生協事務局 ☎06・6840・7601

### にゃんQ「保護猫さんの譲渡会」

▶12月6日(土)13時～16時 ▶の  
らねこさんの手術室(鉢塚2-8-26)  
▶同事務局 ☎080・3787・480  
7

### お抹茶の接待

▶12月7日(日)10時～15時 ▶池  
田城跡公園 ▶干菓子付き ▶  
300円 ▶本庄 ☎762・6600

### 高齢者の転倒予防体操

▶12月9・23日(火)10時～11時30  
分 ▶そんぱち組合員センター ▶  
予防体操とストレッチ ▶60歳以  
上 ▶前日までにほくせつ医療福祉  
生協事務局 ☎06・6840・7601

### 不登校ママたちのおしゃべり会

▶12月12日(金)10時～12時 ▶  
Nekko to Ohana(栄本町3-5)  
▶学校に行くのがしんどい子どもを

持つ保護者 ▶500円 ▶錦織  
☎090・4645・8666

### パーキンソン病知っ得情報会

▶12月12日(金)14時～16時 ▶  
池田駅前南会館 ▶最近気にな  
っていること ▶パーキンソン病患  
者とその家族 ▶早柏 ☎090・17  
11・8439

### 初冬の五月山観察会

▶12月13日(土)9時30分～12時  
▶緑のセンター ▶フィールドサイ  
ン、野鳥観察 ▶100円 ▶前日  
までに池田・人と自然の会 ☎761・  
7289

### 陶芸体験教室

▶12月13日(土)11時～12時 ▶カル  
チャープラザ ▶小学生以上 ▶  
6人 ▶前日までに池田市陶芸同  
好会 ☎761・6131

### 大人のほんわかそろばん 体験教室

▶12月14日(日)9時40分～11時  
▶市民活動交流センター ▶そろ  
ばんで頭のトレーニング。初心者歓  
迎 ▶中高年 ▶4人 ▶前日ま  
でに森山 ☎789・1558

### 教会でクリスマスを 過ごしませんか

▶12月①14日(日)12時30分～14  
時30分②24日(水)19時～20時 ▶  
池田中央教会(鉢塚1-6-8) ▶  
①子どもクリスマス会②キャンドル  
サービス ▶足立 ☎761・8639

### 大人のおり紙

▶12月18日(木)13時30分～14時  
30分 ▶五月山児童文化センター  
▶初袋、はし袋 ▶10人 ▶12  
月4日(木)から同センター ☎752・6  
301

### オリオンさんの絵本と歌のひろば

▶12月19日(金)①10時15分～10  
時50分②11時10分～11時50分  
▶もりもりKIDS ▶大型絵本や  
歌の紹介、手遊び、パネルシアター  
など ▶①0～1歳6カ月の子どもと  
保護者②1歳6カ月～3歳の子ども  
と保護者 ▶同所 ☎752・2211

### 「へのへのもへじ文庫」遊びの日

▶12月19日(金)15時～17時 ▶

綾羽こども館(綾羽1-1-4) ▶手  
作りみその完成パーティーと絵本  
読み ▶300円(1家族、材料費)  
▶佐藤 ☎761・2935

### 猪山寄席

▶12月20日(土)14時～15時45分  
▶池田駅前南会館 ▶落語みゅ  
ーじあむ受講生による落語会 ▶  
50人 ▶猪名川亭風鈴 ☎090・  
1443・0659

### 自死遺族の心の傘に

▶12月20日(土)14時～16時30分  
▶ステーションNビル ▶大切な  
人との別れを体験された方たちの  
集い ▶自死遺族 ▶500円  
▶植村 ☎080・3858・2954

### 気軽にウクレレおためし会

▶12月23日(火)12時30分～13時  
30分 ▶白蓮会館石橋支部(石  
橋1-15-33) ▶初心者向けのグ  
ループレッスン。ウクレレのレンタル  
あり ▶1,000円 ▶前日までに  
提 ☎070・3358・5295

### 綾羽こども館 新春幻燈公演

▶1月18日(日)11時～12時 ▶同  
館 ▶絵本原画のスライド上映とミ  
ニ工作 ▶20人 ▶2歳以上300  
円、親子500円 ▶前日までに吉  
田 ☎090・7343・9367

### お家でリハビリ

▶月～金曜日10時～16時 ▶自  
宅や入所施設 ▶作業療法士が  
患者や家族にアドバイス ▶各3人  
▶希望日の前日までに関根 ☎08  
0・5717・0613

## 会 員 募 集

### ヒイラギヨガ教室

▶水曜日10時30分～11時40分  
▶姫室・室町会館 ▶体をほぐし、  
健康維持のためのやさしいヨガ ▶  
1回700円 ▶前日までに橋本 ☎  
080・6185・1108

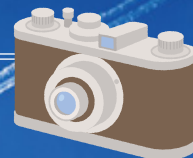
### 池田混声合唱団

▶木曜日18時50分～20時50分  
▶中央公民館 ▶「唱歌の四季」  
「旅のかなたに」、ミサ曲など ▶  
月5,000円(学生は2,500円)  
▶枡本 ☎761・8109



# Photo ニュース

池田の話題を写真で紹介



## 📷 ウォンバットがいっぱいの1日！

五月山体育館で「ウォンバットの日2025」が開催されました。当日はサプライズ企画として本市に新しくやって来た2頭のウォンバットの受け入れを発表。市ウォンバット応援大使の与田さんも参加し、会場は大盛況でした。



## 📷 すてきなお店が大集合！

石橋駅前公園で商業祭が開催されました。市内の約30店舗が出店し、ゲームコーナーやステージイベントなど、秋のひとときを楽しみました。



## 📷 大盛況！伏尾台フェス

旧伏尾台小学校と伏尾台西公園で「IKEDA子どもの学校」が開催されました。さまざまな職業体験やマルシェなど会場は子どもたちの笑顔であふれました。



## 📷 観光大使を新たに任命

俳優の大鳥れいさん、お笑いコンビ「ヤーレンズ」の榎原真樹さんを池田市観光大使に任命しました。お2人には本市の魅力を広く発信し、盛り上げていただきます。





# 年末年始の業務案内

市役所は、年末：12月26日(金)まで  
年始：1月5日(月)から

施設など		電話番号	年 末 (12月)	年 始 (1月)
総合窓口課		☎752・1111(代表)	出生、死亡、婚姻などの戸籍に関する届け出は、宿直室(市役所裏玄関左)へ	
水道		☎750・6388	修繕、転入や転出による開・閉栓は電話で池田市指定管工事協同組合へ	
市立池田病院		☎751・2881	12/26(金)まで	1/5(月)から
市民文化会館		☎761・8811	12/27(土)まで	1/5(月)から
ギャルリ VEGA		☎750・3333	12/21(日)まで	1/7(水)から
ギャラリーいけだ			12/22(月)まで	1/7(水)から
カルチャープラザ		☎762・7777	12/27(土)まで	1/5(月)から
五月山児童文化センター		☎752・6301	12/27(土)まで	1/7(水)から
水月児童文化センター		☎761・9233	12/27(土)まで	1/7(水)から
歴史民俗資料館		☎751・3019	12/27(土)まで	1/7(水)から
図書館		☎751・2508	12/27(土)まで	1/5(月)から
石橋図書館		☎760・2383	12/27(土)まで	1/5(月)から
中央公民館		☎754・6299	12/27(土)まで	1/5(月)から
消費生活センター		☎753・5555	12/26(金)まで	1/5(月)から
しごと相談・支援センター		☎751・0574	12/26(金)まで	1/7(水)から
総合スポーツセンター		☎761・5137	12/27(土)まで	1/5(月)から
空港緑地グラウンド			12/27(土)まで	1/5(月)から
猪名川運動場		☎753・8848	12/27(土)まで	1/5(月)から
池田城跡公園		☎753・2767	12/28(日)まで	1/2(金)から
市営住宅管理センター		☎754・2050	12/26(金)まで	1/5(月)から
放置自転車等保管場所		☎762・8523	12/26(金)まで	1/5(月)から
保健福祉総合センター		☎754・6010	12/28(日)まで	1/4(日)から
大阪池田ゲストインフォメーション		☎754・6244	12/28(日)まで	1/4(日)から
観光案内所		☎737・7290	12/28(日)まで	1/4(日)から
児童館		☎752・1723	12/27(土)まで	1/5(月)から
教育センター		☎751・4971	12/26(金)まで	1/5(月)から
いけだピアまるセンター		☎734・6620	12/26(金)まで	1/5(月)から
3 R 推進センター (エコミュージアム)		☎752・7711	12/27(土)まで	1/5(月)から
人権文化交流センター (ふらっとイケダ)		☎752・6395	12/26(金)まで	1/5(月)から
市民活動交流センター		☎750・5133	12/28(日)まで	1/4(日)から
都市緑化植物園 (緑のセンター)		☎752・7082	12/28(日)まで	1/4(日)から
ダイバーシティセンター		☎735・7588	12/27(土)まで	1/5(月)から
落語みゅーじあむ		☎753・4440	12/28(日)まで	1/4(日)から
五月山体育館		☎754・3336	12/30(火)まで	1/3(土)から
夫婦池公園テニスコート		☎751・1400	12/31(水)まで	1/3(土)から
葬祭場		☎751・3588	1月1日(祝)を除き平常どおり	
五月山動物園		☎753・2813	リニューアル工事のため閉鎖中	
石橋会館		☎754・6641 (コミュニティ推進課)	12/27(土)まで	1/5(月)から
共同利用施設			12/27(土)まで	1/5(月)から
コミュニティセンター	伏尾台第 1、伏尾台第 2、細河		12/27(土)まで	1/5(月)から
地域子育て支援拠点	くるぼん	☎754・6252 (子育て支援課)	12/25(木)まで	1/4(日)から
	ホップくん・もりもり KIDS・わたぼうし・てしまの森		12/26(金)まで	1/5(月)から

年末年始はごみの収集日を変更しますので、同時に配布する「収集日程変更表」をご覧ください。

年末年始の急病は  
休日急病診療所へ

◆診療日時=12月30日(火)～1月4日(日)9時～16時(受け付けは8時～11時30分、13時～15時30分、要電話予約) ◆診療科目=内科、小児科  
問合|休日急病診療所☎752・1551 ※受診時には、マイナ保険証などとお薬手帳を持参ください。

10月末の人口など  
(かっこ内は前月比)

男性：48,810人(+23) 女性：54,011人(+21)  
総数：102,821人(+44) 世帯数：50,983世帯(+59)

『広報いけだ』は  
毎月1回1日発行です。

発行日までに広報誌が届かない場合は…  
問い合わせ (公社)池田市シルバー人材センター  
(☎072・754・1980/受付：平日8時45分～17時15分)

発行：池田市 〒563-8666 大阪府池田市城南1-1-1 ☎072・752・1111(代)  
編集：総合政策部 広報広聴課

スマホやパソコンで「広報いけだ」を  
ご覧いただけます。  
便利な機能もいっぱい！  
10言語に対応 自動音声読上げ  
※ベトナム語は音声読上げ機能には対応していません。

