

IKEDA TOPICS

募集

あなたのアイデアをお寄せください

## 多世代交流センターの愛称を募集

①19434

さまざまな方が気軽に立ち寄り「地域のリビング～3rd Place」をコンセプトとした多世代交流センターが9年6月1日(火)にオープンします。そこで、多くの方に長く親しまれる同施設の愛称を募集します。

### 施設概要

世代を超えたさまざまな方が気軽に立ち寄り、触れ合い、学び合える場をめざします。

### 交流エリア

旭丘会館と花園会館の機能を集約し、フリースペースなどを新たに設けて、子育て世代や若者世代の居場所かつ市民や地域の団体同士が学び合える場をめざします。

### 老人福祉エリア

高齢者の生きがい活動の場を提供し、さまざまな世代との交流を通じた高齢者の役割創出をめざします。



▲イメージ画像

### 募集要項

**応募資格** 市内在住・在学・在勤の方  
**募集期間** 5月8日(金)～6月5日(金)  
**公表** 8月ごろ。採用された愛称の考案者には、記念品の贈呈や施設の開館セレモニーへの招待を予定  
**応募方法** 右記応募フォームまたは応募用紙(市ホームページからダウンロード可。任意の様式も可)に必要事項を記入し、郵送で高齢・福祉総務課「愛称募集」係(〒563-8666、住所不要)または直接同課



▲応募フォーム

※1枚の応募用紙につき1点のみ。応募作品は自作かつ未発表のものに限ります。採用作品の著作権をはじめとする諸権利は本市に帰属するものとします。応募作品は返却を行わず、応募に関する一切の費用は応募者の負担とします。

【問合せ】高齢・福祉総務課 ☎754・6336

IKEDA TOPICS

募集

偉大なる事業を池田から

## 賞金100万円! ビジネスコンテストを開催

①4789

本市名誉市民である故安藤百福氏および日清食品ホールディングス(株)からの寄付金を基に、新製品・新サービスを対象にしたビジネスコンテスト「事始め奨励大賞」の募集を開始します。

詳細は市ホームページをご覧ください。

対象者

市内に居住または事業所を有する方(法人・個人は問わず)。創業予定者も可

対象事業

これまでにない先進的な技術、新しい製品の開発を行い販売・提供している、または販売・提供を予定している商品・サービス

申込方法

9月23日(祝)までに右記申込フォームで商工振興課



◀申込フォーム



### 表彰と賞金

事始め奨励大賞(賞金100万円)：1件  
 事始め奨励賞(賞金50万円)：2件  
 審査員特別賞(賞金5万円)：数件  
 ※基準を満たす事業者がないときは、受賞がない場合もあります。

【問合せ】商工振興課 ☎754・6241

## 植物由来なフェスティバル BOTAFES '26



500年続く植木の産地・細河に、植物やフード・マーケット、ワークショップが勢ぞろいします。さまざまな催しを用意しています。ぜひお越しください。

**日時** 5月23日(土)10時～17時・24日(日)10時～16時  
(小雨決行・荒天中止)

**場所** 旧細河小学校

※路線バスに乗ってお越しの方に、会場本部で景品と交換できる「特別景品交換券」を配布。配布場所は会場最寄りの「中川原」バス停(各日先着500人)。

**ステージ** asmi(本市出身のシンガーソングライター)、イケダレンジャー、植木セリ市、園芸高校ライブ生け花、ライブ<sup>せんてい</sup>剪定

**子ども向け** 宝石探し、BOTA縁日、いちご狩り、じゃがいも掘り、お仕事体験

**ブース** プラントブース、マーケットブース、フードブース など



▲BOTAFES  
公式ホームページ

※ボランティアスタッフも募集中。詳細は右記二次元コードからご覧ください。



▲イベントの様子



▲asmi

**問合せ** BOTAFES実行委員会吉岡 ☎090・3283・2565、都市政策課 ☎754・6262

## ボランティアガイドツアー 寿命寺～楠木正成と詩吟の会～

阪急「池田駅」周辺をボランティアガイドと歩き、寿命寺で楠木正成のかぶとや足利尊氏からの手紙などを見学した後、市民活動交流センターで座学と詩吟を体験します。

**日時** 6月7日(日)14時～16時30分(雨天決行)

**場所** 市民活動交流センター(池田駅前てるてる広場集合)

**定員** 30人(先着順)

**費用** 300円(会場代など)

**申込** 5月25日(月)までに参加者全員の氏名・生年月日・年齢・性別・代表者の電話番号を電話またはホームページで市観光協会



▲市観光協会  
ホームページ

**問合せ** 市観光協会 ☎750・3333

IKEDA TOPICS

イベント

## 自分自身を大切に 「こころのケア講座」

①20763

つらい感情や心の傷との付き合い方や自分自身を大切にする方法を一緒に学びましょう。

- 日時** 5月9日(土)「境界線～自分らしさを守る」  
 6月13日(土)「トラウマ～傷付きについて理解する」  
 7月11日(土)「暴力の構造、本質を知る」  
 8月8日(土)「私を大切にする自尊心へ回復への道」

**時間** 各13時～15時 **場所** ダイバーシティセンター

**対象** 女性 **講師** (特非)パブリックプレス代表理事・熊田梨恵

**定員** 各20人(先着順)

**申込** 右記申込フォームで同センター

※1日のみの参加も可能です。15時30分～17時は、感想や思いを共有するピアサポートグループを実施します(自由参加)。



▲申込フォーム

**問合せ** ダイバーシティセンター ☎735・7588

IKEDA TOPICS

イベント

## プロ野球(ファーム・リーグ公式戦) オリックス・バファローズ vs 阪神タイガース

①16462

プロ野球ファーム(2軍)選手による公式戦。現役選手が指導する親子野球教室や各種イベントも開催します。ぜひご参加ください。

**日時** 6月20日(土)・21日(日)12時～17時(試合開始は13時)

**場所** 豊中ローズ球場

**費用** 高校生以上1,200円(前売り1,000円)、小・中学生600円(前売り500円)

**申込** 公式戦の前売り券は5月13日(水)から直接市民文化会館またはいけだ市民文化振興財団。イベントへの参加は右記申込フォームで社会教育課  
 ※前売り券が完売の場合、当日券の販売はありません。



© Orix Buffaloes



▲イベント  
申込フォーム

**問合せ** 社会教育課 ☎754・6480

IKEDA TOPICS

保険

## 国民健康保険加入者の方へ 特定健診受診券を送付

①2559

4月1日時点で本市国民健康保険に加入している方に、5月29日(金)までに特定健診の受診券を送付します。

**対象** 8年度中に満40歳以上になる国民健康保険被保険者  
 ●6月30日(火)までに75歳になる方(昭和26年6月30日以前生まれの方)には、国民健康保険での特定健康診査の受診期間が非常に短期間となるため、受診券を送付していません。誕生日までに受診を希望する場合は、国民健康保険が発行する受診券が必要となりますので、ご連絡ください。

※特定健診受診時の持ち物は、①特定健診受診券②資格確認書またはマイナ保険証です。



届いたら  
すぐに予約  
しましょう!!



●転入などにより4月2日以降に本市国民健康保険に加入手続きをした方は、申請により受診券を発行します。国民健康保険窓口(市役所2階◎)または市ホームページからの電子申請(ぴったりサービス)で申請できます。(受診券の発行は加入手続きをした日の翌月末以後になり、非常に時間がかかりますのであらかじめご了承ください。)

**問合せ** 国保・年金課 ☎754・6253



# 一般会計の予算額467億4,100万円 8年度当初予算の概要

①20630

本市の8年度当初予算は一般会計、特別会計、企業会計を合わせた総額が991億4,052万円で、前年度の予算額に比べて22億479万円(2.3%)の増加となりました。そのうち、一般会計の予算額は467億4,100万円で、前年度から27億1,000万円(6.2%)の増加となっています。人件費や扶助費の増加などによる財源不足を補てんするために財政調整基金を15億5,000万円取り

崩しており、厳しい状況の中での予算編成となりました。また、特別会計では国民健康保険、介護保険事業、後期高齢者医療事業が前年度よりも増加し、財産区は減少しています。

※金額は全て1万円未満を四捨五入しているため、合計金額が合わないことがあります。

## 歳入

### 自主財源

市が自ら調達できる歳入のことを自主財源といい、その代表が市税です。市税は歳入全体の37.5%を占めており、前年度に比べて3億8,770万円(2.3%)の増額となっています。

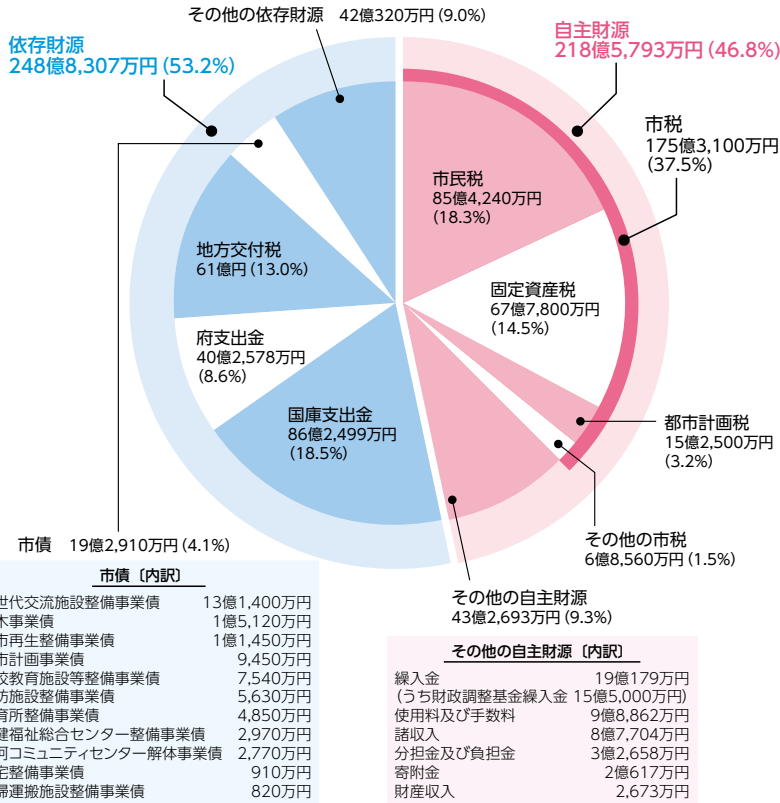
自主財源は市税のほかに、使用料及び手数料(施設の使用料など)、分担金及び負担金(保育料など)、繰入金(市の「貯金」である基金の取り崩しなど)、財産収入(土地の売却収入など)などで構成されていますが、市税も含めた自主財源は歳入全体の46.8%を占めており、前年度より1億9,636万円(0.9%)の増加となっています。

### 依存財源

国や府から交付される財源を依存財源といい、前年度よりも25億1,364万円(11.2%)の増加となっています。市債も府の同意を得て借り入れるため、依存財源に分類されます。

児童福祉費負担金や生活保護費負担金の増加などに伴い、前年度に比べて国庫支出金が6億1,620万円(7.7%)増加し、建設事業費の増加などにより市債が9億8,650万円(104.7%)増加しています。

地方消費税交付金	28億2,000万円	地方特例交付金	1億4,750万円
法人事業税交付金	3億7,000万円	利子割交付金	7,700万円
株式等譲渡所得割交付金	2億4,000万円	ゴルフ場利用税交付金	7,500万円
地方譲与税	2億3,170万円	交通安全対策特別交付金	1,200万円
配当割交付金	2億2,600万円	環境性能割交付金	400万円



**池田市人事** (4月1日付) (課長以上59人)  
 (病院事業管理者) (1人)  
 ▷病院事業管理者(市立池田病院長) 尾下正秀 (部 長) (6人)  
 ▷総務部長(子ども・健康部長) 衛門昭彦 ▷健康福祉部長(福祉部長) 綿谷憲司 ▷子ども未来部長(まちづくり環境部長) 藤井幸治 ▷都市整備部長(総務部長) 堀川英樹 ▷上下水道部長(上下水道部長兼経営企画課長) 加藤正和 ▷教育部長(教育部長兼教職員課長) 安原宏一 (次 長) (13人)  
 ▷総合政策部次長兼人事課長(総務部次長兼人事課長) 永原繁則 ▷総務部次長兼大阪府都市ポートレース企業団派遣(会計管理者兼総務部次長) 干川雄一郎 ▷健康福祉部次長兼生活福祉課長(福祉部次長兼生活福祉課長) 安岡一樹

▷健康福祉部次長兼国保・年金課長(福祉部次長兼介護保険課長) 西田理香子 ▷都市整備部次長(まちづくり環境部次長兼環境政策課長) 脇尾真次 ▷会計管理者(管理部学務課長) 光武記代 ▷選挙管理委員会事務局長(総務部付課長) 林重樹 ▷監査事務局長(監査事務局課長) 山田剛 ▷議会事務局次長(総合政策部次長兼法制課長) 濱田雅子 ▷議会事務局次長兼議会事務局代理(議会事務局次長) 太田原慎也 ▷市立池田病院事務局長兼総務課長(総合政策部次長兼大阪府都市ポートレース企業団派遣) 武田克彦 ▷上下水道部次長兼経営企画課長(総合政策部次長兼管理部次長) 夏木敏宏 ▷教育部次長兼人権教育監兼学校教育推進課長(教育部人権教育監兼学校教育推進課長) 田阪祐樹

(課 長) (39人)  
 ▷総合政策部総括調整監兼秘書広報課長(総務部総括調整監兼秘書課長) 楠田慎太郎 ▷総合政策部行政官課長(福祉部国保・年金課長) 野勢桃子 ▷総合政策部危機管理課長(市民活動部総合窓口課長) 石井伸之 ▷総合政策部地域未来課長(市民活動部コミュニティ推進課長) 北村仁志 ▷総合政策部公共建築課長(総合政策部公共建築課長兼管理部付課長) 東信浩 ▷総合政策部法制課長(総合政策部広報広聴課長) 松永正士 ▷総務部付課長(総務部納税課長) 小西輝代 ▷総務部付課長大阪府都市ポートレース企業団派遣(総合政策部付課長大阪府都市ポートレース企業団派遣) 中山昌義 ▷総務部納税課長(総合政策部財政課長) 山本朗央 ▷総務部収納債権管理課長(総務部債権回収セ

ンター所長) 福田敦子 ▷市民活動部総合窓口課長(教育部生涯学習推進室地域教育課長) 齋藤宏太 ▷市民活動部ダイバーシティ共創課長(子ども・健康部子育て支援課長) 佐渡俊洋 ▷市民活動部環境政策課長(都市整備部ワンパット企画監兼みどり農政課長) 西野健一 ▷市民活動部業務センター所長(まちづくり環境部業務センター所長) 萩原英一郎 ▷市民活動部クリーンセンター所長(まちづくり環境部クリーンセンター所長) 布施芳文 ▷健康福祉部付課長兼休日急病診療所長(子ども・健康部休日急病診療所長) 山谷谷子 ▷健康福祉部高齢・福祉総務課長(福祉部高齢・福祉総務課長) 石井和子 ▷健康福祉部障がい福祉課長(福祉部障がい福祉課長) 田邊義文 ▷健康福祉部介護保険課長(福祉部地域支援課長) 井上智樹 ▷

# 歳出

## 義務的経費〔性質別〕

法律で規定されるなど支出が義務付けられていて、任意に削減できない経費のことを義務的経費といいます。人件費や扶助費、公債費が該当します。

人件費は、前年度に比べて6億2,673万円(6.7%)の増加で、退職手当を除くと4億1,068万円(4.4%)の増加となっています。

扶助費は、児童福祉や生活保護関連経費の増加などにより9億6,709万円(7.9%)の増加となっています。

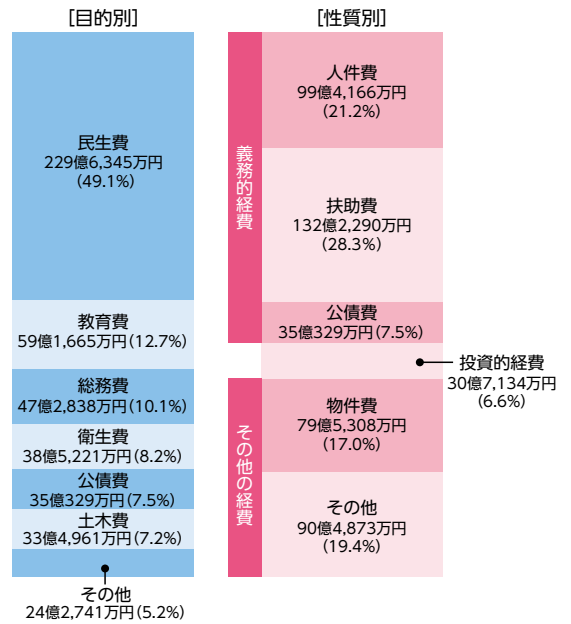
公債費は2億5,059万円(6.7%)の減少です。

## 投資的経費〔性質別〕

公共施設の整備など、社会資本整備にかかる費用が投資的経費で、前年度に比べて13億9,071万円(82.7%)の増加となっています。

## その他の経費〔性質別〕

物件費は委託料、光熱水費などの消費的性格の経費で、前年度に比べて3億1,118万円(3.8%)の減少となっています。前記以外の経費がその他に計上され、前年度に比べて2億8,724万円(3.3%)の増加となっています。また、その他のうち最も多い経費は繰出金で50億1,197万円となっています。繰出金は特別会計や企業会計に対する支出のことで、特別会計などは独立採算が原則ですが、市が負担すべき部分もあるため、その経費を繰出金によって支出します。



目的別
民生費…社会保障関係の経費
教育費…学校園の管理経費や社会教育などにかかる経費
総務費…戸籍や徴税、選挙などの経費
衛生費…保健や環境衛生、清掃にかかる経費
公債費…市債(市の長期借入金)や一時借入金の返済経費
土木費…道路維持や公園整備、都市計画事業などの経費
その他…議会費や労働費、農林水産費、商工費、消防費、諸支出金(防災対策にかかる経費)、予備費(予定外の支出などに対応するための費用)

## 各会計予算比較

会計区分	8年度当初予算	7年度当初予算	増減額	
一般会計	467億4,100万円	440億3,100万円	27億1,000万円	
特別会計	国民健康保険	105億7,605万円	101億3,780万円	4億3,825万円
	財産区	2億8,613万円	2億9,032万円	▲419万円
	介護保険事業	110億4,408万円	107億9,162万円	2億5,246万円
	後期高齢者医療事業	28億807万円	24億3,900万円	3億6,907万円
病院事業会計	184億5,660万円	199億4,686万円	▲14億9,026万円	
水道事業会計	43億8,550万円	46億5,892万円	▲2億7,342万円	
公共下水道事業会計	48億4,310万円	46億4,022万円	2億288万円	
合計	991億4,053万円	969億3,574万円	22億479万円	

## 予算書の閲覧は行政情報コーナーで

一般会計、特別会計、病院・水道・公共下水道事業会計の予算書は行政情報コーナー(市役所2階)や市ホームページでご覧いただけます。

問合せ 財政課 ☎754・6103

健康福祉部保険医療課長(総合政策部危機管理課長) 奥村芳弘 ▷健康福祉部健康増進課長(総合政策部行政課長) 藤本智裕 ▷子ども未来部子ども政策課長(子ども・健康部子ども・若者政策課長) 横井良子 ▷子ども未来部幼児保育課長(子ども・健康部幼児保育課長) 小野原慎二 ▷子ども未来部発達支援課長(子ども・健康部発達支援課長) 田中裕樹 ▷子ども未来部子ども家庭課長(子ども・健康部子ども未来課長) 山本香代子 ▷都市整備部まちづくり推進監(まちづくり環境部まちづくり推進監) 中川雄司 ▷都市整備部都市政策課長(まちづくり環境部都市政策課長) 橋本直岐 ▷都市整備部道路河川課長(都市整備部交通道路課長) 吉浦雄介 ▷都市整備部みどり農政課長(都市整備部土木管理課長) 矢野嘉章 ▷監査事務局

課長(管理部学校給食センター所長) 加藤正浩 ▷消防署第3警備課長(消防署第3警備課主幹) 辻晋 ▷消防署細河分署長(消防署第3警備課長) 藤本達夫 ▷上下水道部総務課長(子ども・健康部健康増進課長) 西村卓哉 ▷管理部学務課長(教育部生涯学習推進室石橋図書館長) 林静美 ▷管理部学校給食センター所長(市民活動部人権・文化国際課長) 中原純義 ▷教育部教職員課長(上下水道部総務課長) 中尾さやか ▷教育部生涯学習推進室地域教育課長(福祉部保険医療課長) 山田泰生 ▷教育部生涯学習推進室中央公民館長(議会事務局局長代理) 小畑雄大 ▷教育部生涯学習推進室石橋図書館長(市立池田病院事務局総務課長) 島野寛喜 役職定年(3月31日付)(課長以上5人)

▷(部長) 2人 ▷(都市整備部長) 吉村寛 ▷(上下水道部長) 西村俊二 ▷(次長) 1人 ▷(選挙管理委員会事務局局長兼監査事務局局長) 山本泰正 ▷(課長) 2人 ▷(消防署細河分署長) 森田和也 ▷(教育部生涯学習推進室中央公民館長) 家門誉 市立池田病院人事(4月1日付)(課長以上18人) ▷(病院長) 1人 ▷(病院長(新規採用) 高階雅紀 ▷(副院長) 1人 ▷(副院長兼看護部長(新規採用) 谷浦葉子 ▷(部長) 8人

▷(医务局血液内科主任部長(医务局血液内科部長) 片岡長久 ▷(医务局糖尿病・内分泌内科主任部長(医务局糖尿病・内分泌内科部長) 岡田拓也 ▷(医务局放射線科・放射線治療科主任部長(医务局放射線科・放射線治療科部長) 小川光博 ▷(医务局血液内科部長(医务局血液内科副部長) 柴田大 ▷(医务局泌尿器科部長(医务局泌尿器科副部長) 中田渡 ▷(医务局放射線科・放射線治療科部長(新規採用) 安西誠 ▷(医务局歯科・歯科口腔外科部長(医务局歯科・歯科口腔外科副部長) 小川英美 ▷(医療技術部長兼医療技術部栄養管理科技師長(医療技術部栄養管理科技師長) 今西成雄 ▷(課長) 8人 ▷(医务局呼吸器内科副部長(医务局呼吸器内科部長) 清水裕平 ▷(医务局消化器内科副部長

ご理解とご協力をお願いします

公共施設などの使用料・手数料を改定

①20532

社会状況や管理運営経費などに鑑み、以下の公共施設の使用料や行政手続きの手数料について料金改定を行います。多くの施設などでおおむね2割程度の値上げとなります。改定後の料金など、詳細は市ホームページをご覧ください。

～改定の目的～

各種サービスの財源を全て税金によって賄うのではなく、利用者に対して適正な負担を求めることで、財源と市民間の公平性を確保するため。

■貸館系の施設

施設名	料金改定日	問合せ
ダイバーシティセンター	8月1日(土)	☎768・8020
市民活動交流センター	8月1日(土) ただし、設備にかかる使用料は9年4月1日(木)	☎750・5133
中央公民館		☎754・6299
上方落語資料展示館 (落語みゅーじあむ)	11月1日(日)	☎753・4440
市民文化会館	9年4月1日(木)	☎761・8811
カルチャープラザ		☎762・7777
ギャラリー	9年5月1日(土)	☎750・3333

■葬儀系の施設

施設名	料金改定日	問合せ
火葬場	8月1日(土)	☎751・3588
葬祭場		
桃園墓地		☎751・3701
五月山霊園		

■スポーツ施設

施設名	料金改定日	問合せ
五月山体育館	9年4月1日(木)	☎754・3336
総合スポーツセンター		☎761・5137
夫婦池公園テニスコート		☎751・1400
空港緑地グラウンド		☎761・5137
猪名川運動場		☎753・8848

■その他の使用料

施設名	料金改定日	問合せ
五月山公園幹線園路 (五月山ドライブウェイ)	8月1日(土)	みどり農政課 ☎754・6275

■その他料金改定を行う手続き

施設名	料金改定日	問合せ
休日急病診療所における診断書・証明書発行手数料	8月1日(土)	休日急病診療所 ☎752・1551
放置自転車等移動・保管手数料		都市政策課 ☎754・6212

※表中の日付以降に使用した分が改定後の料金です。事前に予約して使用する場合も同様です。

※火葬場の使用料と休日急病診療所における診断書・証明書発行手数料は現行料金の最大2倍、放置自転車等移動・保管手数料は最大1.7倍程度、五月山ドライブウェイは最大1.3倍程度の値上げとなります。

問合せ 政策企画課 ☎754・6213

(医務局消化器内科医長) 天野孝広 ▷ 医務局循環器内科副部長(医務局循環器内科医長) 田中啓介 ▷ 医務局腎臓内科副部長(医務局腎臓内科医長) 安田聖一 ▷ 医務局耳鼻いんこう科副部長(医務局耳鼻いんこう科医長) 北村江理 ▷ 医務局麻酔科副部長(医務局麻酔科医長) 藤原利江 ▷ 医療技術部放射線科・放射線治療科技師長(医療技術部放射線科・放射線治療科技師次長) 木下亨 ▷ 看護部副看護部長(看護部4階南病棟兼看護部副看護部長) 松本保子  
退職(3月31日付) [課長以上5人]  
(病院長) (1人)  
▷ (病院長) 尾下正秀  
(副院長) (2人)  
▷ (副院長) 尾崎由和 ▷ (副院長兼看護部長) 松本美知子

(部 長) (1人)  
▷ (医務局放射線科・放射線治療科主任部長) 高村学  
(課 長) (1人)  
▷ (医務局放射線科・放射線治療科副部長) 立川琴羽  
役職定年(3月31日付) [課長以上3人]  
(部 長) (1人)  
▷ (医療技術部長兼医療技術部放射線科・放射線治療科技師長) 関康  
(課 長) (2人)  
▷ (医療技術部病理診断科技師長) 河合賢 ▷ (医療技術部歯科・歯科口腔外科技師長) 嶋本政嗣

市立学校人事(4月1日付) [15人]  
(校 長) (7人)  
▷ 五月丘小学校(ほそごう学園副校長) 高山潤一郎 ▷ 石橋南小学校(五月丘小学校) 大谷淑子 ▷ 緑丘小学校(緑丘小学校教頭) 河合啓志 ▷ 神田小学校(石橋南小学校) 三島経一朗 ▷ 池田中学校(池田中学校教頭) 山田智司 ▷ 渋谷中学校(池田中学校) 磯村悟史 ▷ ほそごう学園(ほそごう学園教頭) 竹村茂行  
(副校長) (1人)  
▷ ほそごう学園(石橋小学校教頭) 瀧口真希  
(教 頭) (7人)  
▷ 北豊島小学校(教育政策課主幹) 上西雅子 ▷ 石橋小学校(学校教育推進課副主幹) 山下純子 ▷ 五月丘小学校(北豊島小学校) 戒能千恵 ▷ 緑丘小学校(豊中市立桜塚小学校) 豊島智樹

▷ 池田中学校(教育センター副所長) 淵田正尚 ▷ ほそごう学園(能勢町立ささゆり学園) 高下真一 ▷ ほそごう学園(教育センター指導主任) 藏田耕平  
退職(3月31日付) [5人]  
▷ (緑丘小学校長) 能家三代子 ▷ (神田小学校長) 辻公美子 ▷ (渋谷中学校長 [再]) 染川弘 ▷ (ほそごう学園校長 [再]) 荒河隆文 ▷ (五月丘小学校教頭) 寺戸奈津紀  
解職(3月31日付) [1人]  
▷ (ほそごう学園教頭) 田中里香

6月から変更

食事療養標準負担額および生活療養標準負担額の改正

8年6月から国民健康保険・後期高齢者医療における食事療養標準負担額および生活療養標準負担額が変わります。

食事療養標準負担額について

1食当たりの負担額の変更は以下のとおりです。

所得区分	負担額 (1食当たり)	
	5月まで	6月から
住民税課税世帯・現役並み所得者および一般	510円	550円
指定難病患者	280円	300円
70歳未満の住民税非課税世帯・低所得Ⅱ	90日以内の入院 (過去12カ月の入院日数)	240円
	90日を超える入院 (過去12カ月の入院日数)	190円
低所得Ⅰ	110円	130円

※住民税非課税世帯と低所得Ⅰ・Ⅱの適用を新たに受けるには、国民健康保険加入者は「限度額適用・標準負担額減額認定証」を、後期高齢者医療加入者は「資格確認書に限度区分の併記」の申請が必要です。ただし、マイナンバーカードを健康保険証として利用すれば前述の申請は不要です。

なお、入院日数が90日を超える場合、別途申請が必要です。負担額の変更は、申請日の翌月1日からです。

生活療養標準負担額について

療養病床時の食費・居住費の変更は以下のとおりです。

所得区分	負担額 (1食当たり)		居住費 (1日当たり)
	5月まで	6月から	
住民税課税世帯・現役並み所得者および一般	510円(注1)	550円(注1)	5月まで 370円 6月から 430円
70歳未満の住民税非課税世帯・低所得Ⅱ	240円	270円	
低所得Ⅰ	140円	160円	
老齢福祉年金受給者	110円	110円	0円
境界層該当者(注2)	110円	110円	0円

(注1) 管理栄養士または栄養士により、栄養管理が行われているなどの場合。それ以外の場合は470円(6月からは510円)となります。

(注2) 生活保護法の規定により生活保護を必要としない状態となる方。



避難のタイミングはレベルで判断

5月から気象の警報などが大きく変わります

- 警報・注意報の情報名に「レベル」が付記
- 河川の氾濫の危険度の伝え方が変更(特別警報の新設など)
- 「警戒レベル4相当」の情報は「危険警報」として発表

	河川氾濫	大雨	土砂災害	高潮
警戒レベル 5相当	レベル5 氾濫特別警報	レベル5 大雨特別警報	レベル5 土砂災害特別警報	レベル5 高潮特別警報
警戒レベル 4相当	レベル4 氾濫危険警報	レベル4 大雨危険警報	レベル4 土砂災害危険警報	レベル4 高潮危険警報
警戒レベル 3相当	レベル3 氾濫警報	レベル3 大雨警報	レベル3 土砂災害警報	レベル3 高潮警報
警戒レベル 2	レベル2 氾濫注意報	レベル2 大雨注意報	レベル2 土砂災害注意報	レベル2 高潮注意報
警戒レベル 1	早期注意情報			



**レベル5 特別警報**

- すでに安全な避難ができず、命が危険な状況
- 今いる場所よりも安全な場所へ直ちに移動する

**レベル4 危険警報**

- 危険な場所から全員避難する
- ※台風などで暴風が予想される場合は、暴風が吹き始める前に避難を完了。

**レベル3 警報**

- 避難に時間がかかる**高齢者などは危険な場所から避難する**
- 高齢者など以外も必要に応じて避難の準備や自主避難をする

**レベル2 注意報**

- ハザードマップなどで災害リスクを再確認する
- 自治体から発表される避難情報の把握手段を再確認する

**レベル1 早期注意情報**

- 災害への心構えを一段高める

国土交通省水管理・国土保全局と気象庁は、5月下旬から新たな防災気象情報の運用を開始します。新たな防災気象情報では、河川氾濫・大雨・土砂災害・高潮の警報などを、避難行動に対応した5段階の警戒レベルと整合させ、災害発生の危険度に応じたレベルの数字を名称に含めて発表します。レベル5に相当する河川氾濫の特別警報やレベル4に相当する危険警報も新たに開始するなど、現行の大雨警報・注意報などが大きく変わります。

レベル3警報やレベル4危険警報が発表されたら、

自治体からの避難指示などに十分留意するとともに、大雨で危険度が高まった地域が地図で表示される「キキクル」や河川の水位情報を参照して、危険な場所にいる人は早めの避難を心掛けてください。

気象庁ホームページでは、新たな防災気象情報に関するさまざまな資料を掲載しています。

これらの資料を参考に、情報が発表された際にどのような行動をとるか、家庭や企業・組織内であらかじめ決めておきましょう。



## 災害の情報、 どう受け取る？

警報・注意報や気象防災速報は、テレビ、ラジオ、インターネット、防災アプリ、防災無線などを通じて伝えられます。あらかじめ情報入手手段を確認してください。

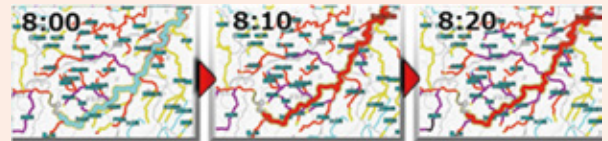


## このあとどうなる？ をチェックしよう

警報などの情報が発表された際には、危険度を地図上に示した「キキクル」や、今後の危険度の推移を示した時系列情報(明日までの警報などの見通し)などを、気象庁ホームページで確認してください。



▲気象庁ホームページ



▲「キキクル」画面イメージ(10分ごとに更新)

項目	08:00	08:05	08:10	08:15	08:20	08:25	08:30	08:35	08:40	08:45	08:50	08:55	09:00
1. 警報の種類	注意報	注意報	注意報	注意報	注意報	注意報	注意報	注意報	注意報	注意報	注意報	注意報	注意報
2. 危険度の推移	低	中	高	高	高	高	高	高	高	高	高	高	高
3. 見通し	注意報	注意報	注意報	注意報	注意報	注意報	注意報	注意報	注意報	注意報	注意報	注意報	注意報

▲時系列情報(明日までの警報などの見通し)

問合] 危機管理課 ☎754・6263

## 補助金を交付

## 環境にやさしい設備設置費などへの補助

### 太陽光発電システム(住宅用) ⑩2142

〈補助額〉システム1kW当たり2万円(上限10万円)

〈対象〉自らが居住する市内の住居に同システムを設置した方など

〈申込〉電力受給開始日以降3カ月以内に直接環境政策課

### 太陽光発電システム(非住宅用) ⑩2142

〈補助額〉システム1kW当たり2万円(上限20万円)

〈対象〉市内の事業所や工場などに同システムを設置した方など

〈申込〉電力受給を行う場合は受給開始日以降3カ月以内、行わない場合は竣工(しゅんこう)検査日以降3カ月以内に直接同課

### 家庭用蓄電システム ⑩2144

〈補助額〉1台当たり5万円

〈対象〉自らが居住する市内の住居に同システムを設置した方など

〈申込〉竣工検査日以降3カ月以内に直接同課

### 太陽光・蓄電池同時設置補助金 ⑩2142、2144

〈補助額〉家庭用蓄電システムの補助額を2万円増額

〈対象〉住宅用太陽光発電システム・家庭用蓄電システムを同時設置した方など

〈申込〉住宅用太陽光発電システム助成・家庭用蓄電システム助成の申請期限のいずれか遅い方に直接同課

### 家庭用燃料電池システム ⑩2143

〈補助額〉1台当たり3万円

〈対象〉自らが居住する市内の住居に同システムを設置した方など

〈申込〉竣工検査日以降3カ月以内に直接同課

### 家庭用電気式生ごみ処理機 ⑩15327

〈助成額〉購入額の2分の1相当額(上限1万円)

〈対象〉同機器を購入し設置した方

〈申込〉購入後60日以内に直接同課

### 家庭用生ごみ堆肥化容器 ⑩15327

〈助成額〉購入額の3分の1相当額(上限4,000円)

〈対象〉同容器を購入し設置した方

〈申込〉購入後60日以内に直接同課

問合] 環境政策課 ☎754・6242