

池田市

# いけだ

7 OSAKA

2019 令和元年 No.1184  
広報いけだ

文教・住宅都市として、  
住民満足度 **No.1** をめざす

今月のおすすめ

かわら版 ▶4ページ

- 市議会議長に渡邊氏、副議長に荒木氏
- 「プレミアム付商品券」を販売します

トピックス ▶35ページ

- 池田市民健康フォーラム
- 池田市立新学校給食センター整備事業進捗状況

# 文教・住宅都市として、 住民満足度 No.1をめざす

～新市長の所信表明～



## 今後の池田のめざす方向

今後4年間の任期において、「オール池田」を合言葉に「住民満足度No.1」を掲げ、文教・住宅都市として、教育と文化、住環境のさらなる充実に向けたまちづくりを進めます。

問い合わせ：政策企画課 ☎754・6213

## 1 池田のまちづくりに対する8つの柱

### 1 「住みやすさNo.1」

さらなる交通便利性の向上のために、交通事業者との連携を強化するとともに、バリアフリー化の推進、ユニバーサルデザインの導入促進、地域公共交通の在り方を検討します。加えて、市街地の緑化などにも取り組み、五台山や猪名川に代表される本市の豊かな自然の保全と、住環境の向上に努めます。

### 2 「子育てしやすさNo.1」

まずは、子どもの医療費助成の対象を18歳まで拡充します。そして、妊娠期から子育て期の切れ目ない支援のため、妊娠・出産支援事業や、産前・産後の相談支援体制の充実を推進します。

また、幼児教育・保育の無償化をはじめ、留守家庭児童会の拡充、学校給食費の負担

軽減など、さらに子育てしやすい環境の提供をめざします。

### 3 「教育の充実No.1」

本市の教育のカタチが全国モデルとなるよう、ICT教育の一層の拡充や英語教育環境の向上のみならず、国際理解教育の充実などの新たな取り組みについても、これまでの施策を検証しながら、挑戦します。

小中一貫教育の深化、さらなる教育機会の均等化、少人数指導の拡充、学校図書館の充実など、教育環境を整備・改善しながら、情操教育の多様化や特別支援教育の推進にも取り組めます。

教育の現場に関しても、教育委員会と連携し、学校管理職のリーダーシップの在り方、地域の方々の意見を反映した学校運営の拡大、教員の事務負担軽減や教員の資質・能力向上のための研修の充実に取り組みます。

### 4 「医療・福祉の充実No.1」

高齢者の見守りや認知症予防対策の強化、虐待予防ネットワークの拡充など、福祉サポートの向上をめざします。また、石橋地域における敬老会館や白寿荘をはじめとする福祉施設と、その周辺エリアである「敬老の里」の再構築については、財源確保、機能集約、民間活力の活用などについて、今後、プロジェクトメンバーを中心に協議を重ねます。

さらに、療育制度など障がい者福祉の充実、ノーマライゼーションの活動推進などの施策を検討し、医療については、子どもの医療費助成の対象を18歳まで拡充するほか、ジェネ

リック医薬品使用の啓発・広報強化にも取り組みます。

## 5 「健康・楽しさ No.1」

健康ポイント制度導入の効果検討、各種がん検診の助成強化、健康教育の充実、健康遊具の公園への設置などを行い、自ら健康的な生活を送り、末永く自立しながら暮らすことのできる社会の実現をめざします。

地域に溶け込み、生きがいを持って生活できるような場所や仕組みづくりのため、既存の公共施設を活用した機能整備、市民が楽しめるイベントの開催、地域行事への支援などによる、にぎわいの創出とコミュニティ力の向上を図ります。

地域分権制度については、在り方を一度見直し、「住民ニーズのくみ取り」に重きを置きつつ、持続可能な制度へと改善します。

## 6 「安心・安全 No.1」

地震、豪雨、土砂災害、浸水などの各種災害対策を強化するために、公共施設の避難所機能の強化、要支援者の把握・サポート向上、市街地の防火対策の推進、災害・防犯情報の効果的な発信に取り組みます。そして、これらの公助のみならず、自助・共助の意識も醸成するために、自治会および自主防災組織の機能強化をめざし、災害に強い、強靱なまちづくりを推進します。治安面においても、安全パトロール隊の活動促進、通学路の安全確保など、地域や関係機関と協働・連携して街頭犯罪対策を推進し、安心・安全なまちを確立します。

## 7 「活力あるまち No.1」

池田版DMOの改善と効果的な運営、高品格・高品位を主軸とした新たなシティプロモーション方針の策定、「カップブスードルミュージアム 大阪池田」へ続く遊歩道整備、宿泊施設の拡充、府道伊丹池田線のメインロード化、池田駅前の再々開発、石橋駅の立地差化などについても検討します。

また、商工会議所とも連携しつつ、中小零細企業のための、創業や海外展開などを含めた経営相談窓口の充実など、行政の立場から創業・就労への支援を行い、働くママ・現役世代への手助けや、女性・ひとり親家庭への就業支援・サポート、キャリアアカウンセラの相談体制の構築により、女性の就労支援策の一層の拡充をめざします。

さらに、環境先端都市・スマートシティを視野に入れた成長戦略にも注力したいと考えています。構造改革特区や、国家戦略特区制度の社会課題解決型の規制改革メニューを積極活用し、先端技術産業の拠点形成、そしてそのシンボルとしての大学の創設についても検討します。また、空き家バンク制度のさらなる推進などによる空き家の利活用を含め、本市の新たな特色づくりに取り組みます。

## 8 「財政運営 No.1」

7つの「No.1」を実現させるためにも、行財政改革は不可避であり、財政運営の目標として、池田市行財政改革推進プランⅢの遂行に加え、経常収支比率、実質公債費比率、将来負担比率において、府内における類似団体都市

の平均を上回る水準を維持します。また、新公会計制度による効果的な財政運営と透明化を図ります。これらの目標を達成するため、出資法人の在り方の見直し、全事業の検証による財源創出、上下水道事業の経営戦略に基づくさらなる効率化、ごみ処理事業の効率化、市営住宅管理の民間活力導入、市立池田病院の経営改善、庁内機構再編によるスリム化などに取り組みます。さらに、池田市公共施設等総合管理計画をはじめとする各計画を見直しつつ、石橋地域および池田地域における拠点施設を整備するなど、公共施設の効率的な再編や、重複機能を有した施設の統廃合にも取り組み、行政サービスを向上させます。公共施設の使用料や手数料については、消費税増税なども踏まえ、各施設の適正な使用料・手数料を設定します。

さらに「身を切る改革」として、まずは市長の退職金ゼロ、市長の給与月額額の30%カットを実行します。すぐに着手可能なものもあれば、現状を精査し、最善の方策を定めた上で進めるべきものもあると考えています。早期実現に向けて検討と議論を重ね、市民の意思をより反映できる行財政運営に取り組みます。

### 池田市長 富田 裕樹



# 市議会の構成決まる 議長に渡邊氏、副議長に荒木氏

池田市議会は5月20日の臨時会で、議長に渡邊千芳氏(青風会)、副議長に荒木眞澄氏(公明党)、監査委員に西垣智氏(自民同友会)を選任しました。また、そのほかの議会役員も決まりました。



議長  
**渡邊 千芳氏**

平成11年当選以来6期目。  
65歳。市議会議長、総務常  
任委員会委員長などを歴任。



副議長  
**荒木 眞澄氏**

平成27年当選以来2期目。  
60歳。市議会だより編集特  
別委員会委員長、財産区運  
営審議会委員などを歴任。



監査委員  
**西垣 智氏**

平成27年当選以来2期目。  
57歳。総務委員会副委員  
長、土木消防委員会副委員  
長などを歴任。

◎委員長 ○副委員長 (いずれも議席順、敬称略)

	委員会名	定数	委員氏名						
常任委員会	総務委員会	6	◎前田 敏 渡邊 千芳	○藤本 昌宏	西垣 智	中田 正紀	山元 建		
	文教病院委員会	6	◎浜地慎一郎 小林 吉三	○守屋 大道	瀧澤 智子	坂上 昭栄	三宅 正起		
	厚生委員会	5	◎山田 正司	○下窄 明	小林 義典	荒木 眞澄	藤原美知子		
	土木消防委員会	5	◎川西 二郎	○石田 隆史	安黒 善雄	多田 隆一	細井 馨		
	議会運営委員会	7	◎渡邊 千芳 多田 隆一	○荒木 眞澄 山田 正司	小林 義典	山元 建	前田 敏		
特別委員会	空港・交通問題調査 特別委員会	10	◎前田 敏 三宅 正起	○瀧澤 智子 小林 吉三	藤本 昌宏 藤原美知子	浜地慎一郎 川西 二郎	小林 義典 山田 正司		
	まちづくり防災 特別委員会	10	◎多田 隆一 守屋 大道	○坂上 昭栄 石田 隆史	安黒 善雄 中田 正紀	下窄 明 山元 建	西垣 智 細井 馨		
	市議会だより編集 特別委員会	7	◎山元 建 瀧澤 智子	○守屋 大道 三宅 正起	下窄 明	藤本 昌宏	西垣 智		
議会選出議(委員)	監査委員		西垣 智		大阪府後期高齢者医療 広域連合議会議員		山田 正司		
	大阪府都市競艇企業団 議会議員		細井 馨		大阪広域水道企業団 議会議員		前田 敏		
	財産区運営審議会 委員		下窄 明 細井 馨	藤本 昌宏 山田 正司	瀧澤 智子	空家等対策協議会 委員		小林 義典	
	都市計画審議会委員		安黒 善雄 山元 建	守屋 大道	中田 正紀	浜地慎一郎	坂上 昭栄		

問い合わせは議会事務局 ☎754・6170

市政  
トピックス

池  
田  
か  
わ  
ら  
版

7月

# 「25%」お得です 「プレミアム付商品券」を販売します



カクニヤン

低所得者・子育て世帯向けに、最大2万5,000円分の買い物ができるプレミアム付商品券を販売します。商品券の購入には商品券購入引換券が必要です。対象者のうち下記の①に該当する方は、申請が必要となります。商品券は市内の取扱店舗でご使用いただけます。商品券の販売場所や取扱店舗は詳細が決定次第、広報誌やホームページでお知らせします。

## 【対象者】

①低所得者：2019年1月1日時点で本市に住民票のある方で、2019年度市民税非課税者（住民税課税者と生計同一の配偶者・扶養親族・生活保護受給者などは対象外）

②子育て世帯：2016年4月2日～2019年9月30日の間に生まれた子が属する世帯の世帯主  
※①②ともにDV被害者などで、他市から住民票を移さずに本市に在住している方も対象となる場合があります。詳しくはご相談ください。

## 【購入限度額】

①券額面2万5,000円（販売額2万円）②券額面2万5,000円（販売額2万円）×対象となる児童の数  
※商品券は5,000円単位で購入することができます。（5,000円分の商品券を4,000円で購入できます）。

## 【申請書の送付】

①の方には、8月中旬に市役所から申請書を送付します。世帯の中に市民税の課税者がいる場合は申請書が送付されていない場合があります。ご自身が非課税で申請書が届いていない方はお問い合わせください。

## 【申請期間】

11月30日(土)まで（消印有効）

※②の方は申請の必要なし。

## 【提出書類】

申請書（①の方のみ）※申請者全員の押印が必要です。

## 【商品券購入引換券の交付】

①の方には申請受付後に要件の審査を行い、約1カ月後に商品券購入引換券を送付します。また、②の方には9月以降、段階的に商品券購入引換券を送付する予定です。

問い合わせは①高齢・福祉総務課 ☎754・6123 / ②子育て支援課 ☎754・6252

## 池田市制80周年記念展を開催

市制施行80周年を記念し、写真や行政史料などを中心にした展覧会を開催します。昭和14（1939）年、大阪府で6番目の「市」となった池田。本市の歩みや変化、先人たちの姿を目で見て実感し、思いを馳せていただければと思います。

### ①「写真で振り返る 池田市80年—市史編纂資料より—」

時 7月17日(水)～8月5日(月)午前9時～午後5時（8月5日は午後3時まで）

場 中央公民館 内 80年間の折々のすがたを写真約150点で紹介します

※会期中、池田の歴史入門講座「池田市のあゆみを知ろう」を開催します。詳細は16ページを参照ください。

### ②池田市制80周年記念企画展「池田市けふ！誕生」

時 7月17日(水)～9月29日(日)午前9時～午後5時 場 歴史民俗資料館 内

池田市誕生前後にスポットをあて、当時の様子を振り返ります

※14ページのミュージアムガイドも参照ください。



昭和14年 池田市役所看板の揮毫（戸田洋氏提供）



昭和42年 混雑する池田駅西踏切

問い合わせは①中央公民館 ☎754・6299（第1火曜日は休館） /  
②歴史民俗資料館 ☎751・3019（月・火曜日は休館、ただし祝・休日は除く）

# 病気やケガに備えて、しっかり納付を 国民健康保険料のお知らせ

府が算定した標準保険料率などを参考に、保険料を算定しました。  
被保険者の方に、平成31年度国民健康保険料納付額通知書を7月中旬に送付します。



## 保険料について

国民健康保険料は①医療給付費分②後期高齢者支援金分③介護納付金分の3つで構成されています。  
①と②は年齢に関係なく、国民健康保険被保険者全員に、所得に応じた「所得割額」、加入者数に応じた「均等割額」、1世帯当たりの「平等割額」の3種類を合計して賦課されます。③は40～64歳の被保険者のみに「所得割額」と「均等割額」を合計して賦課されます。

(参考)

計算例:40歳代の夫婦と子ども1人の世帯の場合  
(夫の所得250万円、妻・子の所得は0円と仮定)

### ①[医療給付費分]

所得割 = (250万円 - 33万円) × 9.17% = 198,989円  
均等割 = 29,713円 × 3人 = 89,139円  
平等割 = 25,149円

### ②[後期高齢者支援金分]

所得割 = (250万円 - 33万円) × 2.99% = 64,883円  
均等割 = 9,249円 × 3人 = 27,747円  
平等割 = 6,538円

### ③[介護納付金分] (40～64歳)

所得割 = (250万円 - 33万円) × 2.58% = 55,986円  
均等割 = 19,134円 × 2人 = 38,268円

①+②+③合計 506,699円

## ■保険料計算表

国民健康保険料 = 医療給付費分 + 後期高齢者支援金分 + 介護納付金分

	医療給付費分	後期高齢者支援金分	介護納付金分
所得割	9.17%	2.99%	2.58%
均等割	29,713円	9,249円	19,134円
平等割	25,149円	6,538円	—
賦課限度額 (年間保険料の限度額)	580,000円	190,000円	160,000円

## 保険料の軽減および減免制度について

平成30年中の総所得金額等の世帯合計が条例で定める基準額以下の世帯については、均等割額と平等割額が軽減の対象となります。この軽減を受けるためには、必ず所得の申告が必要ですので、申告されていない方は国民健康保険窓口で申告してください。

その他、国民健康保険に関するお知らせを20ペー

ジにも記載しています。

なお、30年度から国民健康保険制度が府域での運営となり、被保険者の負担の公平化の観点から、主な減免(所得減少・災害減免など)については府内共通基準が設けられました。最長6年間の経過措置期間内に、府内全市町村が共通基準に移行します。31年度については、本市の減免基準を適用します。

市役所からATMの操作をお願いすることはありません!  
**医療費や保険料の還付金詐欺にご注意ください**

問い合わせは国保・年金課 ☎754・6253

# 介護保険料のお知らせ

65歳以上の方に、令和元年度介護保険料の通知を7月中旬に送付します。  
※介護保険料の通知書に記載される年度は「平成31年度」となるため、「令和元年度」に読み替えてください。



## 保険料は介護保険制度を支える貴重な財源です

本市でも4人に1人が65歳以上に、そして近い将来、現役世代2人で1人の高齢者を支える時代が到来します。介護保険制度は、40歳以上の方が納める保険料と、国・大阪府・本市からの公費を財源として、介護が必要になった高齢者に介護サービスを提供し、高齢者が住み慣れた地域で、生き生きと暮らし続けられるように支援するものです。保険料は介護保険制度を支える貴重な財源ですので、保険料の納付にご理解・ご協力ください。

## 保険料について

### ◎40～64歳(第2号被保険者)の方

加入している医療保険で、介護保険分を合わせて納めます。

※詳細は各加入機関でご確認ください。

### ◎65歳以上(第1号被保険者)の方

保険料は、本人の所得状況や世帯員の住民税課税状況により、16段階に分けて決定します。

## 保険料の軽減について

消費税の増税に伴い、第1～第3段階に該当する方の保険料を、一部公費にて負担します。通知書には軽減後の金額を記載していますので、ご確認ください。

## 便利な口座振替のご利用を

徴収方法は特別徴収(年金天引き)と普通徴収(納付書払い/口座振替)です。普通徴収の方は、納め忘れがなく安心な口座振替をご利用ください。

口座振替の申し込みは、口座振替依頼書に必要事項を記入し、預貯金通帳と通帳届出印、介護保険料の納付書を持って、各金融機関の窓口にてお手続きください。  
※災害などの特別な事情で一時的に保険料が納められなくなったときには、徴収の猶予や減免を受けられる場合があるので、介護保険課にご相談ください。

なお、介護保険料は所得税の確定申告の際、社会保険料の控除の対象となります。領収書などは大切に保管してください。

問い合わせは介護保険課 ☎754・6228

# 後期高齢者医療被保険者証の更新について

## 新しい被保険者証を送付します

8月から被保険者証が「橙色」に変わり、7月下旬までに届きます。有効期間は1年間です。

窓口負担割合は世帯内の被保険者の31年度住民税課税標準額によって決定します。同一世帯に145万円以上の被保険者がいる場合は、全員が3割負担になります。ただし、3割負担の方で30年中の同世帯の被保険者等の収入金額が次の方は申請すると1割負担になります。

### ◎被保険者が1人の場合

383万円未満

### ◎被保険者が1名かつ70～74歳の方がいる場合

被保険者本人と70～74歳の方の収入の合計額が520万円未満

### ◎被保険者が2人以上の場合

収入の合計額が520万円未満



## 保険料が未納の場合

保険料に未納がある場合、被保険者証が短期証(有効期限の短いもの)となりますのでご注意ください。

## 後期高齢者医療に関するお知らせ

保険料および限度額認定証に関するお知らせは(20ページ)に記載していますのでご覧ください。

問い合わせは保険医療課 ☎754・6258

# 公営企業業務報告

平成30年度下半期(30年10月1日～31年3月31日)の水道・公共下水道・病院事業の業務報告をします。

## 水道・公共下水道事業

### 水道事業

30年度下半期の収入は、14億4,655万円(前年度同期比9,814万円増)で、支出は16億8,789万円(同5,203万円増)です。上半期分を加えた年間執行額は、収入26億4,444万円、支出21億7,260万円で、収支差し引き額から投資的経費に係る消費税など9,594万円を差し引いた額3億7,590万円が当年度純利益です。

30年度も、上水道施設整備計画に

基づき、水道管や浄水場施設の耐震化、更新を行いました。今後も、安全で良質な水道水を安定して供給するとともに、効率的な経営に努めます。

#### ■水道事業業務報告(下半期)

区分	年間予算額	下半期実績	年間執行額	確定率
事業収入	25億8,792万3千円	14億4,654万5千円	26億4,443万7千円	102.2%
事業費用	22億4,966万9千円	16億8,788万7千円	21億7,259万7千円	96.6%
差引	3億3,825万4千円	▲2億4,134万2千円	4億7,184万円	-

### 公共下水道事業

30年度下半期の収入は、21億3,548万円(前年度同期比2,112万円減)で、支出は24億5,101万円(同2,063万円減)です。上半期分を加えた年間執行額は、収入30億4,583万円、支出28億5,245万円で、収支差し引き額から投資的経費に係る消費税など5,757万円を差し引いた額1億3,581万円が当年度純利益です。

30年度も引き続き、雨水路の整備や汚水管渠の更新および耐震工事を行うとともに、下水処理場施設にお

いて水処理施設などの設備更新を進めました。経営面では、前年度に引き続き黒字を計上しました。今後も厳しい財政状況が見込まれることから効率的経営に努めるとともに、公共用水域の水質保全と浸水対策を行います。

#### ■公共下水道事業業務報告(下半期)

区分	年間予算額	下半期実績	年間執行額	確定率
事業収入	30億7,369万円	21億3,547万9千円	30億4,583万4千円	99.1%
事業費用	29億4,321万7千円	24億5,100万6千円	28億5,245万4千円	96.9%
差引	1億3,047万3千円	▲3億1,522万7千円	1億9,338万円	-

問い合わせは上下水道部経営企画課 ☎754・6069

## 病院事業

30年度下半期の収入は61億9,072万円(前年度同期比4億6,885万円増)、支出は60億232万円(同3億3,996万円増)で、当期収支差引額は1億8,840万円の黒字でした。年間では1億6,028万円の黒字となりますが、これに消費税の調整を加えるため、最終的には8,443万円の当年度純損失となっています。

30年度は、医師や医療技術職などの増員に伴って給与費が増加したほか、手術件数の増加に伴う材料費の増加などによって費用は約6億8,000万円の増加となりました。一方で、診療体制の充実や手術件数の増加などによって入院診療単価が上がったことなどから、収益は約7億4,000万円の増加となり、当年度純

損失は前年度に比べて5,590万円の良化となっています。

今後とも安全で良質な医療を継続して提供するため、収益の確保とともに費用の削減を図り、安定した財政基盤の確立に努めます。

#### ■病院事業業務報告(下半期)

区分	年間予算額	下半期実績	年間執行額	確定率
事業収入	125億5,567万9千円	61億9,072万4千円	121億4,232万2千円	96.7%
事業費用	128億8,482万円	60億231万9千円	119億8,204万円	93.0%
差引	△3億2,914万1千円	1億8,840万5千円	1億6,028万2千円	-

#### ■入院・外来患者数

区分	健保	国保	後期高齢者	医療保護	労災	その他	合計
入院	10,651人	14,131人	32,391人	2,204人	118人	1,182人	60,677人
外来	37,563人	29,793人	39,774人	2,319人	380人	2,731人	112,560人

問い合わせは病院事務局経営企画室 ☎751・2881



# 7月の催し

日	月	火	水	木	金	土
	1	2	3	4	5	6
7	8	9	10	11	12	13
14	15	16	17	18	19	20
21	22	23	24	25	26	27
28	29	30	31			

7月7日: 催し  
 7月14日: NHK のど自慢 ▶5月号11ページ  
 7月18日: 池田駅前 てるてるビアガーデン開催 ▶12ページ  
 7月22日: 下水処理場 体験見学会 ▶14ページ  
 7月25日: 池田駅前 てるてるビアガーデン開催 ▶12ページ  
 7月28日: 石橋まつり ▶裏表紙  
 7月30日: 下水処理場 体験見学会 ▶14ページ  
 7月31日: 市長と語るタウンミーティング、石橋まつり、細河まつり ▶11ページ ▶裏表紙

- 10 募集
- 12 催し
- 19 税金・保険年金
- 21 産業・仕事
- 21 環境・安全
- 22 相談その他
- 23 福祉
- 25 高齢者
- 25 健康
- 26 スポーツ
- 28 子育て

目次
2~3 <b>特集</b> 文教・住宅都市として、 住民満足度No.1をめざす
4~8 <b>かわら版</b> 議長に渡邊氏、副議長に荒木氏 / 「プレミアム付商品券」を販売します / 池田市制80周年記念展を開催 / 国民健康保険料のお知らせ / 介護保険料のお知らせ / 後期高齢者医療被保険者証の更新について / 公営企業業務報告
10~27 <b>市からのお知らせコーナー</b> 募集、催し、税金・保険年金、産業・仕事、環境・安全、相談・その他、福祉、高齢者、健康、スポーツ
28~31 <b>子育て情報 いけ抱っ子</b>
32 伝言板
33 市民文化会館の催し
34 社会人落語日本一決定戦
35~36 <b>トピックス</b> 池田市民健康フォーラム / 池田市立新学校給食センター整備事業進捗状況 / 7月2日(火)から発売!! サマージャンボ宝くじなど
37 暮らしの窓口 / 健康相談Q&A
38 Schoolウォッチ
39 PHOTOニュース

## 今月の表紙



「オール池田」を合言葉に、教育や文化、住環境のさらなる充実に向けて魅力あるまちづくりを進め、文教・住宅都市として「住民満足度No.1」をめざしていきます。

池田市ホームページ  
<http://www.city.ikeda.osaka.jp/>

広報 **いけだ**

2019.7

市からの



# お知らせ

- 申し込み日の表記のないものは、7月2日(火)から受け付け。受付時間の表記がない場合は執務時間中に限ります。休館・休業日にご注意ください。
  - 講師などの敬称は省略しています。
  - 定員は表記がない場合は先着順。
  - 費用など明記されていないものは無料です。
- ※電話の際は、市外局番・電話番号などよくお確かめの上、ダイヤルしてください。

## 募集

### 保育士の登録

**場** 市立保育所・市立認定こども園・やまばと学園 **対** 保育士の有資格者(府実施の地域限定保育士試験資格取得者を含む) **申** 履歴書、保育士証のコピーを持って幼児保育課 ☎754・6208 ※勤務時間・日数は応相談。

### 市立小・中・義務教育学校 介助員(臨時的任用職員)

**勤** 月～金曜日午前8時30分～午後3時30分 **内** 学校生活のサポート介助 **定** 若干名(書類審査・面接あり) **申** 履歴

書を持って直接教職員課 ☎754・6292 ※事前に電話で履歴書の持参日を連絡してください。

### 市立学校講師(臨時的任用職員)

**勤** 月～金曜日午前8時30分～午後5時 **対** 教員免許を持つ方 **定** 若干名 **申** 履歴書を持って直接教職員課 ☎754・6292 ※事前に電話で履歴書の持参日を連絡してください。

### 留守家庭児童会(なかよし会)指導員

**勤** 午前8時30分～午後7時10分の間で1日4時間以上のシ

フト制(週3～6日)学校の夏休み期間のみの勤務も可 **内** 学童保育における児童の指導や育成、介助 **申** 指定の履歴書に記入し、直接または郵送で子育て支援課(〒563・8666、住所不要) ☎754・6252 ※詳細は市ホームページをご覧ください。履歴書は同ページからダウンロード可。

### 自衛官

**内** 募集種目 ①航空学生 ②一般曹候補生 ③自衛官候補生 **対** 18～33歳(ただし①は23歳未満) **申** 7月1日(月)～9月6日(金)に自衛隊豊中募集案内所 ☎06・6843・8400。ただし③は年間を通じて受付 ※その他の募集種目については、お問い合わせください。



### 市職員

7月1日(月)から、令和元年10月、令和2年4月採用予定の市職員を募集します。詳細

は市ホームページをご確認ください。

**内** 採用職種と採用予定人数 Ⅱ事務系5人、保育士5人、技術系5人(土木、機械、建築、電気)。技術系・保育士は令和元年10月1日(火)から採用予定 **申** 7月1日(月)～16日(火)(消印有効)に郵送で人事課(〒563・8666、住所不要) ☎754・6203



### 幼児教育審議会委員

**内** 幼児教育に関する事項についての審議(任期は2年) **対** 18歳以上の市民 **定** 2人 **申** 7月10日(水)(必着)までに「今後の池田市における幼児教育の在り方について」(800文字程度)、住所、氏名、電話番号、性別、生年月日、職業、勤務先を書いて直接または郵送、メールで総務・学務課(〒563・8666、住所不要) ☎754・6291 **✉** k-somu@city.ikedaka.osaka.jp

## ご参加ください がながら火祭り

**時** 8月24日(土) **対定** ①たいまつ製作スタッフ(若干名) ②八丁鉦<sup>がね</sup>・半鐘・小学4年生(小学3年生(若干名) ③大たいまつ・巡行運営スタッフ:高校生以上(25人) **¥** ②1人500円(保護者も必要) **申** 7月20日(土)(必着)までに往復はがきに区分、住所、氏名(ふりがな)、電話番号、性別を書いて郵送でがながら火保存会(〒563-0052、城山町1-16、谷澤宛) **▼** staff@gangara.gr.jp **☎** 753・8040 **問** 空港・観光課 **☎** 754・6244 ※事前説明会あり。ただし、③は保存会が示す一定の要件を満たした者。

## 子ども議会

**時** 7月27日(土)事業説明会・議会見学・企画会議、8月4日(日)子ども議会、9月7日(土)執行日、9月15日(日)報告会 **内** 子どもたちがジャンル別に党

日曜日午前9時からがながら火作業場(栄本町12-17、**☎** 753・8040)でたいまつ製作を実施しています(見学可)。

## 新市長と語るタウンミーティング

市民の意見を広くお聞きし、今後のより良い市政運営に活かすことを目的として、市長が各地域を訪問するタウンミーティングを開催します。その地域のまちづくりについて、テーマに沿って、皆様のご意見をお聞かせください。

**対** 市民と市内に在住、通勤または通学している方

**【テーマ】 各地域のまちづくりについて**

○まちづくり・にぎわいづくり ○コミュニティ(共助)・地域分権

○健康・福祉 ○子育て ○防災・防犯 ○教育

**問** 広聴文書課754・6200

地域 (校区)	開催日	時間 (開始30分前から受付開始)	会場
五月丘	7/27(土)	10時～11時30分	五月丘会館
秦野	8/3(土)	10時～11時30分	南畑会館
神田		14時～15時30分	神田会館
石橋	8/18(日)	10時～11時30分	井口堂北会館
細郷(細河)		14時～15時30分	細河コミュニティセンター
北豊島	8/25(日)	10時～11時30分	きたてしまプラザ
呉服		14時～15時30分	呉服会館
緑丘	8/31(土)	10時～11時30分	鉢塚会館
細郷(伏尾)		14時～15時30分	伏尾台コミュニティセンター第1会館
石橋南	9/7(土)	10時～11時30分	石橋会館
池田		14時～15時30分	コミュニティセンター(栄町)

○日時などが変更となることがあります。参加される前に、次号の広報いけだまたは市ホームページでご確認ください。なお、申し込みは不要です。  
○会場の収容人数を超えた場合、座席をご用意できないことがあります。  
○まちづくりなどについての建設的な意見を聞く場と考えていますので、特定の個人や団体への誹謗中傷、私的な相談や要望はお断りします。

に分かれ、議案を作り質疑応答の上、採決し実際の予算執行および報告会を行う **対** 市内在住・在学の小学4～6年生 **定** 28人 **申** 7月10日(水)までに、(一社)池田青年会議所のHP <http://www.ikeda-jc.com/> から申し込み **問** 空港・観光課 **☎** 754・6244

## パブリックコメント

**内** 池田市公共施設等マネジメント指針(案) **対** 市内在住・在勤・在学している方、市内に事務所を有する法人、その他の団体など利害関係のある方 **申** 7月10日(水)～31日(水)(必着)までに意見・住所・氏名を書いて直接または郵送、メール、ファクスで行政財政改

革推進課(〒563-8666、住所不要) **☎** 754・7003 **FAX** 752・7616 **▼** gyokaku@city.ikeda.osaka.jp ※同指針(案)は市ホームページで閲覧できます。

募集

催し

税金・保険年金

産業・仕事

環境安全

相談その他

福祉

高齢者

健康

スポーツ

子育て

## 明るい選挙啓発ポスター

**内**四つ切または八つ切画用紙に描いた明るい選挙を呼び掛けるポスター作品 **対**市内に在住または通学する小学生・高校生 **申**9月2日(月)までに作品の裏面右下に氏名、ふりがな、性別、学校名、学年を書いて直接各学校から選挙管理委員会事務局 ☎754・6150 **※**同月中旬に市役所1階ロビーで展示予定。また、優秀作品は府の審査などに提出することがあります。



## 「少年の主張」作品

**内**学校・家庭・社会・身の回りや友達のことなどで、日頃考えていること(4000字詰め原稿用紙3枚程度) **対**市内の小学5年生～中学生 **申**9月6日(金)(消印有効)までに作文に住所、氏名、学校名、学年、性別、電話番号を書いて教育センター ☎754・6296 **※**発表会は11月10日

(日)に開催。作品は返却しません。

## いけだおもてなし隊

外国人観光客に声を掛けておもてなしをするボランティアです。

**内**火曜日を除く月～土曜日の午前10時～午後0時30分、午後0時30分～3時(交代制)で観光客のニーズに合わせて対応。1回1000円の交通費支給 **対**英会話ができ、2日間の養成講座に参加できる18歳以上の方(高校生不可)。養成講座を受講後、ボランティアとして登録 **申**8月5日(月)までに氏名、住所、電話番号を記入し、電話またはメールで人権・文化国際課 ☎754・6232 **✉**hunka@city.ikedasakajp **※**8月7日(火)、9日(金)の午後1時～4時30分に養成講座を実施。詳細は市ホームページをご覧ください。



## 催し

### 夏休み子ども落語教室

**時**7月15日(祝)・28日(日)、8月18日(日)・24日(土)・25日(日)午後2時～4時 **場**こいし・こども矯正歯科(呉服町1-1) **内**落語の稽古・家族発表会 **対**小学生 **定**10人 **¥**3500円 **申**中本 ☎090・7961・8785 **問**いけだサンシー(株) ☎751・5591



### 記念品を贈呈!

### 石の彫刻ポイントラリー

1989(平成元)年から10年の歳月をかけて50人の作家によって制作された市内各所にある石の彫刻を紹介したパ

ンフレットを元に、同ラリーを実施。30力以上回った方へ市制施行80周年を記念し、記念品を贈呈します。

**時**7月16日(火)から **定**100人。なくなり次第、記念品贈呈は終了 **申**各作品(30力所以上)の前で自撮りした写真データを人権・文化国際課の窓口で提示(プリントしたものも可) **※**パンフレット設置場所は市役所1階ロビー・石橋プラザ・図書館・中央公民館・市民文化会館。また、市ホームページからダウンロード可。



### 池田駅前てるてる ビアガーデン

**時**7月18日～8月23日の木・金曜日と8月24日(土)午後5時～9時 **場**池田駅前てるてる

広場 **内** 生ビール・ソフトドリンクの販売やステージイベントなど **問** いけだサンシー (株) 751・5591 ※食べ物ブース出店者、ステージイベント出演者を募集しています。



とよの地域若者サポートステーション体験型ワークショップ

**時** 7月19日(金)午後1時30分～4時30分 **場** 中央公民館 **内** 就職のための相談や支援 **対** 15～39歳の学校に在籍していない、または無業状態の方 **申** 電話かファクスでとよの地域若者サポートステーション **問** 06・6151・3017 地域活性課 754・623

さくらまつり俳句大会

第65回池田五月山さくらまつり「第37回俳句大会」の入賞者が決まりました。206人(206句)の中から選ばれたのは次の方々です。(敬称略)

【池田市長賞】 福田 隆夫(井口堂)

八十路なほ遊びの途中花の宴

【池田商工会議所会頭賞】

乾 昭子(神田)

【池田市民カーニバルいけだ・いらっしやい祭振興会特別賞】

太田 省三(宇保町)

【(一財)いけだ市民文化振興財団会長賞】

中家 桂子(高槻市)

【池田市観光協会会長賞】

湯本 康二(茨城県)

【(公財)関西・大阪21世紀協会賞】

香田 明彦(岐阜県)

**問** 空港・観光課 754・6244 ※入選句集を7月から市役所1階に設置。



いけだ・いらっしやい祭 池田市民カーニバル

**時** 8月24日(土) **場** 池田小学校 **問** 空港・観光課 754・6244

●いけだ織姫コンテスト出場者募集●

**対** 18歳以上の方(高校生は除く)で1年間市内イベントに参加できる方(決定者は2人) **申** 7月31日(水)(必着)までに同課にある申込用紙に必要事項を記入して持参

●夜店の出店者募集●

**対** 食品営業(露天営業)許可を所有する20歳以上の市民または市内各種団体に所属する方(地域の団体は許可書なしでも可) **定** 約25店 **¥** 10,000円 **申** 池田商工会議所、石橋プラザ、同課にある申込用紙(市ホームページからダウンロード可)に必要事項を書いて、池田駅前北会館で行う選考会(7月18日(木)午後7時)に持参。詳細は市ホームページへ

●交通規制のお知らせ●

当日午後4時～10時まで会場付近の交通規制あり(予定)。詳細は広報いけだ8月号に掲載します



募集

催し

税金・保険年金

産業・仕事

環境・安全

相談・その他

福祉

高齢者

健康

スポーツ

子育て

## ミュージアムガイド 7月

### 歴史民俗資料館

【住所】五月丘1-10-12 ☎751・3019 【開館時間】午前9時～午後5時 【休館日】月・火曜日、展示準備期間7月8日(月)～16日(火)

#### 常設展「目で見る池田の歴史」

旧石器時代から現代に至る池田の歴史的特性を点描。

時 7月7日(日)まで、7月17日(水)～9月29日(日)

#### 企画展「新収資料展2019」

時 7月7日(日)まで

#### 市制80周年記念企画展「池田市けふ！誕生」

時 7月17日(水)～9月29日(日)

※詳細は5ページを参照ください。

#### ミュージアム・トーク

学芸員による展示解説。時 7月27日(土)午前10時～10時30分

#### 夏休みイベント「キミも考古学者になろう！」

第1回「土器をくっつけてみよう」

時 8月3日(土)午前10時～11時 対 小学4年生～中学生

定 12人 申 7月17日(水)から直接または電話で同館

### 市立上方落語資料展示館「落語みゅーじあむ」

【住所】栄本町7-3 ☎753・4440 【開館時間】午前11時～午後7時 【休館日】火曜日 【料金】無料(落語会などは木戸銭あり) ※落語会など開催の場合は、入場を制限する場合があります。

#### 落語みゅーじあむ寄席

時 7月13日(土)午後2時 内 桂小春団治、笑福亭喬楽、林家染八

¥ 当日1,500円(前売り1,000円)

※チケットは同館で販売(前売り券は前日までに電話予約可)。

### (仮称)池田地域交流センター 整備事業説明会

時 7月23日(火)午後7時、8月4日(日)午前10時 場 中央公民館 問 行財政改革推進課 ☎754・7003 ※両日とも同じ説明内容になります。

### 下水処理場体験見学会

時 7月22日(月)・30日(火)午後1時～4時 場 下水処理場 内 微生物の観察や場内の施設見学など 対 市内の小学4～6年生 定 各25人(保護者同伴)



可) 申 各開催日の5日前までに電話またはファクスで経営企画課 ☎754・6069

### 便利な駅前で開催します 手水寄席

時 7月21日(日)午後1時30分～3時30分 場 こいし・こども矯正歯科(真服町1-1) 内 歯医者さんでの落語会 定 20人 申 同院 ☎0120・834・814 問 いけだサンシ (株) ☎751・5591

### 池田打ち水大作戦2019

時 8月2日(金)正午～午後0時45分(中止の場合は午前10時に市ホームページ掲載) 場



市役所正面玄関 内 下水処理場の高度処理水を利用した打ち水 問 経営企画課 ☎754・6069 ※当日使ったバケツとひしゃく、またはジョウロのプレゼントあり(先着50人、1家族1つまで)。

### いけだエコ自由研究フェア2019

時 7月26日(金)・27日(土)午前10時30分～午後3時 場 中央公民館、池田駅前公園 内 企業・行政・団体・学校などが提供する自由研究に役立つ各種プログラムの体験

#### 【プログラム例】

- ・超小型モビリティの試乗体験
- ・デジタル4次元地球儀
- ・おもしろ科学実験
- ・水をキレイにする微生物
- ・エネルギー実験



問 環境政策課 ☎754・6242 ※内容については変更になる場合があります。

### 自由研究相談会

対 市内在住の小・中学生 内 理科・社会を中心に自由研究のテーマや実験方法などについての相談会 問 学校教育推進課 ☎754・6293

### 大阪国際空港 「空港周辺」子ども見学ツアー

時 7月31日・8月2・5・7日①午前9時～午後12時30分 ②午後1時～4時30分 場 大阪モノレール大阪空港駅舎下集合・解散 内 JAL大阪整備格納庫ほか(池田市など)の見学。詳細は市ホームページをご覧ください。対 小学3～6年生と保護者(同伴必須) 定 各40人(1家族4人まで、抽選) 申 7月9日(火)(必着)までに、往復はがきに希望日・希望時間(午前または午後)・代表者の住所・氏名(返

■ 移動図書館「さつき号」巡回日程 ■

ステーション	巡回日	時間
空港会館	7月5・19日 8月2日の金曜日	午後1時20分～1時50分
敬老会館		午後2時10分～2時40分
東畑公園		午後2時55分～3時25分
アルビス五月丘		午後3時40分～4時20分
伏尾台北公園	7月6・20日 8月3日の土曜日	午後1時20分～1時50分
ほそごう学園		午後2時～2時40分
セラージュ玄関前		午後2時50分～3時20分
伏尾町バードヒルズ	7月12・26日 の金曜日	午後1時20分～2時
ポプラ東山		午後2時10分～2時50分
人権文化交流センター		午後3時～3時30分
木部天神社		午後3時40分～4時10分
神田小学校	7月13・27日 の土曜日	午後1時20分～2時
消防署玄関前		午後2時10分～3時
十二神社		午後3時20分～3時50分

信用宛名も）・電話番号・参加人数・参加者全員の名前、年齢（小学生は学年も）を書いて、郵送で豊中市役所空港課（〒561-8501、住所不要）☎06・6858・2097 問 空港・観光課 ☎754・6271 ※往復はがき1枚で複数日程・時間の申し込みはできません。

第71回猪名川花火大会

時 8月17日(土) (荒天中止、順

池田の自然展

延なし)午後7時20分～8時20分 場猪名川河川敷 内 打上花火、スターマインなど 4000発 問 空港・観光課 ☎754・6244 ※当日は会場付近の交通規制あり。詳細は広報いけだ8月号に掲載します。

時 7月22日(月)～26日(金)午前9時～午後5時(26日は午後3時まで) 場 市役所1階口

募集 催し

税金・保険年金

産業・仕事

環境・安全

相談・その他

福祉

高齢者

健康

スポーツ

子育て

**図書館**

呉服町1・1サンシティ池田 3階 ☎751・2508  
開館時間 午前10時～午後8時(日曜日、祝・休日は午後6時まで) 休館日は毎月第3水曜日。蔵書点検期間 ※子ども向けイベントは28ページにも掲載しています。



ビー 市内内の動植物などの展示 問 環境政策課 ☎754・6647

**楽しい手話③**

時 7月14日(日)午後2時～4時  
内 手話ソング、紙芝居など  
対 小学3年生以上 講 ボランティアアサークル「フレンド」

**おはなし飛行船勉強会**

時 7月18日(木)午前10時～午後3時 内 ストーリーテリング(素話)を中心に子どもたちに話ができるように勉強 ※おはなし飛行船では、随時会員を募集しています。

**「新図書館オープン記念」講演会**

時 8月3日(土)午後2時～4時  
場 池田駅前南会館 内 「一冊の本ができるまで」夢をかなえるために」 対 小学生以上 講 令丈ヒロ子 定 70人 申 7月6日(土)から直接または電話で同館

**親子で学ぶ！ エネルギーの創・蓄・省と工作教室**

時 7月27日(土)午後2時～3時30分 内 くらしの中のエネルギーや太陽光発電の仕組みを学び、ソーラークラウドを作る  
対 小学3年生以上の親子 講 パナソニック(株)ライフソリューションズ社・川北玉紀 定 20組 ¥800円 持 筆記用具 申 7月6日(土)から費用を持って直接同館

**映画会**

時 7月21日(日)午後2時～3時35分 内 「幼獣メキシバ望郷篇」

**大人のための音読会**

時 7月24日(水)午後2時～3時 内 有名な文学作品や昔話などを声に出して読む

## 石橋プラザ

石橋2-1-1 ☎7600-2383

開館時間 午前10時～午後8時(土・日曜日、祝・休日は午後6時まで)、休館日は第1水曜日 ※子ども向けイベントは28ページにも掲載しています。駐輪スペースが狭いため、来館時は公共交通機関のご利用をお願いします。

### プラザミニ寄席

時 7月20日(土)午後3時～4時  
内 アマチュア落語家による落語

### プラザ夏休みクイズ

時 7月20日(土)～8月9日(金)  
内 図書館内の本を使ってクイズを解く 対 幼児～小学生

### 夏休み工作「かみコッパターをつくろう！」

時 7月30日(火)午後1時30分～2時30分 対 小学1～3年生  
定 10人 申 当日午後1時から直接同館



### チャレンジ！調べもの探偵

時 8月7日(水)午後1時30分～3時30分 内 夏休みの宿題や自由研究を図書館の本を使って調べる 対 小学生 定 3組(1組3人まで) 申 7月2日(火)から直接または電話で同館



### ミニブリオバトル

時 8月18日(日)午後1時30分～2時30分 内 おすすめの本を3分間で紹介する書評ゲーム 対 小学3年生～中学生 定 5人 申 7月20日(土)から直接または電話で同館

### 中央公民館

菅原町1-1 ☎754-6299

開館時間 午前9時～午後9時(日曜日、祝・休日は午後5時まで)、ただし、受付時間は午後5時まで、休館日は第1火曜日

### 池田市茶華道連盟月例釜

時 7月7日(日)午前10時～午後

3時 内 裏千家・寺本宗静による懸釜 ¥800円

### おもてなし英会話&インバウンド対応

時 7月10日～31日の水曜日(全4回) 午前10時～11時30分 内 日本を訪れる外国人に「おもてなし」の心を伝えるための初心者レベル講座 対 市民と市内通勤の方 講 元フライトアテンダント・福村美智子 定 20人 申 7月3日(水) 午前10時から電話で同館(窓口受付は4日から)



### 池田の歴史入門講座「池田市のあゆみを知ろう」

時 ①7月20日(土) ②7月28日(日) 午前10時～11時30分 内 ①池田市制の歴史を考える。写真で振り返る池田市制80年 ②池田町を駆け抜けた「いだてん」こと金栗四三 講 ①大阪電気通信大学名誉教授・小田康徳 ②元関西学院大学講

師・能登宏之 定 各50人 申 7月3日(水) 午前9時30分から電話で同館

### 親子でクッキング

時 7月23日(火) 午前10時～午後1時 内 倉田京さんと魚介ときのこの冷たいスープスパクレーム・オ・シヨコラなどを作る 対 市内在住・通学の小学生と保護者 定 親子8組 ¥1500円(子ども1人追加は700円) 申 7月4日(木) 午前10時から費用持参で直接同館 ※0～5歳児の一時保育あり(定員5人、申込時に要予約)。



### 俳句で遊ぼう!! 17文字にあなたの「心のつばき」を

時 7月25日(木) 午前10時～11時30分 内 俳句「つぐいす」主宰池田琴線女による俳句講座 対 市内在住・通学の小学生(家族同伴可) 定 15



組 **申** 7月5日(金)午前10時から電話で同館

**夏休みお茶会とお茶体験**

**時** 7月30日(火)午前9時30分～11時30分 **内** 裏千家・前川宗美による茶道講座 **対** 市内在住・通学の小学生～高校生(保護者同伴可。小学1～3年生は要同伴) **定** 20人 **¥** 3000円(親子は6000円)  
**申** 7月7日(日)午前10時～20日(出)午後5時に費用持参で直接同館

**生け花を楽しもう!!**

**時** 8月2日(金)午前9時30分～11時30分 **内** 嵯峨御流・南英甫による生け花講座 **対** 市内在住・通学の小学生～高校生(保護者同伴可。小学1～3年生は要同伴) **定** 20人 **¥** 7000円(親子で花が2つの場合は14000円) **申** 7月7日(日)午前9時30分～22日(月)午後5時に費用持参で直接同館

**防犯講座**

**子どもの被害防止教室**  
「身近にひそむ危険を学ぼう」

**時** 8月9日(金)午前10時30分～11時50分 **内** 大阪府警察本

部生活安全指導班による寸劇と池田警察署交通総務課による交通安全教室 **対** 市民と市内通勤・通学の方(未就学児は保護者同伴) **定** 50人 **申** 7月10日(水)午前9時30分から電話で同館



**池田市美術展作品募集**

**時** 受付・搬入 8月24日(土)・25日(日)午前10時～午後5時 **内** 絵画・書・彫刻・工芸・写真の5部門 **対** 16歳以上 **¥** 1人1部門につき10000円 **申** 申込書に必要事項を記入し、作品と共に直接同館 ※美術展は9月15日(日)～21日(土)に開催。詳細は広報いけだ6月号をご覧ください。



**ふらっとイケダ**

古江町523・1 ☎752・6395  
開館時間 午前9時～午後5時、休館日は土・日曜日、祝日 ※貸し部屋は利用日の2カ月前から受け付けします。会議室や図書資料室は「学習室」として開放。上靴、飲み物、タオルは持参してください。

**「ふらっとイケダ」健康相談**

**時** 7月10日(水)午後2時～3時 **内** 医師による健康相談

**くちトレ講座**

**時** 7月12・26日(金)午前10時～11時 **内** 呼吸法や言葉遊びで誤えん防止や脳の活性化を図る

**「近所お誘い講座**

**時** 7月19日(金)午前10時～11時 **内** 避難・防災～豪雨・台風災害に備える **講** 危機管理課

**脳トレ体操**

**時** 7月24日(水)午後1時30分～2時30分

**養生太極拳教室・前期**

**時** 月曜日午前10時～11時30分 ※午前11時～11時30分はステップアップコース。

**高齢者カラオケ交流会**

**時** 水曜日午前10時～正午

**リズム&ストレッチ体操**

**時** 木曜日午前10時～11時



**国際交流センター**

城南3・1・40 ☎735・7588 ■inc20151101@gmail.com  
開館時間 午前9時～午後5時、休館日は日曜日、第2土曜日 ※洋書(英語、ドイツ語、絵本(日本語)の貸し出しを行っています。

**IMCにほんごサロン**

**時** 〈木曜クラス〉 午前10時～11時30分 〈土曜クラス〉 午前10時～11時30分 **内** ボランティアと日本語を通して交流しながら学ぶ **対** 日本語を学習したい外国人市民

**IMC韓国語フリートーク**

**時** 木曜日午後1時～2時30分 **内** 韓国語のみで会話(韓国語レッスン、文法などの学習は行いません) **対** 韓国語で日常会話ができる方 **定** 12人

募集

催し

税金・保険年金

産業・仕事

環境安全

相談その他

福祉

高齢者

健康

スポーツ

子育て

## 第11回 花の絵はがきコンテスト作品募集

**内** 花の絵 (はがき大サイズ、技法は自由)  
**申** 7月15日(木)までに、氏名・年齢・住所・電話番号・花の名前を書いて郵送または直接緑のセンター(〒563-0029 五月丘5-2-5 ☎752-7082)  
 ※応募作品は8月1日(木)~19日(月)、同センターで展示。また、入選者には8月4日(日)の表彰式で記念品を贈呈。

TB Y! TO Be Yourself  
**外国にルーツを持つ子ども6居場所事業**  
**時** 土曜日午前10時~11時40分  
**内** 日本語の勉強や宿題をサポート、遊びの場を提供  
**対** 外国にルーツを持つ子ども(小学生・中学生)  
**IMCアンサンブル**  
**時** 第2・4月曜日午前10時30分~11時30分  
**内** 歌を通じた交流  
**対** 外国人市民

## 第4回いけまるフェスタ

**時** 7月21日(日)午後1時~3時  
**場** 保健福祉総合センター  
**内** 外国人市民によるフードブースの出店や、外国文化のステージなど

## 緑のセンター

五月丘5・2・5 ☎752・7082  
 開館時間 午前9時~午後5時、休館日は火曜日 ※各教室は事前申し込みが必要(先着順。同センターのギャラリーは緑に関する展示に利用できます。緑の相談は水・金・土曜日午後1時~4時。

## 展示

● **ラタンアート作品展**  
**時** 7月4日(木)~15日(木)  
 ● **池田の自然写真・画展**  
**時** 7月18日(木)~29日(月)  
 ● **花の絵はがきコンテスト作品展**  
**時** 8月1日(木)~19日(月)

## 五月山ミニ観察会

**時** 7月14日(日)午前10時~正午、緑のセンター集合(雨天中止) **料** 100円

## 池田自然観察会

**時** 7月21日(日)午後6時30分~

9時、水月児童文化センター前集合(雨天中止) **内** 五月山自然観察インストラクターと水月公園のセミの羽化を観察 **料** 100円 **持** 水筒、帽子、タオル、懐中電灯、虫よけスプレー



## 五月山動物園

綾羽2・5・33 ☎752・7082  
 開園時間 午前9時15分~午後4時45分、休園日は火曜日 ※ふれあい広場は午前11時~午後1時40分から。

## ワークショップ ウォンバットエコバッグを作ろう

**時** 7月20日(土) ①午前10時45分 ②午前11時30分 ③午後0時15分 ④午後1時45分 ⑤午後2時30分 ⑥午後3時15分 **場** アップル♡ランドギャラリー(同園内) **内** 同園のウォンバットの話を聞いた後にエコバッグ作り **定** 各15人 **料** 300円 **申** 開始10分前から直接会場(事前予約可) ※小学生未満は保護者同伴。

## エコミュージアム

栄本町1・8 ☎752・7711 ✉info@keca.ecomuseum.org  
 開館時間 午前10時~午後6時、休館日は第2火曜日  
 ※各講座・教室は電話またはメール、ファクスで事前申し込みが必要。

## 生地・手芸用品フェア

**時** 7月1日(月)~19日(金)正午まで **内** リユースの各種生地・糸や編み針などの手芸用品の販売

## ナチュラル・クッキング 「車麩カッパバーガー」

**時** 7月26日(金)・27日(土)午前11時~午後1時 **場** 中央公民館・調理実習室 **内** 車麩を用いたカツと野菜のバーガーを作ります。ポテトフライ付き(ベジタリアンも対応) **対** 小学生以上 **講** 佐々木康之 **定** 18人 **料** 1000円 **持** エプロン、三角巾、ふきん



### ものづくり工房 「タックパンツ」

時 7月21日(日)午後1時〜4時  
講 亀川亜矢子 定 6人  
¥ 1500円 持生地(110×200cm、裏地を付けないため透けないもの)、裁縫道具(裁ちばさみ、30cmものさし、チャコペンなど)、筆記用具、持ち帰り用の袋



### カルチャープラザ

天神1・9・3 ☎762・7777  
開館時間 午前9時〜午後9時 ※アゼリアカルチャーカレッジの申し込みは ☎761・0660。

### アゼリアカルチャーカレッジ (一日体験講座)

●弁護士と行く裁判傍聴  
時 7月11日(木)午後1時〜4時  
¥ 2160円

### ●夢かわスイーツ(フラワーゼリー)

時 7月15日(祝)午前10時〜11時30分  
¥ 2120円



### ●ルルベちゃんフリーレッスン

時 7月17日(水)午前10時〜午後0時30分  
¥ 5940円

### ●おうちパン講座(あおさ&かつお節スティック)

時 7月18日(木)午前11時〜午後0時30分  
¥ 1830円

### 関関COLORS カラーズ★スクール

関関カラーズ店舗(栄町商店街内) ☐ colors.school@gmail.com ※質問・申し込みなどはメールで受け付け。

### ベビマム

時 7月2・9日(火)午前10時〜正午  
内 ①キッズリトミック クラス②ベビリトミッククラス③ベビーマッサージ&リトミッククラス 対 0歳児〜

未就学児 定 各10組 ¥ 500円

### ライフオーガナイズの片づけ方とワークショップ

時 7月12日(金)午前10時30分〜正午 定 6人 ¥ 1500円

### 乳児から小学生の英語あそび&ママのブラッシュアップ英語

時 7月15日(祝)午前10時30分〜11時15分 対 0歳児〜小学生の子どもがいる女性 ¥ 500円

### 税金・保険年金

### 固定資産税・都市計画税 第2期分の納税

時 納期限 7月31日(水)  
場 納付場所 金融機関、市役所1階の銀行窓口、コンビニ  
問 納税課 ☎754・6225



### コンビニで各種証明書を交付

マイナンバーカードを使ってコンビニと伏尾台コミュニティプラザ内で、各種証明書が下表のとおり取得できます。また、個人住民税の税関係の証明書につき、平成31年度と平成30年度が取得できます。

場 マルチコピー機の設置されている全国のコンビニ 持 マイナンバーカード(個人番号カード) ※暗証番号(4桁)が必要。

種類	取得可能時間	手数料
住民票の写し	午前6時30分〜午後11時	300円
印鑑登録証明書		
戸籍全部・個人事項証明書	午前9時〜午後5時15分(平日のみ)	450円
戸籍の附票の写し		300円

問 総合窓口課 ☎754・6243

種類	取得可能時間	手数料
住 個 民 税 人	課税・非課税証明書	午前6時30分〜午後11時 300円
	所得証明書	
	納税証明書	

問 課税課 ☎754・6222 (納税証明書は納税課 ☎754・6225)

※コンビニ交付では、印鑑登録証での印鑑登録証明書の発行はできません。  
※戸籍全部・個人事項証明書、戸籍の附票の写しは本市に本籍地がある方に限ります。  
※伏尾台コミュニティプラザでの交付は午前10時〜午後6時(休館日を除く、戸籍は上記の時間)。  
※税関係の証明は本市に課税情報がない場合は発行できません。  
※納付後、納税証明書に反映されるまで最大3週間要します。

募集

催し

税金・保険年金

産業・仕事

環境・安全

相談その他

福祉

高齢者

健康

スポーツ

子育て

## 納税は口座振替で

市税(市・府民税、固定資産税・都市計画税、軽自動車税)の口座振替の依頼は、納税通知書記載の金融機関で受け付けています。

**申** 口座振替依頼書、納税通知書、預貯金通帳、通帳届出印を持って金融機関 **問** 納税課 ☎754・6225

## 国民健康保険「限度額適用認定証」の更新について

国民健康保険に加入する方が入院する場合、または高額な外来診療を受けた場合「限度額適用認定証」を医療機関に提示すれば、ひと月の医療機関ごとの支払いが、高額療養費の自己負担限度額までになります。また、住民税非課税世帯の方は、入院時の食事代もあわせて減額されます。なお、国民健康保険に加入する70〜74歳の住民税課税所得690万円以上の方、または住民税課税所得145万円未満で住民税課税世帯の方は、国民健康保険高齢受給者証を医療機関に提示していただく、認定証を提示するのと同じこととなりますので、申請

は不要です。

現在交付されている認定証の有効期限は7月31日(水)までです。8月以降も認定証が必要な方は、7月17日(水)以降に更新手続きを行ってください。

**対** 国民健康保険加入者 **持** 保険証、印鑑、マイナンバーが分かるもの、本人確認ができるもの **問** 国保・年金課 ☎754・6253 ※30年中の所得申告をしていない方は、同証の発行ができない場合があります。

## 平成31年度後期高齢者医療保険料のお知らせ

7月中旬に保険料額決定通知書と納入通知書を送付します。均等割額(5万1491円)に所得割額(賦課のもととなる所得金額×所得税率9.9%)を足した合計が年間の保険料になります。賦課のもととなる所得金額は、各所得金額の合計から33万円(基礎控除額)を控除した額です。また、世帯の所得金額が少ない方、後期高齢者医療制度に加入する前日に会社の健康保険や共済組合の被扶養者であった方は保険料が軽減されます。

年金受給額が年間18万円以上の方は、原則特別徴収(年金天引き)になり、年金支給日に直接天引きされます。特別徴収とならない方は、口座振替や納付書で納めてください。(期限内の納付書はコンビニでも使えるようになります)。

**問** 保険医療課 ☎754・6258

## 後期高齢者医療限度額認定証の更新について

限度額適用認定証は、医療機関の窓口で提示すると、医療費の負担を軽減するもので、住民税非課税世帯または、課税標準額145万円以上690万円未満の被保険者がいる現役並み所得世帯の方が対象となります。

前年度発行済みの方で引き続き負担区分の変更がない方には7月下旬に新しい限度額証を郵送します。なお、同一世帯に税未申告の方がいる場合、自動更新の対象となりません。

新しく交付を希望する方や、低所得区分から現役並み所得者区分などの負担区分に変更のあった方は、自動更新

の対象となりませんので、新たに申請してください。

**持** 被保険者証、印鑑 **申** 後期高齢者医療窓口(市役所2階B) **問** 保険医療課 ☎754・6258



## 国民年金保険料の免除申請

免除制度は、将来年金を受け取ることができなくなることや、不慮の事故などで障がいが残ってしまった場合に、障害基礎年金を受け取ることができなくなることなどを防止するため、経済的な理由などで保険料を納めるのが困難なときに、本人の申請によって保険料の全額または一部の納付が免除される制度です(所得審査あり)。対象期間は申請月の2年1カ月前までになります。

さらに、学生や50歳未満の方には、納付猶予制度もあります。また、老齢基礎年金

は、免除期間に応じて減額されますが、10年以内であれば保険料をさかのぼって納めること(追納)ができます。ただし、追納する保険料には一定額が加算されることがありますので、ご注意ください。

**対** 国民年金に加入している第1号被保険者 **持** 個人番号の確認できる書類、本人確認書類、年金手帳、印鑑。学生は学生証か在学期間証明書 **申** 国保・年金課 ☎754・6395

## 高齢受給者証を更新します

国民健康保険高齢受給者証の有効期限が7月31日(水)です。新しい高齢受給者証を7月中に郵送します。なお、自己負担割合は平成30年中の所得に応じたものとなります。

**問** 国保・年金課 ☎754・6253

## 介護保険施設等の食費・居住費を減額

介護保険施設など(短期入所を含む)の入所者の食事・居住費は自己負担となりますが、低所得の方には減額する制度があります。軽減の対象

となる方は、申請することで負担限度額認定証が発行されます。なお現在負担限度額認定証をお持ちの方には6月下旬に更新申請書を郵送します。

**問** 介護保険課 ☎ 754・6228

### 負担割合証を更新します

現在の介護保険負担割合証の有効期限は7月31日(火)までです。新しい負担割合証を7月中に郵送します。なお、前年中の所得に応じた自己負担割合となっています。

**問** 介護保険課 ☎ 754・6228

**来署でのご相談は**  
電話などによる事前予約をお願ひします

事前予約の際には、お名前・連絡先・ご相談内容など

### まごころ寄付

【寄贈品】◎白寿荘へ  
▷和菓子=大廣寺住職  
金子実雄(敬称略)

をお伺ひします。税金の納付相談や確定申告期に開設する申告相談会場へお越しいただく際には、事前予約は必要ありません。

**問** 豊能税務署 ☎ 751・2441

### 産業・仕事

#### 池田商工会議所 「創業交流会」

**時** 7月13日(土)午後1時30分～3時30分 **場** 同会議所 **内** 創業に関する情報共有や創業仲間づくり **対** 創業に関心のある方・創業後5年以内の方 **定** 20人 **¥** 3000円 **申** 7月9日(火)までに同会議所 ☎ 751・3344 **問** 地域活性化課 ☎ 754・6241

#### 家庭用計量器無料検査

**時** 7月23日(火)午前10時～11時30分 **場** 市役所7階大会議室 **問** 地域活性化課 ☎ 754・6230

#### ひとり親家庭の親などのための 就業支援講習会受講生

**時** 10月6日～12月1日の日曜日  
午前10時～午後4時(全8

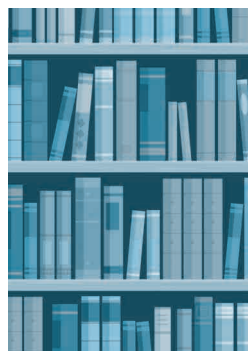
回。11月10日は除く。講座初日の就職セミナーの受講必須) **場** 高槻市立総合市民交流センター(高槻市紺屋1-2) **内** 日商PCデータ活用 **対** ひとり親家庭の母、父、寡婦の方 **定** 25人(抽選) **¥** 7000円 **申** 9月6日(金)までに往復はがきに、希望講座名、住所、氏名、年齢、職業、電話番号、志望動機、保育希望者は子の氏名・年齢を記入し、府母子家庭等就業・自立支援センター(〒540・0012、大阪市中央区谷町5・4・13府谷町福祉センター内) ☎ 06・6762・9995 **問** 高齢・福祉総務課 ☎ 754・6123

### 環境・安全

#### まち角の図書館です

図書の受け取りは前日までにお知らせください。本は必ず箱や袋に入れるか、ひもで縛るなどのご協力をお願いいたします。なお、受け取り図書は文庫本や単行本、児童書(漫画可)、雑誌や専門書、百科事典、全集、宗教書などはお断りしています。

**時** 7月4・18日(木) **問** 池田のまち角に図書館をつくる運動実行委員会(環境政策課内) ☎ 754・6240 ※本棚・倉庫整理や本の回収のボランティア募集中。



#### 市民朝市

**時** 7月7日(日)(雨天時は14日(日)午前9時～11時30分) **場** 池田駅前公園 **内** 手作り品、日用品などを販売 **問** 池田の市民朝市実行委員会(環境政策課内) ☎ 754・6240 ※出店者募集中。

#### 市民安全のごとく

**時** 7月13日(土)午後1時～2時30分 **場** 水月児童文化センター **内** 「誓いの言葉(2001年7月8日での安全宣言文)」を市内の子どもたちが和文や英文で朗読、(二)子ども安全まちづくりパートナーズによる講演 **問** 危機管理課 ☎ 754・6263

### 第48回消防救助技術 近畿地区指導会

**時** 7月20日(土)午前9時30分～午後4時、**場** 兵庫県広域防災センター(三木市志染町御坂1-19) **内** 救助技術の披露やレスキューイベント **問** 消防署 ☎ 751・0119

#### 一庫ダムの放流量変更

ダム下流河川の整備が進捗したことを受け、ダムの貯水容量が早く満杯になる危険性を軽減するため、6月16日から洪水時のダムの放流量を毎秒150m<sup>3</sup>から毎秒200m<sup>3</sup>に変更しました。

**問** 一庫ダム管理所 ☎ 794・6671 ※詳細は一庫ダムのホームページ <http://www.water.go.jp/kansai/hitokura/> をご覧くだわす。



## 法律・労働・その他相談

法律相談	時 火曜日午後1時～4時30分(1人30分以内) 場 市役所1階相談室 内 離婚や金銭トラブルなど民事上の問題に関する相談。相談員は大阪弁護士会所属弁護士 定 7人 申 実施日前日(7月16日(火)実施分は12日(金))の午前9時から電話で広聴文書課 ※同種の相談は1回限り。同一の方による相談は月1回限り。	
司法書士相談	時 7月3・17・24日(水)午後1時～4時(1人30分以内) 場 市役所1階相談室 内 クレジット・消費者金融、多重債務、不動産登記や相続などに関する相談(24日は相続・登記相談のみ)。相談員は大阪司法書士会会員 定 6人 申 前日までに電話で広聴文書課	
行政書士相談	時 7月12日(金)午後1時～4時(1人30分以内) 場 市役所1階相談室 内 契約書や遺言書、公的機関への提出書類の作成に関する相談。相談員は大阪府行政書士会豊能支部会員 定 6人 申 前日までに電話で広聴文書課	問 広聴文書課 ☎754・6200
土地家屋調査士相談	時 7月10日(水)午後1時～4時(1人30分以内) 場 市役所1階相談室 内 土地の境界や表示登記の手続きなどに関する相談。相談員は大阪土地家屋調査士会北摂支部会員 定 6人 申 前日までに電話で広聴文書課	
宅地建物取引士相談	時 7月9日(火)午後1時～3時(1人30分以内) 場 市役所1階相談室 内 不動産取引や契約などに関する相談。相談員は大阪府宅地建物取引業協会北摂支部会員 定 4人 申 前日までに電話で広聴文書課	
税理士相談	時 7月8日(月)午後1時～4時(1人30分以内) 場 市役所1階相談室 内 所得税、相続税、贈与税や確定申告などに関する相談。相談員は近畿税理士会豊能支部会員 定 6人 申 前日までに電話で広聴文書課	
就労相談	時 水・金曜日午前9時～午後4時 場 しごと相談・支援センター(コミュニティセンター内) 内 就職のための相談や支援。相談員は地域就労支援コーディネーター。ただし就職のあっせんは行いません 対 障がい者、母子家庭の母親、高齢者などで、働く意欲や能力がありながら就労が困難な方 申 事前に同センター☎751・0574	問 地域活性課 ☎754・6230
労働相談	時 水・金曜日午前9時～午後4時 場 しごと相談・支援センター(コミュニティセンター内) 内 不当解雇や賃金不払いなど、さまざまな労働問題に関する相談。相談員は社会保険労務士 対 市民と市内に通勤する方 申 事前に同センター☎751・0574	
人権・生活相談	時 月～金曜日午前9時～午後5時 場 人権文化交流センター 内 人権問題や生活の悩みごとなどの相談 申 人権協会☎752・8226 ※電話相談あり。(土・日、祝日を除く)	問 人権・文化国際課 ☎754・6231
人権相談	時 金曜日午後1時～4時(1人60分程度) 場 市役所1階相談室 内 人権侵害など人権問題の相談 申 人権協会☎752・8226(土・日、祝日を除く)	
出張労働相談(大阪府)	時 第1・3木曜日午前10時～午後1時と第2・4木曜日午後1時30分～4時 場 市役所1階相談室 内 不当解雇や賃金不払いなど、さまざまな労働問題に関する相談 対 府民や府内在勤の方 申 前日までに大阪府総合労働事務所	問 大阪府総合労働事務所 ☎06・6946・2600 ※来所面談のみ(要予約)。
建築物に関する相談	時 月～金曜日午後1時～4時 場 市役所6階都市建設部相談コーナー 内 ①耐震化・コンクリートブロック塀改修・アスベスト調査に対する補助金に関する相談②空き家の解体(除却)に関する相談 申 ①審査指導課☎754・6339②まちづくり・交通課☎754・6262	
女性のための相談	時 7月3日(水)・13・27日(土)(電話相談は7月17日(水))。いずれも午後1時～4時(1人50分程度) 場 男女共生サロン 内 女性の生活上のさまざまな悩みについての相談。相談員は女性相談員 対 女性 申 同サロン	問 男女共生サロン ☎751・7830
創業個別相談	時 7月11日(木)午前10時～午後5時(予約制) 場 池田商工会議所 内 創業のための準備や資金についての相談・支援 対 市内で創業を考えている方、創業準備中の方 申 同所☎751・3344	問 地域活性課 ☎754・6241
市営葬儀相談	時 7月3・17日(水)午後1時～4時 場 市役所1階相談コーナー 内 市営葬儀に関する事前相談(葬儀の流れや費用の見積もりなど)。相談員は葬祭場指定管理者・NPO法人関西コミュニティ協会	問 総合窓口課 ☎754・6243

## 相談・その他

**ご協力ありがとうございました  
2019年工業統計調査**

6月1日現在で実施した工業統計調査は、調査票の回収がほぼ終了しました。調査内容の未記入項目について問い合わせる場合がありますので引き続きご協力お願いします。

**問** 広聴文書課 ☎ 754・6444

**通知・マイナンバーカード  
休日開庁で受け取り**

同カード申請後、約1カ月後に順に市から交付通知書（はがき）を封書で送付しています。同通知書に記載された期日までに受け取りができなかった方も、同カードの受け取りが可能です。

持ち物は通知カードの受け取り時とは異なるので「交付通知書」と「個人番号カードお渡しのご案内」をご確認ください。

**時** 7月7日(日)午前9時～正午  
**場** 総合窓口課 **問** 同課 ☎ 754・6243

## 社会を明るくする運動

**時** ①市民のつどい 7月19日(金)午後2時 ②ポスター・標語作品展 7月22日(月)～26日(金)  
**場** ①くれば音楽堂 ②市役所1階ロビー **問** 高齢・福祉総務課 ☎ 754・6123

## 井口堂北会館が休館

同館は、エレベーター設置等改修工事のため、9月1日(日)から令和2年2月29日(土)まで休館します。また、同年1月中旬より、3月以降の使用申し込み受付を開始する予定です。

※受付場所などの詳細については決定次第、広報誌に掲載予定です。なお、天候などで工事の進捗に影響があった場合、休館期間が変更となる可能性がありますので、あらかじめご了承ください。

**問** 地域分権・協働課 ☎ 754・6641



## 石橋プラザ 予約取り置きサービス

石橋プラザ内の市民サービスコーナーは廃止となりましてが住民票の写しと印鑑登録証明書を市役所総合窓口課へ月々金曜日の午後5時までに電話予約すると、翌営業日(土・日曜日、祝・休日、石橋プラザ休館日を除く)に、予約した証明書を石橋プラザで受け取ることができます。

**時** 受取時間 午前10時～午後8時 **問** 同課 ☎ 754・6243

## 投票所変更のお知らせ

第25回参議院議員通常選挙では、第9・10・11・16投票所を秦野・神田・北豊島・緑丘小学校の玄関ホールから体育館に変更します。

**問** 選挙管理委員会事務局 ☎ 754・6150

## 福祉

**視覚障がい者対象 スマート  
スピーカーでできること**

**時** 7月16日(火)・17日(水)午後1時30分～4時30分(どちらか)

1日) **場** 保健福祉総合センター **内** スマートスピーカーでどんなことができるのか、解説とデモ **対** 市内在住で身体障がい者手帳を所持している視覚障がい者(15歳以上) **定** 5人 **申** 7月10日(水)までに障がい福祉課 ☎ 754・6255



## ひとり親家庭の方へ 託児付き職業訓練

**時** 9月2日(月)から①10月31日(休)まで ②③11月29日(金)まで

**場** 大阪市①福島区福島②中央区島之内③中央区難波 **内**

- ①介護職員初任者養成研修科
- ②PHPプログラマー養成科
- ③パソコン事務+Web科

**対** ひとり親家庭の母または父 **申** 7月19日(金)までに直接ハローワーク池田 **問** 子育て支援課 ☎ 754・6525 ※詳

細は府ホームページ <http://www.pref.osaka.lg.jp/nokai/kyuusyoku/c300-hitorioya-30.html> をご覧ください。また、選考試験があり、テキスト代などは自己負担です。



## 『福祉のてびき』が 新しくなりました

必要な方は障がい福祉課窓口まで。  
**問** 同課 ☎ 754・6255  
※市ホームページからもダウンロード可。



## 未婚のひとり親に対する 臨時・特別給付金

児童扶養手当受給者のうち、未婚のひとり親に対し、給付金を支給します。支給額は1万7500円で、支給時期は児童扶養手当の令和2年1月の支払日と同日(支給できなかった場合は以降順次支給)です。

**対** 次の全ての要件を満たす方  
①令和元年11月分の児童扶養手当の支給を受ける父または母  
②基準日(令和元年10月31日)においてこれまでに婚姻(法律婚)をしたことがない方  
③基準日において事実婚をしていない方 **申** 8月1日(木)～令和2年1月31日(金)に、戸籍謄本などを持って子育て支援課 ☎754・6525 ※児童扶養手当の受給資格者には現況届の案内とともに給付金の案内も送付。児童扶養手当の未申請者は同手当の申請が必要となりますのでご相談ください。なお、同手当には所得制限があります。



市立池田病院からのお知らせ

整形外科主任医員 宮本直

## 整形外科 手外科の紹介

当院整形外科は専門医5名、専攻医2名の7名体制で診療にあたっています。診療内容は骨折や脱臼などの急性疾患から骨粗しょう症などの慢性疾患まで全般的に行っていますが、特に脊椎外科・関節外科・手外科の各領域においてはそれぞれを専門とする医師による高度な診察・治療を行っております。

今回は当院の手外科についてご紹介させていただきます。

ご存知の通り、手とは日常の細やかな動作を担う上、神経・血管・腱などの重要な組織が集中した非常に繊細なパーツであり、専門性の高い領域です。当院では骨折治療が多数を締めますが、その他にも直径1～2mmほどの細い神経の縫合、変形性関節症や関節リウマチ患者様の関節形成術といったさまざまな手術も行っております。

手のしびれの原因としてよく見られる手根管症候群については、例年50件以上の手術加療を行っています。当院では局所麻酔下・日帰りで手術を受けていただき、患者様の日常生活や社会生活への影響を最小限にすることを心掛けています。本疾患は母指球筋の萎縮が進行するとつまみ動作が困難となり日常動作に大きな支障を来してきますが、このような末期の患者様においても腱移行によりつまみ機能を改善することも可能です(対立再建術)。

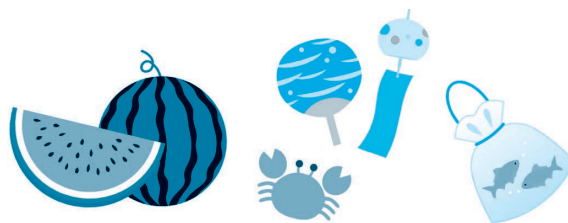
しかし、いったん悪くなった手の機能を取り戻すことは困難な場合もあり、適切な時期に手術治療へ方針を転換することがとても重要です。日帰りもしくは数日の入院での手術加療により、長らくの不自由さや苦痛から解放され患者様にもご満足いただけることが多くありますので、手指の痛みやしびれ、こわばり、動かしにくいなどの症状でお困りの方がおられましたら、どうぞお気軽に当院整形外科・手外科を受診してください。また急を要する外傷などに関しては外来枠に関わらず早急に対応できるよう病院一丸となって努めますので、外傷に関してもお気軽にご相談いただけますと幸いです。

### 市民公開講座

**時** ①7月17日(水)②8月28日(水)午後1時30分 **内** ①血液内科部長・森山康弘「たかが貧血されど貧血 ～貧血から始まる血液の病気～」  
②神経内科主任医員・上原拓也「認知症の早期発見と診断について」 **問** 同院 ☎751・2881

## 障がいのある子どもたちに活動の場を 夏休みタイムケア事業

**時** 夏休み期間中の週1回、木曜日午後1時～4時(各グループ1時間程度) **場** 保健福祉総合センター  
**内** 全身を使った運動遊び・ゲームやグループ交流  
**対** 保護者による送迎とグループ活動が可能な小学生～高校生で、発達障がい(自閉スペクトラム症、学習障がい、ADHD)の診断を受けている方、または療育手帳を取得している方。学童保育を利用されている方は不可 **定** 25人程度(抽選) **申** 7月5日(金)までに電話で発達支援課 ☎754・6102





# お祝いします プラチナ婚・金婚

結婚75周年  結婚50周年

**時** 10月17日(木)・18日(金) **場** 市民文化会館 **内** 祝賀式典やお祝い状・記念品などの贈呈 **対** 【プラチナ婚】昭和19年12月31日以前に結婚した方 【金婚】昭和44年中に結婚した方。いずれも本市に居住し、住民登録をしている方(本市で金婚を迎え、まだお祝いを受けていない方を含む) **申** 8月30日(金)までに直接高齢・福祉総務課(電話での申し込みは不可) ☎754・6123 ※健康上の理由などで参加できない場合は、後日お祝い状・記念品をお送りします。

募集

催し

税金・保険年金

産業・仕事

環境・安全

相談その他

福祉

高齢者

健康

スポーツ

子育て

## 精神障がい者の阪急バスなどの利用料を助成

**内** 阪急バスが発行するICカード乗車券「hanica」にチャージした費用2000円分(申請はチャージした日の属する年度内1回限り)。ただし新規カード作成時のみ、預かり金500円とチャージ料1500円分が必要

**対** 市内に在宅する精神障がい者保健福祉手帳1・2級の所持者(生活保護受給者を除く)

**申** 令和元年度中のチャージ費用2000円分の領収書、ICカード乗車券「hanica」、精神障がい者保健福祉手帳(1・2級)、振込先の本人名義の預金通帳、印鑑を持って障がい福祉課 ☎754・6255

## 高齢者

### 敬老会館&万寿荘 「介護予防教室」

**時** 7月18日(木)午前10時30分



11時30分 **場** 敬老会館

**内** 楽しく体操しよう(運動器症候群) **対** 60歳以上の市民

**講** 原田介護予防センター・坂本亜弥氏 **問** 同館 ☎762・1018

**いけるキャンパス**

**時** 7月24日(水)午後1時30分～2時30分 **場** 敬老会館 **内** 脱水予防について **対** 60歳以上の市民 **講** 大阪府社会福祉事業団研修・研究センター・江口由美氏 **問** 同館 ☎762・1018

**敬老会館へ遊びに来ませんかみんなの居場所**

**時** 火・金曜日(祝日を除く)午前10時30分～午後2時 **場** 敬老会館 **内** 高齢者にふれあいの場を提供 **対** 60歳以上の市民 **定** 1日5人 **¥** 600円 **問** 同館 ☎762・1018

**老人医療(一部負担金相当額等一部助成)医療証の更新**

65歳以上の「老人医療(一部負担金相当額等一部助成)医療証」の有効期限は7月31日(水)です。引き続き資格のある方には、7月中旬に新しい医療証を郵送します。なお、

継続の申請が必要な方には必要書類をお送りしていますので、保険医療課に提出してください。

**問** 同課 ☎754・6258

## 健康

### 市民健康相談

**時** ①7月9日(火)②8月6日(火)午後2時～3時30分(1人30分) **場** 保健福祉総合センター **内** 内科医師による健康相談 **定** 各3人 **申** それぞれ前週の日曜日まで電話で健康増進課 ☎754・6034

### 愛の献血にご協力を

**時** ①7月17日(水)午前10時～正午、午後1時～4時30分②7月20日(土)午前10時～正午、午後1時～4時 **場** ①市役所②池田小学校 **問** 市献血推進協議会事務局(社会福祉協議会内) ☎751・0421

## 食育クッキング はじめてクッキング

**時** 8月8日(木)午前10時～正午 **場** 保健福祉総合センター **内** バランスのよい食事を学べる料理教室 **対** 市内の高校に通学している方と食育に関心のある市民 **定** 20人 **¥** 600円 **申** 7月3日(水)午前9時から電話で健康増進課 ☎754・6034

## 子宮頸がん・乳がん 無料クーポン券を送付

**場** 市内医療機関と市外で契約している医療機関 **対** 子宮頸がん(平成10年4月2日～11年4月1日生まれ、乳がん(昭和53年4月2日～54年4月1日生まれ) **持** クーポン券・保険証 **申** 受診を希望する医療機関に直接電話 **問** 健康増進課 ☎754・6033 ※詳細は、2019年度保健事業のご案内をご覧ください。



時=日時 勤=勤務時間 場=場所 内=内容 対=対象 講=講師 定=定員 ¥=費用 持=持ち物  
申=申し込み先・方法 問=問い合わせ先 HP=ホームページ ■=メールアドレス

## 無料クーポン券の償還申請について

令和元年度子宮頸がん・乳がん無料クーポン券対象の方のうち、平成31年4月1日～無料クーポン券がお手元に届く前に市内医療機関と市外で契約している医療機関で、市の検診として子宮頸がん・乳がん検診を受診された方は、償還申請制度があります。

**時** 令和2年3月31日(火)まで  
**対** 市から無料クーポン券が届いた方  
**持** クーポン券・領収書・印鑑・振り込み口座番号  
**申** 健康増進課 ☎754・6033 ※詳細は、無料クーポン券内の文面をご覧ください。



## 「保健事業のご案内」の訂正について

12ページの高齢者のインフルエンザと肺炎球菌を行う医療機関、16ページ子宮がん、

乳がん実施医療機関名で子宮がん検診に、「川口レディースクリニック」(呉服町1・1サンシティ池田305 ☎753・5888)を追加します。

12ページの高齢者のインフルエンザのみを行う医療機関に、「よしもと耳鼻咽喉科クリニック」(呉服町1・1サンシティ池田303 ☎750・1133)を追加します。

17ページの各種がん検診、健康診査等(個別)実施医療機関名で肺がん検診に、「医療法人 井上クリニック」(呉服町8・22 ☎751・0203)を追加します。  
**問** 健康増進課 ☎754・6031

**池田保健所**  
満寿美町3・19 ☎751・2990  
開庁時間 午前9時～午後5時45分、休日(土・日・曜)祝日 ※申し込みは電話で同所。

## 水質検査・検便

**時** 7月2・9・16・23・30日(火)午前9時30分～11時30分  
※有料。検査容器などの受け取りのため、事前に来所してください。

## 骨髄バンクドナー登録(要申し込み)

白血病や再生不良性貧血などの病気は、骨髄移植や末梢血幹細胞移植という治療法で治すことができるようになりました。一人でも多くのドナーが必要です。みなさんの登録をお待ちしています。

**時** 7月2・9日(火)午前11時～12時 ※阪急ブランドビル25階献血ルーム ☎0120・376・759では、午前10時～午後6時にドナー登録ができます。日本骨髄バンク ☎03・5280・1789、[HP http://www.jmdp.or.jp/](http://www.jmdp.or.jp/)でも受け付けます。



## HIV/エイズ・梅毒(血液)、クラミジア(尿)検査(匿名)

**時** 7月2・9日(火)午後1時30分～2時30分 **¥**梅毒、クラミジア検査は有料(エイズ検査と同時に受ければ無料)

## B・C型肝炎ウイルス検査(要申込み)

**時** 7月2・9日(火)午後2時30分～3時 **対** 府内在住の20～39歳の未受診者。ただし、40歳以上の検診を受ける機会のない方は可

## こころの健康相談(要予約)

詳細はお問い合わせください。

## スポーツ

### カデット池田オープン卓球大会

**時** 8月20日(火)午前10時 **場** 五月山体育館 **内** 中学生団体戦(男子の部、女子の部)、4シングルス、1ダブルス **対** 小～中学生(1チーム補欠も含め8人) **申** 8月10日(出)までに申込用紙を郵送で池田市卓球協会(天神1・10・26

(C号井尻方) **問** 生涯学習推進課 ☎754・6480  
※卓球講習会も同時開催。



## テニスフェスティバル

**時** 9月8日(日)午前9時～午後3時 **場** 夫婦池公園テニスコート **内** 各レベルごとのレッスン・ゲームコーナー・ジャパンランキング選手によるエキシビションマッチなど **対** 中学生以上の市内在住・在勤・在学の方(経験不問) **定** 120人 **申** 7月7日(日)～21日(日)に同所(先着順) **問** 同所 ☎751・1400 **HP** <https://meotoike.wixsite.com/meotoike>



**結果報告**

# 市民総合体育大会・バドミントン競技の部

4月14・20・21日、総合スポーツセンターで市民総体・バドミントン競技の部が開催されました。

**【ジュニア女子】**

《シングルスA》優勝：斎藤佑菜（北豊島中）、準優勝：濱本優月（同）《シングルスB》優勝：岩本素楽（IHP）、準優勝：松井奈々美（渋谷中）《シングルスC》優勝：吉村香里菜（ジュニアクラブ）、準優勝：近藤小晴（同）《ダブルスA》優勝：斎藤佑菜・濱本優月（北豊島中）、準優勝：大橋咲空・松田みなみ（同）《ダブルスB》優勝：松井奈々美・織田蓮奈（渋谷中）、準優勝：吉野和果奈・末永沙也加（北豊島中）《ダブルスC》優勝：豊田有彩・水口星那（緑丘小）、準優勝：鈴木由佳・永田心愛（ジュニアクラブ）

**【ジュニア男子】**

《シングルスA》優勝：松田蒼大（渋谷中）、準優勝：佐藤政照（同）《シングルスB》優勝：荒木貴光（渋谷中）、準優勝：高原慎之介（同）《シングルスC》優勝：江川陽一（緑丘小）、準優勝：笠岡玲央（ジュニアクラブ）《ダブルスA》優勝：有留啓太・竹山翼（渋谷中）、準優勝：松岡勝己・坂本蒼太（同）《ダブルスB》優勝：高原慎之介・荒木貴光（渋谷中）、準優勝：堀本爽多・高里虹音（同）《ダブルスC》優勝：笠岡玲央・田舞弘徳（ジュニアクラブ）、準優勝：岡優晟・岡煜晟（同）

**【一般女子】**

《シングルスA》優勝：森本愛子（池田クラブ）、準優勝：山本みさき（園芸高）《シングルスB》優勝：松井綾里（附属池田高）、準優勝：木村彩香（園芸高）《シングルスC》優勝：久保田さほ（附属池田高）、準優勝：大穀菜月（同）《ダブルスA》優勝：洲上小百合・島野愛美（月曜クラブ）、準優勝：山田充子・丸岡智栄子（ドリーム）《ダブルスB》優勝：實生幸紗・黒川琴未（池田高）、準優勝：速井悦子・杉原規子（北豊島）《ダブルスC》優勝：加藤登茂子・白石すみ子（スウィング）、準優勝：久保田さほ・大穀菜月（附属池田高）

**【一般男子】**

《シングルスA》優勝：小山奏人（池田高）、準優勝：大曲新矢（月曜クラブ）《シングルスB》優勝：泉谷航平（園芸高）、準優勝：小山和真（IHP）《シングルスC》優勝：西部大志（附属池田高）、準優勝：山秋泰地（園芸高）《ダブルスA》優勝：草野敏一・濱本正志（月曜クラブ）、準優勝：大曲新矢・上谷一生（同）《ダブルスB》優勝：細川剣心・笠岡理規（IHP）、準優勝：小林篤史・岩嶋諒（月曜クラブ）《ダブルスC》優勝：飯田祐造・岡崎公一（グリーンメイト・ドリーム）、準優勝：若林孝夫・近藤幸男（伏尾台）

**【一般混合】**

《ダブルスA》優勝：大曲新矢・原玲子（月曜クラブ）、準優勝：松村和樹・山田英実子（月曜クラブ・HATANO）《ダブルスB》優勝：小山奏人・黒川琴未（池田高）、準優勝：羽星歩夢・辻井南海（園芸高）

**問** 生涯学習推進課 ☎754・6480

## ママさんスポーツ会員募集



団体名	申し込み、連絡先	入会費 月会費	とき・ところ
池田ママさんスポーツ連絡会	☎754・6480	-	市教育委員会 (生涯学習推進課内)
池田女子バスケットクラブ	村井順子 ☎747・4529	1,000円 1,500円	第1・3・5月曜日 (五月山体育館)
池田市ママさんバレーボールクラブ	荒井秋子 ☎752・2457	1,000円 1,500円	金曜日、旧細河小学校
池田女子卓球クラブ	林純子 ☎751・6097	1,000円 1,500円	月・木曜日、 五月山体育館
池田リズム体操クラブ	近藤悦子 ☎751・0214	1,000円 1,750円	金曜日、総合スポーツセンター(第2・3は五月山体育館)
池田女子バドミントンクラブ	肝付洋子 ☎753・5039	1,500円 1,500円	土曜日、旧細河小学校

**時** 午前9時（池田リズム体操クラブのみ午前10時）

**問** 生涯学習推進課 ☎754・6480

## 令和元年度(第2期) 府立高校の校庭開放

ところ	開放日	利用できない種目
渋谷高校(グラウンド)	12/7(土)12/8(日)	成人の軟式・硬式野球 陸上投てき
池田高校(グラウンド)	8/4(日)8/12(休) 10/5(土)10/6(日) 12/1(日)12/7(土) 12/8(日)	成人の軟式・硬式野球 ソフトボール 少年の硬式野球
池田北高校(グラウンド)	8/3(土)~ 12/28(土) の土・日曜日・祝休日 (10/19(土)10/20(日) 10/22(祝)11/23(祝) は除く)	成人の軟式・ 硬式野球
池田北高校(テニス・ソフトテニス) (用具、シューズは持参)		

**時** 午前9時～正午、午後1時～4時（貸し出しは半日単位）  
**申** 7月16日(火)午後6時30分から中央公民館3階(1チーム1人)  
**問** 生涯学習推進課 ☎754・6480 ※印鑑を持参ください。使用には利用団体への登録が必要です。

募 集  
催 し  
税金・保険年金  
産業・仕事  
環境・安全  
相談その他  
福 祉  
高 齢 者  
健 康  
ス ポー ツ  
子 育 て

Hello!

親子の絆づくりプログラム  
「赤ちゃんがきた！」

**時** 9月の木曜日①午前10時～正午②午後2時～4時 **場**  
市役所4階 **内** 育児の喜びや困りごと、親としての迷い  
などを話し合いながら、これからの子育てに必要な知識  
を学ぶ参加型のプログラム **対** 平成31年4月～令和元年  
6月生まれの第1子の乳児と母親 **定** 各15組 **¥** 1,080  
円 **申** 直接または電話で子育て支援課 ☎754・6525



図書館

池田市呉服町1-1サン  
シティ池田3階 ☎75  
1・2508  
**開館時間** 月～土曜 日午  
前10時～午後8時、日曜日、  
祝・休日・午前10時～午後  
6時、休館日は第3水曜日

乳幼児のための  
絵本紹介の会ぶっか

**時** 7月11日(木)午前11時～11  
時30分 **内** 「ぎおん」をテー  
マにした絵本紹介 **講** おはな  
しボランティアがぶくぶく

おはなしのへや

**時** 7月13日(土)午前11時～11  
時30分 **内** パネルシアター  
「こんねるぐるぐる」 **講** 伏尾  
台文庫

おはなし飛行船

**時** 7月20日(土)午前11時～11  
時30分 **内** 「ねずみのすもこ」  
など **講** おはなし飛行船

幼児向けおはなし会  
ぶくたんのおへや

**時** 7月25日(木)午前11時～11  
時40分 **内** パネルシアター  
「おかしなはなし」など **講**

石橋プラザ

石橋2-1-1 ☎76  
0・2383  
**開館時間** 月～土曜 日午  
前10時～午後8時、祝・  
休日は午後6時まで、休  
館日は第1水曜日

プラザおはなし会

**時** 7月12日(金)午前11時～11  
時20分 **内** 「なつだいですきー」  
をテーマにした絵本の読み聞  
かせ **対** 乳幼児とその保護者  
※おはなし会終了後、救急救  
命士による「子育てのちよっ  
とよいおはなし」があります。

保健福祉  
総合センター

城南3-1-1-40  
**開館時間** 月～土曜 日午  
前9時～午後9時、休館日は第2土曜  
日 ※健康増進課は保健  
福祉総合センター2階。

双子みらいのくら

**時** 7月12日(金)午前10時～11  
時30分 **内** 親子の交流など  
**対** 双子・みつこ(多胎児)の未  
就学児と保護者および妊婦  
**問** 子育て支援課 ☎754・6  
525

幼児期の食事の講習会

「大きくなあれすくすくごはん」

**時** 7月17日(水)午前11時～正午  
**内** いけだ地域栄養士会葉菜の  
会による幼児期の食生活の調  
理実演と試食(アレルギー対  
応なし) **対** 1～2歳頃の子  
どもをもつ保護者(保育はあ  
りません) **定** 15人 **¥** 40  
0円 **申** 7月2日(火)午前9時  
から健康増進課 ☎754・6  
034

フルーツバスケット

(外国人親子支援)

**時** 7月19日(金)午前10時～11  
時30分 **内** 親子の交流など  
**対** 保護者が外国の方と未就学  
児 **問** 子育て支援課 ☎75  
4・6525

「1歳の誕生会」  
いちごパーティー

**時** ①7月26日(金)午前10時～

11時②7月27日(土)午前11時～  
正午 **対** 7月に1歳を迎える  
子どもと保護者 **持** 誕生月に  
届く「いちご通信」 **問** 子育  
て支援課 ☎754・6525  
※②は水月児童文化センター  
で実施

元気になる夏ごはん  
親子で楽しく学ぶ  
食の学習とクッキング

**時** 7月27日(土)午前10時～午  
後1時 **対** 小学生と保護者  
**講** いけだ地域栄養士会葉菜の  
会 **定** 15組 **¥** 1人500円  
**持** 上履き、エプロン、三角  
巾、手ぬぐい **申** 池田エィフ  
ボランティアネットワーク事  
務局(健康増進課内) ☎75  
4・6033

親子で学ぶおひげのくら  
使い方講座

**時** 7月30日(火)午前10時30分  
～正午 **場** 保健福祉総合セン  
ター **内** おこづかいを通して  
お金の大切さや役割を学ぶ  
**定** 小学1～4年生とその保護  
者20組 **申** 7月1日(月)正午か  
ら保健福祉総合センター ☎7  
54・6010



**助産師による授乳相談**  
(電話・来所)  
時・木曜日午前9時～正午、午後1時～4時 **内** 授乳に関する不安や悩みなどの相談 **問** 健康増進課 ☎754・6039 ※来所相談の場合は要予約。

**保健師による電話育児相談**  
時・火・木曜日午前9時～正午、午後1時～4時 **内** 育児や妊産婦の健康に関する不安や悩みなどの相談 **問** 健康増進課 ☎754・6039

## 【私立幼稚園児の保護者に補助金を支給】

保護者の市民税所得割額から補助金額を決定し、入園料と保育料に対して支給します。詳細は通園先から配布される申請書類をご覧ください。

**対** 所得関係なく一律で保育料が設定された幼稚園に通う保護者(1号認定子どもの保護者は対象外) **申** 通園先の園を通じて申請書提出 **問** 幼児保育課 ☎754・6208

※10月からの幼児教育の無償化に伴い、保護者に支給する補助金は4月から9月分までが対象期間となります。  
※市外の園に在籍し、かつ初めて補助金を受ける方は幼児保育課までご連絡ください。

### 母子保健

**場** 保健福祉総合センター **問** 健康増進課 ☎754・6034

項目	内容	
母子健康手帳の交付	妊娠の届け出をしてください。母子健康手帳と妊婦健康診査受診票を渡します。交付時、保健師による面談あり(30分程度)。 <b>対</b> 妊娠した方(医療機関などでの診断を受けた方)妊娠の届出は早めにしてください。 <b>持</b> マイナンバーの分かるもの(個人番号カードや通知カードなど)と本人確認のできるもの(運転免許証やパスポートなどの顔写真入りのものは1点、健康保険証や年金手帳などの顔写真のないものは2点) <b>申</b> 来所で健康増進課(保健福祉総合センター内) 妊娠届出書は市ホームページからダウンロード可。	
マタニティクラス	第1回	時 9月19日(木)午後1時30分～3時30分(受け付けは午後1時10分～1時30分) <b>内</b> 歯科医師による歯の健康の話と希望者はお口のチェック。栄養士による妊娠中の食事の話 <b>対</b> 妊娠初期～中期ごろの妊婦とその夫など <b>持</b> 母子健康手帳、筆記用具 <b>¥</b> 250円(テキスト代、初回参加時)
	第2回	時 7月18日(木)午後1時30分～3時30分(受け付けは午後1時10分～1時30分) <b>内</b> 助産師による出産準備の話、妊婦体操 <b>対</b> 妊娠中期～後期ごろの妊婦とその夫など
	第3回	時 8月22日(木)午後1時30分～3時30分(受け付けは午後1時10分～1時30分) <b>内</b> 保健師による赤ちゃんの保育の話、沐浴実習
あなたの疑問に答えます! 楽しく解決☆プレマminiスクール	時 7月25日(木)午後1時30分～3時(受け付けは午後1時20分～1時30分) <b>内</b> 助産師や保健師などへの質問や参加者同士の交流、ミニ講座、赤ちゃん人形での育児体験など <b>対</b> 妊婦とその夫など <b>持</b> 母子健康手帳、筆記用具	
ひよこ育児相談会	時 7月9日(火)・25日(木)午後1時30分～3時 <b>内</b> 助産師によるミニ講話や体重測定、交流会など <b>対</b> 平成31年4月～令和元年6月に生まれた乳児と保護者 <b>定</b> 15組(月に1回参加可) <b>持</b> 母子健康手帳、バスタオル <b>申</b> 7月2～9日(火)午前9時から電話で健康増進課	
離乳食講習会	ごっくん期	時 7月2日(火)・8月1日(木)受け付けは午後1時15分～1時30分 <b>内</b> 離乳食の進め方と、生後5～8カ月頃の離乳食の試食会 <b>持</b> 母子健康手帳、筆記用具
幼児のフッ素塗布(登録制)	時 7月3・10日(木)受け付けは午後2時～3時30分 <b>内</b> 歯の検診、ブラッシング指導など <b>対</b> 1～7歳の誕生月までの幼児。あらかじめよい歯の教室の受講が必要 <b>¥</b> 500円(免除制度あり)◎ よい歯の教室 時 7月3・10日(木)受け付けは午後12時35分～12時45分	
4カ月児健診	時 7月8日(月)・24日(木) <b>対</b> 平成31年3月生まれの乳児	
1歳6カ月児健診	時 7月22・29日(月) <b>対</b> 平成29年12月生まれの幼児	
2歳6カ月児歯科健診	時 7月31日(水) <b>対</b> 平成28年12月生まれの幼児	
3歳6カ月児健診	時 7月5・19日(金) <b>対</b> 平成27年12月生まれの幼児	
BCG予防接種	時 7月23日(火)・8月6日(火) <b>対</b> 平成31年2月生まれの乳児(1歳未満まで接種可能)	

\* 健診・BCG予防接種は個人通知あり。

## わたぼうし

☎ FAX 761・6777  
開館時間 11月～金曜日午前10時～午後4時(祝・休日は除く、木曜日は午後3時まで)

### なかよしひろば

時 7月～金曜日午前10時～午後4時(木曜日は午後3時まで)  
場 なかよしこども園 対 未就学児と保護者

### 誕生会と身体計測

時 7月9日(火)午前11時～11時40分 場 石橋南小学校

### 赤ちゃんのびび

時 7月10日(水)午後1時～3時  
場 石橋会館 内 保健師さんと育児相談会 対 平成30年4月以降に生まれた第1子と保護者

### 土曜日開放Day

時 7月13日(土)午前10時～12時30分 場 なかよしこども園  
講 ファザリング・ジャパン 関西 篠田厚志氏 内 パパによる絵本の読み聞かせとふれあいあそび

## ホップくん

☎ FAX 7533・7999  
開館時間 11月～金曜日午前10時～午後4時(祝・休日は除く、木曜日は午後3時まで)

### ふるえホップ①

時 7月3日(水)午前10時30分～正午 場 伏尾台コミュニティプラザ

### 合同ホップ②③

時 7月4日(木)午前10時～正午 場 細河コミュニティセンター

### 手作り講習会

時 7月11日(木)午前10時30分～11時30分 内 サンドシエルグラス 定 6組 ￥300円

### 今月のいちおし!

フィンガーペインティング

時 7月17日(水)午前10時30分～11時30分

### ほそごいのびび

時 7月23日(火)午前10時30分～11時30分 場 ほそごい学園  
内 同学園9年生との交流

※対象は全て「未就学児と保護者」です。

## もりもりKIDS

☎ FAX 752・2211  
開館時間 11月～土曜日午前10時～午後4時(祝・休日は除く、木曜日は午後3時まで)

### 赤ちゃんタイム

対象	とき(7月)
6カ月までの子どもと保護者	3日(水) 午前10時、午後2時 10日(水) 午後2時
7カ月以上の0歳児と保護者	3日(水) 午後2時、10日(水) 午前10時

※予約は不要です。

### もりもりラボ

時 7月4日(木)午前11時  
絵の具遊び ※汚れてもいい服装でお越しください。

### 7月生まれの誕生会

時 ①7月9日(火)②12日(金)のいずれも午前10時30分 対 ①平成30年生まれ②平成28・29年生まれ 定 各10組 申 直接または電話で同所

### すきすきパパ

時 7月20日(土)午前11時  
夏祭り(盆踊り、ゲームなど)

## くるぼん

☎ FAX 754・6006  
開館時間 11月～木曜日午前10時～午後4時(祝・休日は除く)

### 赤ちゃんからの身体づくり

時 7月2日(火)午前10時45分～11時45分 対 0歳児と保護者  
講 横田里香 定 10組 申 直接または電話で同所

### 親子で楽しもう!オリオンさんによる七夕コンサート

時 7月7日(日)午前11時～11時30分 対 未就学児と保護者

### ドリームマップ作りとおしゃべり会

時 7月18日(木)午前10時30分～11時30分 対 未就学児と保護者 講 (一社)あそびの先生協会・田中尚子 定 6組 申 7月3日(水)から直接または電話で同所

### 幼児の食生活

#### 〜4回食のすすめ〜

時 7月29日(月)午前10時30分～11時30分 対 未就学児と保護者

## 各施設の所在地

**くるぼん**  
場 〒563-0025 城南3-1-40 保健福祉総合センター内

**もりもりKIDS**  
場 〒563-0025 城南3-1-15 C-101 ザ・ライオンズ池田内

**ホップくん**  
場 〒563-0015 古江町4 古江保育所内

**わたぼうし**  
場 〒563-0032 石橋4-6-1 なかよしこども園内

## 水月児童文化センター

場 鉢塚3-6-1 ☎761・9233

開館時間=午前9時～午後7時(午後5時以降は13歳以上)、休館日は月・火曜日、祝日 ※催しの申込開始日は7月3日(水)から(先着順)。

項目	内容
妊婦	マタニティサロン～きらきら～ 時 7月18日(水)午後1時30分 対 妊娠中の方～産後1年未満の方 定10人 ¥300円
乳児・幼児	リトミック♪キャンディメロディ 時 7月11日(水)①午前10時30分②午前11時15分 対 ①満1歳児の親子②満2歳児～未就学児の親子 定各15組 ¥300円
親子ヨガ	時 7月11・25日(水)午後1時30分 対 生後3～12カ月以下の親子、妊娠中の方 定15組 ¥300円
子ども	おもちゃ病院 時 7月7日(日)①午前9時30分②10時～11時③11時～正午 内 ①おもちゃを持ち込みして預ける②③先生と一緒におもちゃを治す 定②③各1組
フラワーアレンジメント	時 7月13日(土)午前10時30分 対 3歳～小学生(小学生未満は保護者同伴) 定10組 ¥500円
親子で楽しむヴァイオリン演奏会	時 7月21日(日)午後1時30分 内 子育て中のパパ、ママ向けの演奏会 対 未就学児の親子
将棋大会	時 7月13日(土)午後1時 対 市内の小学生 定 8人
恐竜復元教室	時 ①7月14日(日)午後1時～3時②7月28日(日)午前9時30分～午後3時(2回連続講座) 内 ①恐竜講座②恐竜の作成 対 市内の小学生以上(小学3年生以下は保護者同伴) 定 8組 ¥500円
クッキング	時 7月20日(土)午後2時 内 白玉団子 対 市内の小学生 定10人 ¥100円
送って喜ばれる絵手紙講座	時 7月20日(土)午後2時 対 市内の小学生以上 定20人 ¥100円
親と子の理科工作教室	時 7月21日(日)午前10時～正午 内 保護者と一緒に空気のでる力で浮上して走る電池駆動のホバークラフトを作ろう 対 小学3～6年生とその保護者 定12組 ¥500円
おもしろ科学実験教室	時 7月26日(金)午後1時 内 電気がないのに光ってる!光ファイバー 対 小学3年生以上 定10人
いけだ夢燈花キャンドル作り	時 7月31日(水)午後1時～2時30分 対 市内の小学生以上 定16人
学び舎すいげつ	時 金曜日午後4時30分～5時15分 内 みんなと一緒に宿題をする 対 小学生 定16人
食べて屋すいげつ	時 金曜日午後5時20分～6時 対 小学生以上 定16人 ¥100円(大人300円)

※大人向けの催しについては同館ホームページか直接お問い合わせください。

心と体を育てよう おうちでできる運動遊び	時 7月26日(金)10時30分～11時30分 場 石橋会館 内 しなやかでバランスの取れた心と身体を育てるための遊びとは 対 未就学児の保護者(子連れ可)と子育て支援関係者 定50人
-------------------------	--

## 五月山児童文化センター

場 綾羽2-5-9 ☎752・6301

開館時間=午前9時～午後5時、月・火曜日、祝日は休館 ※催しの申込開始日は7月3日(水)から(先着順)。

項目	内容
プラネタリウム	よちよちプラネタリウム 時 7月5・19日(金)午後1時 内 絵本「つーちゃんがいるから」 対 乳幼児と保護者
一般番組	時 土・日曜日①午後1時30分②午後3時30分 内 ①「夏の大三角」②「銀河を調べる」
幼児向け番組	時 日曜日午前11時、木曜日午後1時 内 「へびつかい座のおはなし」
自然と科学	えっちゃんの科学あそび 時 7月14日(日)午前10時 内 実験をまじえたサイエンスブックトーク 対 小学3年生以上 定15人
たのしいお天気講座「雲の名は」	時 7月20日(土)午後1時30分 内 気象予報士と雲について学ぶ 対 小学3年生以上 定15人 ¥200円
夏休み親子昆虫採集体験	時 7月21日(日)午前9時30分 内 親子で昆虫採集を楽しむための観察会 定20人 ¥50円
わくわくサイエンス「マイプラネタリウムを作ろう」	時 7月27日(土)午前10時 内 豆電球とペーパークラフトでプラネタリウム作り 対 小学3年生以上の親子 定15組 ¥500円
おもしろ理科教室「食品大実験」	時 7月28日(日)午前10時 講 アサンプション国際中学校高等学校 対 小学生以上 定15人 ¥200円
連続ハンダ体験「ラジオを作ろう!」	時 7月31日(水)、8月1日(木)・2日(金)午前10時 対 小学4年生以上 定10人 ¥2,000円
エコマイクを作ろう!	時 8月2日(金)午後1時30分 内 バネを作って声を響かすマイクづくり 対 小学生以上 定15人 ¥200円
たのしいお天気講座	時 8月3日(土)午後1時30分 内 お天気キャスターに挑戦! 対 小学3年生以上 定15人
キッズ手芸	時 7月①20・②27日(土) 午後3時30分 内 ①編み物②縫い物 対 小学3年生以上 定各5人 ¥②100円
五児文☆クラフトパーク	時 7月25日(水)①午前10時②午後1時30分③午後2時 内 ①油絵、さおり織②メタリックロボット③粘土 対 小学生以上 定各10人 ¥各500円(油絵は800円)
ミニハウス作り	時 7月28日(日)午後1時30分 内 木端と絵具を使ったクラフト 対 小学生以上 定15人 ¥350円
たのしい人形劇	時 7月21日(日)午後2時30分 内 人形劇団せっぽく座による「たべられたやまんば」ほか
親子で楽しむコンサート	時 7月28日(日)午後2時30分 内 釣千賀子さんによるスティールパン演奏
親子山歩き～さつきっ子クラブ～	時 7月5・19日(金)午前10時30分 内 山歩きと工作 対 2歳以上の親子 定10組 ¥50円
五児文☆七夕スペシャル	時 7月7日(日)①午後1時②午後2時30分 内 ①七夕笹飾り作り②光るパネルシアターと生演奏で七夕のおはなし ※①は材料がなくなり次第終了。
ちびっこサイエンス	時 7月26日(金)午後4時 内 みずたまのふしぎ 対 5・6歳児の親子 定10組

※大人向けの催しについては同館ホームページか直接お問い合わせください。

時=日時 勤=勤務時間 場=場所 内=内容 対=対象 講=講師 定=定員 ¥=費用 持=持ち物  
申=申し込み先・方法 問=問い合わせ先 HP=ホームページ ☑=メールアドレス

募集  
催し  
税金・保険年金  
産業・仕事  
環境・安全  
相談その他  
福祉  
高齢者  
健康  
スポーツ  
子育て

# 伝言板

※定員で明記のないものは先着順。

## ■ 催し (日付順)

**歌とレクリエーションで健康維持** ▼7月3日(水)・30日(火)午前10時30分 ▼中央公民館 ▼500円 ▼こもれび相談室 ☎06・6121・6670

**はつらつ朗読教室体験講座** ▼7月4日(木)午前10時～正午 ▼コミュニティセンター ▼15人 ▼前日までに宮下 ☎741・0473

**梅雨時のキノコ観察会** ▼7月6日(土)午前9時30分、緑のセンター前集合(雨天中止) ▼100円 ▼池田・人と自然の会 ☎761・7289

**わくわく人形劇** ▼7月6日(土)午後2時～3時 ▼市民文化会館 ▼人形劇のねこじゃらしによる3つの演目 ▼2歳以上 ▼80人 ▼前売り2500円(当日3000円) ▼前日までに吉田 ☎090・7343・9367

**シニアさんのフラダンス体験** ▼7月6日(土)午後3時～4時 ▼いしばし寺子屋 ▼5人 ▼900円 ▼摩耶 ☎090・3050・6288

**肩・腰・膝の痛み相談** ▼7月7・14日(日)午前9時～正午 ▼もりもと鍼灸院 ▼肩腰膝の痛みでお悩みの方 ▼前日までに同院 ☎080・3867・4949

**ロイヤルダンスパーティー** ▼7月7日(日)正午～午後4時40分 ▼市民文化会館 ▼100円 ▼潮崎 ☎090・6736・2888

**パーキンソンズ** ▼7月8・22日(月)午前10時～11時30分 ▼池田駅前北会館 ▼椅子に座ってできる簡単な体操 ▼パーキンソン

病患者やその家族 ▼1100円 ▼山岸 ☎090・2047・1223

**シニア転倒予防体験** ▼7月9・23日(火)午前10時～正午 ▼池田組合員センター ▼60歳以上 ▼前日までに事務局 ☎06・6840・7601

**医療生協の健康麻雀** ▼7月9・23日(火)午後1時～4時30分 ▼池田組合員センター ▼事務局 ☎06・6840・7601

**池田エッセイの会見学会** ▼7月10日(水)午前10時～正午 ▼いけだNPOセンター ▼会員作品を講師が講評 ▼3人 ▼7月8日(月)までに一谷 ☎751・8432

**ゆつたりヨガ体験** ▼7月11・18日(木)午前11時15分～午後12時45分 ▼石橋北会館 ▼女性 ▼6人 ▼各500円 ▼久保田 ☎090・3847・0726

**世界の歌をうたいましょう** ▼7月12・26日(金)午後1時30分～2時30分 ▼いしばし寺子屋 ▼各1000円 ▼石橋商店会事務所 ☎761・1576

**ハイケボタル観察会** ▼7月13日(土)午後8時、園芸高校正門集合(雨天中止) ▼永井 ☎761・6131

**山の会こもれびの公開ハイキング** ▼7月14日(日)午前9時、JR高槻駅集合(雨天中止) ▼摂津峡初心者向きコース ▼20人 ▼500円 ▼弁当、飲み物、雨具など ▼7月11日(木)までに佐々木 ☎762・7768

**アルパカランド夏祭り** ▼7月14日(日)午前10時～午後4時(雨天は15日(祝)) ▼池田駅前てらてる広場 ▼模擬店・イケダレンジャーショー ▼池田市商工業青年会 ☎080・1435・5463

**池田郷土史学会7月例会** ▼7月14日(日)午後1時30分～3時 ▼コミュニティセンター ▼「池田市の路傍に佇む石造物調査報告」会員・宮本正壽さん ▼松本 ☎794・6667

**スッキリ!片づけワークショップ** ▼7月17日(水)午前10時30分～正午 ▼カフェ&クレイAPONPON ▼女性 ▼4人 ▼1500円 ▼7月13日(土)までに山崎 ☎090・10885・2397

**懐かしい歌を歌って・脳トレgo!** ▼7月18日(木)午後1時30分～2時30分 ▼いしばし寺子屋 ▼500円 ▼前日までに中上 ☎762・3573

**体が硬い人のためのヨガ** ▼①7月18・25日(木)午後1時30分～2時30分 ▼城南会館 ▼800円 ▼前日までに蔭山 ☎090・4306・9291

**大人のおり紙** ▼7月18日(木)午後1時30分～3時30分 ▼五月山児童文化センター ▼かぐや姫 ▼10人 ▼7月3日(水)から同センター ☎752・6301

**老人ホームの正しい選び方** ▼7月20日(土)午前10時30分～11時30分 ▼ロジカ・アカデミー ▼老人ホームへの入居を検討中の方 ▼5人 ▼7月18日(木)までに今仲 ☎786・2221

**自死の問題を語る場所があります** ▼7月20日(土)午後2時～5時 ▼ステーションN ▼大切な方を自死でなくされた方 ▼植村 ☎080・38858・2954

**不用園芸用土の回収不用花木の交換会** ▼①7月21日(日)②7月24日(水)午前9時～10時(いずれも雨天中止) ▼①市民文化会館駐車場 ▼②辻ヶ池公園 ▼西垣 ☎080・5302・7643

**猪名川水生生物観察会** ▼7月21日(日)午前9時30分、クリーンセンター前堤防(雨天中止) ▼100円 ▼池田・人と自然の会 ☎761・7289

**大人の特別講座** ▼7月24日(水)午後1時30分～3時30分 ▼五月山児童文化センター ▼ぐるぐるアート ▼10人 ▼500円 ▼7月3日(水)から同センター ☎752・6301

**夏の縁日ふく祭** ▼7月25日(木)正午～午後8時 ▼洋服の青山駐車場(井口堂1・1・30) ▼子どものための夏祭り ▼同店 ☎762・6156

**ヘルスプロモーション** ▼7月27日(土)午後2時～3時 ▼養病院総合リハビリテーションセンター ▼正しい靴の選び方・履き方 ▼同院 ☎763・5100

**サン・サフランダンスパーティー** ▼7月28日(日)午後1時～4時40分 ▼市民文化会館 ▼1000円 ▼野中 ☎090・1022・6386

**ぶつくり飛び出す絵本を作ろう!** ▼8月1日(日)午前10時～午後3時 ▼五月山児童文化センター ▼小学生 ▼15人 ▼500円 ▼7月28日(日)までに関西コミュニティ協会 ☎752・6601

**素人落語まつりin池田2019** ▼8月10日(日)午前11時 ▼市民文化会館 ▼五月家ちるり ☎763・0511

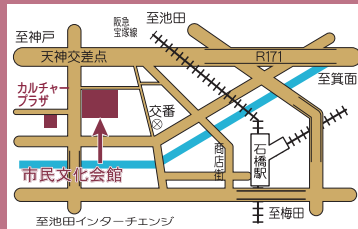
**池田市民囲碁大会** ▼8月18日(日) ▼コミュニティセンター ▼80人 ▼1000円(18歳未満500円) ▼7月31日(水)までに角田 ☎090・8936・8428

## ■ 会員募集

**フラダンス(子どもフラ)** ▼月曜日(月)3回(午後5時～6時) ▼自然を愛する心を育て楽しむフラを踊りましょう ▼3歳～小学生(大人の教室も有) ▼月会費2000円 ▼牧野 ☎080・6202・1678



■阪急石橋駅下車、西へ徒歩約8分  
 ■〒563-0031 池田市天神1丁目7-1  
 ■問い合わせ・予約 ☎761-8811  
 入場券は市民文化会館3階事務所、市役所1階会計管理室窓口などで発売(執務時間に限り)  
 ■文化会館主催のイベント情報をメールマガジンで無料配信しています。ご希望の方は、  
<http://www.azaleanet.or.jp/mailmagazine.html>  
 からお申し込みください。



池田市は市制施行80周年、いけだ市民文化振興財団は設立20周年を迎えることができました。これまで支えてくださった皆さまに感謝の気持ちを込めて、★印の催しを周年記念公演とし、入場料も謝恩特別価格にて開催させていただきます。

7月6日(土) 午後2時

★第45回パロックコンサート

「ヴァイヴァルデイ」四季  
 ～パロック音楽の金字塔～

チケットは完売しました

7月の臨時休館日は9日(火)です。  
 ご了承ください。

## ★ 2019 JAZZ PICNIC in 猪名川

夕暮れの川風が心地よい猪名川河川敷での野外コンサート。ドリンク片手にご家族ご友人とピクニック気分でお出かけになりませんか？



**とき** 2019年8月3日(土) 開演17時(開場16時)

**ところ** 池田市猪名川運動公園 特設会場

※荒天時は池田市民文化会館に会場変更。

**入場料** 池田市制施行80周年&いけだ市民文化振興財団設立20周年記念謝恩特別価格  
 通常3,000円のところ、**前売り1,000円** ※全芝生自由席。

**出演** 山口真文(テナーサクソ) meets 東原力哉(ドラム) + スペシャルゲスト  
 黒田卓也(トランペット) From New York  
 釣千賀子(スティールパン)と Stealing Beat ゲスト 大塚善章(ピアノ)  
 足立衛(アルトサクソ&クラリネット) & アゼリアジャズオーケストラ  
 森下啓(ドラム)クインテット / 関西ジャズスクールバンド  
 [アマチュアステージ] 池田泉州銀行ジャズ倶楽部 / 池田ジャズオーケストラ

小学生以下  
 入場無料!

## 大阪交響楽団 無料公開リハーサル

10月1日(火) 午後2時30分



プロオーケストラがどのように音楽を作り上げていくかという過程を目の前で観て、感じる事ができる格好の機会です。

● 出演 指揮 熊倉優、ソプラノ 鈴木玲奈、大阪交響楽団  
 ● 曲目 モーツァルト作曲 交響曲第38番 ニ長調「プラハ」、交響曲第1番 変ホ長調、歌劇「劇場支配人」序曲、コンサート・アリアなど  
 ● 入場料 無料(要整理券・1人につき4枚まで配布。8月下旬より整理券配布開始)  
 ※リハーサルのため、全曲通して演奏いたしません。進捗状況によって時間や演奏内容の変更、ソリストが出演しない場合もございます。未就学児の入場はご遠慮ください。

## ギャラリーコーナー

### ギャラリーいけだ

久保義裕 絹絵の世界展 7/10(水)～7/15(祝)  
 酢谷 宏 彫刻「一人心」 7/31(水)～8/5(月)

### ギャルリ VEGA

白日会関西支部小品展【前期】(絵画) ～7/1(月)  
 白日会関西支部小品展【後期】(絵画) 7/3(水)～7/8(月)  
 麻生経甫個展(書・絵画) 7/10(水)～7/15(祝)  
 “手作りアート・マルシェ・夏”(工芸) 7/17(水)～7/22(月)  
 カルチャー VEGA 教室合同作品展 7/24(水)～7/29(月)  
 第8回 真夏のサムホール展【前期】(絵画) 7/31(水)～8/5(月)

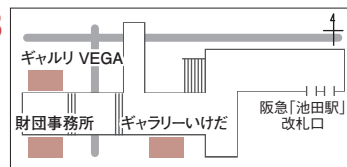
### ■問い合わせ・予約・使用申し込みは

阪急「池田駅」下車、駅構内を西へ徒歩約2分  
 〒563-0056 池田市栄町1-1  
 阪急池田プラザ3階3番館2F  
 開館時間/10:00 ※閉館時間をご確認ください。  
 休館日/火曜日 入館料/無料

### いけだ市民文化振興財団 ☎750・3333

使用料	ギャラリーいけだ	ギャルリ VEGA
50,000円	※展示販売不可	155,000円
		※展示販売可
		ブロックの分割使用72,000円、103,000円

■使用期間：水～翌週月曜日の6日間 ■使用希望月の1年前から申し込み可能



# 社会人落語

# 日本一決定戦

学生を除く社会人を対象に

江戸・上方・古典・新作・

創作落語を問わず

出場者を募集しています。



## 予選会・決勝戦

**時**〈予選会〉9月28日(土)(各会場) 〈決勝戦〉9月29日(日)(市民文化会館) ※決勝戦には整理券が必要。

## 事前審査

**対** 社会人で落語に関してアマチュアの方(過去に名人になった方や学生を除く) **申** 7月20日(土)(必着)までに、落語みゅーじあむか社会人落語日本一決定戦のホームページ(<http://www.kamigatadairakugosai.com/>)に掲載されている応募シートに必要事項を書いて、応募演目を記録した映像か音源を添えて同大会事務局(〒563-0058、栄本町7-3) ※音源の場合は、高座風景の写真が必要。参加を希望される方は事前審査も同演目でお送りください。その他詳細は社会人落語日本一決定戦ホームページをご覧ください。



## 桂文枝・笑福亭鶴瓶二人会



**時** 9月29日(日)午後5時 **場** 市民文化会館 **¥**4,000円(当日券5,000円) ※チケットは7月10日(木)から、CNプレイガイド(<http://cnplayguide.com/rakugo11/>) ☎0570・08・9999や全国のセブンイレブン・ファミリーマート、落語みゅーじあむ ☎753・4440でお買い求めください。

**問** 社会人落語日本一決定戦大会事務局 ☎753・4443 **FAX** 753・4447

# 池田市民健康フォーラム

日時:9月1日(日)  
午前10時～午後4時(雨天決行)  
(開場9時45分)

会場:保健福祉総合センター

内容:講演会・各種イベントなど

※阪急池田駅から徒歩15分、阪急バスでは市立池田病院で下車  
徒歩約2分。駐車場(有料)は限りがあります。



## 4階大会議室

午前10時30分～正午

講演「慢性副鼻腔炎の治療について」

講師:市立池田病院耳鼻咽喉科主任部長・識名 崇

午後1時～2時30分

講演「あなたは大丈夫!?“隠れ脂肪肝”-すぐできる食事と運動のコツ-」

講師:大阪大学大学院医学系研究科循環器内科学講座循環器脂質  
研究室・小関 正博

午後2時30分～4時

講演「ひろがれ!弁当の日」 講師:竹下 和男

## 3階健康教育室

午前10時15分～11時45分

ふくまる健康教室 一脳と体のエクササイズ-座っても行える体操  
や脳活性化プログラム(シナプソロジー)を体験

講師:(株)ルネサンス

正午～午後2時

ワークショップ 骨を強くしよう!～体験コーナーと試食～

講師:いけだ地域栄養士会 葉菜の会

## イベントコーナー(午前10時～午後3時30分)

### 〈4階〉

- 医師による健康相談(内科・外科・禁煙)-会議室1(正午まで)
- 訪問看護ステーションコーナー(午後3時まで):血流測定、酸素飽和度測定、血圧測定、握力測定、簡易肺活量測定、身長・体重測定、健康相談
- 救急相談コーナー(午後3時まで):応急処置指導、普通救命講習のPR、AEDを含む心肺蘇生法の指導、救急に関する相談コーナーの設置、予防救急・適正利用などの普及啓発
- 大阪府柔道整復師会コーナー(午後3時まで):介護予防施術-生活体力チェック!あなたのバランス度は?-,ノルディックウォーク体験(池田の町を歩いてみよう!)
- 高齢者疑似体験教室の開催とエンディングノート、その他販売:高齢者、身体障がい者の日常生活の大変さを体験
- 大阪府鍼灸マッサージ師会コーナー:国家資格保持者による無料体験マッサージ(午後2時まで)

### 〈3階〉

- 歯科コーナー(午後2時まで):歯科検診、顕微鏡、口腔内カメラ、口腔機能、8020表彰、ぬり絵
- ピンクリボン大阪コーナー(午後2時まで):乳がんしこりタッチ体験、寄附応援活動、骨盤調整、体幹向上の運動体験
- 友愛クラブ連合会コーナー(午後3時まで):会員の活動写真、女性部手芸などの展示



### 〈2階〉

- 薬剤師会コーナー(午後2時まで):薬剤師による「お薬相談」、漢方のお茶試飲会、お薬手帳の普及と常時携帯事業スマートフォンに格納するe-お薬手帳の普及、健康チェック測定
- 池田市障がい者団体連合会コーナー:手作り品の販売、自主製作品の展示、販売、施設紹介など
- シルバー人材センターコーナー:活動内容など啓発、パンフレットの配布および説明

問 健康増進課 ☎754・6034

## 池田市立新学校給食センター整備事業 進捗状況

### 新学校給食センターの建設に向けて

昭和40年に建設され、これまでたくさん子どもたちに給食を届けてきた現学校給食センター(大和町)は建物の老朽化への対応が急務となってきたことから、教育委員会は、平成28年度から新たな給食センターの建設に向けて取り組みをスタートさせました。

これまで、保護者や学識経験者、教職員で構成された委員会を立ち上げ、学校給食におけるさまざまな課題の解決に向けた意見を集約し、安全で安心な学校給食の提供ができる新しい施設の建設に向け、学校給食施設建設基本計画を策定しました。

現在は、土地取得から道路拡幅工事、建設予定地の造成を終えて、完成予定である令和2年3月を目標に、新給食センターの建物の建設工事に着手しています。



建設予定地(5月17日現在)



完成予想パース図

問 保健給食課 ☎754・6902

## 7月2日(火)から発売!! サマージャンボ宝くじなど

市町村振興宝くじ「サマージャンボ宝くじ」が7月2日(火)から発売されます。この収益金は、市町村の明るく住みよいまちづくりに使われます。また、「サマージャンボミニ」も同時発売されます。お求めは府内宝くじ売り場でどうぞ。

発売期間=8月2日(金)まで 抽選日=8月14日(水) 賞金=  
【サマージャンボ】〈1等〉5億円(20本、前後賞各1億円)、  
〈2等〉1,000万円(40本)ほか、【ミニ】〈1等〉3,000万円  
(40本)ほか、 発売計画額=【サマージャンボ】600億円(20  
ユニット)、【ミニ】240億円(8ユニット)

### 宝くじ公式サイトで宝くじを 購入できるようになりました!

お得な特典、便利なサービスいろいろ!  
宝くじ公式サイト会員登録ステップ

STEP1 「宝くじ公式サイト」を検索しメールアドレスの登録(仮登録)

「宝くじ公式サイト」を検索して、宝くじ公式サイトの新規会員登録ページでメールアドレスを登録(仮登録)します。

クリック!

STEP2 会員情報の入力(会員登録)

入力いただいたメールアドレス宛に、メールが届きます。

メールに記載されている会員登録用のURLをクリックします。

画面に従って、氏名や生年月日等の情報を入力いただくと、新規会員登録が完了します。

登録完了!

宝くじ売り場でポイントをためる/つかうための手続きは以上で完了です。  
宝くじ公式サイトでのネット購入をご利用の方は、引き続きSTEP3の手続きをお願いします。

STEP3 決済情報の入力

ネット購入をご利用される方は、宝くじを購入するための「クレジットカード情報」および当せん金のお受け取りに利用する「口座情報」をご登録ください。

以上で、カンタン・便利な宝くじの「ネット購入」がご利用いただけるようになります!

クレジットカード情報のご登録にあたり、下記の2点をご確認ください。

①宝くじ公式サイトで利用可能なクレジットカード発行会社

②本人認証サービス(3Dセキュア)を有効化しているか

クレジットカード発行会社の確認方法、本人認証サービス(3Dセキュア)について詳しくは [https://www.takarakuji-official.jp/special/creditcard\\_guide/](https://www.takarakuji-official.jp/special/creditcard_guide/) をご確認ください。

宝くじコールセンター  
TEL 0570-01-1192 (ナビダイヤル 有料) TEL 011-330-0777 (有料)  
受付時間 10:30~18:30 (土・日・祝日、年末年始を除く)  
※電話番号を十分ご確認の上、おかけ間違いのないようお願いいたします。

問 大阪府市町村振興協会 ☎06・6941・7441

## 消したはずのライターから火が！

ライターは身近な道具ですが、事故も多く、取り扱いには注意が必要です。

**相談** 「使い捨てライターを使用し、バッグに入れていたら、内ポケットが焼けて穴があいた。ライターをバッグから出してテーブルに置いていたところ、購入して数回しか使用していないのに、数時間で液体ガスがなくなり空っぽになっていった。ガス漏れのせいでバッグの中で発火したのではないか。ライターに問題がないか、調べてほしい。」

消費者庁に寄せられるライター事故の原因で、最も多いのが「残り火」です。「残り火」とは、ライターの使用后、着火レバーから指をはなしても火が消えない状態のことをいいます。ほこりや繊維などの異物が入り込み、ライター内部に詰まることで、着火レバーが元に戻らず、微量のガスが漏れて残り火が発生するようです。事例の場合も残り火が原因だと思われるかもしれませんが、数回しか使っていないということから、本体に問題がある可能性も考えられたので、当センターから国

民生活センターに商品テストを依頼しました。

調査の結果、本体内部のゴムパッキンに金属やプラスチックの物質が付着していることがわかりました。これらの異物の付着により、残り火が発生したと判断されました。ゴムパッキンに外部から異物が混入する可能性は極めて低いことから、製造工程中に混入したものと考えられました。

以上の結果をライターの製造業者に説明したところ、不良品であったことを認め、バッグの購入代金が相談者に返金されました。

事例は本体に問題がりましたが、事故の多くは使用の過程で異物が入り込んだと報告されています。残り火対策として、異物が内部に入りにくく、着火口が塞がれているスライド式ライターが有効です。

ライターには消費者に向けた『警告表示』があります。表示をしっかり確認し、注意事項を守って、安全に使用しましょう。

消費生活センター(ステーションビル3階) ☎753・5555

健康相談

Q & A

池田市歯科医師会  
http://www.ikedashi.jp/

**Q** 「入れ歯」のお手入れはしたほうがいいですか？

**A** 口の中にいる細菌が食べ物のカスや糖分を栄養源として、ネバネバのプラーク(歯垢)を作ります。

プラークはそのまま放置しておくと、虫歯の原因になり、唾液のカルシウムとも反応して、さらに硬い「歯石」となります。プラークは歯磨きで取り除くことができますが、歯石は歯磨きでは落とすことができません。



このプラークや歯石は、天然の歯だけではなく入れ歯にも発生します。歯磨きを毎食後に行う習慣が以前に比べて増えつつあるようですが、入れ歯を洗う習慣はあるでしょうか？ 入れ歯に付着したプラークは、そのまましておくといれ歯を劣化させるだけでなく、義歯性口内炎や、内臓疾患、呼吸器系の疾患の原因になる場合もあります。汚れた入れ歯は、いやなニオイも発しますので、口臭の原因にもなります。食事のたびに使った食器をきれいに洗うように、入れ歯もきれいに洗って、いつも清潔に保ちましょう。

池田市歯科医師会

# スクール School ウオッチ

VOL.9  
呉服小学校編

市内小学校を巡り、いけだっ子の“今”をレポート!



## シンボルのクスノキのもと みんなで祝う80周年!

池田市と同じ昭和14(1939)年4月に誕生した呉服小学校。全児童・教職員による人文字をはじめ、みんなで創立80周年をお祝いしています。

### 創立80周年の人文字



写真提供:  
㈱スカイネクスト

楽しみにしていた人文字。素敵な記念になりました!



今中 晴菜さん(5年)

### 校庭の大きなクスノキ



夏は木陰がとっても涼しくて、お気に入りの場所!

浅地 佑太さん(6年)



## デザインは当日までヒミツ

呉服小学校では創立80周年を記念して、全児童・教職員で人文字を描きました。デザインは撮影当日までヒミツで、子どもたちは「どんな絵になるのかな」と、とても楽しみにしていました。そんな思いが通じたのか、当日は天候にも恵まれ、校庭には「クスノキと校章、未来に向かって架かる虹の橋」をデザインした素敵な絵ができました。人文字に描かれたクスノキは、校庭で80年の歴史を見守ってきた学校のシンボルです。枝をいっぱいに広げたクスノキの大きな木陰で鉄棒をしたり、鬼ごっこで駆け回ったり、集合場所にしたりと、今も子どもたちに愛されています。そして、これからも90周年、100周年と歴史を積み重ねていく呉服小学校の子どもたちを見守り、思い出を紡いでいってくださることでしよう。

### 今月の小学校 呉服小学校

児童在籍数は543人。音楽教育と国際理解教育に特色があり、音楽の授業は1年生から音楽専科(音楽教員の免許を取得した教員)が担当しています。また、外国にルーツがある児童が自分たちの文化や言語を放課後に学ぶ母国語教室も週1回開かれます。

### 吹奏楽部

昭和23(1948)年に創設。関西・全国のコンクールで数多くの賞を受賞し、昭和45(1970)年の大阪万博でも演奏を披露しました。近年では平成28(2016)年の第35回全日本小学校バンドフェスティバルで銀賞を受賞しています。



▶次回は、石橋小学校を紹介します。【問い合わせ先】学校教育推進課 ☎754・6293



# PHOTO ニュース

## 5/26 わんぱく相撲!池田場所

五月山体育館に土俵が設けられ、子どもたちによる熱い戦いが繰り広げられました。



## 5/18 幽玄の世界で

池田城跡公園でいけだ薪能が開催されました。かがり火の中、幽玄の世界観が多くの人を包んでいました。



## 5/26 飛行機だけでなく、空港でENJOY!

大阪国際空港で空楽フェスタが開催され、ステージのキャラクター集合などさまざまな催しを楽しみました。



## 5/19 浄水場の仕組みを知る

古江浄水場で見学会を開催。来場された市民のみなさんが施設見学や体験イベントを通して、浄水場の仕組みを学びました。



池田市民カーニバル

# 石橋まつり

石橋の一年でいちばん熱い日が、今年もやってきます！  
夜店を楽しむもよし、ステージに興じるもよし、太鼓のリズムに合わせて踊るもよし。  
大人も子どもも、みんなで一緒に盛り上がりましょう！！



**とき**

**7月27日(土)**  
**28日(日)**

**ところ**

**石橋駅前公園**  
(阪急「石橋駅」下車、徒歩約5分)

## 催し案内(予定)

### 《両日》

- 市民夜店(午後5時~10時)
- 大盆踊り大会(午後7時~10時)
- 《27日(土)のみ》
- 子どもみこし(午後3時~5時)
- オープニングセレモニー(午後5時~7時)

### 《28日(日)のみ》

- セカンドステージ(午後4時~7時)



### 「セカンドステージ」 出演者募集中!

セカンドステージは、歌やダンス、パフォーマンスを披露するための特設ステージです。  
出演時間は10~15分、1人でも団体でも出演可能です。

#### ＜申し込み＞

7月9日(火)までに石橋商店会事務所  
(石橋1-12-4) ☎ 761・1576



## 細河まつり

**時** 7月27日(土)午後5時(雨天決行)

**場** 旧細河小学校グラウンド



☑ ほそごう学園金管クラブ演奏、ビンゴゲーム、太鼓集団「疾風」演奏など  
☑ 空港・観光課 ☎ 754・6244 ※細河園芸センターを臨時駐車場としています。

池田市人口 男性：49,871人(-1人) | 女性：53,970人(+31人) |  
(5月末現在) 人口：103,841人(+30人) | 世帯数：48,635世帯



広報誌が届かなかつたら… 『広報いけだ』は毎月1回1日発行です。  
発行日の正午までに広報誌が届かない場合は、(公社)池田市シルバー人材センター  
(☎072・754・1980 \*受付/平日午前8時45分~午後5時15分)へ。

スマホやパソコンで「広報いけだ」を  
ご覧いただけます。  
便利機能もいっぱい!  
10言語に対応 自動音声読み上げ  
※ベトナム語は音声読み上げ機能には対応していません