

いけだ

IKEDA
CITY

広
報

11月号
2020

NO.
1200

特集

池田の未来を見据えた
まちづくり



世界へ挑戦

を見据えたまちづくり

Society 5.0の
暮らしのイメージ

職場スイッチ



複数の仕事に就き、時間の切り売りで個人の能力を最大限発揮。家でもカフェでも、スイッチ一つで切り替わるバーチャル個室で効率化をサポート。

らくらく送迎



情報通信技術を活用し、マイカー以外の移動をシームレスにつなぎます。一つのアプリなどで、タクシーや電車・バス・自転車など各交通サービスの経路検索や支払いが一括できるように。

Society (ソサエティ) 5.0とは

国が提唱する未来社会のコンセプトで、AI（人工知能）やロボット、ビッグデータなどの革新技術をあらゆる産業や社会に取り入れることにより実現する新たな社会の姿です。狩猟社会（Society 1.0）、農耕社会（Society 2.0）、工業社会（Society 3.0）、情報社会（Society 4.0）といった「人びとが今まで歩んできた社会に続く第5の新たな社会」という意味で名付けられました。

これまでの社会の違い

Society 4.0とは、私たちが、仮想空間とつながることで情報を得られます。しかし、情報を検索しても知りたい情報にたどり着かない、車のナビでルート調べても最適なルートの判断が難しいなど、有効な情報が見つからない、探し出すのに時間がかかる、などの課題がありました。Society 5.0では、このような課題を、仮想空間と現実の融合によって解決し、より便利で質の高いサービスが提供される社会をめざしています。

本邦の Society 5.0

Society 5.0の社会の実現は、食料問題や人手不足、疫病対策など、世界中のさまざまな課題解決にも期待されていますが、本市でも今後起こりうる課題を予測し、長期的な視点で取り組むことが重要です。特に人口減少・高齢化問題は避けられず、現在約10万人いる人口が2040年には約8万4000人にまで減少することが予想され、年齢分布も高齢化の一途をたどる見込みです。

特に伏見台地域は、市内で最も高齢化・人口減少が進んでいる地域ですが、

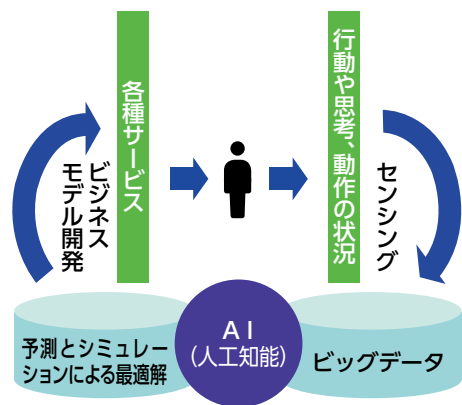
池田の未来

なぜ、今 Society 5.0をめざすの？

Society 5.0とは、「必要なもの・サービスを、必要な人に、必要な時に、必要なだけ提供し、社会のさまざまなニーズにきめ細かく対応でき、あらゆる人が質の高いサービスを受けられ、年齢、性別、地域、言語といったさまざまな違いを乗り越え、生き活きと快適に暮らすことのできる社会」と国の「第5期科学技術基本計画」で定義されています。

少子高齢化が進む現在、労働者人口の減少などの社会問題を解決するためにはAIなどの科学技術がかかせません。Society 5.0の社会では、AIなどによる予測や導き出された結果に基づき、日々の暮らしで利用する新たなサービスが提供されます。

このような社会の実現や、ウィズコロナ時代の課題解決のため、未来を見据えたまちづくりが必要なのです。



いつでも窓口



24時間受付のネット窓口が当たり前となり、レストランの中などどこにいても手続き可能に。画面を触れると現れる忠実で有能なロボットにやりたいことを伝えれば、AIが自動で準備。

全自動農村



農業などの仕事はドローンやロボットが担い、人手不足や高齢者の負担を解消。生産性が高まり、景観も維持。

【関連サイト】

○内閣府

Society 5.0 関連ページ ▶



○(一社)

日本経済団体連合会

Society 5.0

- ともに創造する未来 - ▶▶



コンセプト・ムービー ▶▶▶
(YouTube)



MaaS(ムーブ:Mobility as a Service) の実証実験

それらの課題解決に地域住民が積極的に取り組んできました。その一つが、公共交通サービスが届かず有効な交通手段がなく困っている住民への住民による地域内無償送迎サービス「らくらく送迎」です。地域住民を主体として民間事業者、大学などが協力して取り組んできたこの活動が、日本版MaaS推進・支援事業として国や府からの支援を受けることになりました。

MaaSとは、さまざまな種類の交通サービスを、利用者の希望に応じて利用できる一つのサービスに統合する技術で、未来の社会における交通サービスに欠かせない技術として注目されています。12月1日からは、現在実施している「らくらく送迎」が、地域課題解決に向けた実証実験としてさらにサービスを拡大します。本市の未来を見据えたまちづくりが、間もなく始まります。

三 一 住民主体のまちづくり

三 伏尾台コミュニティの取り組み

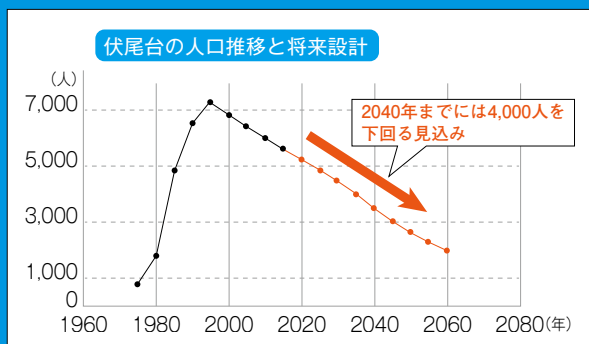
伏尾台の住民によって設立された「(一社)伏尾台コミュニティ」では、地域内の活性化・課題解決に向けた活動として、地域内無償送迎サービス「らくらく送迎」をボランティアで運営しています。

しかし、地域内での自由な移動の実現には、多様な移動手段を活用するための仕組み作りと、それぞれの地域にあった交通手段の構築が必要です。

また、継続してサービスを提供できる体制づくりのため、地域活性化と財政負担の軽減も視野に入れて、住民・行政が一体となり大学・企業を巻き込み取り組んでいます。

伏尾台の現状

- ・世帯数：約2,300戸
- ・人口：約5,000人
- ・高齢化率：約42%



取り組みの変遷

2018年10月

シェアリングエコノミー

総務省の事業に採択され、住民ボランティアドライバーによる送迎サービスの実証実験を実施

2019年3月

(一社)伏尾台コミュニティ

産官学連携の「池田市研究×まちづくりサロン」を通じて集まった大阪大学やベンチャー企業などを中心に、はぐのさと(旧伏尾台小学校)に拠点を置くなどし、地域の維持・発展のための活動を開始

2020年1月

らくらく送迎



そして今年度、国土交通省と大阪府の事業に採択され、送迎サービスをさらに便利に、さらに使いやすくする取り組みを開始

普段の取り組みの様子



MaaS実証実験、ぜひご利用ください

平成30年10月の実証実験では、1回250円の有償送迎で実験期間も短かったことから、多くの方にご利用いただく結果とはなりませんでしたが、地域での助け合いのために私たち地域住民が無償で取り組んでいる「らくらく送迎」が持続可能なものとなるよう、国や府の補助を受けて再び実証実験を行います。

伏尾台に住んでいる皆さまをはじめ、多くの方に体験いただきたいと思います。ぜひご利用ください。

今後はMaaSをはじめ、グリーンスローモビリティの導入や自動運転など最先端を走るまちをめざし、また市の課題解決のモデルケースの一つとなるよう、取り組みを続けていきます。



「らくらく送迎」ドライバーの皆さん



12月1日から実証実験スタート！

伏尾台から始まる 未来への挑戦



市内で最も急速に高齢化と人口減少が進む伏尾台。地域内は傾斜が多く、高齢者にとってはスーパーや診療所、最寄りのバス停などへの移動が負担となっていました。

その課題解決のため、12月1日(火)から MaaS による実証実験が始まります。

らくらく送迎×MaaSで広がるサービス

現在実施されている「らくらく送迎」サービスにIT技術を活用し、12月1日から順次サービスが拡大します。

予約・配車の 負荷軽減

- ・電話のみだった配車予約が、専用アプリや予約リモコンから可能に
- ・乗り場へ行くだけで配車依頼が完了
- 「スマートバス停」を設置
- ・既存の公共交通の利用促進

- ・道路に感知センサーを設置し、歩行者飛び出しを警告
- ・非接触検温による新型コロナ対策

地域の 安全・安心

安否確認・健康 づくりサービス による生活支援

- ・住民の外出支援
- ・高齢者、児童見守りサービスを配布
- ・移動履歴からお出かけ提案、健康づくりコンテンツ提供
- ・移動保健室による健康支援サービス



利用概要

〈実験期間〉12月1日(火)～令和3年2月28日(日)

〈対象地域〉伏尾台地域内

〈利用方法〉右の二次元コードから利用登録後、専用アプリ・予約リモコン・電話で予約できます。



〈問い合わせ〉(一社)伏尾台コミュニティ
☎743・6384

説明・登録会を開催！

〈日時〉

12月1日(火)・5日(土) 午前9時～午後5時

〈場所〉

伏尾台コミュニティプラザ前(広場側)

〈内容〉

らくらく送迎のご案内・登録受付
12月1日開始の新サービスの案内
その他質問・疑問など

☎2・3ページはICT戦略課☎754・6215、4・5ページは交通道路課☎754・6281

「文化の日」に市政功労者を表彰

11月3日(祝)の「文化の日」に市役所7階大会議室で、本市表彰条例に基づき市政に寄与・貢献された方々を表彰します(功労賞6人)。また、日頃からさまざまな分野で活躍、善行奉仕をされている31人と3団体に感謝状を贈呈します。掲載の了解をいただいた受賞者は次の皆さんです。

(順不同・敬称略)

功労賞

- 自治振興＝桑原豊(元代表監査委員)、清水敏(元都市建設部長)、杉本義彦(元病院事務局長)
- 教育文化＝加藤美穂代(元学校長)、室上眞喜子(元学校長)、山田清実(元学校長)

感謝状

- 自治振興＝河原高史、山本誠一、篠原太一、村瀬謙一、岸上明、桂欣次郎、白井善治、北浦康年、杉林安貞、鍋本瑛一
- 教育文化(個人)＝加藤秀治、原統子、原文雄、三好洋二、山中泰幸、西村隆通、堀口潔
- 体育・スポーツ＝櫛橋邦彦、小野瀬みどり、上原高
- 公安消防＝木村忠利、村嶋邦彦、松下重子、宮田嗣久、山田明郎
- 社会福祉＝大家滋男、谷聡美
- 善行＝池田稔、炭田耕作
- 教育文化(団体)＝MuZoo、石橋小学校PTAコーラス、五月山児童文化センター能クラブ

問い合わせは秘書課 ☎754・6201

令和3年4月

保育所などの新規入所申し込み

時12月1日(火)～14日(月)。郵送の場合は11月2日(月)～30日(月)(消印有効) **対**保護者が共働きや病気などの理由で保育を必要とする生後57日目以降の子どもを育てている家庭 **¥**保育料(3～5歳児は無償)、給食費(3～5歳児)、個人用保育用品費など **甲**直接または郵送で幼児保育課(〒563-8666、住所不要)

※申込用紙は11月2日(月)から同課で配布または市ホームページからダウンロード可。申込期間後に生まれた方など、期間中に申し込みができない方は、令和3年1月29日(金)までを2次募集として受け付けます。詳細は市ホームページをご確認ください。

■認定こども園への移行

令和3年4月から新たに、認定こども園が開設します。

- さくら幼稚園(大和町1-4) **対** 3～5歳児 **定**30人
- あおぞら幼稚園(畑1-1-1) **対** 3～5歳児 **定**54人 ※定員は2号認定子どもです。

■特別支援保育の相談(公私立保育所・認定こども園)

対 関係機関から特別支援保育の利用を勧められている方 **問**11月2日(月)～13日(金)に、幼児保育課に電話でご予約の上、ご相談ください ※土・日曜日、祝・休日は除く。

■AI保育コンシェルジュへの相談

24時間365日自動でお答えする
AI保育コンシェルジュのコンちゃんです。
保育所のこと、いつでも相談してね。



問い合わせは幼児保育課 ☎754・6208

池田市の未来を語るサロン

—自分と社会をよくする子育て環境に向けて—

みんなが豊かになる
子育てを考えよう！

誰ひとり取り残さない
教育って何だろう？



「子育て」や「教育」は若い世代を中心に市民の関心やニーズも高く、未来の本市を考える上でとても重要なテーマです。

大阪大学大学院工学研究科と共催で開催する当サロンでは、子育てに関心がある市民にお集まりいただき「未来の池田市の教育・子育て環境はどうあるべきか」について、取り組み方法やアイデアを話し合います。サロンで出された意見やアイデアは、第7次総合計画策定の参考とします。

時11月28日(土)午後1時30分～4時30分 **場**保健福祉総合センター **内**①(特非)新公益連盟代表理事・白井智子による特別講演「自分と社会をよくする子育て環境に向けて」②「池田市の“未来”の子育て・教育」について、意見交換 **対**市内在住・在勤・在学の方 **定**30人(抽選) **申**11月16日(月)(必着)までに申込用紙に氏名(フリガナ)、性別、年齢、住所、電話番号、メールアドレス、一時保育の要否、参加にあたり必要な支援や配慮、応募動機を記載し、メール、郵送、

ファクスまたは直接SDGs政策企画課(〒563-8666、住所不要) **✉**seisaku@city.ikeda.osaka.jp **FAX**752・7616※一時保育あり。抽選結果は11月18日(水)にメールで通知。特別講演のみオンライン配信もあり。オンライン配信希望の場合もお申し込みください。申込用紙は市ホームページからダウンロード可。同課でも配布。



白井智子さん

未来の池田を一緒に考えませんか 総合計画審議会委員を募集

令和5年度から14年度までの10年間を計画期間とする第7次池田市総合計画を策定するにあたり、総合計画審議会委員を募集します。今後の市政に幅広い意見を反映するため、学識経験者や各種団体の代表者の方々とともに、構想や計画を検討していただきます。

時12月1日(火)～令和4年3月頃 **内**第7次総合計画の策定についての審議会への参加(10回程度。土・日曜日、夜間に開催する場合あり) **対**市内在住・在勤・在学の高校生以上 **定**2人(選考あり) **申**11月20日(金)(必着)までに、応募用紙に「池田市のまちづくり

についての意見(400字程度)、住所、氏名、年齢、職業、電話番号を書いて直接SDGs政策企画課 ※応募用紙は市ホームページからダウンロード可。同課でも配布。

問い合わせはSDGs政策企画課 ☎754・6213

ご注意ください

コロナ禍でのインフルエンザ流行期

コロナ禍でのインフルエンザ流行期が間もなく訪れます。

本市では、医療現場のひっ迫回避やインフルエンザ流行期の受け入れ体制の準備として、高齢者へのインフルエンザ予防接種の無料化を行っています。(20ページ参照)

あわせて、府と連携し不安解消につながる体制整備も図っています。

市民の皆さまは、引き続き三密を避け、新たな生活様式の実践にご協力ください。もし発熱の症状が現れた際は、次のQ&Aに基づいて医療機関を受診してください。

※10月12日の情報です。最新情報は市ホームページをご覧ください。

インフルエンザ流行期の市内医療機関での検査 Q&A

Q インフルエンザの流行期が近づいてきましたが、発熱した場合、どこの医療機関でも診てもらえますか。

A 昨年までは、事前に連絡することなく医療機関を受診できましたが、新型コロナウイルス感染症が収束していない現状では、必ず事前に医療機関へ電話をしてから受診してください。

Q インフルエンザの検査は受けられますか。

A 昨年までは、インフルエンザの簡易迅速検査が大部分の医療機関で可能でしたが、現在は新型コロナウイルス感染症である可能性を考えた上でインフルエンザ検査をしないはいけません。検査時の飛沫感染^{ひまつ}のリスクを考えると、簡単には検査ができなくなっています。そのため、医療機関によっては、医師が発熱状況や咽頭所見などから、臨症的にインフルエンザであると診断して薬を処方するケースが増えるでしょう。

Q 新型コロナウイルスの検査は、インフルエンザと同様の方法で調べられないのですか。

A 現在、複数の新型コロナウイルスの検査方法がありますが、検体の採取方法、診断に使用できる時期や診断能力がそれぞれ異なります。医療機関によって実施できる検査が異なるため、事前に必ず電話で検査内容を確認してください。

Q 新型コロナウイルスの検査が院内で行えないことがあると聞きましたが、なぜですか。

A 新型コロナウイルスは感染力が強いため、国は検体採取を行う医療機関に感染防御策の徹底を求めています。また、非発熱患者への感染を防げるような場所的、または時間的隔離を求めています。そのため、発熱患者の診療を行う医療機関でも、検体採取は院内ではなく換気の良い院外やドライブスルー方式で実施されることもあります。

皆さん、突然ですが「Society (ソサエティ) 5.0」をい存じですか？

本誌の特集ページでもご紹介しておりますが、Society 5.0の実現は、食料問題や人手不足をはじめ、予期せぬ今回のコロナのようなウイルスによる被害や災害など、世界中のさまざまな課題解決に期待されております。本市でも、ウィズコロナ時代の今だからこそ、長期的な視点で取り組むことが重要だと私は考えております。

「今はそんなことより、コロナ対策が一番ではないか」といったご意見があるかもしれませんが。しかし、少し考察してみてください。もし、新型コロナ禍が起こる以前に、テレワークやオンライン診療、遠隔授業などといった生活様式が社会に定着していたら、今回のコロナによる被害は、抑制できたかもしれません。言い換えれば、ウィズコロナ時代だからこそ、新しい生活様式を定着させるために、新たな社会である Society 5.0 の本格的実現に向けた取り組みが必要です。本市の伏見台地域では、市内で最も高齢化・人口減少が進んでおり、有効な交通手段がなく、困っている方が多いことから、地域住民が主体となって地域内無償送迎サービスを実施しています。コロナ禍の中、そのお困りがより一層顕在化

しました。そこで、地域内交通の利便性をさらに高めるため、Maas (マアス) さまざまな種類の交通サービスを、利用者の希望に応じて利用できる一つのサービスに統合する技術) の取り組みを始めました。それらはウィズコロナ時代に向けての第一歩です。最先端技術で課題解決を図るまち池田をめぐらし、今後は伏見台地域のみならず、本市全域の課題解決のための取り組みを拡充するとともに、住民サービスの向上に努めてまいります。

さて、今年も残すところ2カ月となりました。市役所では、コロナ対策を含めた、令和3年度の予算編成作業に取り掛かっております。市民の皆さんが日々楽しく、元気で健やかに過ごしていただけてますよう、職員一丸となって、引き続き努力精進させていただくことをお誓い申し上げます。今月の「いけだニュースエクスプレス」といたします。



池田市長 富田 裕樹

募集

10

催し

11

税金・保険年金

14

産業・仕事

15

環境・安全

16

相談・その他

16

福祉

19

高齢者

19

健康

20

スポーツ

21

子育て

23

目次

2~5	特集 Society 5.0の世界へ挑戦 池田の未来を見据えたまちづくり
6~8	市政トピックス 「文化の日」に市政功労者を表彰／保育所などの新規入所申し込み／池田市の未来を語るサロン／総合計画審議会委員を募集／ご注意くださいコロナ禍でのインフルエンザ流行期
10~22	市からのお知らせコーナー 募集、催し、税金・保険年金、産業・仕事、環境・安全、相談・その他、福祉、高齢者、健康、スポーツ
23~27	子育て情報 いけ抱っ子
28	伝言板
29	市民文化会館の催し
30	池田報道 市民記者が行く！
31	ときの輝き
32~34	市政トピックス 準防火地域の指定区域の拡大について／市ホームページ携帯サイトを終了します／ふくまる健康体操2020完成！／「池田市空き家バンク」制度のご案内／STOP! 女性への暴力／1世帯当たり4,000円の電気料金を給付／妊婦特別定額給付金の申請／入賞作品決まる 明るい選挙啓発ポスター
35	くらしの窓口／健康相談Q&A

今月の表紙



労働者不足などの社会問題を解決するにはAIなどの先端技術は欠かせません。Society 5.0の社会では、未来を見据え、AIなどを活用したまちづくりをめざします。

池田市ホームページ
<http://www.city.ikeda.osaka.jp/>

広報 **いけだ**

2020. 11

市からの お知らせ

- 申し込み日の表記のないものは、11月2日(月)から受け付け。受付時間の表記がない場合は執務時間中に限ります。休館・休業日にご注意ください。
- 講師などの敬称は省略しています。
- 定員は表記がない場合は先着順。
- 費用など明記されていないものは無料です。
※電話の際は、市外局番・電話番号などよくお確かめの上、ダイヤルしてください。

募 集

市立幼稚園型 認定こども園教職員

時(試験日) 11月28日(土) (2
次試験は12月19日(土)) **対**昭
和55年4月2日以降に生まれ
た方で幼稚園教諭免許状と保
育士資格の両方取得してい
る方、または令和3年4月1
日までに取得見込みの方 **定**
3人程度 **申**教職員課 ☎75
4・6292 ※申し込み用
紙は市ホームページからダウ
ンロード可。詳細は同ホーム
ページをご覧ください。

保育士(会計年度任用 職員)等の登録

場市立保育所・市立認定こど
も園・やまばと学園 **対**保育
士の有資格者(府実施の地域
限定保育士試験資格取得者を
含む) **申**履歴書と保育士証
のコピーを持って幼児保育課
☎754・6208 ※勤務
時間・日数は応相談。

市立小・中・義務教育学校介助員 (会計年度任用職員)

勤月々金曜日午前8時30分～
午後3時30分 **内**学校生活の
サポート介助 **定**若干名(書
類審査・面接あり) **申**履歴
書を持って直接教職員課 ☎7

54・6292 ※事前に電
話で持参日をご連絡ください。

市立学校講師 (会計年度任用職員)

勤月々金曜日午前8時30分～
午後5時 **対**教員免許を持つ
方 **定**10人 **申**履歴書を持っ
て直接教職員課 ☎754・6
292 ※事前に電話で持参
日をご連絡ください。

パート心理相談員

場保健福祉総合センター **内**
乳幼児健康診査での心理発達
に関する相談業務など **対**大
学で心理学課程を修了し、公
的機関、教育施設などで心理
発達相談の経験があり、新版
K式発達検査ができる方 **申**
履歴書を持って直接健康増進
課 ☎754・6034 ※事
前に電話で履歴書の持参日をご
連絡ください。勤務日数・
時間は応相談。

自衛官候補生

対18～32歳 **申**自衛隊豊中
募集案内所 ☎06・6843・
8400 ※その他の募集種
目については、お問い合わせ
ください。

パブリックコメント

内池田市国土強靱化地域計
画(案) **対**市内在住・在勤・
在学の方、市内に事務所を有
する法人、その他の団体で利
害関係のある方 **申**11月4日
(水)～25日(水)(必着)に意見・住
所・氏名を書いて直接または
郵送、メール、ファクスで危
機管理課(〒563・866
6、住所不要) ☎754・6
263 **FAX** 752・1495
✉ kikikanri@city.ikedai.
osaka.jp ※同計画(案)は
市ホームページで閲覧できま
す。

桃園墓地使用者

時(申込書の配布) 11月4日
(水)～12月15日(火) **場**桃園墓
地事務所(やすらぎ会館内)、
総合窓口課、石橋プラザ **問**
総合窓口課 ☎754・624
3 ※詳細は市ホームページ
をご覧ください。

優秀な発明に賞金100万円! starts 奨励大賞

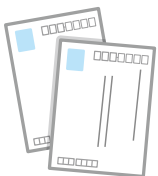
市内で新しい技術や製品の
開発をし販売している方、先
進的なサービスを提供してい
る方を募集します。

内(奨励大賞(百福大賞)賞
金100万円(奨励賞)賞金
50万円(審査員特別賞)賞金
5万円 **申**11月30日(月)(必
着)までに商工労働課で配布
している応募用紙に必要事項
を記入し、直接同課 ☎75
4・6230 ※応募用紙は
市ホームページからもダウ
ンロード可。

地雷撤去のため 書き損じはがきを収集

カンボジアでの地雷被害を
なくすため、書き損じはがき
などを集めて換金し、地雷撤
去団体へ寄付しています。は
がき2～3枚で1m²の地雷撤
去費用になります。収集のご
協力をお願いします。

時 3月31日(水)まで **対**書き損
じ・未使用はがき、未使用切
手、未使用テレホンカード
申郵送で一般財団法人カンボ
ジア地雷撤去キャンペーン事
務局(〒814・0002、
福岡県福岡市早良区西新1・
7・10・702) **問**教育政
策課 ☎754・6294



催し

シューカツあいうえお 就職活動のヒントを見 つけよう

時 11月10日(火)午後1時30分
～4時30分 **場** 中央公民館
内 (一部)ゲーム形式で現在の自分の状況を理解する(2部)～キャリアアカウンセラールと1対1の面談 **対** 15～49歳の働くことや自立に不安や悩みがある方、またはその保護者(無業、在学中でない方を優先) **定** (一部)10人(2部)4人 **申** とよの地域若者サポートステーション ☎06・6151・3017
問 商工労働課 ☎754・6230



「めぐって、まわってお話し ましょーお茶しましょー」 スタンプラリー

時 11月15日(日)まで **内** カフェや雑貨店、美容室などを利用し、シールを集めると保冷バッグをプレゼント **問** 池田商工会議所 ☎751・3344
※冊子は池田商工会議所および参加店で配布。参加店は同

所ホームページでご確認ください。



シニア向けスマホ体験講座

時 11月27日(金)午前10時～正午 **場** 保健福祉総合センター **内** シンプルスマホを使った超初心者向け体験教室 **講** ソフトバンク(株)スマホアドバイザー **定** 20人 **申** 11月2日(月)午前10時から電話で同センター ☎754・6010 **問** 高齢・福祉総務課 ☎754・6123

成人の集い

時 令和3年1月11日(祝) **場** 市民文化会館 **対** 平成12年4月2日～13年4月1日生まれの方(対象には12月中旬に案内状を送付) **問** 教育センター ☎754・6296 ※新型コロナウイルス感染症対策を行った上での開催のため、2部制で開催します。詳細は市ホームページをご覧ください。

	開会時間	対象
第1部	10:00	・北豊島中学校区 ・石橋中学校区 ・ほそごう学園(旧細郷中学校区)
第2部	13:00	・池田中学校区 ・渋谷中学校区

寄せ植えコンテスト

新型コロナウイルス感染症拡大防止のため中止します。
問 公園みどり課 ☎754・6686

図書館

呉服町1・1サンシティ池田3階 ☎751・2508
開館時間 午前10時～午後8時(日曜日、祝・休日は午後6時まで) 休館日は毎月第3水曜日、蔵書点検期間

まち角の図書館です

図書の受け取りは前日までにお知らせください。本は必ず、箱や袋に入れるか、ひもで縛るなどのご協力をお願いします。なお、受け取り図書は文庫本、単行本、児童書(マンガ可)で、雑誌、専門書、百科事典、全集、宗教書などはお断りしています。

時 11月5・19日(木) **問** 池田のまち角に図書館をつくる運動実行委員会(図書館内) ☎751・2508

図書館協議会公募委員が 決まりました

8月に募集した同委員に5人の応募があり、審査の結果、本市在住の中嶋ちささん、谷向智賀子さん、南朋美さんの3人に決まりました。
※右記の公募委員を含む第21期図書館協議会が発足しました。

石橋プラザ

石橋2・1・1 ☎760・2383
開館時間 午前10時～午後8時(土・日曜日、祝・休日は午後6時まで)、休館日は第1水曜日 ※駐輪スペースが狭いため、来館時は公共交通機関のご利用をお願いします。

図書館の行事については、同ホームページをご覧ください。どうか、お問い合わせください。

移動図書館「さつき号」巡回日程

ステーション	巡回日	時間
敬老会館	11月13・27日 の金曜日	午後1時20分～1時50分
東畑公園		午後2時10分～2時40分
アルビス五月丘		午後3時～3時50分
伏尾台北公園	11月14・28日 の土曜日	午後1時20分～1時50分
ほそごう学園		午後2時～2時40分
セラージュ玄関前		午後2時50分～3時20分
伏尾町バードヒルズ	11月6・20日 の金曜日	午後1時20分～2時
ポプラ東山		午後2時10分～2時50分
人権文化交流センター		午後3時～3時30分
木部天神社		午後3時40分～4時10分
神田小学校	11月7・21日 の土曜日	午後1時20分～2時
消防署玄関前		午後2時10分～2時50分
十二神社		午後3時10分～3時40分

中央公民館

菅原町1-1 ☎754・6299

開館時間 午前9時～午後9時(日曜日、祝・休日は午後5時まで。ただし、受付時間は午後5時まで)、休館日は第1火曜日

七色の会水彩画展

時 11月4日(水)～9日(月)午前10時～午後6時(4日は午前11時から、8・9日は午後5時まで) **内** 水彩画展

市立学校園連合同美術展

時 11月12日(木)～16日(月)午前10時～午後4時(16日は午後3時まで) **内** 市立小・中・義務教育学校・幼稚園の図画・美術作品展

いきいき創作展

時 11月18日(水)～23日(祝)午前10時～午後4時30分(18日は午後1時から、23日は正午まで) **内** 絵画・書道・手芸などの作品展

迎春千支飾り・千支(丑)押絵講座

時 11月20・27日(金)午後1時30分～3時30分 **対** 市内在住・在勤の方 **講** 和久田美園 **定** 12人 **¥** 2500円(額含)

し) **申** 11月4日(水)午前10時から費用を持って直接同館

大阪青山大学連携講座

「池田ゆかりの文人 牡丹肖像」

時 11月25日(水)午前10時～11時30分 **内** 同大学所蔵の資料をもとに、その作品や事績を学ぶ **対** 市内在住・在勤の方 **講** 同大学教授・小倉嘉夫 **定** 30人 **申** 11月4日(水)午前9時30分から電話で同館

ふらっとイケダ

古江町523・1 ☎752・6395
開館時間 午前9時～午後5時、休館日は土・日曜日、祝・休日 **※**貸し部屋は利用日の2カ月前から受け付け。会議室や図書資料室は「学習室」として開放。上靴、飲み物、タオル、マスクは持参してください。Wi-Fi利用可。

リラックスヨガと瞑想

時 11月11・25日(水)午前10時～11時 **時** ヨガマットかバスケットとスポーツタオル

「ふらっとイケダ」健康相談

時 11月11日(水)午後2時～3時 **内** 医師による健康相談

フチトレ講座

時 11月13・27日(金)午前10時～11時 **内** 呼吸法や言葉遊びで誤えん防止や脳の活性化を図る

「近所お誘い講座

時 11月20日(金)午前10時～11時 **内** 危機管理課による「晩秋の細河と防災倉庫見学」

脳トレ体操

時 11月25日(水)午後1時30分～2時30分

養生太極拳教室・後期

時 月曜日午前10時～11時30分 **※** 午前11時～11時30分はステップアップコース。

高齢者カラオケ交流会

時 水曜日午前10時～正午

リズム&ストレッチ体操

時 木曜日午前10時～11時

国際交流センター

城南3-1-40 ☎735・7588 **✉** imc20151101@gmail.com
開館時間 午前9時～午後5時、休館日は日曜日、第2土曜日 **※** 洋書(英語、ドイツ語)、絵本(日本語)の貸し出しを行っています。

Zoomで日本語サロン

時 火・木・土曜日午前10時～11時30分のうち30分程度(祝・休日は除く) **内** Zoomでオンラインと日本語を通して交流しながら学ぶ **対** 外国人市民

日本語サロン

時 木曜日午前10時～11時30分(祝・休日は除く) **内** オンラインと日本語を通して交流しながら学ぶ **対** 外国人市民 **定** 5人

TBYToBe Yourself

外国人にルーツを持つ
こどもの居場所事業

時 土曜日午前10時～11時40分(祝・休日は除く) **内** 日本語の勉強や宿題をサポート、遊びの場を提供 **対** 外国にルーツを持つ小・中学生 **定** 5人

外国人相談窓口

時 (英語) 毎日(中国語) 火曜日午前9時～正午(ベトナム語) 木曜日午後1時～4時(祝・休日は除く) **内** 相談員が対応。その他の言語は、翻訳機で対応 **対** 外国人市民

「定住外国人向けしごとのための日本語」受講者

時 12月1日(火)～令和3年1月31日(日)の平日午前9時～正午
場 国際交流センター **対** 在留資格が「日本人の配偶者等」「永住者」「永住者の配偶者等」「定住者」のいずれかの外国人 ※詳細は(一財)日本国際協力センターホームページ **HP** <https://www.jice.org/tabunka/recruit/> をご覧ください。

Chat English with Torii

時 12月9・16・23日(水)、令和3年1月13・20日(水)午前10時～11時30分(全5回) **内** ネイティブスピーカーと英会話 **定** 5人 **申** 電話で同所 ※初参加の方優先。

緑のセンター

五月丘5・2・5 ☎752・7082
 開館時間 午前9時～午後5時、休館日は火曜日 ※各教室は事前申し込みが必要(先着順)。11月3日(祝)は臨時開館、翌4日(祝)は振替休館。同センターのギャラリーは緑に関する展示に利用できます。緑の相談は水・金・土曜 日午後1時～4時。

●野生菊と秋の山野草展

時 11月9日(月)まで

●フラワーアレンジメント展

時 11月12日(木)～16日(月)

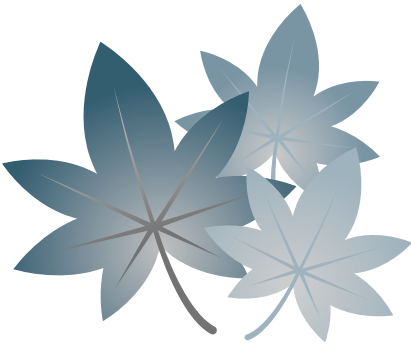
●ローズウィンドウ展

時 11月23日(祝)～12月12日(土)

教室

●池田自然観察会

時 ①11月15日(日) ②12月13日(日)午前10時～午後0時30分、緑のセンター集合(②のみ雨天中止) **内** 五月山自然観察インストラクターと①紅葉観察やカレンダー作り②つる植物や木の実でリース作り **定** 各20人 **¥** 各300円 **持** 水筒、帽子、タオル **申** ②のみ11月16日(月)午前9時から電話で同センター ※小学生以下は保護者同伴。



エコミュージアム

菅原町1-1 ☎752・7711 **✉** info@ikeeda-comuseum.org
 開館時間 午前10時～午後6時(日曜日・祝日は午前10時～午後5時)、休館日は第1・3火曜日、年末年始

パーソナルベースカラー診断&メイク術などマスク対策

時 11月8日(日)午前10時30分～午後4時(1回30分) **内** 自分の肌色に合うカラーを見立て、マスクに合うアイメイクやチーク、ネクタイなどを提案 **講** 大島恵 **¥** 800円 **申** 事前

前に直接または電話で同所



リユースと食のマルシェ

時 11月15日(日)午前11時～午後3時 **場** 池田駅前公園、中央公民館 **内** リユース品の販売、地域野菜の販売、リユースわなげなどのゲーム、フリードライブの実施

ミュージアムガイド 11月

歴史民俗資料館

【住所】五月丘1-10-12 ☎751・3019

●長期休館のお知らせ

収蔵庫の空調設備改修工事に伴い、令和3年1月5日(火)(予定)まで休館

■パネル展「ちょこっと紹介 池田の歴史」

時 12月22日(火)まで。午前9時～午後5時(12月1日(火)を除く) **場** 中央公民館 **内** パネルや写真で、池田の歴史を分かりやすく紹介する出張展示

市立上方落語資料展示館

「落語みゅーじあむ」

【住所】栄本町7-3 ☎753・4440 【開館時間】午前11時～午後7時 【休館日】火曜日(火曜日が祝日の場合は翌日) 【料金】無料(落語会などは木戸銭あり) ※落語会など開催の場合は、入場を制限する場合があります。なお社会人落語日本一決定戦決勝戦の整理券は完売しました。

落語みゅーじあむ寄席

時 11月14日(土)午後2時 **内** 桂咲之輔、桂よね吉、桂あやめ **¥** 1,500円(前売り1,000円) ※チケットは同館で販売(前売り券は前日までに電話予約可)。

リユース品の寄付受付

時水・日曜日 内使用可能なかばん・衣類(和服と和装小物含む)・食器(箱入りでそろっているもののみ)

近郊で採れた野菜の販売

時①水曜日②金曜日③11月19日(木)④午前10時～午後4時⑤午前11時～午後6時 内①細河の新鮮野菜②菜の花プロジェクトのおの無農薬・無化学肥料栽培野菜③豊能町牧・里山野菜 ※完売次第終了。

カルチャープラザ

天神1・9・3 ☎762・7777
開館時間 午前9時～午後9時 ※アゼリアカルチャーカレッジ(要予約) ☎761・0660。

アゼリアカルチャーカレッジ(二日体験講座)

●おうちビストロ
時11月8日(日)午前11時～午後2時 ¥4400円
●ソープカービング〜クリスマス
マズリース
時11月17日(火)午前10時～午後 ¥4950円



ウォーターフロント及び大坂城とガラシャの史跡をたどる

時11月19日(木)午後1時30分～4時30分 ¥3410円
●デコナーージュ
時11月24日(火)午後1時～3時 ¥3150円

関関COLORS カラーズ★スクール

関関カラーズ店舗(栄町商店街内) ☑colors.school@gmail.com ※質問・申し込みなどはメールで受け付け。

ベビーマム

時11月10・24日(火)午前10時～正午 内キッズ・ベビーマムミック、ベビーマッサージ
対生後2カ月～未就学児 定各10組 ¥500円 持水筒

税金・保険年金

スマホ確定申告用のID・パスワードを発行

給与や年金所得の方で、税務署が発行する「ID・パスワード」をお持ちの方は、国税庁ホームページの「確定申告書等作成コーナー」のスマホ専用画面から簡単に申告書が作成できます。次の日程で、「ID・パスワード」の出張発行を行いますので、この機会にご利用ください(通常は税務署で発行)。
時11月17日(火)午前10時30分～11時45分、午後1時30分～3時 場市役所7階大会議室
持本人確認書類(免許証など)。代理人(家族など)による手続きはできません 問豊能税務署 ☎751・2441
※令和2年分の確定申告会場は、早めに相談受付を終了する場合があります。

整骨院・接骨院での施術の取り扱いにご注意を

①国民健康保険、または②後期高齢者医療制度に加入している方が、整骨院や接骨院

で柔道整復師による施術や、はり、マッサージなどを受けられる場合、健康保険を適用できるケースは限られていますので、ご注意ください。

●肩こり、筋肉疲労などに対する施術は保険の対象にならず、全額自己負担になります。
●はり、きゅう、あん摩・マッサージで保険が適用される場合、事前に医師の発行した同意書または診断書が必要です。
●保険医療機関で同じ負傷や対象疾患の治療を受けている間は、施術を受けても保険などの対象になりません。
医療費適正化の一環として文書などで施術内容を照会することがあります。ご協力をお願いします。

国民年金保険料の控除証明書を発行

国民年金保険料は、所得税や住民税の申告で全額が社会保険料控除の対象になります。控除の対象になるのは、令和2年1月1日～12月31日の納付額です(過去の年度分

令和3・4年度入札参加資格の審査申請

対 令和3・4年度に本市(上下水道部・市立池田病院を含む)が発注する建設工事や測量・設計コンサルタント、物品・役務などの競争入札に参加を希望する方(資格要件あり) **申** 契約検査課にある申請書に必要事項を記入し、令和3年1月8日(金)~15日(金)(消印有効)に郵送(書留郵便など記録に残る方法)で同課(〒563-8666、住所不要) ☎754・6221 ※申請書は市ホームページからダウンロード可。小規模修繕工事登録事業者は、物品(販売業)のみ申請できます。

納税は口座振替で

市税(市・府民税、固定資

や追納保険料なども含む)。控除証明書が11月上旬(10月1日~12月31日に初めて納付した方は令和3年2月上旬)に日本年金機構から送付されます。年末調整や確定申告には、この証明書を添付してください。

問 豊中年金事務所 ☎06・6848・6831

個人事業税の納付

産税・都市計画税、軽自動車税(種別割)の口座振替の依頼は、納税通知書記載の金融機関で受け付けています。
申 口座振替依頼書、納税通知書、預貯金通帳、通帳届出印を持って金融機関 **問** 納税課 ☎754・6225

時(納期限) 11月30日(月) **場**

(納付場所) 金融機関、府税事務所1階の銀行窓口、コンビニ、Pay-easy、スマホ決済アプリ PayB **問** 豊能府税事務所 ☎752・4111 ※詳細は、府ホームページ <http://www.pref.osaka.lg.jp/zei/alacate/> をご覧ください。

産業・仕事

介護就職デー

時 11月6日(金)、17日(火)①午前10時~正午②午後1時~4時20分 **場** ハローワーク池田
内 ①6日は介護セミナー、17日は認知症サポーター養成講座②就職相談・面接会(各日2社) **定** ①20人②各10人(要予約) **申** 電話で同所 ☎7

51・2595(部門コード44#)

府消費者フェア2020

新しい生活様式とエンカル消費、食品ロス削減に向けた「くらしの知恵」が盛りだくさんのフェアを開催。今年はWEB配信も実施します。

時 11月7日(土)午前11時~午後3時 **場** 府咲州庁舎 **申**

(公財)関西消費者協会 ☎06・6612・2330



勤労者互助会会員募集

従業員と事業主のために昭和61年に設立された福利厚生制度で、共済給付事業と福利厚生事業を実施しています。

対(加入資格) 満15歳以上で、市内の事業所や商店に勤務している方と事業主(事業所単位での一括加入が原則)。なお、季節労働者や学生アルバイトなど雇用期間が限定されている方は不可 **¥** 1人月500円(事業主が2分の1以上を負担) **申** 市勤労者互助会(池田商工会議所内) ☎751・3344 **問** 商工労働課 ☎754・6230

大阪府最低賃金

本年の大阪府最低賃金は、現行どおりの時間額「964円」です。

最低賃金は、パートタイムやアルバイトなどを含む全ての労働者に適用されます。使用者は、労働者に時間額964円以上の賃金を支払わなければならない。

特定の産業に勤務する労働者は、別に「特定最低賃金」が定められていますが、それぞれの最低賃金額が改正されるまでの間、従前の賃金が適用されます。

問 大阪労働局賃金課 ☎06・6949・6502



Sマークで安心・安全な お店選びを!!



Sマーク(標準営業約款)は、厚生労働大臣認可の標準営業約款に従って営業している、理容・美容・クリーニング・めん類飲食・一般飲食の店で掲げられています。

Sマーク登録店は、Standard(安心)、Safety(安全)、Sanitation(清潔)を消費者の皆さんにお届けします。

問 府生活衛生営業指導センター
☎06・6943・5603

小規模事業者支援給付金

新型コロナウイルス感染症拡大に伴い、経営に深刻な影響を受けながらも事業継続に努める小規模事業者に対し「池田市小規模事業者支援給付金」を支給します。

対 従業員数5人以下の市内に事業所がある事業主
主 ¥法人、個人事業主いずれも5万円(1事業主につき1回) 問 商工労働課 ☎754・6241 ※詳細は受託事業者が決定次第、市ホームページなどでお知らせします。

環境・安全

秋の全国火災予防運動

11月9日(月)～15日(日)は、「その火事を 防ぐあなたに金メダル」を全国統一防火標語に掲げ秋の全国火災予防運動を実施します。防火に関する意識や行動力を高め、火災防止に努めましょう。

◎住宅防火のちを守る7つのポイント
●3つの習慣
・寝たばこは、絶対やめる
・ストーブは、燃えやすいものから離れた位置で使用する
・ガスこんろなどのそばを離れるときは、必ず火を消す

●4つの対策
・逃げ遅れを防ぐために、住宅用火災警報器を設置する
・寝具、衣類およびカーテンからの火災を防ぐために、防炎品を使用する
・火災を小さいうちに消すために、住宅用消火器などを設置する
・お年寄りや体の不自由な人を守るために、隣近所の協体制をつくる

問 消防本部予防課 ☎754・3511

古い灯油などを捨てないで

灯油ストーブを使用する前に、昨シーズンに使っていた古い灯油などを捨てる事例が毎年数件あります。灯油は異臭を放ち引火性もあり非常に危険です。また水環境の悪化にもつながるので、絶対に捨てないでください。

問 環境政策課 ☎754・6647

屋外焼却は禁止されています

廃棄物の屋外での焼却行為は原則禁止されており、違反者は懲役もしくは罰金に処せられることがあります。

廃棄物は燃やさずに収集日に出すか、市が回収できない廃棄物は専門の業者に依頼し、適正に処理しましょう。
問 環境政策課 ☎754・6647

五月山緑地防災備蓄倉庫 および耐震性貯水槽が完成

大規模な災害発生時、地域の広域避難地となる五月山緑地に、防災備蓄倉庫と耐震性貯水槽が完成しました。倉庫には応急給水資材を保管し、また地下には100立方メー

トル級の耐震性貯水槽が埋設されています。災害時の防火用水や生活用水などとして利用が可能になります。

問 公園みどり課 ☎754・6275



相談・その他

マイナンバーカード 休日開庁で受け取り

同カード申請後、約2～3カ月後に市から交付通知書(はがき)を送付しています。同通知書に記載された期日までに受け取りができなかった方も、同カードの受け取りが可能です。

持ち物など詳細は「交付通知書」と「個人番号カードお渡しのご案内」をご覧ください。

時 11月15日(日)午前9時～正午
場 総合窓口課 問 同課 ☎754・6243

法律・労働・その他相談

法律相談	時 火曜日午後1時～4時30分(1人30分以内) 内 離婚や金銭トラブルなど民事上の問題。相談員は大阪弁護士会所属弁護士 定 7人 申 実施日前日(11月24日(火)実施分は20日(金))の午前9時から電話で市政相談課 ※同種の相談は1回限り。同一の方による相談は月1回限り、年度2回まで。	
司法書士 相 談	時 11月4・18・25日(水)午後1時～4時(1人30分以内) 内 クレジット・消費者金融、多重債務、相続、不動産登記など(25日は相続・登記相談のみ)。相談員は大阪司法書士会会員 定 6人 申 前日(11月4日(水)実施分は2日(月))までに電話で市政相談課	
行政書士 相 談	時 11月13日(金)午後1時～4時(1人30分以内) 内 相続や遺言書・契約書の作成など。相談員は大阪府行政書士会豊能支部会員 定 6人 申 前日までに電話で市政相談課	場 市役所1階相談室 問 市政相談課 ☎754・6200
土地家屋 調 査 士 談	時 11月11日(水)午後1時～4時(1人30分以内) 内 土地の境界や表示登記の手続きなど。相談員は大阪土地家屋調査士会豊能支部会員 定 6人 申 前日までに電話で市政相談課	
宅地建物 取 引 士 談	時 11月10日(火)午後1時～3時(1人30分以内) 内 不動産取引や契約など。相談員は全日本不動産協会北大阪支部会員 定 4人 申 前日までに電話で市政相談課	
税 理 士 談	時 11月9日(月)午後1時～4時(1人30分以内) 内 所得税、相続税、贈与税、確定申告など。相談員は近畿税理士会豊能支部会員 定 6人 申 11月6日(金)までに電話で市政相談課	
就 労 相 談	時 水・金曜日午前10時～午後4時 内 就職のための相談や支援。相談員は地域就労支援コーディネーター。ただし、就職のあっせんは行いません 対 障がい者、母子家庭の母親、高齢者などで、働く意欲や能力がありながら就労が困難な方	場 しごと相談・支援センター(コミュニティセンター内) 申 前日までに同センター ☎751・0574 問 商工労働課 ☎754・6230
勞 働 相 談	時 水・金曜日午前10時～午後4時 内 不当解雇や賃金不払いなど、さまざまな労働問題に関する相談。相談員は社会保険労務士 対 市内在住・在勤の方	
人 権・ 生 活 相 談	時 月～金曜日午前9時～午後5時 場 人権文化交流センター 内 人権問題や生活の悩みごとなどの相談 ※電話相談あり。	申 人権協会 ☎752・8226
人 権 相 談	時 金曜日午後1時～4時(1人60分程度) 場 市役所1階相談室 内 人権侵害など人権問題の相談	
出張労働 相 談 (大阪府)	時 第1・3木曜日午前10時～午後1時と第2・4木曜日午後1時30分～4時30分 場 市役所1階 内 不当解雇や賃金不払いなど、さまざまな労働問題に関する相談 対 府内在住・在勤の方 申 前日までに府労働センター☎06・6946・2600	問 府労働環境課 ☎06・6946・2600 ※来所面談のみ。
建 築 物 に 関 す る 相 談	時 月～金曜日午後1時～4時(祝日は除く) 場 市役所6階まちづくり推進部相談コーナー 内 ①耐震化やコンクリートブロック塀に対する補助金について②空き家や解体(除却)に関する相談 申 ①審査指導課☎754・6339②都市政策課☎754・6283	
女 性 の た め の 相 談	時 11月7日(土)、13日(金)、21日(土)。電話相談は26日(木)。いずれも午後1時～4時 場 男女共生サロン 内 女性の生活上のさまざまな悩みについての相談。相談員は女性相談員	申 火～土曜日(祝日は除く)午前10時～午後7時に男女共生サロン ☎751・7830
借 金 問 題 解 決 の た め の 土・日 無 料 相 談 会	時 12月5日(土)・6日(日)午前10時～午後4時 場 近畿財務局 問 近畿財務局相談窓口☎06・6949・6523 ※面談による相談は弁護士が対応(要予約)。	
国 の 家 賃 支 援 給 付 金 ・ 持 続 化 給 付 金 相 談	時 12月23日までの水曜日午前9時～午後4時(1人1時間以内) 場 池田商工会議所 内 家賃支援給付金・持続化給付金といった給付金関連の相談。相談員は府行政書士会豊能支部所属行政書士 申 事前に同所☎751・3344	問 池田商工会議所 ☎751・3344
市 営 葬 儀 相 談	時 11月4・18日(水)午後1時～4時 場 市役所1階相談コーナー 内 市営葬儀に関する事前相談(葬儀の流れや費用の見積もりなど)。相談員は(特非)関西コミュニティ協会	問 総合窓口課 ☎754・6243

令和2年度防火作品入賞入選者

秋季全国火災予防運動中の11月9日(月)午後1時～13日(金)午後1時に、市内の小・中学校から応募のあった防火図画・習字の優秀作品を市役所1階ロビーで展示します。

☎ 消防本部総務課 ☎ 754・3508

■習字の部 (応募77点)

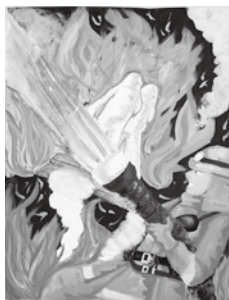
【最優秀賞】 坂本花奈(渋谷中1年) **【優秀賞】** 棟近未紗(石橋小6年) **【入賞】** 滝井空良(池田中3年)、出口暖(北豊島小6年)、岩佐夏希(五月丘小6年)、西田晴人(緑丘小5年)、水田彩陽(秦野小1年)、泉沙恵(池田中3年)、清水美来(渋谷中1年)、水垣宏基(石橋小5年) **【入選】** 細川翔伍(池田中2年)、浜田瑛太(渋谷中1年)、宮崎羽菜(秦野小6年)、荒木遥・西垣結衣(呉服小6年)、山岸大智(石橋小5年)、岩井穂花(石橋南小5年)、生島美悠(緑丘小5年)、三並英跳(大教大附属池田小5年)、吉岡真心(石橋小4年)



▲最優秀賞

■図画の部 (応募73点)

【最優秀賞】 白井里望(石橋中2年) **【優秀賞】** 木山稜大(北豊島小4年) **【入賞】** 出島凜(石橋中2年)、浅沼咲千(石橋小5年)、増田紗也(五月丘小4年)、野田将斗(石橋小3年)、鈴木陸(緑丘小1年)、早瀬理子(石橋小5年)、釣賀奏音(大教大附属池田小4年)、伊本愛梨(大教大附属池田小2年) **【入選】** 宇杉和花(池田中3年)、前川晴菜(石橋中3年)、南里実玖(大教大附属池田小5年)、大家希海(呉服小3年)、鈴木穂香(呉服小3年)、平田大和(呉服小2年)、山本結香(ほそごう学園2年)、口池智稀(秦野小1年)、佐藤智絵莉(緑丘小1年)、伊比井奏輔(大教大附属池田小1年)



▲最優秀賞

11月は「こころの再生」 府民運動推進月間

大阪府・府教育委員会で、府民の皆さんに、大切な「こころ」を見つめ直し、「ええもんはええ」とはつきりほめることなど、今日からでもできる身近な取り組みを呼び掛けています。



Facebookはこちら



検察審査会にご協力を

犯罪の被害に遭って警察や検察庁に訴えたのに、検察官が加害者を起訴しなかったような場合に、その不起訴処分が正しかったかどうか審査するのが検察審査会です。

審査員は選挙権を持つ方から、くじで選ばれます。選ばれたときはご協力ください。

☎ 大阪検察審査会事務局 ☎ 06・6316・2983

― 締め切り迫る ― 大学生などに学生支援給付金を支給

新型コロナウイルス感染症の影響による経済的影響を緩和するため、大学生などに1人当たり1万円を支給していきます。

申 11月30日(月)(消印有効)までに、申請書に必要事項を記入し、必要書類とあわせて郵送で学務課学生支援給付金担当(〒563・8666、住所不要) ☎ 同課 ☎ 754・6291 ※申請書のダウンロードなど、詳細は市ホームページをご覧ください。



石橋プラザ予約取り置きサービス

石橋プラザ内の市民サービスコーナーは廃止しましたが、住民票の写しと印鑑登録証明書は市役所総合窓口課へ月々金曜日の午後5時までに電話予約すると、翌営業日(土・日曜日、祝・休日、休館日は除く)に、予約した証明書を同館で受け取ることができます。

時 (受取時間) 午前10時～午後8時 ☎ 同課 ☎ 754・6243



福祉

ひとり親家庭の方などへ
児童扶養手当を支給

時 11月11日(水) 内 9～10月分を支給
対 9～10月分支給対象者で、児童扶養手当証書の交付を受けた方 問 子育て支援課 ☎754・6525

府盲ろう者通訳・介助者
養成研修受講者募集

視覚と聴覚に重複して障がある盲ろう者のコミュニティ

ケーションと移動を支援するために、通訳・介助を行う盲ろう者通訳・介助者の養成研修を実施します。

時 12月9日(水)～令和3年3月10日(水)のうち16日間 場 府立福祉情報コミュニケーションセンター(大阪市東成区中道1・3・59) 対 全てのカリキュラムを指定された日時に受講できる方 定 60人 費 テキスト代 申 11月25日(水)(必着)までに受講申込書に必要事項を記入し、郵送で大阪障害者自立支援協会(T537

大阪ろうあ者成人式

・0025) ☎06・6748・0587

時 令和3年1月10日(日)午前11時～午後3時30分 場 府立福祉情報コミュニケーションセンター(大阪市東成区中道1・3・59) 内 成人式、新成人を囲んでの懇談会など 申 住所・氏名・生年月日・フアックス番号を書いて、ファクスで(公社)大阪聴力障害者協会事務局 ☎06・6748・0380 FAX 06・6748・

コンビニで各種証明書を交付

マイナンバーカードを使ってコンビニと伏尾台コミュニティプラザ内で、各種証明書が下表のとおり取得できます。また、個人住民税の税関係の証明書につき、令和2年度と平成31年度の2年度分が取得できます(窓口での交付開始日と異なります)。

場 マルチコピー機の設置されている全国のコンビニ 持 マイナンバーカード(個人番号カード) ※暗証番号(4桁)が必要。

種類	取得可能時間	手数料
住民票の写し	午前6時30分～午後11時	300円
印鑑登録証明書		
戸籍全部・個人事項証明書	午前9時～午後5時15分(平日のみ)	450円
戸籍の附票の写し		300円

問 総合窓口課 ☎754・6243

種類	取得可能時間	手数料	
住個人住民税	午前6時30分～午後11時	300円	
			課税・非課税証明書
			所得証明書 納税証明書

問 課税課 ☎754・6222 (納税証明書は納税課 ☎754・6225)

※コンビニ交付では、印鑑登録証での印鑑登録証明書の発行はできません。戸籍全部・個人事項証明書、戸籍の附票の写しは本市に本籍地がある方に限ります。伏尾台コミュニティプラザでの交付は午前10時～午後6時(休館日を除く、戸籍は上記の時間)。税関係の証明は本市に課税情報がない場合は発行できません。納付後、納税証明書に反映されるまで最大3週間かかります。



子ども医療・ひとり親家庭医療・重度障がい者医療助成制度の改正

0383 問 障がい福祉課 ☎754・6255

令和3年4月1日施行の条例改正により、令和3年4月診療分から精神病床への入院費(保険適用分)が助成対象(二部経過措置対象者は引き続き助成)となります。府内の医療機関の場合は、保険証と一緒に医療証を窓口提示してください。府外の医療機関の場合は、領収書を保管し、後日申請してください。

対 子ども医療証・ひとり親家庭医療証・重度障がい者医療証受給者 問 保険医療課 ☎754・6258



高齢者

オレンジ(認知症)カフェの開催

認知症の方や家族同士を紡

ぐ地域の語り場です。
時 11月11日(水)午後2時～4時
場 市役所1階パーラー 内 ゆっくり過ごす憩いの場 対 認知症の方やその家族、認知症について知りたい方など
定 10人 申 地域支援課 ☎754・6288

介護予防教室
(脳トレエフサイズ)

時 11月20日(金)～令和3年2月12日の金曜日午前10時30分～11時30分、午後1時30分～2時30分、午後3時15分～4時15分(全12回) 場 保健福祉総合センター 内 脳を活性化させる運動とミニ講座 対 65歳以上 定 24人 申 地域支援課 ☎754・6288 ※ふくまる元気アップ教室との同時参加は不可。



募集 催し 税金・保険年金 産業・仕事 環境・安全 相談その他 福祉 高齢者 健康 スポーツ 子育て

ふくまる元気アップ教室

時 12月9日(水)～令和3年3月16日(火)(全12回) **場** 左表のとおり **内** 運動と栄養、口の手入れ、物忘れ予防などに関するミニ講座 **対** 65歳以上(今年度新規の方を優先) **定** 10～20人 **申** 11月9日(月)～19日(木)に電話で地域支援課 ☎ 754・6288 ※脳トレエクササイズとの同時参加は不可。

ところ	曜日
保健福祉総合センター	火曜日(午前)
石橋会館	水曜日(午後)
池田駅前南会館	木曜日(午前)
秦野会館	金曜日(午後)

大阪府北部コミュニティカレッジ受講生募集

内 府シルバードバイザー養成講座、音楽、歴史など **申** 12月18日(金)(必着)までに市内各施設にある申込用紙に必要事項を記入して同事務局(〒560・0021、豊中市本町1・3・19) ☎ 06・6151・4461 **問** 高齢・福祉総務課 ☎ 754・6123

ハッピークラブ

介護予防教室

時 月・木・金曜日午前9時30分～正午 **場** 伏尾台コミュニティセンター第1会館 **内** 認知症予防や運動・口くう機能向上など **料** 120円 **申** ハッピークラブ ☎ 753・9473 **問** 高齢・福祉総務課 ☎ 754・6123

市内薬局による健康相談

市内薬局に在籍する薬剤師による市民健康相談を実施しています。対象の薬局の開局時間であればいつでも、医療・介護・健康などに関する日常的な相談をすることができます。対象の薬局には看板が掲げられています。

問 地域支援課 ☎ 754・6288



対象薬局一覧はこちら

健康

高齢者のインフルエンザ予防接種について 今年度は無料

時 12月31日(木)まで **場** 市内医療機関(令和2年度保健事

業のご案内)参照) **内** 予防接種を受けることで、発病の予防効果や重症化を防ぐ効果が期待されますが、重大な副反応があらわれることがあります。予防接種を受ける際は、医師と相談してください。市外での接種も可能です。予防接種依頼書が必要です。(豊中・吹田・箕面・摂津市、豊能・能勢町は不要。依頼書が必要な場合は、事前に健康増進課で申請してください)

対 65歳以上の市民と60歳以上65歳未満の方で、心臓、腎臓、呼吸器の機能、ヒト免疫不全ウイルスによる免疫の機能に障がいがあり身体障害者手帳1級を持つ市民 **問** 同課 ☎ 754・6031

愛の献血にご協力を

時 11月①3日(祝)②14日(土)③20日(金)午前10時～正午、午後1時～午後4時30分 **場** ①②ダイエー池田駅前店③池田市役所 **問** 市献血推進協議会事務局(社会福祉協議会内) ☎ 751・0421

市民健康相談

時 11月10日(火)午後2時～3時30分(1人30分) **場** 保健福

社総合センター **内** 内科医師による健康相談 **定** 3人 **申** 11月6日(金)までに電話で健康増進課 ☎ 754・6034

おおさか依存症 土日ホットライン

11月10日(火)～16日(月)は、アルコール関連問題啓発週間です。お酒を「やめたいのにやめられない」それは、依存症かもしれません。もしかして、「依存症？」と思ったら、ご本人やご家族で抱え込まず、まずはご相談ください。

時 土・日曜日午後1時～5時 **内** アルコール・薬物・ギャンブルなどの依存症に関する電話相談(おおさか依存症土日ホットライン) ☎ 0570・061・999

問 府地域保健課 ☎ 06・6944・7524



府WEBページ「それって依存症？」

健康診査(集団)を実施します

時 令和3年1月23日(土)～29日(金)午前9時～11時30分 **場** 保健福祉総合センター **内** 問診、身体計測、腹囲測定、血圧測定、検尿、血液検査。満

50歳以上の男性(希望者)は、前立腺がん検診を8000円(免除制度あり)で同時に受診可。なお、満65歳以上の希望者は、別途結核検診を健康診査(個別)の実施医療機関で無料で受診可。15歳以上の市民 **持** 特定健康診査受診券と健康保険証など(昭和56年4月1日以降生まれの方は保険証のみ) **要** 被用者保険の方は有料の場合あり(受診券をご覧ください) **問** 健康増進課 ☎754・6031

※受診希望者は12月1日(火)以降に健康増進課か国保・年金課(後期高齢者医療加入者は保険医療課)に問診票と検尿キットを取りに来てください。被用者保険の方は有料の場合あり。詳細は「保健事業のご案内」をご覧ください。

「保健事業のご案内」の訂正について

17ページの各種がん検診、健康診査等(個別)実施医療機関名で大腸がん、前立腺、健診、健康診査、骨粗しょう症に、「尾松医院」(豊島北2・3・16 ☎760・5055)を、骨粗しょう症に「島田クリニック」(神田1・17・

13 ☎750・2777)を追加します。
問 健康増進課 ☎754・6031

池田保健所

満寿美町3・19 ☎751・2990
開庁時間 午前9時～午後5時45分、休日(土・日・祝日、祝日) **※申し込みは電話で同所。**
新型コロナウイルス感染症拡大防止のため、しばらくの間骨髄バンクドナー登録、B・C型肝炎ウイルス検査、HIV/エイズ・梅毒(血液)、クラミジア(尿検査の一部を休止)します。詳しくは、お問い合わせください。

こころの健康相談

事前予約が必要です。詳細はお問い合わせください。

水質検査・検便

時 11月10・24日(火)午前9時30分～11時30分 **※**検査容器などの受け取りのため、事前に来所してください。

スポーツ

家庭婦人バレーボール協会 記念大会

時 11月8日(日)午前9時 **場**

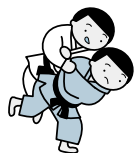
総合スポーツセンター **問** 生涯学習推進課 ☎754・6480

市民ソフトバレーボール大会

時 11月22日(日)午前10時～午後4時 **場** 総合スポーツセンター **内** 女性の部、混合の部(男性は2人まで)、ファミリーの部(大人2人までと小学生) **対** 市内在住・在勤・在学の方で編成されたチーム **¥** 1チーム1700円(ファミリーの部は700円)
申 11月11日(水)までに直接同スポーツセンター **問** 生涯学習推進課 ☎754・6480

柔道協会 柔道練習会員募集

時 第1・3・4水曜日と第2土曜日午後6時～8時30分 **場** 総合スポーツセンター **¥** 月会費1000円、スポーツ安全保険年額1850円、子ども800円 **申** 同事務局 ☎090・8889・5393 **問** 生涯学習推進課 ☎754・6480 **※**見学自由。



耳鼻いんこう科 部長 滝本泰光

市立池田病院からのお知らせ

めまいについて

めまいの原因にはいろいろありますが、耳鼻いんこう科が担当する内耳が原因のめまい(良性発作性頭位めまい症、メニエール病など)が約半数を占め、脳卒中や腫瘍など脳が原因のものは約10%、原因不明が約20%、心の不調や自律神経失調による血圧異常によるものがそれぞれ数%程度といわれています。

実際には命に関わるようなものは非常に少ないのですが、激しい症状であったり、たとえ日常生活は送れている、めまいやふらつきがすっきり治っていないければ、その原因やめまいの種類が分からないことで不安な気持ちになると思います。

当科では、西日本でも大病院を含む数施設にしかない機器を用いた最新のめまい検査(Video head impulse test、VEMP)をはじめ、関西でもトップレベルの検査体制が整っています。さらにMRIなどを用いて脳に異常がないかも調べ、それらの結果を原因究明や治療方針に役立てています。

当院で検査を受けていただくためには、頻回の受診が必要になることがあります。また、めまいをわざと起こして調べる検査もあるため、心配する方もいます。そこで、たくさんの検査を短期間に効率よく安心して受けられるように、2泊3日程度の短期入院でのプログラムを用意しています。興味のある方はぜひ、かかりつけ医を通じてご相談ください。

治療は、通院での内服治療に加え、症状がひどい場合には入院していただき、回復、退院までしっかりサポートします。

当科の外来診療は予約のある再診患者、または紹介状をお持ちの初診患者のみとさせていただきます。初診時にはかかりつけの医師に相談の上、紹介状をご持参ください。

問 同院 ☎751・2881

夫婦池公園テニスコート 冬期テニス教室

申 受講料持参で同テニスコート ☎751・1400 🌐<https://meotoike.wixsite.com/meotoike>

教室名	日程(全10回)	定員	受講料 保険料込	申込開始日時
初心・初級	12/14～3/1 月曜日 9:15～10:45	20人	各13,000円	11/2(月)9:00～ 25(木)20:00 先着順
	12/9～2/24 水曜日 9:15～10:45	30人		
初心・初級ナイター	12/14～3/1 月曜日 19:15～20:45	30人	各14,000円	
	12/10～3/4 木曜日 19:15～20:45	10人		
初級Ⅰ・Ⅱ	12/14～3/1 月曜日 11:15～12:45	10人	各13,000円	
	12/8～3/2 火曜日 9:15～10:45	30人		
	12/9～2/24 水曜日 11:15～12:45	10人		
	12/9～2/24 水曜日 17:15～18:45	10人		
	12/11～2/26 金曜日 9:15～10:45	10人		
初級Ⅰ・Ⅱナイター	12/8～3/2 火曜日 19:15～20:45	20人	14,000円	
ステップアップ	12/8～3/2 火曜日 11:15～12:45	10人	各13,000円	
	12/10～3/4 木曜日 9:15～10:45	20人		
	12/10～3/4 木曜日 17:15～18:45	10人		
	12/11～2/26 金曜日 11:15～12:45	10人		
ステップアップナイター	12/11～2/26 金曜日 19:15～20:45	20人	14,000円	
中級	12/8～3/2 火曜日 11:15～12:45	各8人	各15,000円	
	12/9～2/24 水曜日 11:15～12:45			
	12/11～2/26 金曜日 11:15～12:45			
中級ナイター	12/9～2/24 水曜日 19:15～20:45	24人	16,000円	
中学生ナイター	12/10～3/4 木曜日 19:15～20:45	10人	13,000円	
ジュニアⅠ	12/14～3/1 月曜日 16:00～17:00	各20人	各8,000円	抽選申し込み 11/2(月)～4(木) 本申し込み 11/7(土)～9(月)
	12/9～2/24 水曜日 16:00～17:00			
	12/10～3/4 木曜日 16:00～17:00			
	12/11～2/26 金曜日 16:00～17:00			
ジュニアⅡ	12/14～3/1 月曜日 17:00～18:30	各20人	各11,000円	
	12/9～2/24 水曜日 17:00～18:30			
	12/10～3/4 木曜日 17:00～18:30			
	12/11～2/26 金曜日 17:00～18:30			
ポイントレッスン	希望曜日・時間帯 3～5人から(1回2時間・1人2,000円)			

※ジュニアⅠは小学1～3年生、ジュニアⅡは小学4～6年生が対象です。
ジュニア各教室は抽選申し込み後、定員を超えた場合は抽選を行い本申し込み。
ジュニア各教室は6人、中級各教室は4人、その他の教室は5人に満たない場合、開催されません。
電話・代理での申し込みはできません。また、12/24(木)～1/6(木)・2/11・23(祝)は休みとなります。

結果報告 なみはや国体メモリアル卓球大会

9月6日に五月山体育館で同大会が行われました。結果は次のとおりです。(敬称略)

一般の部

〈一般混合団体 1位グループ〉【優勝】山中優介・吉田義弘・河津美穂・王佳玉(HIBIKI B)【準優勝】山谷幸司・大森隆義・大畑彩・望月陽美(HIBIKI B)〈一般混合団体 2位グループ〉【優勝】大西慎吾・島村龍幸・松井優河・吉田悠夏(ETTC大阪市立大学)【準優勝】北野正樹・斉藤輝・渡邊佳菜江・岡崎静(てるくらぶwith N)〈一般混合団体 3位グループ〉【優勝】原口礼史・松永侑生・梶原恵美・木村あい(ほろよいB)【準優勝】大島淳・半田利和・岩西純子・服部典子(にんたまA)〈一般混合団体 4位グループ〉【優勝】島村幸男・岡田秀人・松浦理恵子・荒牧マユミ(淀川ネキストB)

結果報告 市民総合体育大会卓球の部

8月16日に五月山体育館で同大会が行われました。結果は次のとおりです。(敬称略)

一般の部

〈男子〉【優勝】大久保直幸(池田卓友会)【準優勝】小森司(ダンディ)〈女子 1・2位トーナメント〉【優勝】荒牧マユミ(淀川ネキスト)〈女子 3～5位トーナメント〉【優勝】高木睦子(池田友々会)

小中学校の部

〈男子〉【優勝】山本司優輝(石橋中)【準優勝】村田悠介(石橋中)〈女子〉【優勝】伊藤悠花(池田ITSJr.)【準優勝】伊藤怜愛(池田ITSJr.)



石橋プラザ
石橋2-1-1 ☎760-2383
開館時間 午前10時～午後8時(土・日曜日、祝・休日は午後6時まで)、休館日は第1水曜日

図書館
呉服町1-1サンシティ池田3階 ☎751-2508
開館時間 11月～土曜日午前10時～午後8時、日曜日、祝・休日：午前10時～午後6時、休館日は第3水曜日

図書館・石橋プラザの行事については、同ホームページをご覧ください。お問い合わせください。

保健福祉 総合センター

城南3-1-40
開館時間 午前9時～午後9時、休館日は第2土曜日 ※健康増進課は保健福祉総合センター2階。

双子み〜のびのび

11月13日(金)午前10時～11時30分 内 親子の交流など
対 双子・みつこ(多胎児)の未就学児と保護者および妊婦
定 5組 申 月～金曜日午前10時～午後4時(祝日は除く)
問 ホップくん ☎753-7999

フルーツバスケット (外国人親子支援)

11月20日(金)午前10時～11時30分 内 親子の交流など
対 保護者のどちらかが外国の方と未就学児 定 8組 申 月～金曜日午前10時～午後4時(祝日は除く) 問 ホップくん ☎753-7999

「1歳の誕生日 いちごパーティー」

11月①27日(金)午前10時～11時、午後1時～2時②28日(土)午前11時～正午 対 9月に1歳を迎える子どもと保護者
定 ①各10組②5組 持 誕生日に届く「いちご通信」 申 ①ホップくん ☎753-7999 ②水月児童文化センター ☎761-9233 問 ホップくん ☎753-7999
※②は水月児童文化センターで実施。

ノーバディズ パーフエクトプログラム 「完璧な親なんていない！」

令和3年1月16・23・30日(土)・2月6・20・27日(土)午前9時45分～11時45分 内 子育ての悩みや関心事をグループで話し合いながら、自分にあった子育てについて考えるカナダ生まれの親支援プログラム 対 1歳～未就学児の母親 定 6組 ¥1980円 申 11月2日(月)から直接または電話で子育て支援課 ☎754-6401 ※一時保育あり。

助産師による授乳相談 (電話・来所)

11月・木曜日午前9時～正午、午後1時～4時 内 授乳に関する不安や悩みなどの相談 問 健康増進課 ☎754-6039 ※来所相談の場合には要予約。



保健師による電話育児相談

11月～金曜日午前9時～正午、午後1時～4時(祝日は除く) 内 育児や妊産婦の健康に関する不安や悩みなどの相談 問 健康増進課 ☎754-6039

Hello! 親子の絆づくりプログラム 「赤ちゃんがきた！」

11月14日(木)午前10時～11時30分②午後2時～3時30分 場 市役所4階 内 育児の喜びや困りごと、親としての迷いなどを話し合いながら、これからの子育てに必要な知識を学ぶ参加型のプログラム 対 令和2年8～10月生まれの第1子と母親 定 各5組 ¥1,100円 申 11月2日(月)から直接または電話で子育て支援課 ☎754-6401

11月は「児童虐待防止推進月間」です

本市では児童虐待防止に向けたオレンジリボンキャンペーンを実施し、みんなで見守る体制づくりを進めています。もし「虐待かも」と思ったら、次の窓口にご連絡ください。

- 子育て支援課・児童家庭相談員 ☎754-6401
- 児童相談所全国共通ダイヤル ☎189
- 子どもの虐待ホットライン ☎06-6646-0088
- 問 子育て支援課 ☎754-6401



市長がオレンジジャケットを着用してPR

募集 催し 税金・保険年金 産業・仕事 環境・安全 相談・その他 福祉 高齢者 健康 スポーツ 子育て

「ふくまる子ども券」で子どもの一時預かりを支援

公立・民間保育所などの一時預かりに使えるクーポン券「ふくまる子ども券(500円20枚つづり)」をお贈りします。通院や買い物のほか、育児から離れることでリフレッシュしたいときなどにご利用ください。

対本市に在住し、保育所に通っていない平成29年4月2日～令和2年4月1日生まれの子どもがいる世帯(31年4月2日以降に生まれた場合は満1歳の誕生日、令和2年4月1日生まれの場合は3月に受け取り可)

満1歳と満2歳の誕生日から配布している同券の配布・利用期間は、誕生日から12カ月間です。



問 子育て支援課

☎754・6252

※利用料は市ホームページをご覧ください。新型コロナウイルス感染症の影響で利用を休止している場合があります。詳細は各施設にお問い合わせください。

	施設名	住所	電話番号
1	古江保育所	古江町4	753・9100
2	なかよしこども園	石橋4-6-1	090・6759・2875
3	ひかりこども園	神田2-4-1	090・6759・2879
4	天神保育園	天神1-1-13	761・3887
5	はたの保育園	畑1-22-1	753・3314
6	住吉保育園	住吉1-5-8	761・1264
7	緑丘保育園	緑丘2-5-15	751・3319
8	宣真認定こども園	天神1-1-41	762・4500
9	ひめむろこども園	姫室町10-1	754・0084
10	さつきこども園	城南2-4-20	751・6830
11	池田駅前保育ステーション「カルガモ」	菅原町3-1ステーションN 2階	750・3488
12	地域子育て支援拠点「もりもりKIDS」	城南3-1-15 C-101	752・2211
13	いけだファミリー・サポート・センター	城南3-1-40	751・0422
14	ふくまるキッズ園	井口堂1-10-25	760・3010
15	キッズスクウェア 中之島フェスティバルタワー	大阪市北区中之島2-3-18 中之島フェスティバルタワー2階	06・4708・8115

母子保健

場 保健福祉総合センター 問 健康増進課 ☎754・6034 申 午前9時～午後5時15分

項目	内容	
母子健康手帳の交付	妊娠の届け出をしてください。母子健康手帳と妊婦健康診査受診票を渡します。交付時、保健師による面談あり(30分程度) 対 妊娠した方 持 マイナンバーの分かるもの(個人番号カードや通知カードなど)と本人確認のできるもの(運転免許証やパスポートなど顔写真入りのものは1点、健康保険証や年金手帳など顔写真のないものは2点) 持 通知カードは記載事項に変更がない場合、または正しく変更手続きが取られている場合に限り 申 直接健康増進課 ※妊娠届出書は市ホームページからダウンロード可。妊娠の届け出は早めに行ってください。	
マタニティクラス *感染予防対策のため実習などは実施しません。	第1回 時11月19日(休)午後1時30分～3時30分 内 歯科医師による歯の健康の話と希望者はお口のチェック。栄養士による妊娠中の食事の話 定 15人 申 11月12日(休)までに電話で同課	対 妊娠初期～中期ごろの妊婦とその夫など
	第2回 時12月17日(休)午後1時30分～3時30分 内 助産師による出産準備の話、妊婦体操 定 15人 申 11月19日(休)～12月3日(休)に電話で同課	対 妊娠中期～後期ごろの妊婦とその夫など
	第3回 時令和3年1月14日(休)午後1時30分～3時30分 内 保健師による保育と沐浴の話 定 15人 申 12月10日(休)～24日(休)に電話で同課	
離乳食講習会 *感染予防対策のため予約制になりました。	ごつくん期 時12月3日(休)午後1時～2時 内 生後5～8カ月ごろの離乳食の進め方(試食なし) 定 10人 申 11月5日(休)から電話で同課	持 母子健康手帳、筆記用具
予防歯科教室	幼児のフッ素塗布(登録制) よい歯の教室(予約制)	新型コロナウイルス感染症拡大防止のため年度内の実施を見合わせるとなりました
4カ月児健診	時11月16日(月)・25日(水) 対 令和2年7月生まれの乳児	
1歳6カ月児健診	時11月9・30日(月) 対 平成31年2月生まれと一部3月生まれの幼児	*健診・BCG予防接種は個人通知あり。
2歳6カ月児歯科健診	時11月18日(水) 対 平成30年4月生まれの幼児	
3歳6カ月児健診	時11月6・20日(金) 対 平成29年2月生まれと一部3月生まれの幼児	
BCG予防接種	時11月24日(火)、12月1日(火) 対 令和2年6月生まれの乳児	

新型コロナウイルス感染症拡大に伴う健診の延期により、1歳6カ月児健診・3歳6カ月児健診は、現在通常の健診対象月より1～2カ月遅れでご案内しています。

ひとり親世帯への 臨時特別給付金

新型コロナウイルス感染症の影響を受けたひとり親世帯などの方に、臨時特別給付金を支給します。給付金の支給には申請が必要です。

内〈基本給付〉受給者1世帯当たり5万円。対象児童第2子以降は1人につき3万円加算(追加給付) 受給者1世帯当たり5万円 **申** 令和3年2月26日(金)(必着)までに必要書類を持って直接または郵送で子育て支援課(〒563-8666、住所不要) ☎754・6301 ※支給要件などの詳細は市ホームページをご覧ください。



小学校「新1年生」の健康診断

令和3年4月に小学校へ入学する子ども(平成26年4月2日~平成27年4月1日生まれ)の健康診断を行います。

受診当日は、学務課から郵送した「健康診断票」に必要事項を記入し、保護者同伴でお越しください。指定日でご都合の悪い場合は、同課へご連絡ください。また、車での来場はご遠慮ください。

時〈受付時間〉午後1時30分~2時30分

場 保健福祉総合センター

問 学務課 ☎754・6902

令和3年度就学予定者健康診断日程表

実施日	入学予定校	
11月9日(月)	池田小学校	ほそごう学園
11月10日(火)	秦野小学校	石橋南小学校
11月11日(水)	北豊島小学校	神田小学校
11月12日(木)	呉服小学校	緑丘小学校
11月13日(金)	石橋小学校	五月丘小学校

いけだファミリー・サポート・センター会員募集

いけだファミリー・サポート・センターは「育児の援助を受けたい人」と「育児の援助を行いたい人」を結びつける会員制の育児支援ネットワークで、会員同士の助け合いを支援しています。

内 子どもの預かりや保育所・幼稚園の送り迎えなど **対**〈依頼会員〉おおむね生後2カ月~小学4年生の子どもがいる方〈援助会員〉育児経験がある方、育児支援に理解のある方 **料**〈利用料〉月~金曜日午前8時~午後8時は1時間700円(前記以外の時間や土・日曜日、祝・休日は1時間800円。利用料はそのまま援助会員の報酬になります) **申** 同センター(社会福祉協議会内) ☎751・0422

問 子育て支援課 ☎754・6252

子育て・教育資金への融資に対する 利息の一部を補助

池田泉州銀行の①「〔池田泉州〕妊活・育活応援ローン」②「〔池田泉州〕教育ローン」借入者に対し、利息の一部を補助します。

対 ①次の全てに該当する妊娠を希望している夫婦、妊娠している方またはその配偶者、子どもを扶養している方。●本市に住民票がある●池田泉州銀行の「〔池田泉州〕妊活・育活応援ローン」を借り入れしている●市税を滞納していない②次の全てに該当する保護者。●本市に住民票がある●子どもが高校、大学などに就学している●池田泉州銀行の「教育ローン」を借り入れしている●市税を滞納していない●他で利子補給を受けていない

料 ①補助金額=借入金の年利2%相当額(1世帯の上限は60,000円) 補助期間=返済開始月から1年間 ②補助金額=借入金の年利1.5%相当額(子ども1人につき1回限り、上限は15,000円)

申 ①融資契約完了後1カ月以内に申請書とローン契約書の写し、出産前の方は母子健康手帳を持って直接子育て支援課 ☎754・6252 ②融資契約完了後1カ月以内に認定申請書とローン契約書の写しを持って直接学務課 ☎754・6291 ※ローンの申し込みについては市内の池田泉州銀行にお問い合わせください。補助金の申請書は市ホームページからもダウンロード可。

わたぼうし

☎ FAX 761-6777
開館時間 11月 金曜日午前10時～午後4時(祝・休日は除く、木曜日は午後3時まで)

誕生会と身体計測

時 11月10日(火)午前11時～11時40分 場 石橋南小学校
定 8組

助産師さんとおしゃべりサロン

時 11月12日(木)午前10時～11時30分 場 石橋会館 対 0歳～1歳6カ月前後の赤ちゃんと保護者、妊婦 定 8組

赤ちゃんのびのび

時 11月18日(水)午後1時30分～2時30分 場 石橋会館 内 冬の感染症対策 対 平成31年4月以降に生まれた第1子と保護者 定 8組

土曜日開放Day

時 11月21日(土)午前10時15分～11時30分 場 石橋会館 内 パパと遊ぼう 講 和田憲明(マジックパパ代表) 定 10組

ホップくん

☎ FAX 753-7999
開館時間 11月 金曜日午前10時～午後4時(祝・休日は除く、木曜日は午後3時まで)

ふしおだいホップ

時 11月4日(水)午前10時30分～正午 場 伏尾台コミュニティプラザ 定 5組(予約制)

ほそかわホップ

時 11月5日(木)午前10時30分～正午 場 久安寺(現地集合・解散) 内 久安寺散策(雨天中止) 定 10組(予約制) ※駐車場あり。

乳歯の大切さを学ぼう!

時 11月11日(水)午前10時30分～11時30分 場 細河コミュニティセンター 講 小石剛 定 8組 ※駐車場あり。

今月のいちおし!

時 11月25日(水)午前10時30分～11時30分 場 細河コミュニティセンター 内 お店やさんごっこ 定 8組(予約制) ※駐車場あり。

※対象は全て「未就学児と保護者」です。

もりもりKIDS

☎ FAX 752-2211
開館時間 11月 土曜日午前10時～午後3時30分(祝・休日は除く、木曜日は午後3時まで)

赤ちゃんタイム

対象	とき(11月)
6カ月までの子どもと保護者	4日(水)、24日(火) 午前10時
7カ月以上の0歳児と保護者	11日(水)、27日(金) 午前10時

各8組

知っておきたいお金の話

時 11月6日(金)午前10時15分～11時15分 内 子育て世代の働き方 講 近畿財務局財務広報相談室 定 10組

11月生まれの誕生会

時 11月①13日(金)②16日(月)午前10時30分 対 ①平成30年生まれ②平成28・29年生まれ 定 各8組

ポーセラリアート

時 11月17日(火)午前10時15分～11時15分 定 8組 ¥1500円

※申し込みは全て直接または電話で同所。

くるぼん

☎ FAX 754-6006
開館時間 11日 木曜日午前10時～午後4時(祝・休日は除く)

ミュージックケア

時 11月12日(木)①午前10時20分～10時50分②11時20分～11時50分 対 ①6カ月～1歳6カ月②1歳7カ月～3歳 定 各10組 申 11月1日(日)から

子どもと楽しむお片づけ

時 11月19日(木)午前10時30分～11時30分 対 未就学児と保護者 定 10組 申 11月5日(日)から

ベビーサイン

時 11月25日(水)午前10時30分～11時30分 対 4カ月～1歳6カ月の子どもと保護者 定 10組 申 11月11日(水)から

フラワーアレンジメント

時 12月1日(火)午前10時30分～11時30分 対 未就学児と保護者 定 10組 ¥550円 申 11月17日(火)から

※申し込みは全て直接または電話で同所。

各施設の所在地

くるぼん
場 〒563-0025 城南3-1-40 保健福祉総合センター内

もりもりKIDS
場 〒563-0025 城南3-1-15 C-101 ザ・ライオンズ池田内

ホップくん
場 〒563-0015 古江町4 古江保育所内

わたぼうし
場 〒563-0032 石橋4-6-1 なかよしこども園内

一覧はこちら→



水月児童文化センター

場 鉢塚3-6-1 ☎761・9233
 開館時間=午前9時～午後7時(午後5時以降は13歳以上)、
 休館日は月・火曜日、祝日 ※催しの申込開始日は11月5日(休)から。

項目	内容
乳児・幼児	リトミック♪キャンディメロディ 時 11月12日(休)①午前10時30分②午前11時15分 対 ①1歳児の親子②2歳児～未就学児の親子 定 各7組 ¥300円
幼児以上	フラワーアレンジメント 時 11月28日(土)午前10時30分 対 3歳～小学生(小学生未満は保護者同伴) 定 5組 ¥500円
子ども	おもちゃ病院(要予約) 時 12月6日(日)午前①9時30分②9時45分③11時 内 ①おもちゃを持ち込みしていただける方②③先生と一緒におもちゃを治そう 定 ①2組②③各1組
小学生以上	おもしろ科学実験教室 時 11月22日(日)午後1時30分 内 1億倍の分子模型を作って原子分子と友達になろう 対 小学3年生以上 定 10人 ¥300円
	学び舎すいげつ 時 金曜日午後4時30分～5時15分 内 お兄さんお姉さんと宿題をする 定 10人
	将棋教室 時 11月14日(土)午後1時～3時 内 先生との対局を通じて、将棋の技を学ぶ 対 小学生以上 定 6人
子どもと大人	食べて屋すいげつ 時 金曜日午後5時15分～6時 定 15人 ¥100円(大人300円)
大人	送って喜ばれる絵手紙講座 時 11月21日(土)午後2時 対 小学生以上 定 10人 ¥100円
	折紙工房～鈴風～ 時 11月18日(水)午前10時 定 5人 ¥800円
	DVDオペラシアター 時 11月25日(水)午後1時 内 チャイコフスキー作曲『オルレアンの少女』 定 10人 ¥1,000円
語る	子育て交流会～つながROOM!! 時 11月26日(休)午前10時 内 「きょうだいの育児あれこれ」。ひとりっ子も可 対 市内の子育て中の方(子ども同伴可) 定 4組
	にじいろとーく 時 11月26日(休)午後5時 内 「夢」「挑戦してみたいこと」について語り合う 対 中学生以上 定 8人
イベント	クリスマス企画 時 12月 内 水月児童文化センターがクリスマス一色に大変身

一覧はこちら→



五月山児童文化センター

場 綾羽2-5-9 ☎752・6301
 開館時間=午前9時～午後5時、休館日は月・火曜日、祝日
 ※催しの申込開始日は11月5日(休)から。大人向けの行事はセンターだよりに掲載。
 ※低学年は全て保護者同伴。

項目	内容
プラネタリウム	宇宙大決戦！『ゴミンガ 対 デブリガス』 時 土・日曜 午後3時30分 内 スペースデブリ(宇宙ゴミ)をテーマに、宇宙に迷い込んだ兄弟の物語(オリジナル番組) 定 6人 申 投映日の午前9時から電話で同センター。※新型コロナウイルスの感染状況を見て、投映を中止する場合があります。
	よちよちプラネタリウム 時 11月6・20日(金)午前11時 内 ピアノの生演奏と読みきかせで星空を 対 乳幼児と保護者 定 6組
自然と科学	チャレンジ！サイエンス 時 11月8日(日)午後1時 内 「大気圧」「光」「ネジ」がテーマの部屋を順に巡って科学を体験 対 小学5年生～中学生 定 18人 ※今年の科学まつりは中止します。
	星空☆指定席 火星！木星！！土星!!!を見よう 時 11月14日(土)午後6時 内 屋上から秋の星座探しと望遠鏡で惑星の観察 対 小学生以上の親子 定 8人 ¥50円
	五児文ガリレオ実験講座 時 11月15日(日)午前10時 内 慣性を学んでホバークラフトを作ろう 対 小学3年生以上 定 6人 ¥300円
	東先生の科学実験教室 光る！スライムを作ろう 時 11月22日(日)午前10時 内 紫外線に当てると光るスライム作り 対 小学生以上の親子 定 6組
	ちびっこサイエンス 時 11月27日(金)午後4時 内 鏡を使った実験 対 4歳～未就学児の親子 定 5組
作る	材料は五月山！ウッドクラフト 時 11月21日(土)午前10時 内 木の実や小枝で小物づくり 対 小学生以上 定 8人 ¥150円
	伝え継ぐ木版画 時 11月29日(日)午後1時 内 木版画の実演と体験
	自然の素材でリース作り 時 12月5日(土)午前10時 対 小学生以上の親子 定 8人 ¥150円
見る	たのしい人形劇(影絵) 時 11月15日(日)午後2時30分 内 劇団トロールによる影絵「ニルスのふしぎな旅」 定 12人
	親子で楽しむコンサート 時 11月22日(日)午後2時30分 内 高野陽子さんによるライアーの演奏とアイリッシュソング 定 12人
遊ぶ	アーチェリーを作って遊ぼう！ 時 11月7日(土)午前10時 内 自然の枝を使い屋外でアーチェリー作りと的あて 対 小学生以上 定 10人 ¥100円
	親子山歩き～さつきっ子クラブ～ 時 11月①13日②27日(金)午前10時30分 内 ①お弁当遠足②山歩き 対 2～3歳の親子 定 5組 ¥50円
	おためし!!五児文 in カルチャープラザ 時 11月29日(日)午後1時30分 内 人形劇、コンサート、工作、科学をカルチャープラザで楽しむ 対 小学1～3年生の親子 講 あやつり人形劇団みのむし、Add Onアンサンブル 定 50人

時=日時 勤=勤務時間 場=場所 内=内容 対=対象 講=講師 定=定員 ¥=費用 持=持ち物
 申=申し込み先・方法 問=問い合わせ先 HP=ホームページ ▼=メールアドレス

伝言板

※定員の表記がないものは先着順。10月14日時点の情報を掲載しています。開催状況は各主催者へお問い合わせください。

催し (日付順)

- 椅子ヨガ** ▼11月6・13・20日(金)午後1時30分～2時30分 ▼コミュニティセンター ▼シニアの方も安心 ▼40歳以上 ▼5000円 ▼前日までに蔭山 ☎090・4306・9291
- トヴォイストレーニングとコーラス体験** ▼11月6・20日(金)午後1時30分～3時 ▼住吉スタジオ(住吉1丁目14・17・607) ▼2人 ▼10000円 ▼前日までに中上 ☎762・3573
- パークinson病知っ得情報会** ▼11月6日(金)午後2時～4時 ▼池田駅前南会館 ▼パークinson病患者やその家族 ▼前日までに松田 ☎090・7552・2543
- 呉羽の里こども狂言クラブ体験** ▼11月8日(日)午後3時～5時30分 ▼石橋会館 ▼小学1年生～高校3年生 ▼5人 ▼前日までに安東 ☎090・3990・1122
- パークinsonダンス** ▼11月9・30日(月)午前10時～11時30分 ▼池田駅前北会館 ▼椅子で座ってできる簡単な体操 ▼パークinson病患者とその家族

▼1100円 ▼山岸 ☎090・2047・1223

高齢者の転倒予防体操 ▼11月10・24日(火)午前10時～正午 ▼そんぱち組合員センター(鉢塚2・8・2) ▼ストレッチ、下半身筋力アップ体操など ▼およそ60歳以上 ▼前日までにほくせつ医療生協事務局 ☎06・6840・7601

池田エッセイの会 ▼11月11日(水)午前10時～正午 ▼コミュニティセンター ▼3人 ▼11月9日(月)までに一谷 ☎751・8432

高齢者のスマートフォン教室 ▼11月12・26日(木)午前10時～正午 ▼そんぱち組合員センター ▼スマホの基本操作、初心者歓迎 ▼前日までにほくせつ医療生協事務局 ☎06・6840・7601

フードロスゼロキッチンセミナー2 ▼11月14日(土)午前10時30分～正午 ▼コミュニティセンター ▼食品ロス削減をめざすセミナー ▼高校生以上 ▼3000円 ▼庄田 ☎090・7362・3907

陶芸体験教室 ▼11月14・28日(土)午前11時～正午 ▼カルチャープラザ ▼小学生以上 ▼エプロン ▼前日までに池田市陶芸同好会 ☎761・6131

不用園芸用土回収不用花木の交換会 ▼11月①15日(日)②25日(水)午前9時～10時(雨天中止) ▼①市民文化会館駐車場②辻ヶ池公園 ▼西垣 ☎080・5

302・7643

フリースペース縁 ▼11月19日(木)午後1時20分～4時40分 ▼保健福祉総合センター ▼傾聴ボランティア常駐。読書や勉強も可 ▼5000円(中学生以下1000円) ▼当日までに辻井 ☎90・4034・5445

大人のおり紙 ▼11月19日(木)午後1時30分～3時30分 ▼五月山児童文化センター ▼クリスマス ▼6人 ▼11月2日(月)から同センター ☎752・6301

自死遺族の心の傘に ▼11月21日(土)午後2時～5時 ▼池田駅前北会館3階 ▼大切な人を亡くした者同士だから分り合える ▼植村 ☎080・3858・2954

中・高齢者ゴルフコンペ ▼11月25日(水)午前9時 ▼山の原ゴルフクラブ(兵庫県川西市山の原字下恋里12) ▼4人 ▼10000円 ▼11月11日(水)までに寺島 ☎761・4777

綾羽こども館人形劇定期公演・秋 ▼11月28日(土)午前11時～正午 ▼人形劇のねこじやらし新作公演 ▼2歳以上 ▼10人 ▼3000円(親子1組5000円) ▼前日までに吉田 ☎090・7343・9367

ロイヤルダンスパーティー ▼11月29日(日)正午～午後4時40分 ▼市民文化会館 ▼10000円 ▼潮崎 ☎090・6736・2884

心の倉庫・八尾勝の傾聴公開講座 ▼

12月1日(火)午後2時～4時 ▼保健福祉総合センターおよびオンライン配信 ▼愛着スタイル診断テスト ▼1000円 ▼マスク・検温値持参 ▼前日までに竹内 ☎090・6061・5338

会員募集

グリーンサム「池田駅前ハーブ園を育てませんか」 ▼池田駅前ハーブ園を24年間管理しているグループ。活動日時は会員で相談 ▼森山 ☎090・3721・0085

池田きらく会 ▼月～金曜日で週1回 ▼近郊の山などを歩くハイキングクラブ ▼60歳以上の男性、50歳以上の女性 ▼年15000円 ▼横家 ☎751・0632

朗読サロンひまわり ▼第1・3金曜日午前10時～11時30分 ▼きたてしまプラザ ▼声を出して作品を読み心も体も元気に ▼月20000円 ▼坪田 ☎761・1071

俳句の会・うぐいす池田句会 ▼第2木曜日午後1時～4時 ▼中央公民館 ▼月10000円 ▼枇杷 ☎753・2017



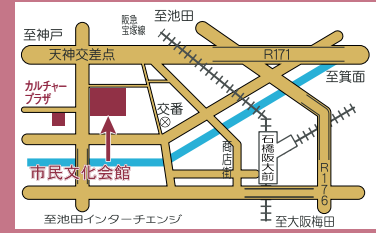
市民文化会館 (アゼリアホール) の催し

ホームページをリニューアルしました。
「アゼリアネット」で検索ください



AZALEA EVENT INFORMATION

- 問い合わせ・予約 ☎761-8811
- 〒563-0031 池田市天神1丁目7-1
- 阪急石橋阪大前駅下車、西へ徒歩約8分
- 入場券は市民文化会館3階事務所、市役所1階会計管理室窓口などで発売（各所の営業・執務時間内に限ります）。
- HP「アゼリアネット」
<https://azaleanet.or.jp>



● **会場** イベントスペース ● **出演** 桂花團治(ナビゲーター)、赤松由夏(バイオリン)、河野正孝(指揮)、大阪チエンバーオーケストラ

● **曲目** 「四季」(ヴィヴァルディ)、「朧月夜」(浜辺の歌)、「虫のこえ」

● **前売り自由席** 3000円

11月15日 (日) 午後2時

落語家 桂花團治の
おもしろクラシック

ヴィヴァルディと日本の四季

11月7日 (土) 午後2時

アゼリア呉服座寄席

★権太楼・染二二人会
（江戸の大本看板に挑む上方の華）

● **会場** 大ホール ● **出演** 柳家

権太楼、林家染二、月亭遊真

● **前売り指定席** 4000円

11月29日 (日) 午後2時

アゼリア呉服座寄席

★魅せる寄席囃子!
魅せる落語競演会!

● **会場** 小ホール ● **出演** 林家

染二、桂吉坊、林家染八、はやしや

絹代

● **指定席** 3500円

★印の2公演を同時に購入いただいた場合は**セット価格**として各500円引きで購入いただけます。

1月23日 (土) 午後2時

アゼリア呉服座寄席

桂雀太・立川志の春二人会
（東西、春の下剋上）

● **会場** 小ホール

● **前売り指定席** 3500円

※11月8日(日)発売。



12月20日 (日) 午後2時

(6月14日の振替公演)

足立衛&アゼリアジャズ

オーケストラ コンサート

（風格あふれる
ビッグバンドサウンドの世界へ）

● **会場** 大ホール ● **曲目** マック

ザ・ナイフ、ジャスト・イン・タイム、ボデイ&ソウルなどビッグ

バンドのスタンダードや、映画

音楽・ビートルズナンバーをジャズアレンジで

● **前売り指定席** 2000円



※掲載内容は、10月14日時点の情報であり、新型コロナウイルス感染症拡大防止等のため、変更となる可能性があります。市民文化会館のホームページでご確認ください。

・当面は、客席数を会場定員より減らしてご案内いたします。

・未就学児の入場はご遠慮ください。

・11月の臨時休館日は10日(火)です。ご了承ください。

ギャラリーコーナー

ギャラリーいけだ

“俳句と絵のコラボ展”—山路均 第12回油彩画展—	～ 11/ 3 (祝)
久保君代・越川陽子二人展 (絵画)	11/ 4 (水)～11/ 9 (月)
白井武志 水彩画展	11/11 (水)～11/16 (月)
奥畑 司 油彩画展	11/18 (水)～11/23 (祝)
河合絵一 音色画展	11/25 (水)～11/30 (月)

ギャルリ VEGA

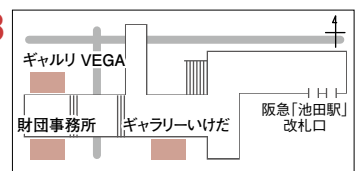
江原和足展“阪急・能勢電の半世紀”(絵画)	～ 11/ 3 (祝)
宮本信代 墨の絵	11/ 4 (水)～11/16 (月) (11/10(火)は休廊)
手作りアート・マルシェ‘冬’	11/18 (水)～11/23 (祝)
塩屋信敏「椿と風景画展」	11/25 (水)～11/30 (月)
手島榮子と仲間達展 第17回展	11/25 (水)～11/30 (月)

■問い合わせ・予約・使用申し込みは
阪急「池田駅」下車、駅構内を西へ徒歩約2分
〒563-0056 池田市栄町1-1
阪急池田プラザ3階3番館2F
開館時間/10:00 ※閉館時間をご確認ください。
休館日/火曜日 入館料/無料

いけだ市民文化振興財団 ☎750・3333

使用料	ギャラリーいけだ	ギャルリ VEGA
	50,000円 ※展示販売不可	157,000円 ※展示販売可 ブロックの分割使用73,000円、104,000円

■使用期間：水～翌週月曜日の6日間 ■使用希望月の1年前から申し込み可能



池田市民記者が行く!

市民が池田市の魅力をレポートする
“市民記者”として、地元・池田の
情報を発信します。

今月の市民記者
米津 榮次郎さん



広報誌で池田を伝えて今年で16年目。「何か社会に恩返しできたら」と話す、御歳88歳。地球温暖化についての科学的知見を集約し、国際的に広める「気候変動に関する政府間パネル(IPCC)」の報告書伝達にも参加。

取材先

石橋商業活性化協議会理事長 堤洋一さん

「石橋×阪大」∞（無限大）

石橋商店街老舗ベーカーリー・タローパンの三代目店主であり、石橋商業活性化協議会理事長。そして、「石橋×阪大」は石橋商店街と阪大生を繋ぐサークルです。堤洋一さんは、同サークル設立のきっかけを掴み、年齢差を顧みず友達感覚で汗を流しました。今回は堤洋一さんを紹介します。

「石橋×阪大」の芽生えは、石橋阪大前駅の名がヒントです。平成17年、松村ゼミの学生が、授業の一環で堤さんを訪ねました。駅周辺に公共施設や史跡がやや少ない石橋で、阪大生を逃す手はないと考えた堤洋一さんは間髪を入れず提案します。それが、阪大坂



を早く駆け上がり福をもたらすレース「あひす男選び」の開設です。阪大生も素早く反応し、堤さんの提案を実現しました。今では新年恒例となり「あひす女」と「子どもあひす」が加わり進化を遂げています。

「石橋×阪大」の活動は、石橋の街を大学構内と見立てた石橋キャンパスを作ろう、という理念のもと、年を追ってさまざまな分野へ拡がり、商店街に豊かさを届けます。

◆おはこ文化祭 in 石橋商店街
中核となる活動で、阪大を祭を商店街で実施するイメージ。ジャンルはジャズ演奏・落語・ベリーダンス・絵本音読・屋台出店・書道表現・講

習会等と多彩です。

◆無料塾 in くる石橋

空き店舗を活用した「石橋×阪大」の活動拠点です。阪大生が子ども向けに無料で精一杯お勉強の手伝いをします。

◆夜警

前々から商店会が夜間に火災や犯罪の警戒をしていますが、平成28年以降は阪大生が加わり、商店年配者の負担を軽くしてくれます。

一方で、多忙であっても堤さんは本業を疎かにできません。夜明け前に起きてパンを焼きます。工場店舗のコロナ対策にも余念がないと言います。店舗・喫茶のお客様が多く、91周年の感謝記念セールは盛況でした。

堤さんに「石橋×阪大」新常態の舵取りを尋ねました。

「8月9日に、石橋駅前公園で子ども達に喜んで貰おうと、石橋商店会有志と市内小学校PTAとの三団体協賛で「石橋ねばぎばっ祭り」を開催し、好評でした。子どもは1クルー300人までとして時間



差を設け、スタッフ含め約1000人が参加しました。阪大生は卒業生も駆けつけてくれました。コロナ対策として参加は登録制、屋台ソーシャルディスタンスの確保、食べ物配禁止など、万全の努力をしました。今後も順序を追って持続可能なイベントを精選し、かけがえない「石橋×阪大」の明るい未来を描きたいと願っています。長期にわたりNever give up（決して諦めない）の強い思いを込めているのです。

イベントを開くのに商店は商売に忙しい。かたや学生は場所や資金もない。両者のコラボが力強い協力体制を生んだとされます。

資料館の小部屋

その4

現在、歴史民俗資料館は収蔵庫の空調設備改修工事のため、休館中です。展示をご覧いただけないため、学芸員おすすめの所蔵品を紹介してきました。最終回は、五月ヶ丘古墳から出土した「陶棺」です。

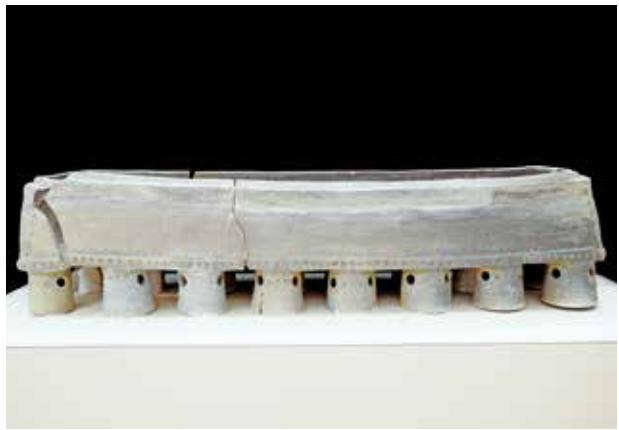
古墳のなかには？

歴史民俗資料館の裏手にある五月ヶ丘古墳は、五月ヶ丘丘陵の南麓を利用して築かれた7世紀の古墳です。柿畑として耕作されたため、墳丘は削られ残っていませんが、直径約8メートルの小規模な円墳と推定されています。

埋葬施設は、長さ3.5メートルの横穴式石室で、天井石及び西側壁のほとんどが失われていました。

日本列島では、弥生時代以降、地域同士のまとまり(クニ)ができはじめ、3世紀以降、その指導者と一族を葬った古墳がつくられるようになりました。こうした古墳がつくられた3世紀から7世紀を、古墳時代とよんでいます(古墳そのものは8世紀にもつくられました)。

当初、埋葬施設は縦穴式石室(櫛)や木



▲五月ヶ丘古墳の陶棺

でできた棺のまわりを粘土で覆う粘土櫛が主に用いられました。この埋葬施設は、一度被葬者を埋葬すると二度と開けることができないものでした。6世紀になると、朝鮮半島を起源とする横穴式石室が、近畿地方で普及するようになります。横穴式石室は、外部から石室内へ出入りできるもので、その採用はそれまでの埋葬儀礼や、当時の人々の死生観に変化をもたらしました。

陶棺ってなに？

五月ヶ丘古墳の石室内からは、約2メートルの陶棺が出土しました。

古墳に納められる棺は、主に木、石な

どでつくられました。一部の地域では「陶棺」という粘土を焼いてつくられた棺が用いられました。陶棺は、6世紀中ごろから8世紀初めごろまで使われ、全国で800基以上確認されています。その半数以上が岡山県北部、次いで近畿地方で数多く出土しています。

材質は、野焼きで焼かれた黄褐色の土師質と、窯で焼かれた青灰色の堅い須恵質のものがあります。また、ふたの形状は、亀の甲羅のような形をしたものと、家の屋根のような形をしたものがあります。五月ヶ丘古墳の陶棺は、須恵質で、ふたの部分は失われていましたが、家の屋根のような形だったと考えられます。

また、陶棺は、多くの脚を持つ特異な形をしており、五月ヶ丘古墳の陶棺も円筒形の脚が合計16本あります。

須恵器生産との関係

須恵器は、5世紀頃に朝鮮半島から伝わり、日本各地で生産が行われるようになりました。豊中市と吹田市に広がる千里丘陵にも須恵器の窯跡群があります。その範囲内にある豊中市太古塚古墳群の



▲復元された五月ヶ丘古墳の石室

陶棺には須恵器製作と同じ痕跡があり、その被葬者と須恵器を製作する集団との関係が指摘されています。五月ヶ丘古墳は千里丘陵から離れていますが、陶棺には須恵器製作と同じ痕跡があり、同古墳の被葬者も須恵器を製作する集団と関係していたのかもしれない。

今回、紹介した五月ヶ丘古墳は、石室が復元され、いつでも自由に見学することができます。出土した陶棺は、再開後の資料館常設展で展示する予定です。

歴史民俗資料館は数多く地域に関する資料を所蔵しています。4回にわたり、学芸員のおすすめする所蔵品を紹介してきました。「ときの輝き」を通じて、池田の歴史や文化に興味を持ってもらえたら嬉しいですよ。

◆問い合わせは歴史民俗資料館

☎751・3019

準防火地域の指定区域の拡大について

都市の不燃化を促進し災害に強い市街地の形成を図るため、準防火地域の指定区域の拡大を計画しています。同地域の変更案について、パブリックコメント手続と住民説明会を実施します。

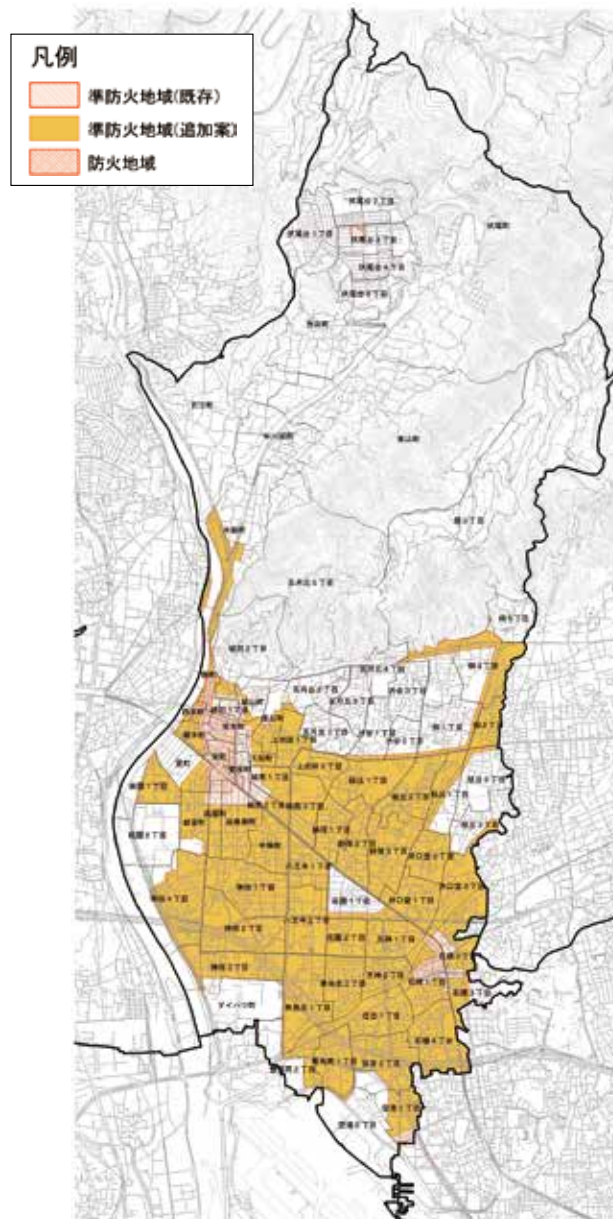
【準防火地域変更案】

	現状	変更案
防火地域	約28ha	変更なし
準防火地域	約26ha	約625ha

建ぺい率の最高限度を60%としている住居系用途地域（風致地区と伏尾台を除く）と準工業地域の一部のエリアにおいて、新たに準防火地域を指定。

【今後の主なスケジュール（案）】

令和2年度 11月	パブリック コメント	↓	住民説明会開催（2回）
12月			案の修正 など
1月	案の縦覧 （意見書提出）	↓	
2月			池田市都市計画審議会 附議
3月			周知期間
令和3年度			
令和4年度 4月～			都市計画変更決定告示 4月1日 区域拡大



市政トピックス

パブリック コメント

対象

- 市内在住・在勤・在学している方
- 市内に事務所を有する法人やNPO団体など
- 対象となる計画などについて利害関係のある方

提出期間

11月9日(月)から30日(月) (必着) までに意見・住所・氏名を書いて直接または郵送、メール、ファクスで都市政策課（〒563-8666、住所不要）FAX 752・6572 ✉ t-seisaku@city.ikeda.osaka.jp

住民説明会

時 11月15日(日)午前10時30分から、18日(水)午後7時から

場 市役所7階大会議室

※説明会の内容は、16日(月)から「YouTube」で配信予定です。詳細は市ホームページをご覧ください。

問い合わせは都市政策課 ☎ 754・6262

ふくまる健康体操2020 完成!

高齢者の方に、気軽に運動に取り組んでいただくため、「ふくまる健康体操」の内容をリニューアルした「ふくまる健康体操2020」を作成しました。

ホームページ上(youtube)で公開中。また、DVDの配布もしています。

体力の低下や認知症、転倒予防のため体を動かしましょう。



問い合わせは地域支援課 ☎754・6288

市ホームページ 携帯サイトを終了します

令和3年2月1日(月)、市ホームページの全面リニューアルにあわせて、同ホームページのフィーチャーフォン(ガラケー)専用サイトを閉鎖します。今までご利用いただき、ありがとうございます。

現在のPC・スマホサイトについては、利用者がより見やすく、知りたい情報に素早くアクセスできるよう全面改修し、令和3年2月1日公開予定です。



問い合わせは
広報シティプロモーション課 ☎754・6202

「池田市空き家バンク」制度のご案内 —住まなくなった家、登録しませんか—

池田市空き家バンク制度とは、市内への移住・定住と地域の活性化を図るため、空き家の所有者と利用希望者との結びつきを、市がお手伝いする制度です。

同バンクに登録された空き家情報を市ホームページで公開し、空き家の利用を希望する方へ情報提供します。また、不動産・建築などの専門家と連携し、空き家所有者の方が抱えるさまざまな相談にも対応します。

空き家をお持ちの方で「貸したい、売りたい」という方からの物件の登録を募集しています。

対 市内の空き家(戸建て住宅・兼用住宅など)の所有者とその代理者

※登録には「物件の相続登記が済んでいる」などの条件があります。詳細は市ホームページをご覧ください。

空き家に関する補助制度

予算の範囲内で以下の補助を実施しています。

内容	対象	補助額
空き家バンク仲介手数料補助 本市空き家バンクに登録をした物件の売買契約または賃貸借契約に要する仲介手数料に対し、補助金を交付	次の条件を全て満たした空き家 <ul style="list-style-type: none"> 登録して1カ月以上経過 適正に管理している 売買、賃貸の契約を親族と締結していない 所有者が市税を滞納していない(所得などに関する制限あり) 	売買契約で最大20万円、賃貸契約で最大5万円を補助
空き家バンクインスペクション補助 空き家バンクに登録した物件にインスペクションを実施する所有者に対して補助金を交付	次の条件を全て満たした空き家 <ul style="list-style-type: none"> 登録して1カ月以上経過 適正に管理している 昭和56年5月31日以前に建てられた場合、耐震診断を実施している インスペクションの結果を外部に公表することについて所有者が同意している 所有者が市税を滞納していない(所得などに関する制限あり) 	最大5万円を補助

問い合わせは都市政策課 ☎754・6283

STOP! 女性への暴力

11月12日(木)～25日(水)は、「女性に対する暴力をなくす運動」期間です。また、11月25日(水)は「女性に対する暴力撤廃国際日」です。

被害者の多くが女性であるDV、性犯罪、売買春・人身取引、セクシュアル・ハラスメント、ストーカー行為などは、女性の人権を著しく侵害するものであり、男女共同参画社会を形成していく上で克服すべき重要な課題です。

家庭内でも、対等な関係で行われるけんかではなく、支配関係にある夫から妻(妻から夫)に対して、一方的に暴力を振るうことはDVにあたります。夫婦間だから許されるということはありません。

市では、女性のための相談窓口やDV被害者らの緊急一時保護・避難支援制度などを設けています。一人で悩まずご相談ください。

また、同期間に合わせて「女性に対する暴力をなくす運動」の啓発展示を行います。

「女性に対する暴力をなくす運動」の啓発展示

時11月2日(月)～13日(金) 場市役所1階ロビー 内「ケンカとDVの違い」「暴力の形態」「デートDV」などについての解説や各種啓発冊子の展示



問い合わせは人権・文化国際課 ☎754・6231

入賞作品決まる 明るい選挙啓発ポスター

◎小学生の部

〈最優秀賞〉米村美玖(石橋小6年)
〈優秀賞〉松野桜子(池田小6年)、長谷部朱音(石橋小6年)、豊島要(石橋南小6年)



▲小学生の部 最優秀賞

〈佳作〉大谷純令(呉服小6年)、林樹里(五月丘小5年)、竹本茉由、平井椎菜(五月丘小6年)、伴龍之介(池田小6年)、澤柳碧(石橋小6年)

◎中学生の部

〈佳作〉水野莉那、永田穂の香(池田中2年)

◎高校生の部

〈佳作〉光野友稀(池田高2年)

問い合わせは
選挙管理委員会事務局 ☎754・6150

1世帯当たり4,000円の 電気料金を給付

令和2年7月1日時点で本市の住民基本台帳に登録されている世帯に、1世帯当たり4,000円を給付します。

申 令和3年2月1日(月)(消印有効)までに申請書に必要事項を記入し、同封の返信用封筒で特別定額給付金課 ☎754・6610

※申請書が届いていない方はご連絡ください。

妊婦特別定額給付金の 申請

国の特別定額給付金の対象者で、令和2年4月28日時点で妊娠中(妊娠週数4週0日以降、同日出産した方を含む)の方に5万円を給付します。

申 令和3年2月1日(月)(消印有効)までに申請書に必要事項を記入し、同封の返信用封筒で特別定額給付金課 ☎754・6611 ※申請書が届いていない方はご連絡ください。

災害に便乗したトラブルにご注意!!

最近「災害による住宅修理に保険が使えます」と勧誘されるトラブルが増加しています。

相談 「2年前の台風被害はありませんか? 今、ドローンを使って、無料で屋根などの家屋調査をしています」と電話が掛かってきた。無料ならと思い訪問日を予約すると、当日若い男性2人が訪問してきた。調査してもらおうと、屋根瓦と外壁に亀裂があることが分かった。「修理は保険が使えるので自己負担はありません。保険会社への請求のお手伝いもできます」と言われた。この業者は信用できるだろうか」

このような勧誘は、台風・豪雨・地震などが発生した後に多く見られます。自然災害による住宅の損害は、加入している保険(火災・地震保険など)で保険金請求ができますが、保険によって補償内容が異なります。事例の場合は、保険の申請代行業者による勧誘と思われる。申請代行料と称し、支払われる保険金の40%の金額を請求されるケースもあります。

消費生活センター(ステーションビル3階) ☎753・5555

申請代行業者は、保険会社とは無関係です。相談者には、加入している保険会社に保険が使えるのか確認するよう助言しました。

その他にも「調査会社から紹介された業者から高額な工事契約をさせられた」「申請代行契約を解約すると言いつと、高額な解約金を請求された」「工事の見積金額より低い金額しか保険金がありず、自己負担が発生した」などの苦情も寄せられています。

また「経年劣化による壁のひびを自然災害による損害」として保険会社に申請するよう勧める業者もいます。うその理由による保険金請求は保険金詐欺に該当するおそれがあります。

自然災害による修理については「自己負担は無い」「無料」と言われても、その場ですぐに契約せず、保険金が支払われるかどうか、自身で加入している保険契約を確認し、保険会社や代理店に相談しましょう。

健康相談

Q&A

池田市歯科医師会
<http://www.ikedashi.jp/>

Q 歯の治療に行きたいのですが、新型コロナウイルスの感染は大丈夫ですか?

A コロナウイルスに限らず、歯科医師は常日頃から歯科治療に

おける唾液や血液の飛沫(ひまつ)から起こりうる、肝炎やエイズなどの感染のリスクにさらされており、そのような感染症から身を防ぐよう、マスク、グローブ、ゴーグルの着用、患者様ごとに診療台の清掃・殺菌、器具類の徹底滅菌、ティスポーザブルの使用、空気清浄を行い、ウイルスが残ることがないよう徹底した対策を行っています。これは、患者様に直接触れる歯科衛生士などのスタッフにおいても同様です。そのため、歯科医院を受診して新型コロナウイルスに感染するということはまずないと考えて良いでしょう。また、お口のケアをしっかり行っている人はウイルス感染を起こしにくくなるということが近年の研究で判明しています。口腔ケアでお口の細菌をコントロールすることで、ウイルスが体内の細胞に侵入しにくくなります。特に歯周病菌はウイルスを体内に侵入させやすくする酵素を出すといわれています。こんなときだからこそ、お口の健康を保ちウイルスに負けない体づくりのためにも歯科医院を受診をお勧めします。

池田市歯科医師会



池田市・ローンセストン市

姉妹都市提携55周年



11月1日、本市とオーストラリアのタスマニア州にあるローンセストン市とは、姉妹都市提携を結んで55周年を迎えます。それを記念し、これまでの交流活動をご紹介します。

ローンセストン市について

タスマニア北部に位置するローンセストン市は、多くの自然や歴史的建造物が調和した美しいまちです。公園が多いことから「ガーデンシティ」とも呼ばれ、英国風の古い建物が並ぶまちや、美術館、ワインやビールなどが有名です。

人口は約87,000人、面積は1,405平方キロメートルで、首都を除くとオーストラリアで9番目に大きい都市です。

姉妹都市提携の経緯

昭和37(1962)年の夏、池田市民で当時高校生だった吉住准一さんが、ラジオの英会話を通じてローンセストン市の女学生ウェンディ・バトンさんと文通を始めたことがきっかけです。

両市の都市形態が似ていることから、姉妹都市になればと、お互いの市にそれぞれが働き掛けました。

そして、昭和40(1965)年10月28日、池田市都市提携委員会が発足して、ローンセストン市長タンブル夫妻が来訪、同年11月1日に池田小学校講堂で姉妹都市提携の調印式が行われました。



第35次オーストラリア派遣生と教員

現在の交流

【青少年派遣事業】

毎年夏に、市内在住の高校生をオーストラリアへ派遣しています。シドニーやローンセストンでホームステイをしながら、互いの国や文化について学び合う良い機会となっています。

【市民訪問団派遣事業】

市民訪問団を結成し、5年ごとに相互派遣しています。

ウォンバット

姉妹都市提携25周年を記念して本市に贈られたことがきっかけで、今では「ふくまるくん」のモチーフにもなっているウォンバット。全国に6頭いますが、そのうち4頭が五月山動物園にいます。本市にこれほどウォンバットがいるのも、ローンセストン市と姉妹都市提携を結んでいるからこそ。

1番初めにやってきたウォンバットのうちの1頭「ワイン」は、現在国内最高齢の31歳。世界最高齢の32歳にもあと1年と迫っています。

皆さんもウォンバットに会いに来てくださいね。



2017年にやってきた「ユキ」

関 人権・文化国際課 ☎754・6232

池田市人口 男性：49,651人(-11人) | 女性：54,003人(+7人) |
 (9月末現在) 人口：103,654人(-4人) | 世帯数：48,973世帯 |

R70
古紙パルプ配合率100%再生紙を使用

広報誌が届かなかったら… 『広報いけだ』は毎月1回1日発行です。発行日の正午までに広報誌が届かない場合は、(公社)池田市シルバー人材センター(☎072・754・1980 *受付/平日午前8時45分~午後5時15分)へ。

スマホやパソコンで『広報いけだ』を
 ご覧いただけます。
 便利な機能もいっぱい!
 10言語に対応 自動音声読上げ
※ベトナム語は音声読上げ機能には対応していません