

# 水だより



水の工場を  
観に行こう！

古江浄水場見学会



池田市内で  
はしご車に  
乗れるのは  
ここだけ！  
地上40mの  
景色を体験  
してみよう！

池田市制施行80周年記念 **80**th Anniversary

## 第61回水道週間 古江浄水場見学会

はしご車に  
乗ってみよう！

(対象:小学生以上)

開催時間:正午まで

- ※受付で整理券を配布します
- ※消防服を着て記念撮影もできます
- ※雨天時は中止となります

### 魅力的な 体験型コンテンツ



- 体験型水質実験
- 水道管を使った水鉄砲づくり
- 浄水場施設見学ツアー etc...



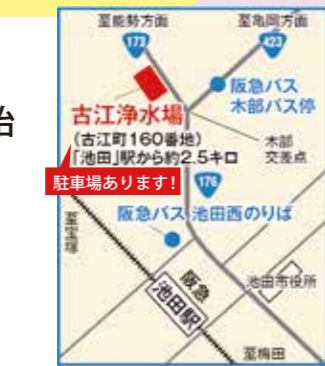
**日時** 5月19日(日)  
午前8時45分受付開始  
午前9時～午後1時  
(受付終了は正午)

〈雨天決行〉

※上履きをご持参ください

**場所** 古江浄水場  
(古江町160番地)

駐車場  
あります！

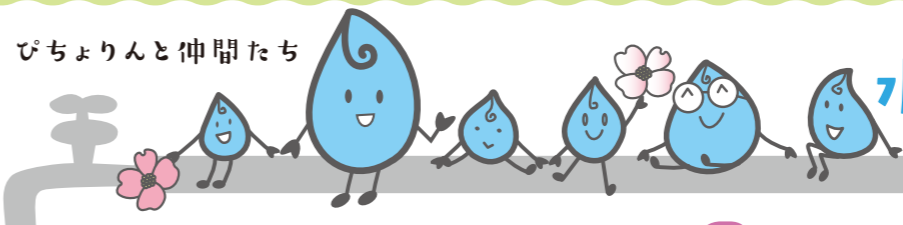


《バスでお越しの方は》  
阪急バス池田のりばから伏尾台センター  
行き、または久安寺・牧方面行きで木部  
バス停下車(徒歩5分)

【小学生の書道展】  
市内小学生の「水」を  
テーマとした書道作品  
を展示します。  
期間:6月3日(月)  
～6月7日(金)  
場所:市役所1階  
ロビー



ぴちりんと仲間たち



## 水のお知らせ広場

水道管を洗います

上下水道部では夏の水道使用量増加によるに  
ごり水の発生を抑制するために、水道管を洗う作  
業を行います。  
日程は、6月3日(月)～13日(木)の夜間(午後10時  
～翌朝午前5時まで)道路上で消火栓などから水  
を放水して行います。  
作業中一時的に水圧が低下したり、にごり水が出  
ることがあります。また、翌朝に水のごりが少  
し残ることがありますのでご注意ください。  
不明な点がございましたら、水道工務課までお問  
合せください。

水道メーターの取替えにご協力を

水道メーターは、計量法により有効期間(8年)が  
定められています。

取替えは、6月から来年の2月にかけて行います。  
対象家庭には、事前に「水道メーター取替のお知らせ」  
を郵送します。作業は皆さまのお宅に委託業者  
(身分証明書携帯)が順次取替えに伺います。  
なお、マンションなど設置者の依頼により検針し  
ている遠隔指示式水道メーターは、設置者に有効  
期間内に取替えていただくことになっていきます。  
不明な点がございましたら、営業課までお問合せ  
ください。

| 実施日      | 実施地区  |
|----------|---|
| 6月3日(月)  | 伏尾町、吉田町、東山町、中川原町、古江町、伏尾台1～5丁目、(木部町、新町)の一部   |
| 6月4日(火)  | 綾羽1丁目、宇保町、神田1～4丁目、ダイハツ町、室町、満寿美町、桃園1・2丁目、姫室町、槻木町、<br>栄町、西本町、城南1・2丁目、呉服町、大和町、菅原町、(木部町、新町、城山町1・3・4丁目、栄本<br>町、建石町、綾羽2丁目・上池田1・2丁目、城南3丁目、豊島南2丁目)の一部 |
| 6月6日(木)  | 鉢塚1～3丁目、八王寺1・2丁目、荘園1・2丁目、天神1・2丁目、石橋1～4丁目、豊島北1丁目、豊<br>島南1丁目、井口堂1丁目、空港1・2丁目、住吉1・2丁目、(上池田2丁目、城南3丁目、豊島南2丁目、<br>井口堂2・3丁目)の一部                       |
| 6月11日(火) | 旭丘1・2・3丁目、緑丘1・2丁目、(綾羽2丁目、建石町、城山町、栄本町、上池田1・2丁目、井口<br>堂2・3丁目、渋谷1・2丁目、五月丘1・2丁目)の一部   |
| 6月13日(木) | 畑1～5丁目、五月丘3～5丁目、(渋谷1・2丁目、五月丘1・2丁目、建石町、上池田1丁目)の一部  |

### 上下水道部へのお問い合わせ・ご相談は

|                      |                |        |
|----------------------|----------------|--------|
| 水道の使用開始・中止<br>料金について | ☎(072)754-6106 | 営業課    |
| 給水装置・排水設備の新設         | ☎(072)754-6190 | 水道工務課  |
| 水漏れ、水道工事について         | ☎(072)754-6133 |        |
| 排水の詰まり、<br>下水道工事について | ☎(072)754-6282 | 下水道工務課 |
| 訪問販売等の相談について         | ☎(072)754-6131 | 総務課    |
| 経営、広報、ホームページ<br>について | ☎(072)754-6069 | 経営企画課  |
| 水質について               | ☎(072)751-8158 | 水質管理課  |

※夜間(17:15～翌8:45)・休日のお問い合わせは、池田市指定管工事協同組合  
(☎072-750-6388)にお願いします。

最近、上下水道部からの委託であるかのように  
装って、皆さまのご家庭を訪問し、「お宅の水道  
管(あるいは下水道管)を洗います」「水質検査  
をします」「浄水器を販売します」などと言っ  
て、**法外な代金を請求する**という悪質なケースが  
多発しています。  
上下水道部ではこのような電話、訪問販売など  
をすることはありません。身分証明書を確認す  
るなど十分ご注意ください。  
ご不審な点がございましたら、上下水道部まで  
お問い合わせください。

『ご注意ください』

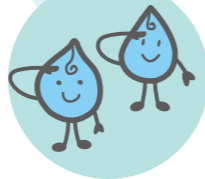
アンケート結果の全文は、上下水道部のホームページで公開しています。頂きました貴重なご意見を踏まえ、今後の上下水道事業に取り組みていきます。



**対象** 池田市の上下水道の利用者  
**件数** 1,000世帯(無作為抽出)  
 ※回収率44.2%  
**期間** 平成30年11月13日～11月26日

集計結果の一部をご紹介します。

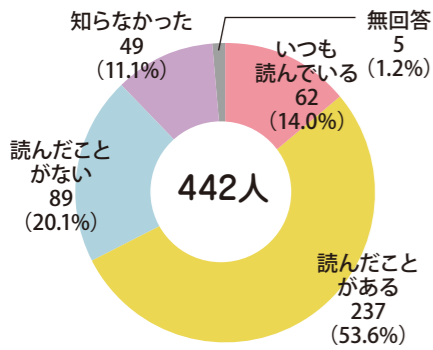
上下水道のよりよいサービス向上を目指します



皆さんのご意見・ご要望を反映するためアンケート調査を実施しました。

問24

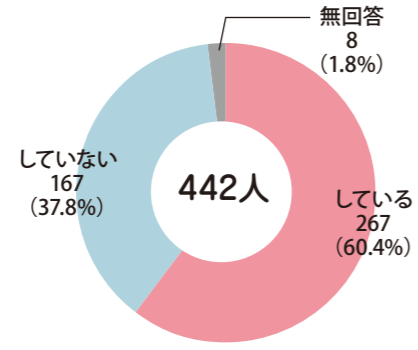
広報紙「水だより」を年4回発行していますが、読まれたことがありますか。



より手に取りやすい広報紙を目指して、皆様のニーズを汲み取り、水だよりの内容の充実に取り組みていきます。

問15

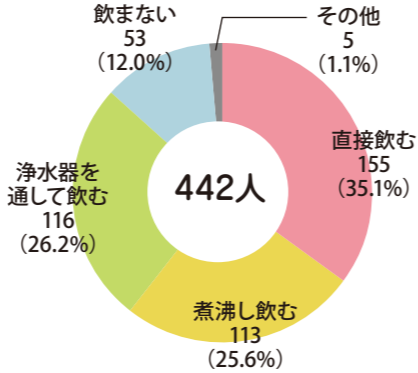
あなたは災害時に備えて飲料水のくみ置きやボトルウォーターの買い置きをしていますか。



備蓄を「している」のは前回42.5%、前々回33.3%で、年々市民の皆様の防災意識の高まりが感じられる結果となりました。

問7

水道水をどのようにして飲みますか。



水道水は200項目以上の検査を行っており、1Lあたり0.1円程度と「安全・安心」で「エコ」な水です、ぜひ飲用してください!

令和元年度の主な工事

公共下水道事業



下水道管の改築工事

集中豪雨や台風等による浸水被害を軽減するため、雨水管の整備を行います。また、老朽化した下水道管の改築・耐震化工事や、下水処理場の設備更新工事を行います。

水道事業



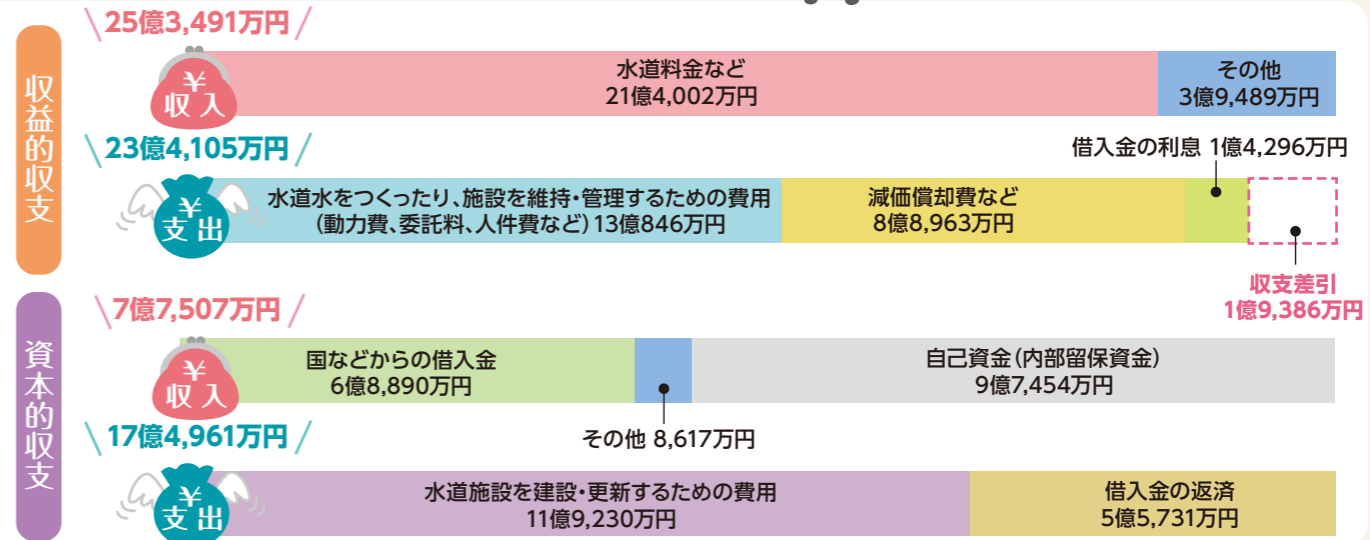
水道管の更新状況

安定した給水を続けるため、老朽化した水道管の更新や新設を行います。また、水道水の中継地点である「配水池」の耐震設計や設備更新工事を行います。

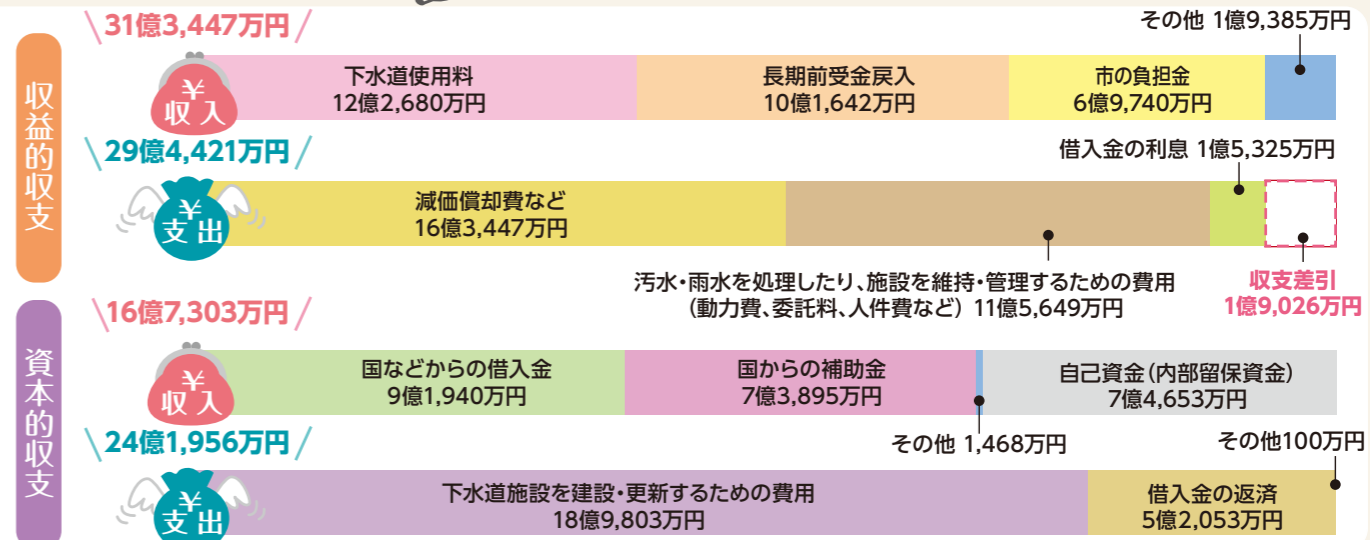
上下水道事業の当初予算をお知らせします。



水道事業会計



公共下水道事業会計



上下水道サポーター会議が閉会しました



活動報告

第4回会議(1月)は古江浄水場の施設見学と水道事業について、第5回会議(3月)は料金・広報について、事業概要の説明とディスカッションを行いました。サポーターの皆様からは、毎回市民目線の様々なご提案を頂きました。一年間ありがとうございました。なお、本会議は令和元年度も開催予定です。※募集は終了しています。



浄水場で記念撮影



ディスカッションの様子



BCP情報伝達訓練

池田市上下水道BCP訓練を実施しました

BCPとは、災害時でも早期にラインを復旧し、高い水準のサービスを確保するための計画です。毎年継続的に訓練を実施しており、有事の際でもスムーズに動けるよう、計画の充実と対策を行っております。

「減価償却費」や「長期前受金戻入」は、どのようなものなの?

「減価償却費」は、施設の経年劣化に伴う資産価値の減少分を費用化したものです。実際の資金が減るものではありません。「長期前受金戻入」は、補助金等で取得した設備の減価償却に対する収益で、実際の資金が増えるものではありません。なお、「減価償却費」から「長期前受金戻入」を差引いたものは、内部留保資金として貯まっています。施設の建設・更新をするために使われます。