



**大切なもの**

突然ですが、連想ゲームです！  
僕の思い浮かべている  
ものを当ててください。

ヒント1  
2人が毎日  
お世話になって  
います。

ほんとと突然だね。

1

ヒント2  
掃除や洗濯にも  
欠かせない。

ヒント3  
暖かいときもあれば、  
冷たいときもある。

ん〜

2

最後のヒント

ありがたみを感じて大切に  
しないといけないもの。

あ、分かった！

3

ほんと大切にしないとだね！

不正解にできないや...

んー...

**正解！**

答えは  
「お父さん・お母さん」  
だね！

掃除・洗濯は手伝ってあげるんだよ...

4

## 明日の水、大丈夫？

いま古江浄水場は老朽化が深刻な状況です。それでも、毎日安定的に市民の皆さまに水を供給できるように取り組んでいます。



詳細は2面へ

## 水道週間

### 市内児童の書道展

6月1日から7日は「水道週間」です。水道週間にあわせて、「水」をテーマとした市内児童の書道作品を展示します。

**6月1日(月)～5日(金)**

場所 市役所1階ロビー  
※浄水場見学会は中止となります



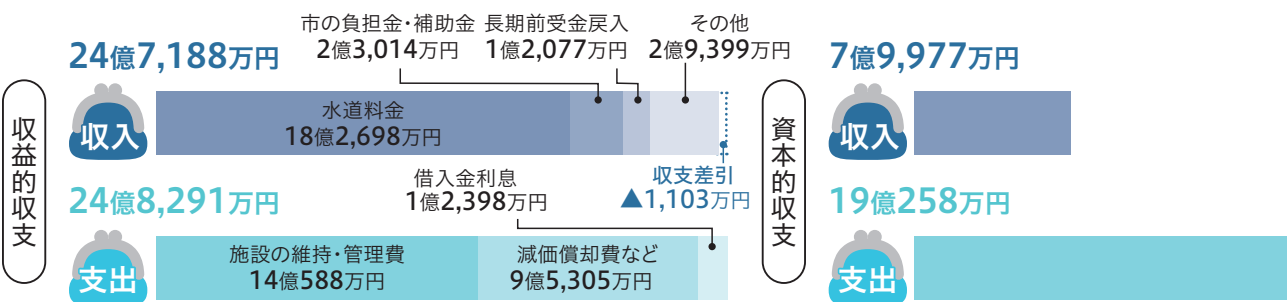
見に来てね



上下水道部  
イメージ  
キャラクター  
びちよりん

# 水道事業

## 令和8年度水道事業会計予算(税込)



## 主な取組み

### 老朽化対策

### 水質計測器の更新

猪名川と余野川から取水した水を安全に飲める水に管理するのが水質計測器です。経年劣化が著しく、腐食や水漏れも発生していることから、計測器の更新工事を行います。



### 耐震化

### 水道管の耐震化

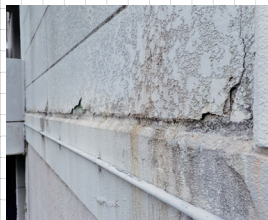
災害に強く、持続可能な上水道システムの構築に向け、避難所などの重要施設に接続する水道管路の耐震化を進めています。国からの交付金を活用するなどして、水道管の耐震化工事を行います。



池田市では、上下水道耐震化計画を策定しており、それに基づき水道管の耐震化を進めています。指定避難所などの重要施設に接続する水道管が約8.7kmあります。令和14年度までに耐震適合率100%をめざしており、令和8年度で約40%に達する見込みです。

## 古江浄水場のいま

古江浄水場は竣工後45年を経過しており、老朽化が著しくなっています。施設の側壁などに鉄筋が露出している箇所が複数あり補修する必要があります。また、老朽化に伴い令和5年度から実施している中央監視制御装置の更新工事も令和8年度に完了する予定です。市民の皆さまに安全で安心な水を安定的にお届けするため、施設の機能維持に努めてまいります。



## 浄水場見学会 中止のご案内

例年、水道週間に伴い実施している古江浄水場見学会は施設の補修工事のため中止といたします。また、通年の施設見学についても募集を停止しております。募集再開の情報については、上下水道部ホームページで随時更新いたします。

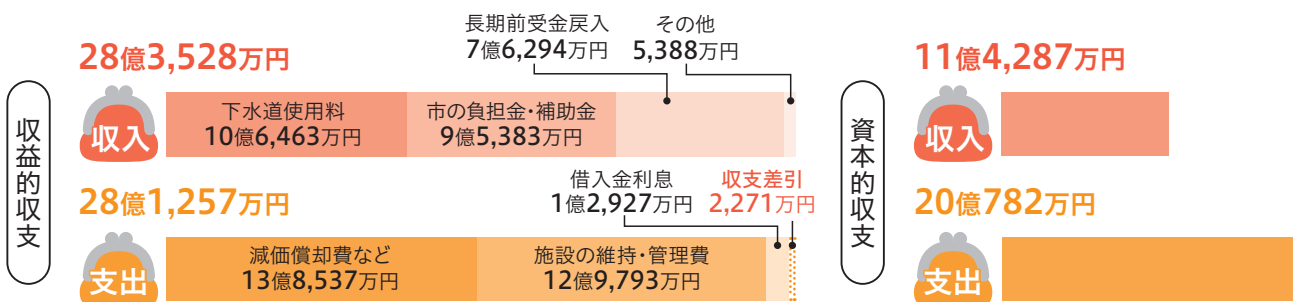


# 下水道事業

令和8年度の詳しい取組みは、  
上下水道部ホームページで  
ご覧いただけます。



## 令和8年度公共下水道事業会計予算(税込)

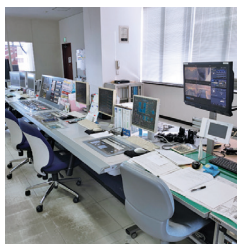


## 主な取組み

### 老朽化対策

#### 中央監視装置設備の更新

下水処理場にある中央監視装置設備は、施設全体の運転を管理する重要な設備です。設置から21年が経過し老朽化が著しく、安定した水処理に支障をきたす恐れがあるため更新工事を行います。令和6年度から実施しており、令和8年度に完了の予定です。



### 点検調査

#### 下水道管の点検・調査

下水道ストックマネジメント計画に基づき、下水道管の点検・調査を行います。池田市では地域ごとに定期的な点検を実施する計画を策定しており、令和8年度は石橋地区の点検・調査を行います。また、過去に点検・調査した結果、腐食や損傷があった下水道管を改築する工事も行います。



下水道管を改築する工事には「管更生工法」を採用しています。「管更生工法」は古くなった管の内側から新しい管をつくるもので、汚水を流しながらでも工事ができるため、市民生活への影響を少なくすることができます。



道路を掘らず  
に工事ができる  
んだね！

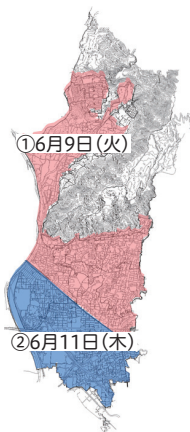
## 上下水道アンケートを実施しました

上下水道事業のサービス向上を目的として、上下水道の利用者を対象としたアンケートを実施しました。アンケート結果やいただいたご意見を踏まえ、今後も上下水道事業に取り組んでいきます。



## 水道管を洗います

にごり水の発生を抑制するために水道管内の洗浄作業を行います。6月9日(火)と11日(木)の夜間(午後10時から翌朝5時まで)に道路上で消火栓などから放水して行います。作業中、一時的に水圧が低下したり、にごり水が出る場合があります。また、翌朝に水のにごりが少し残ることがあります。



作業時間  
午後10:00～午前5:00

ご不明な点は  
水道工務課まで  
(TEL 072-754-6133)

詳しくは  
こちら





## 独立採算制ってなに？

水道事業は、法律に基づき「独立採算制」により運営しています。独立採算制とは、事業に必要な費用は、事業で得る収入でまかなうという考え方であり、水道事業では原則として税金を使わず、お客さまからの水道料金収入によって経営を行っています。また、下水道事業も同じく、下水道使用料によって経営を行っています。ただし、下水道事業には汚水処理と雨水排除の目的があり、汚水処理は下水道使用料、雨水排除は税金でまかなっています。

しかしながら、池田市など上下水道の整備が早かった上下水道事業体においては、人口減少や節水機器の普及により水需要が減少（収入が減少）しているのに対し、施設の老朽化により多額の更新費用が必要になってきています。さらに水をつくる、水を処理するにも物価高騰の影響を受けており、多くの上下水道事業体の経営がひっ迫している状況です。

税金を使うことができないんだね



## 基本料金を減免します

池田市では、物価高騰の影響を受けている市民の皆さまの負担を軽減するため、国からの重点支援地方交付金を活用し、5月検針分から水道料金・下水道使用料の基本料金を4カ月間減免します。

### ●内容

基本料金を減免

#### 水道料金

1カ月あたり基本料金880円(税込)

※口径20mm以下の場合

その他の口径はホームページをご確認ください

#### 下水道使用料

1カ月あたり基本料金594円(税込)

●対象者 家庭用・事業用を問わず、市と上下水道の契約をしている方

●期間 4カ月間(5～8月検針分)  
奇数月検針の契約者の場合  
5月・7月検針分  
偶数月検針の契約者の場合  
6月・8月検針分

### ●留意事項

・官公庁、工事に伴う臨時用料金は対象外  
・皆さまにお届けしている「水道使用水量のお知らせ」には減免前の金額が記載されますが、請求時に減免します。

### ●問合せ

総務課 TEL (072)754-6106



## 夏の訪れを告げる「水」の言葉

### 走り梅雨—はしりつゆ—

二十四節気が「立夏」から「小満」へと移ろう5月頃。本格的な夏の雨季を前に、先走るように訪れる雨の気配を表現する「走り梅雨」という言葉があります。移ろいゆく季節の予感を含んだこの雨が、衣替えや雨支度の時期を知らせたり、手紙の冒頭で単に「雨ですね」と言う代わりに、季節の先駆けを愛でる情緒的な挨拶として使われたりする言葉です。

## 上下水道部へのお問い合わせ・ご相談は

水道の使用開始・中止料金について	(072)754-6106	総務課
訪問販売等の相談について	(072)754-6131	水道工務課
給水装置・排水設備の申請	(072)754-6190	
水漏れ、水道工事について	(072)754-6133	下水道工務課
排水の詰まり、下水道工事について	(072)754-6282	
経営、広報、ホームページ、マンホールカードについて	(072)754-6069	経営企画課
水質について	(072)751-8158	水質管理課

※上下水道部執務時間外(17:15～翌8:45)・休日のお問い合わせは、池田市指定管工事協同組合(072-750-6388)にお願いします。

## Check

ホームページ  
X(旧Twitter)  
やってます！

上下水道部のホームページやXには水だよりも載せきれない情報が満載です。ぜひアクセスしてみてください。

ホームページ



X(旧Twitter)

