



上下水道部

水だより

第34号

平成29年
8月発行

発行/池田市上下水道部 大阪府池田市大和町1番10号

TEL.072-754-6069 FAX.072-751-3852 <http://www.ikedashi-suido.jp/>

池田市上下水道部

検索



8月1日は「水の日」、1日から7日は「水の週間」です。

池田打ち水 大作戦 2017

先着50名の方に、
「バケツ・ヒシャク」または「ジョウロ」を
プレゼント!



ご家庭での打ち水に
ご使用ください。

8.4 金曜日 | 12:30スタート
(受付/12:00)

池田市役所正面玄関南側 雨天中止

共催:池田市環境部 協賛:大阪府池田土木事務所

※中止の場合当日朝10時に上下水道部ホームページ
(<http://www.ikedashi-suido.jp/>)にてお知らせします。

どなたでも
参加できます!



高度処理水(※)を
利用して水まきをします

※【高度処理水とは】

大阪湾や瀬戸内海では、窒素・リンなどの栄養分が増えることにより赤潮が発生し、漁業などに大きな被害が出る場合があります。そのため、従来よりも高度な処理方法を用いて、窒素やリンを多く取り除いた下水処理水が、高度処理水です。

打ち水の効果...

まいた水が蒸発することで熱を奪い、気温を下げる効果があるため、近年は都市部のヒートアイランド対策としても注目されています。

9月10日(日)は下水道の日です

小学校のポスター展

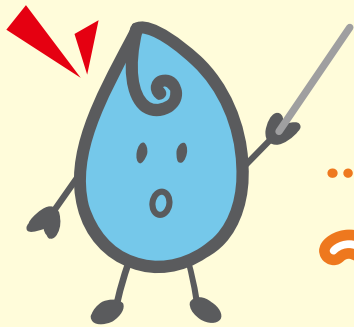


市内小学生の「下水道」をテーマとした
ポスター作品を展示します。

期間:9月7日(木)から13日(水)

場所:市役所1階ロビー





台風・大雨の時期です!!

～災害に備えよう～



事前にできることは・・・？

☑ 家の周りのミゾは掃除しましょう

側溝にゴミなどがたまると、雨水が流れなくなります。雨が降って道路が水に浸かったり、家に水が入ってくるおそれがあるので、**定期的な掃除**をお願いします。



☑ 水を蓄えよう

飲料水の確保をしましょう。また、**浴槽に水を張っておけばトイレの排水などに利用できます。**(飲料水としては利用できません)

※飲料水の備蓄量の目安・・・3ℓ/日×3日分×家族の人数



家に水が入ってきそうなときは・・・？



まずは、家財を高いところに移動させましょう。

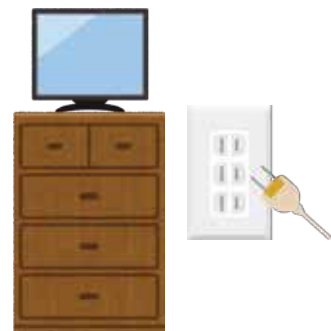
高価な家電製品、通帳やパスポートなど、水に浸かってしまうとダメになってしまいます。

貴重品はできるだけ高いところへ移動させましょう。

その際に、数日分の衣類なども移動させておきましょう。

また、移動できない家電製品の**コンセント**は抜いておきましょう。

漏電の可能性があり大変危険です。



家庭にあるものを使って浸水を防ぎましょう。

家庭にあるビニール袋などを使って、家の中への水の浸入を食い止めましょう。

*ゴミ袋による「簡易水のう」

ゴミ袋を二重にして、そのなかに半分程度水を入れてダンボールなどに入れましょう。

ダンボールを連結して**玄関などに設置**します。

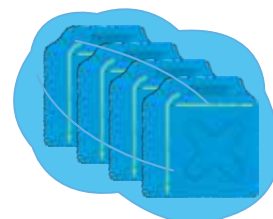
また、この水のうをトイレや洗濯機などの排水溝の上に設置することにより、**排水溝からの汚水の逆流も防止**できます。



*ポリタンクとレジャーシートでの止水

ポリタンクに水を入れ、レジャーシートで巻き込み連結します。

水のうより重さがあるため、**こちらのほうが効果的**です。





活動報告



上下水道サポーター会議

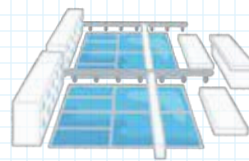
上下水道部では、上下水道の現状や将来を話し合ったり、水に関する施設を見学したり、市民の皆様と相互理解の関係を築くために、上下水道サポーター会議（今年度からモニター会議より名称変更）を実施しています。

今年度は25名の市民の皆様がサポーターになっていただき、第1回会議を5月26日（金）に開催しました。

第1回会議では上下水道事業の概要等の説明、各課の業務の説明などを行いました。

サポーター会議は毎年実施しています。来年度募集はこの「水だより2月号」に掲載しますのでご興味のある方は来年度ぜひお申し込みください。

※定員を超える応募があった場合は地域、性別、年齢を考慮した選出となりますのでご了承下さい。



水道週間のイベント

●古江浄水場見学会

6月4日（日）午前9時～午後1時に浄水場の見学会を開催しました。

日本でも数少ない「階層式（ビル型）浄水場」の施設見学、水質実験に加え、池田消防署にもご協力いただき、はしご車の搭乗体験、水消火器による消火体験等を行いました。

天候にも恵まれ大盛況のイベントとなりました。古江浄水場見学会は毎年開催しています。今年参加できなかった方は来年ぜひご参加ください。

●小学生の「水」に関する書道展

6月1日（木）～6月7日（水）の間、市役所1階ロビーにて、市内小学4年生の書道作品を展示いたしました。10校100名の出展があり力作揃いでした。



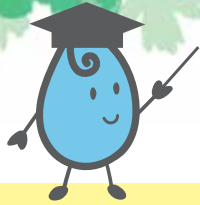
フェイスブックについて



広報誌では載せきれないイベント情報、広報活動の報告や上下水道部の職員日誌等を日々更新しています。アカウントをお持ちでない方も閲覧できます。アカウントをお持ちのかたは上下水道部ページの「いいね!」および「フォロー」をよろしくお願いいたします。

- アカウント名：池田市上下水道部 URL：<https://www.facebook.com/ikedawater/>
- 「池田市上下水道部 フェイスブック」で検索!





水のお知らせ広場

漏水に注意！！

漏水が起こると、せっかくなかった水道水が無駄になるばかりか、水道料金にも影響してきます。上下水道部では8月から11月にかけて、身分証をつけた調査員が漏水調査を行っています。お客様自身で調べることが早期発見に一番役立ちます。以下、ご家庭でもできる簡単な漏水の見つけ方をご紹介します。

家の中の漏水のかんたんな見つけ方



家の中で漏水が起きていないかどうか、簡単に確認する方法があります。家中の蛇口を全て閉めてから、水道メーターのパイロットマーク（写真参照）を確認してください。わず

かでもゆっくりと回っていたら、どこかで水が漏れている可能性があります。「もしかして、漏水かな?」と思ったら、池田市指定管工事協同組合（TEL072-750-6388）までご連絡ください。

水道メーターはどこにあるの？



ご家庭の水道メーターはメーターボックスの中に設置されています。また、マンションやビルなどでは、お部屋の玄関付近のパイプスペースなどに設置されています。

家の外で漏水を発見したらすぐ連絡を

家の外（道路上など）での漏水は場合によっては道路陥没や交通事故などの二次災害を起こす原因にもなります。漏水かな?と思ったら、水道工務課まで連絡をお願いします。

漏水が疑われる例

- 雨が降っていないのにいつも道路が濡れている
- 側溝や水路にきれいな水が流れており塩素の臭い（プールの臭い）がする
- 普段はしない水の流れる音がするようになった

上下水道部へのお問い合わせ・ご相談は



水道の使用開始・中止	営業課	☎ 072-754-6106
料金について		
給水装置・排水設備の新設	水道工務課	☎ 072-754-6190
水漏れ、水道工事について		☎ 072-754-6133
排水の詰まり、下水道工事について	下水道工務課	☎ 072-754-6282
経営、広報、ホームページなど	経営企画課	☎ 072-754-6069
水質について	水質管理課	☎ 072-751-8158

※夜間（17：15～翌8：45）・休日のお問い合わせは、池田市指定管工事協同組合（☎072-750-6388）をお願いします。

⚠️ ご注意ください

最近、上下水道部からの委託であるかのように装って皆さまのご家庭を訪問し、「**お宅の水道管（あるいは下水道管）を洗います**」「**水質検査をします**」「**浄水器を販売します**」などと言って、**法外な代金を請求**するという悪質なケースが多発しています。上下水道部ではこのような訪問販売などをすることはありません。身分証明書を確認するなど十分ご注意ください。

ご不審なことがありましたら、上下水道部までお問い合わせください。

【お問い合わせ】総務課：072-754-6131