

上下水道サポーター 会議活動報告

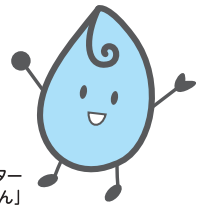
第3回上下水道サポーター会議では、災害時に必要な物資や給水車を保管する五月山緑地

防災備蓄倉庫の見学を実施しました。

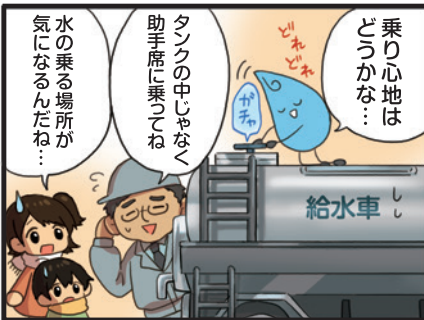
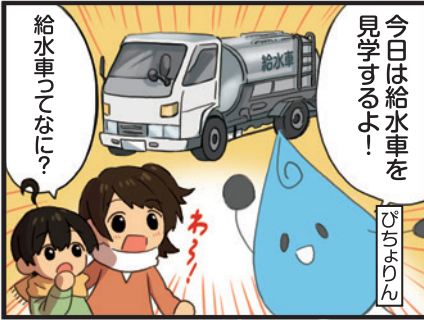
施設見学の他にも、大規模な断水が起きた際に「応急給水活動」をサポートの皆さまに体験していただきました。



上下水道部イメージキャラクター「びちよりん」



給水車に乗ろう!



応募方法

令和4年2月28日(月)までに、申込フォーム、ハガキ(当日消印有効)、FAX、またはEメールにて、氏名・住所・年齢・性別・電話番号を記入の上、上下水道部経営企画課へお申し込みください。

任期

令和4年5月頃から翌年3月末日まで(謝礼あり)

定員

25人以内(地域、性別、年齢を考慮し、選出します)

対象

池田市内に在住で本市上下水道を使用し、水道・下水道に関心のある18歳以上の方(高校生を除く)で、会議・施設見学などに出席できる方。(平日・年5回程度)

【募集要項】

上下水道サポーター会議では、施設見学をしたり、下水道の疑問や現状、未来を話し合います。私たちと一緒に上下水道の未来について考えてみませんか?

上下水道サポーターも募集します!

〒563-0054 池田市大和町1番10号
TEL:072-754-6069 FAX:072-751-3852
Eメール:s-keiei@city.ikeda.osaka.jp

上下水道サポーター応募用紙(FAX用)

FAX 072-751-3852

(フリガナ) 氏名	男・女	年齢
住所 〒563-池田市	上下水道に興味のあること	
電話(自宅) (携帯)		
E-mail		

ホームページ
申込フォーム



和歌山市に

応急給水活動の

応援に行ってきました

令和3年10月3日に和歌山市で水道管が通る橋が崩落する事故が発生し、約6万世帯が断水するという事態に陥りました。池田市上下水道部からは給水車1台を派遣し、10月4日〜12日の9日間、計15名の職員が交代で応急給水活動を行いました。



大規模な断水が

起こったら...

災害によって大規模な断水が起きた場合、市内各地で応急給水活動を行います。

その際、給水袋や給水タンク等の水を持ち帰るための容器が必要となりますので、

ご家庭でも事前にご準備していただくことをお勧めします。

給水タンクの
ほかに台車があると
便利だよ。



どこに水をもらいに いけばいいの？

応急給水活動は市内小学校などで実施することを想定しています。有事の際は池田市のホームページや公式LINEから最新の情報をご確認ください。

※災害が発生すれば混乱が予想されますので、日ごろから災害への備えとして1人1日3リットルの水を3日分備蓄しておいてください。

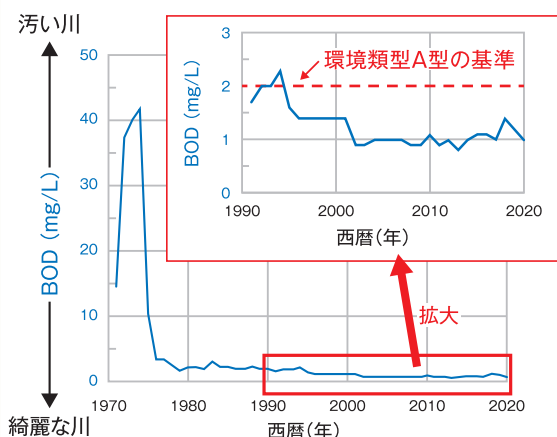
祝

猪名川水質協議会が

50周年を迎えました

猪名川水質協議会は昭和46(1971)年に設立され、水質保全を目的として猪名川及び一庫ダム湖の水質調査を実施しています。構成団体は池田市、豊中市、箕面市、大阪広域水道企業団、兵庫県企業庁、川西市、伊丹市、宝塚市、西宮市、猪名川町の10団体です。猪名川は池田市の水道水源の1つです。これからも河川の保全に努め、安全安心でおいしい水道水をめざします。

猪名川軍行橋の水質変化 (BOD)



猪名川上流は環境類型A型で
アユが住めるくらい綺麗な川だよ

川を守るためにできること

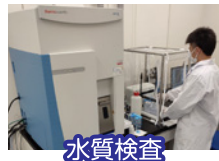
- 河川にごみを捨てない。
- 洗濯や洗車の排水、油などを側溝に流さない。(道路側溝や雨水ますは雨水を流す設備で、排水は直接川に放流されます。)



概要 検査



検査名称	項目	頻度	場所
日常試験	基礎性状 14項目	平日	水源、 浄水処理工程の水
全項目検査	水質基準 全51項目	3か月に1回	市内12か所 水源3か所
毎月検査	法令11項目 + 独自追加2項目	毎月	市内9か所の 自動監視設備
毎日検査	色、濁り、 消毒効果	365日 24時間	



川の水からじゃ口まで貫いた水質管理を行い、水道水を厳しくチェックしています。

水質検査計画とは？
 この水を、どのくらいの頻度で、どのような項目について水質検査するのかを定めたものです。水質検査計画に基づいて適切に水質検査を行うことで水道水の安全を守ります。法律で定められた水質検査のほかに、農薬類などの追加の検査も行っています。

令和4年度水質検査計画を策定しました

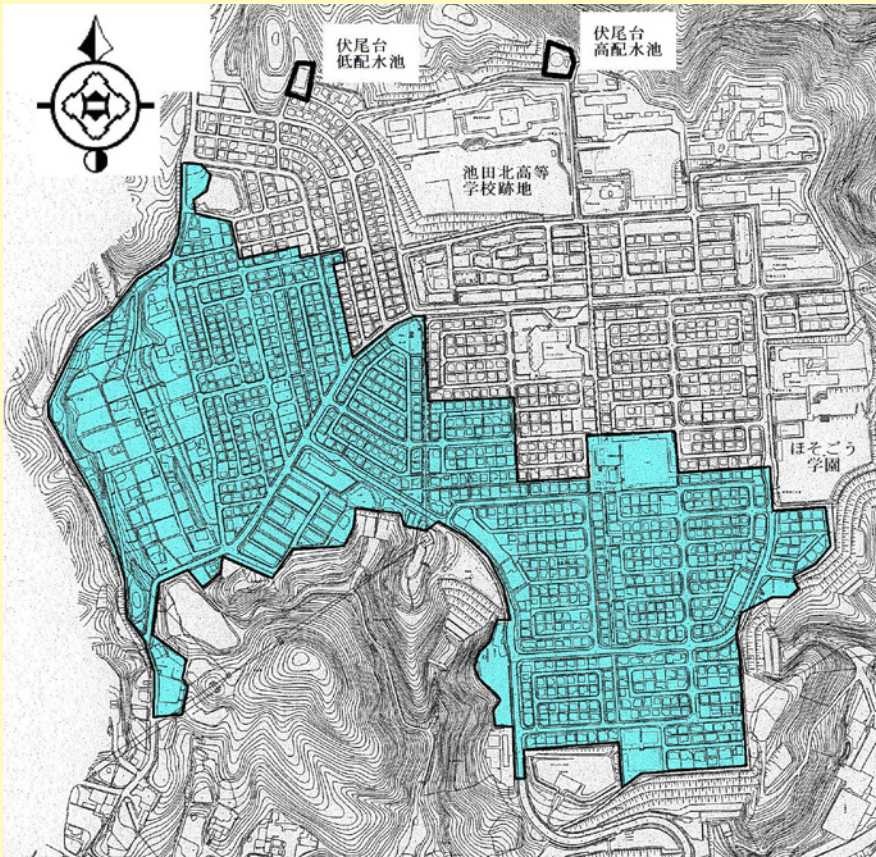


詳しくはWEBで



JWWA-GLP056
 (水道 GLP 認定マーク)

変更内容: 伏尾台低配水池を廃止し、伏尾台高配水池に統合
対象区域: 伏尾台1丁目の一部、伏尾台3丁目の一部、伏尾台4丁目、伏尾台5丁目の一部、吉田町の一部(下図青色区域)
作業日時: 令和4年3月15日(火)午後11時～翌日午前4時まで



給水区域を変更します

このたび、より効率的な事業運営を行うために、配水池を統廃合し、給水区域を変更する作業を行います。給水区域の切り替え後の水圧は変わりませんが、切り替え作業中にはごり水が出る恐れがあります。にごり水発生を抑えるため、対象区域の皆さまにおかれましては、左記作業時間中、水道の使用を控えていただきますようお願いいたします。対象区域の皆さまの、ご理解とご協力をお願いいたします。

ご不明な点は、水道工務課までお問い合わせください

上下水道カレンダー



1	火	
2	水	
3	木	節分
4	金	
5	土	
6	日	
7	月	
8	火	
9	水	
10	木	
11	金	建国記念の日
12	土	
13	日	
14	月	
15	火	
16	水	
17	木	
18	金	
19	土	雨水(24節気)
20	日	
21	月	
22	火	
23	水	天皇誕生日
24	木	
25	金	
26	土	
27	日	
28	月	サポーター応募締め切り

1	火	防災用品点検の日
2	水	
3	木	ひなまつり
4	金	
5	土	
6	日	
7	月	
8	火	
9	水	
10	木	
11	金	平成23年 東北地方太平洋沖地震が発生(東日本大震災)
12	土	
13	日	
14	月	
15	火	
16	水	↓給水区域切替作業
17	木	
18	金	
19	土	
20	日	
21	月	春分の日 バルブの日
22	火	世界水の日
23	水	世界気象デー
24	木	
25	金	
26	土	
27	日	
28	月	
29	火	
30	水	
31	木	

1	金	
2	土	
3	日	
4	月	
5	火	
6	水	
7	木	
8	金	
9	土	
10	日	
11	月	
12	火	
13	水	
14	木	
15	金	
16	土	
17	日	
18	月	
19	火	
20	水	
21	木	
22	金	アースデー
23	土	
24	日	
25	月	
26	火	よい風呂の日
27	水	
28	木	
29	金	昭和の日
30	土	

寒さが厳しい中あたたかいお風呂は気持ちいいですが、ヒートショックの事故にはご注意ください。脱衣所・浴室は事前にあたため、お湯の温度は高すぎないように、ゆっくりと入浴して一日の疲れを癒しましょう。



平成23(2011)年の東日本大震災では従来の地震規模の想定を超える被害で、断水も長期間に及びました。ご家庭でも備蓄品の見直し・応急給水拠点の確認など、水が使えなくなった時の備えについて見直してみましょう。



お引越しシーズンです。水道の手続きをお忘れなく。水道の使用開始・中止、市内転居のお届けは電話のほかインターネットでも受け付けています。引越しの予定が決まったらお早めに上下水道部営業課までご連絡ください。



上下水道部へのお問い合わせ・ご相談は

水道の使用開始・中止 料金について	(072)754-6106	営業課
給水装置・排水設備の申請	(072)754-6190	水道工務課
水漏れ、水道工事について	(072)754-6133	
排水の詰まり、 下水道工事について	(072)754-6282	下水道工務課
訪問販売等の相談について	(072)754-6131	総務課
経営、広報、ホームページ、 マンホールカードについて	(072)754-6069	経営企画課
水質について	(072)751-8158	水質管理課



水道管の凍結にご注意ください

外気温が氷点下になると、水道管が凍結し破損するおそれがあります。

水道管を凍結させないために

屋外にあるじゃ口には布を巻き、ビニールテープで固定するなどしましょう。

水道管が凍結して水が出ないときは

凍結しているところにタオルをかぶせゆっくりとぬるま湯をかけてください。

水道管が壊れたら

屋外かメーターボックス内にある止水栓を回して水を止め、「池田市指定給水装置工事事業者」に申し込んでください。ご不明な点は水道工務課までご相談ください。

詳しくは水だより第51号をご覧ください。

ホームページ



ホームページ・フェイスブックやってます!

フェイスブック



※上下水道部執務時間外(17:15~翌8:45)・休日のお問い合わせは、池田市指定管工事協同組合(072-750-6388)をお願いします。

上下水道部のホームページやフェイスブックには水だよりに掲載されない情報が満載です。ぜひアクセスしてみてください。