

令和7年度 第1回

池田市介護保険事業運営委員会資料

令和 7 年 12 月18日

池田市福祉部

介護保険課

地域支援課

池田市介護保険事業運営委員会資料目次

1	令和5・6年度決算及び令和7年度介護保険事業特別会計予算	1
	(1) 歳入	1
	(2) 歳出	2
2	高齢化率、要介護認定状況及び居宅・施設サービス受給者数	3
	(1) 高齢者人口の推移	3
	(2) 要介護認定状況	3
	(3) 居宅・施設サービス受給者数	3
	(4) 令和6年度 年齢階級別要介護(要支援)者数	5
	(5) 介護保険居宅サービス利用状況	6
	(6) 介護サービス毎給付実績比較表(令和4～6年度)	7
3	令和6年度 介護保険料	8
4	介護老人福祉施設入所予約者の状況	9
5	第9期介護保険事業計画の進捗管理	10
6	地域支援事業の各事業の実施状況	13
7	高齢者一般福祉施策	16
8	給付分析について	17
9	保険者機能強化推進交付金・介護保険保険者努力支援交付金について	21

1 令和5・6年度決算及び令和7年度介護保険事業特別会計予算

(1) 歳入

単位: 予算(千円) 決算(円)

	款 項	令和5年度		令和6年度		令和7年度
		現計予算額	決 算 額	現計予算額	決 算 額	現計予算額※
歳入	1 分担金及び負担金	21,721	19,351,026	23,844	21,515,690	23,173
	2 介護保険料	1,864,999	1,923,183,757	2,051,452	2,139,011,485	2,060,250
	3 使用料及び手数料	1,365	1,048,300	425	251,800	550
	4 国庫支出金	2,506,133	2,495,810,050	2,424,240	2,499,306,000	2,472,635
	(1) 国庫負担金(介護給付費負担金)	1,775,981	1,775,981,450	1,774,136	1,774,135,550	1,814,059
	(2) 国庫補助金	730,152	719,828,600	650,104	725,170,450	658,576
	5 支払基金交付金	2,705,833	2,604,051,000	2,709,382	2,643,683,000	2,767,986
	6 府 支 出 金	1,429,678	1,377,345,390	1,436,578	1,391,025,930	1,464,603
	(1) 府負担金(介護給付費負担金)	1,338,355	1,291,922,033	1,346,202	1,306,962,040	1,371,724
	(2) 府補助金	91,323	85,423,357	90,376	84,063,890	92,879
	7 財 産 収 入	828	204,197	781	759,953	982
	8 繰 入 金	2,030,065	1,702,938,711	1,955,648	1,634,146,101	2,009,848
	(1) 他会計繰入金	1,714,070	1,602,938,711	1,732,280	1,624,146,101	1,741,577
	①一般会計繰入金	1,714,070	1,602,938,711	1,732,280	1,624,146,101	1,741,577
	・介護給付費繰入金	1,197,821	1,130,075,128	1,200,130	1,152,642,484	1,225,301
	・職員給与費等繰入金	306,457	268,647,904	339,305	285,703,774	320,681
	・地域支援事業繰入金	91,323	79,727,967	90,376	82,721,889	92,879
	・低所得者保険料軽減負担金繰入金	118,469	124,487,712	102,469	103,077,954	102,716
	(2) 繰入金(基金繰入金)	315,995	100,000,000	223,368	10,000,000	268,271
	9 諸 収 入	239	3,148,059	235	2,637,570	306
	(1) 預金利子(預金利子)	10	8,978	10	216,017	10
	(2) 雑 入	228	3,035,381	224	2,263,753	236
	(3) 延滞金加算金及び過料	1	103,700	1	157,800	60
	10 繰 越 金	222,441	222,441,090	231,807	231,807,372	215,212
	歳 入 合 計	10,783,302	10,349,521,580	10,834,392	10,564,144,901	11,015,545

※令和7年9月末現在

(2) 歳出

単位: 予算(千円) 決算(円)

	款 項	令和5年度		令和6年度		令和7年度
		現計予算額	決 算 額	現計予算額	決 算 額	現計予算額※
歳 出	1 総務費	342,300	302,519,728	371,810	318,117,806	349,907
	(1) 総務管理費(一般管理費)	206,970	199,092,413	220,223	201,499,445	210,649
	(2) 徴収費(賦課徴収費)	983	751,813	1,200	906,476	1,263
	(3) 介護認定審査会費	134,347	102,675,502	150,387	115,711,885	137,995
	2 保険給付費	9,582,571	9,043,399,012	9,601,039	9,223,146,830	9,802,410
	(1) 介護サービス等諸費	8,707,324	8,238,892,243	8,657,755	8,375,888,913	8,875,700
	(2) 介護予防サービス等諸費	350,014	349,067,667	394,409	390,734,224	367,650
	(3) その他諸費(審査支払手数料)	8,050	8,049,975	8,382	8,212,765	8,524
	(4) 高額介護サービス等費	302,933	277,252,315	304,031	290,186,264	309,627
	(5) 高額医療合算介護サービス等費	45,357	42,775,884	45,134	45,133,247	45,434
	(6) 特定入所者介護サービス等費	168,893	127,360,928	191,328	112,991,417	195,475
	3 地域支援事業費	629,093	545,699,445	622,886	571,680,787	639,411
	(1) 包括的支援事業・任意事業費	189,830	170,994,711	188,950	167,263,287	195,183
	(2) 介護予防・生活支援サービス事業費	421,072	362,133,556	415,683	390,290,256	421,619
	(3) その他諸費(審査支払手数料)	1,533	1,005,931	1,533	1,055,650	1,533
	(4) 一般介護予防事業費	16,658	11,565,247	16,720	13,071,594	21,076
	4 公債費	970	0	970	0	1,069
	5 基金積立金	9,107	8,483,345	24,712	24,685,393	83,273
	6 諸支出金	219,261	217,612,678	212,975	211,302,688	139,475
	歳 出 合 計	10,783,302	10,117,714,208	10,834,392	10,348,933,504	11,015,545

※令和7年9月末現在

2 高齢化率、要介護認定状況及び居宅・施設サービス受給者数

(1) 高齢者人口の推移

年 度	介護保険事業計画値			実 績(年平均)		
	人 口	高齢者数	高齢化率	人 口	高齢者数	高齢化率
令和4年度	103,709	28,122	27.12%	103,309	28,057	27.16%
令和5年度	103,666	28,145	27.15%	103,020	28,077	27.25%
令和6年度	102,793	28,136	27.37%	102,645	28,073	27.35%

(2) 要介護認定状況

月平均

区 分		要支援1	要支援2	要介護1	要介護2	要介護3	要介護4	要介護5	計
1号被保険者	令和4年度	1,159	788	1,150	815	662	646	557	5,777
	令和5年度	1,233	889	1,017	851	692	667	562	5,911
	令和6年度	1,268	1,004	930	836	713	671	518	5,940
2号被保険者	令和4年度	14	13	11	17	10	13	10	88
	令和5年度	17	15	8	17	10	13	10	90
	令和6年度	14	22	7	19	12	8	12	94
総数	令和4年度	1,173	801	1,161	832	672	659	567	5,865
	令和5年度	1,250	904	1,025	868	702	680	572	6,001
	令和6年度	1,282	1,026	937	855	725	679	530	6,034

(3) 居宅・施設サービス受給者数

① 居宅介護(支援)サービス受給者数

月平均

区 分		要支援1	要支援2	要介護1	要介護2	要介護3	要介護4	要介護5	計
1号被保険者	令和4年度	387	422	933	699	486	391	301	3,619
	令和5年度	451	517	843	744	505	404	314	3,778
	令和6年度	470	574	774	720	514	422	304	3,778
2号被保険者	令和4年度	4	4	9	16	9	9	6	57
	令和5年度	7	7	5	14	7	10	9	59
	令和6年度	6	11	6	17	10	7	9	66
総数	令和4年度	391	426	942	715	495	400	307	3,676
	令和5年度	458	524	848	758	512	414	323	3,837
	令和6年度	476	585	780	737	524	429	313	3,844

② 地域密着型(介護予防)サービス受給者数

月平均

区 分		要支援1	要支援2	要介護1	要介護2	要介護3	要介護4	要介護5	計
1号被保険者	令和4年度	7	9	276	208	159	113	104	876
	令和5年度	7	11	265	229	153	113	115	893
	令和6年度	11	12	271	207	162	114	98	875
2号被保険者	令和4年度	0	0	3	3	1	2	0	9
	令和5年度	0	0	1	3	1	1	0	6
	令和6年度	0	0	2	3	1	1	0	7
総数	令和4年度	7	9	279	211	160	115	104	885
	令和5年度	7	11	266	232	154	114	115	899
	令和6年度	11	12	273	210	163	115	98	882

③ 施設介護サービス受給者数

月平均

区 分		介護老人 福祉施設	介護老人 保健施設	介護医療院	計
1号被保険者	令和4年度	386	158	12	556
	令和5年度	375	176	9	560
	令和6年度	359	173	9	541
2号被保険者	令和4年度	1	2	0	3
	令和5年度	1	1	0	2
	令和6年度	2	2	0	4
総数	令和4年度	387	160	12	559
	令和5年度	376	177	9	562
	令和6年度	361	175	9	545

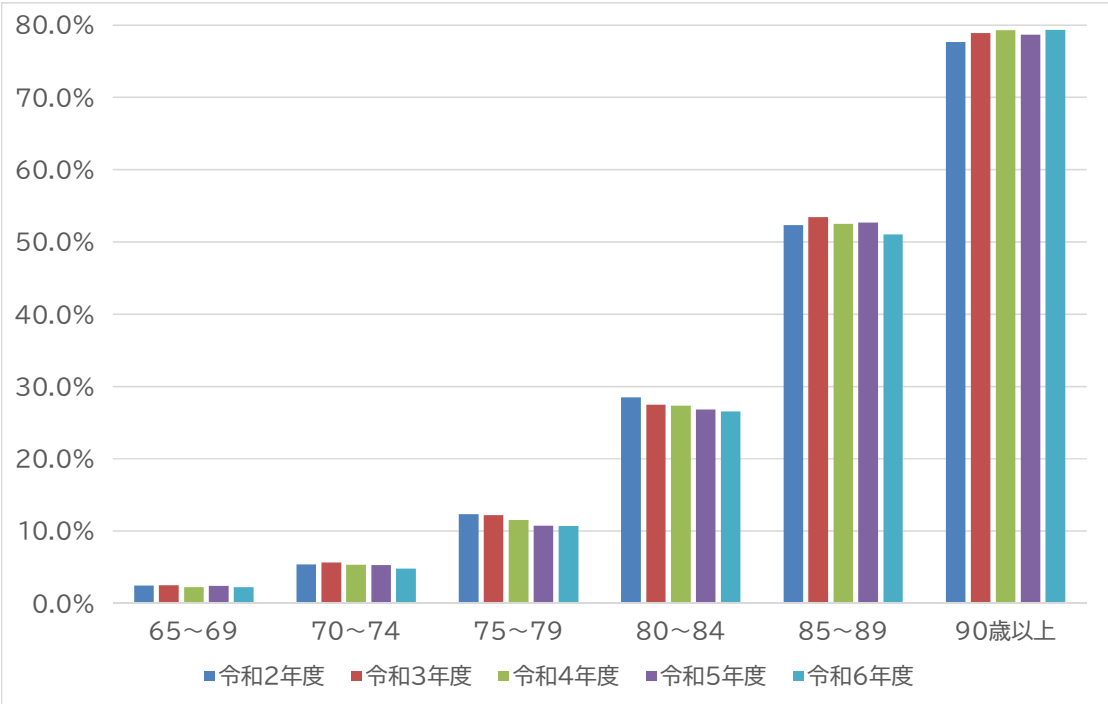
(4) 令和6年度 年齢階級別要介護(要支援)者数

令和7年3月末現在

年 齢		人口	要支援		要介護					計	認定率	
			1	2	1	2	3	4	5		階級別	前後期
2号被保険者	40～64	35,426	14	22	6	16	12	9	12	91	0.3%	
	小 計	35,426	14	22	6	16	12	9	12	91	0.3%	
1号被保険者	65～69	5,324	28	28	11	15	19	9	9	119	2.2%	3.5%
	70～74	5,592	68	55	27	40	31	26	21	268	4.8%	
	75～79	6,527	174	165	100	80	73	49	57	698	10.7%	32.4%
	80～84	5,002	353	264	184	163	139	131	95	1,329	26.6%	
	85～89	3,332	422	293	287	230	172	166	130	1,700	51.0%	
	90歳以上	2,302	242	287	267	282	268	291	189	1,826	79.3%	
	小 計	28,079	1,287	1,092	876	810	702	672	501	5,940	21.2%	
合 計		63,505	1,301	1,114	882	826	714	681	513	6,031	9.5%	

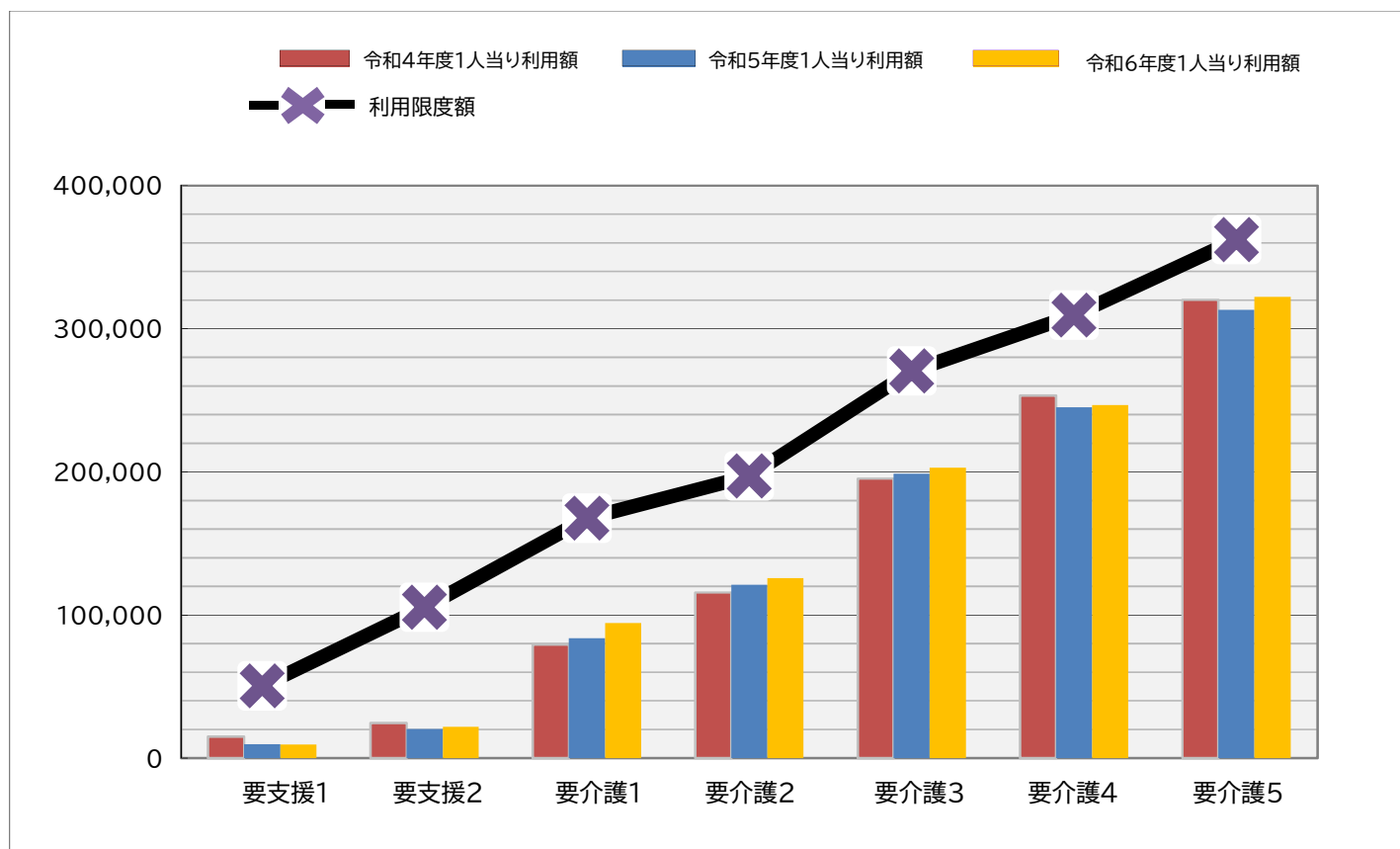
令和7年3月末現在

<年齢階級別 認定率の推移>



各年度3月末時点						
	65～69	70～74	75～79	80～84	85～89	90歳以上
令和2年度	2.5%	5.4%	12.3%	28.5%	52.3%	77.7%
令和3年度	2.5%	5.7%	12.2%	27.5%	53.5%	78.9%
令和4年度	2.2%	5.3%	11.6%	27.4%	52.5%	79.3%
令和5年度	2.4%	5.3%	10.7%	26.8%	52.7%	78.6%
令和6年度	2.2%	4.8%	10.7%	26.6%	51.0%	79.3%

(5) 介護保険居宅サービス利用状況(平均)



項 目		要支援1	要支援2	要介護1	要介護2	要介護3	要介護4	要介護5	計
令和4年度	利用者数	385	425	895	674	411	316	222	3,328
	利用限度額	50,320	105,310	167,650	197,050	270,480	309,380	362,170	—
	1人当たり利用額	14,978	24,459	79,181	115,705	195,339	253,245	320,116	—
	利用割合	29.77%	23.23%	47.23%	58.72%	72.22%	81.86%	88.39%	62.29%
令和5年度	利用者数	700	684	788	693	449	342	244	3,900
	利用限度額	50,320	105,310	167,650	197,050	270,480	309,380	362,170	—
	1人当たり利用額	9,609	20,430	83,807	121,044	198,545	245,205	313,288	—
	利用割合	19.10%	19.40%	49.99%	61.43%	73.40%	79.26%	86.50%	60.74%
令和6年度	利用者数	744	751	703	668	456	351	252	3,925
	利用限度額	50,320	105,310	167,650	197,050	270,480	309,380	362,170	—
	1人当たり利用額	9,493	21,666	94,327	125,868	203,077	246,565	322,352	—
	利用割合	18.87%	20.57%	56.26%	63.88%	75.08%	79.70%	89.01%	62.99%

(グループホーム・特定施設含まず)

(6) 介護サービス毎給付実績比較表（令和4年度～令和6年度）

種 類		令和4年度			令和5年度			令和6年度		
		1月当り (件)	1月当り (円)	対 予 算 比 率	1月当り (件)	1月当り (円)	対 予 算 比 率	1月当り (件)	1月当り (円)	対 予 算 比 率
居 宅	訪問介護	1,128	124,765,914	103.2%	1,131	138,544,005	109.1%	1,124	146,691,619	105.9%
	訪問入浴介護	55	3,393,783	88.0%	51	3,108,608	75.4%	52	3,403,310	102.2%
	訪問看護	1,028	44,509,756	109.6%	1,074	45,114,911	106.2%	1,098	44,756,375	94.3%
	訪問リハビリテーション	86	3,123,865	165.6%	101	3,947,282	197.4%	111	4,245,274	130.6%
	居宅療養管理指導	1,272	19,127,984	101.8%	1,386	21,511,749	109.3%	1,502	23,598,879	101.4%
	通所介護	726	46,587,721	84.8%	742	49,957,473	87.2%	743	49,868,342	95.7%
	通所リハビリテーション	265	12,352,879	85.6%	286	12,898,782	85.7%	303	12,619,213	97.1%
	短期入所生活介護	209	25,332,383	86.7%	229	26,267,812	85.2%	231	27,620,399	101.3%
	短期入所療養介護	7	618,754	45.2%	7	731,509	53.4%	10	1,035,672	166.2%
	福祉用具貸与	2,245	26,890,810	105.2%	2,360	28,122,135	105.2%	2,420	29,568,375	106.4%
	福祉用具購入費	43	1,415,199	118.7%	42	1,385,635	107.7%	40	1,350,963	95.5%
	住宅改修費	33	2,859,429	77.5%	33	2,884,530	78.2%	30	2,467,490	77.1%
	特定施設入所者生活介護	219	40,394,016	92.0%	229	42,958,905	94.6%	235	44,437,781	87.3%
	介護予防支援・居宅介護支援	3,127	42,683,147	101.5%	3,261	43,461,341	99.1%	3,232	42,886,059	93.2%
	小 計	10,443	394,055,640	97.9%	10,932	420,894,677	100.0%	11,131	434,549,751	99.2%
地 域 密 着 型	定期巡回・随時対応型訪問 看護	11	1,661,119	286.4%	9	1,329,095	174.6%	12	1,750,680	114.8%
	地域密着型通所介護	515	34,476,077	87.4%	528	35,916,663	87.3%	505	36,700,483	97.9%
	認知症対応型通所介護	26	2,290,104	61.7%	25	2,389,950	61.3%	28	2,517,753	117.6%
	小規模多機能型居宅介護	103	19,671,496	85.0%	96	18,528,240	75.2%	97	18,150,112	88.5%
	認知症対応型共同生活介護	169	46,874,641	85.6%	172	47,864,773	87.4%	175	49,178,290	95.2%
	地域密着型特定施設入居者 生活介護	18	4,153,917	88.8%	23	5,297,373	113.3%	21	4,349,197	72.5%
	地域密着型介護老人福祉施 設入所者生活介護	39	11,661,992	51.6%	40	12,234,571	54.1%	39	12,716,974	88.2%
	複合型サービス(看護小規模 多機能型居宅介護)	12	3,051,125	79.0%	14	3,377,697	75.7%	14	3,512,728	101.3%
	小 計	893	123,840,471	81.1%	907	126,938,362	80.9%	891	128,876,217	93.9%
施 設	介護老人福祉施設	387	107,575,063	95.4%	376	108,688,635	96.4%	361	107,164,706	97.4%
	介護老人保健施設	160	50,408,718	83.4%	177	55,194,069	91.3%	175	56,137,417	86.8%
	介護療養型医療施設	1	305,136	-	1	267,748	-	0	0	-
	介護医療院	12	4,682,425	117.0%	9	3,679,835	92.0%	9	3,823,842	87.3%
	小 計	560	162,971,342	92.0%	563	167,830,287	94.7%	545	167,125,965	93.3%
高額介護サービス費		1,497	22,159,144	90.5%	1,529	23,104,360	91.5%	1,567	24,182,189	95.4%
高額医療合算介護サービス費		102	3,598,028	97.9%	100	3,564,657	94.3%	103	3,761,104	101.0%
特 定 入 所 者	食 費	402	5,690,011	68.6%	385	4,936,124	57.7%	349	4,366,430	58.9%
	居住費(滞在費)	406	6,227,282	116.4%	390	5,677,286	102.9%	353	5,049,520	59.2%
	小 計	808	11,917,293	87.3%	775	10,613,410	75.4%	702	9,415,950	59.1%
審査支払手数料		13,663	640,231	102.8%	14,316	670,831	104.4%	14,605	684,397	98.0%
合 計		27,966	719,182,149	92.8%	29,122	753,616,584	94.4%	29,544	768,595,573	96.1%

※本文の数値については、各項目の単位未満を四捨五入しているため、合計等が各項目の積算と一致しない場合があります。

3 令和6年度 介護保険料

(1) 調定表

所得段階	保険料額	人 数	割 合	保 険 料	
第 1 段 階	21,546円	5,307人	18.02%	2,141,754,839	
第 2 段 階	34,020円	2,464人	8.37%		
第 3 段 階	51,786円	2,123人	7.21%		
第 4 段 階	66,528円	3,514人	11.93%		
第 5 段 階	75,600円	3,062人	10.40%		
第 6 段 階	90,720円	2,906人	9.87%		
第 7 段 階	96,768円	2,433人	8.26%		
第 8 段 階	98,280円	2,396人	8.13%		
第 9 段 階	113,400円	2,504人	8.50%		
第 10 段 階	128,520円	1,011人	3.43%		
第 11 段 階	143,640円	500人	1.70%		
第 12 段 階	158,760円	266人	0.90%		
第 13 段 階	173,880円	138人	0.47%		
第 14 段 階	181,440円	287人	0.97%		
第 15 段 階	219,240円	227人	0.77%		
第 16 段 階	241,920円	316人	1.07%		
計	—	29,454人	100.0%	減 免 額	595,870
				減免件数	22
				調 定 額	2,141,158,969

(2) 収納状況

	徴収区分 項 目		現 年 度 分					滞納繰越分
			特 徴		普 徴		計	(普徴のみ)
		率		率				
令和4年度	調定額	金額	1,718,386,397	89.53%	200,865,624	10.47%	1,919,252,021	33,152,690
		人数	24,439	83.11%	4,966	16.89%	29,405	589
	収 納 額		1,718,386,397	90.13%	188,251,136	9.87%	1,906,637,533	5,667,940
	還付未済額		3,891,475	91.64%	354,872	8.36%	4,246,347	532,378
	不納欠損		-	-	-	-	-	8,279,874
	収 納 率		100.00%		93.72%		99.34%	17.10%
令和5年度	調定額	金額	1,704,154,348	88.59%	219,469,269	11.41%	1,923,623,617	31,211,230
		人数	24,610	83.52%	4,856	16.48%	29,466	577
	収 納 額		1,704,154,348	89.14%	207,534,315	10.86%	1,911,688,663	5,972,982
	還付未済額		4,349,096	88.69%	554,742	11.31%	4,903,838	618,274
	不納欠損		-	-	-	-	-	11,644,816
	収 納 率		100.00%		94.56%		99.38%	19.14%
令和6年度	調定額	金額	1,908,545,628	89.14%	232,613,341	10.86%	2,141,158,969	24,850,768
		人数	24,719	83.92%	4,735	16.08%	29,454	493
	収 納 額		1,908,545,628	89.64%	220,614,835	10.36%	2,129,160,463	5,150,078
	還付未済額		3,926,881	92.65%	311,581	7.35%	4,238,462	462,482
	不納欠損		-	-	-	-	-	6,784,570
	収 納 率		100.00%		94.84%		99.44%	20.72%

4 介護老人福祉施設入所予約者の状況(令和7年4月1日現在)

【単位:人】

(1) 市内施設入所予約者総数

施 設 名	総 数	市内・市外内訳	
		市内	市外
特別養護老人ホーム	281	203	78
ハートフルふしお	32	21	11
ほほえみの園	84	60	24
古江台ホール	82	60	22
ポプラ	55	37	18
オレンジ池田	28	25	3
地域密着型特別養護老人ホーム	5	5	-
ハートフルこうだ	4	4	-
ハートフルふしお紅葉館	1	1	-
計	286	208	78

(2) 重複入所予約等整理後の数

区 分	整理後の実数
市内予約者	114
市外予約者	41
計	155

(3) 要介護認定別予約者数

区 分	要介護1	要介護2	要介護3	要介護4	要介護5	計
市内予約者	1	1	43	37	32	114
市外予約者	0	1	14	22	4	41
計	1	2	57	59	36	155

(4) 入所予約者の推移

区 分		R3年4月	R4年4月	R5年4月	R6年4月	R7年4月
総 数	市内	231	204	182	181	208
	市外	72	90	68	58	78
	計	303	294	250	239	286
重複整理後	市内	145	114	94	113	114
	市外	62	80	49	55	41
	計	207	194	143	168	155

5 第9期介護保険事業計画の進捗管理

(1) 趣旨

高齢者の自立支援・重度化防止等の取組みを推進するためには、地域の実情に応じた地域包括ケアシステムの特色を明確にした介護保険事業計画を作成し、継続的に改善しながら進捗管理を行い、地域包括ケアシステムを深化・推進していくことが重要といわれています。介護保険事業計画は3年毎に策定され、計画期間の最終年度に実績評価を行い、方針や方向性の見直しを次期計画に反映させています。

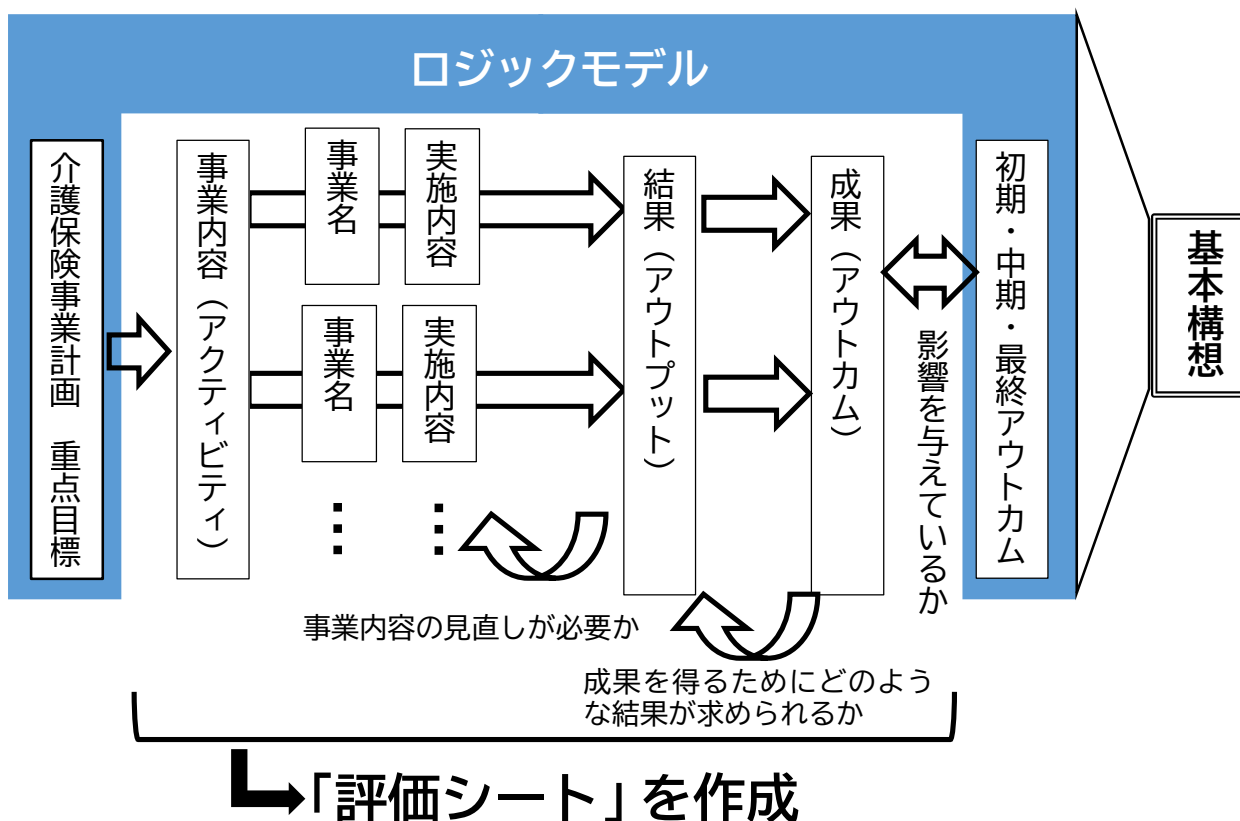
(2) 施策の図式化（ロジックモデル）について

第9期介護保険事業計画において基本構想を達成するに至るまでの論理的な関係を体系的に図式化（ロジックモデル）しました。図式化することで、目標を達成するまでに何に着手すべきか、また方向性の修正の必要はないかなどが可視化され、様々な関係機関との議論や地域住民への説明において活用することができます。

(3) 第9期介護保険事業計画の進捗管理について

第9期介護保険事業計画において定めたロジックモデルを活用し、重点目標に関連する事業が基本構想の実現に向けて連動しているかを検討します。「第9期高齢者福祉計画・介護保険事業計画評価シート」を作成し、各事業が成果（アウトカム）に結びついているかを把握し、現状の評価及び方向性の修正について検討することとします。

<評価シートの構成>



第9期高齢者福祉計画・介護保険事業計画評価シート

計画 記載 区分	介護保険事業計画目標	事業内容（アクティビティ） ※介護保険事業に限る		結果 （アウトプット）	成果 （アウトカム）		
		事業名	実施内容		予想されるアウトカム	初期	最終
						高齢者の社会参加を促し、生活のあらゆる面で介護予防の基本的な知識が普及されている。	高齢者が地域住民や地域の健康な人々とともに、地域で生活し、健康な生活を送ることができる。
重1-1	介護予防の促進 介護予防の普及啓発を推進するとともに、地域における介護予防活動への支援と活性化、通いの場の拡充を図る。	介護予防普及啓発事業 地域介護予防活動支援事業 一般介護予防事業（一般会計） 高齢者の保健事業と介護予防一体的実施 介護予防・日常生活圏域ニーズ調査※	介護予防教室の開催 介護予防講座の開催 介護予防教室自主グループの支援 街かどデイサービスの支援 いっしょyobou!いけだ参加者数 一般高齢者、事業対象者、要支援者の状況把握	介護予防教室参加者数 介護予防講座参加者数 介護予防教室自主グループ数 街かどデイ利用者数 いっしょyobou!いけだ参加者数 一般高齢者、事業対象者、要支援者の状況分析・他市経年比較	参加者の状態の維持改善 介護予防リテラシー向上 高齢者の社会参加促進 一般高齢者、事業対象者、要支援者の各種リスクの低減	市民自らが介護予防・健康づくりに積極的に取り組んでいる。	市民自らが健康な生活を送ることができる。
重1-2	健康づくりの推進 主体的な健康づくりと生活習慣病等の予防を進めることとともに、健康診断等の各種健診の受診促進や保健指導の充実を図る。					高齢者が生きがいをもって、地域活動に参加する中で、つながり合いながら暮らすことができる。	高齢者が生きがいをもって、地域活動に参加する中で、つながり合いながら暮らすことができる。
重2-1	家族介護者への支援の充実 介護者のレスパイトケアや在宅生活への支援の充実のためサービス基盤整備を進めるとともに、介護サービスの利用促進を図る。	在宅介護実態調査※	在宅生活を送る要介護者及び家族介護者の状況把握	在宅生活を送る要介護者及び家族介護者の状況分析・他市経年比較	在宅生活を送る要介護者及び家族介護者の不安軽減	高齢者の日常生活を支える多様なサービスの提供体制の整備に取り組んでいる。	家族介護者を含めた高齢者生活をサポートするため、地域のネットワークが充実している。
重2-3	地域包括支援センターの機能強化 定期的な点検と評価、資質向上研修、市との連携強化を通じて地域包括支援センターの体制強化を図る。また、関係機関等とのネットワーク強化を図ること、で、重層的支援体制の構築を目指す。	総合相談事業 包括的・継続的ケアマネジメント支援事業	地域包括支援センターの運営	高齢者に係る相談支援 支援困難事例等への指導・助言 地域の支援者のネットワーク化 介護予防のケアマネジメント	地域での継続的相談支援拠点として存在する。 地域課題を抽出し、その解決を図る仕組みが構築されている。 制度間、支援者間の調整役として包括的支援が行われている。	複合化・複線化した課題を解決するたため、地域包括支援センターが地域の相談窓口として、あらゆる世代に周知されている。	地域包括支援センターが在宅生活を支える中核的な存在となっている。
重2-4	在宅医療・介護連携の推進 在宅生活の境界点を高めるために、切れ目のない在宅医療・介護の提供体制の構築を推進する。また、地域住民へのAICの普及啓発などを通じて、在宅医療による在宅生活の継続についての理解を促進する。	在宅医療・介護連携推進事業 在宅生活改善調査※ 居所変更実態調査※	切れ目のない在宅医療と介護の提供体制の構築 在宅生活環境の把握	地域の医療・介護資源の集約・発信 在宅医療・介護連携の課題の抽出と対応策の検討の場の設置 医療・介護関係者の情報共有の支援、知識の習得等のための研修の実施 在宅医療・介護連携に関する相談数 地域住民への普及啓発パンフレットの作成	課題を抽出し、その対応策を検討する好循環のある体制ができていく。 医療・介護関係者の知識向上及び理解促進による支援体制の強化 支援・連携体制の構築に資するさまざまな医療・介護ニーズを把握している。	医療が必要になっても、介護サービスなどの支援・連携体制により、在宅生活を継続できる。	身体状況や環境などがかわっても住み慣れた地域で暮らし続けられることができていく。
重2-5	地域における自立した生活の支援 高齢者の日常生活を支える多様な生活支援サービスの提供体制の整備を推進する。	介護予防・生活支援サービス事業 生活支援体制整備事業	要支援者等の介護予防、生活支援の支援体制を地域の実情に応じて構築 多様な日常生活上の支援体制の充実・強化及び高齢者の社会参加の推進	在宅サービス受給者の生活状況の把握 施設サービスの入居理由などの把握 要支援者等のニーズに応じたサービスの設定 生活支援コーディネーターの配置	要支援者等の維持改善割合の上昇 要支援者等の居所変更割合の低下		
重3-1・2	認知症施策の推進 認知症に関する理解促進と地域における見守り体制の推進を図るとともに、早期発見・早期対応、医療体制の整備や家族に対する支援などの体制を強化する。	認知症地域支援・ケア向上事業 認知症初期集中支援事業 認知症サポーター等養成事業 認知症サポーター養成事業 認知症サポーターのフォローアップ チームオレンジの運営 認知症カフェの継続開催	認知症地域支援推進員の設置 認知症初期集中支援チームの設置 認知症サポーターの養成 認知症サポーターのフォローアップ チームオレンジの運営 認知症カフェの継続開催	認知症関連イベントの開催 認知症カフェの開催数の増加 認知症サポーターの増加 チームオレンジの参加支援者の増加	認知症への理解促進による意識調査結果の変化 認知症に関する相談窓口の認知度の向上 認知症の方とその家族が参加できるイベントの増加 支援者の認知症対応力向上	認知症の方やその家族を地域住民や企業、事業者全体で見守り支えることができている。	認知症の方やその家族を地域住民や企業、事業者全体で見守り支えることができている。
重4-1	高齢者虐待防止への取組の推進 高齢者虐待防止を図る関係機関との連携ネットワークを推進する。また、施設における虐待防止のため、介護サービス相談員を活用し、啓発に努める。	地域ケア会議推進事業 地域自立生活支援事業 権利擁護事業	地域ケア会議の開催 介護サービス相談員の派遣 高齢者虐待への相談支援、措置対応	地域課題の抽出・対応策の検討 介護サービス相談員の増加 高齢者虐待への支援体制の整備	対応ケースから地域課題を導き出し、その対応策を検討する好循環のある体制ができていく。 介護サービス相談員が構築し役となり、介護サービスの質の向上や施設虐待防止につながっている。 高齢者の権利が守られ、尊厳をもって暮らすことができる。		
重4-2	高齢者の権利擁護の推進 判断能力が不十分な方の権利を保護する制度について周知を図るとともに、必要な方が適切に活用することができるよう支援する。	成年後見制度利用支援事業	市県民立による成年後見制度利用支援 市民後見人の養成				
重5-1・3	適切な介護サービスの提供と質の向上 介護保険サービスの提供体制の充実を図るとともに介護給費適正化計画に基づき円滑な制度運営に努め、事業者指導や研修を通じてサービスの質の向上に取り組む。	介護給付等費用適正化事業 介護人材確保事業（一般会計） 介護人材実態調査※ 介護サービス基盤整備 （事業量推計及び施設整備計画）	要介護認定の適正化（認定調査及び介護認定審査会） ケアプラン点検 住宅改修・福祉用具の点検・調査 介護サービス費の減額 介護サービス費の通知の送付 介護人材確保イベントの開催 介護人材に係る実態把握	認定調査員の照会件数 ケアプラン点検数 住宅改修・福祉用具の調査件数 医療情報受合件数 介護給付費通知の送付件数 介護人材確保イベント開催数 離職率や構成年齢の介護人材統計作成 認知症グループホームの公募（R7）	2040年を見据えた中長期的客観点でサービス基盤の整備を進めている。 介護人材の参入促進と定着促進が図られ、求人数が減少する。 認知症グループホームが整備され、利用ニーズが満たされる。	介護が必要なたがら、適切なサービスを受けながら、住み慣れた地域で自立した生活を送っている。	介護が必要なたがら、適切なサービスを受けながら、住み慣れた地域で自立した生活を送っている。

記載 区分	介護保険事業計画目標	アウトカム評価
重1-1	介護予防の促進	参加者の状態の維持改善 ➡ 介護予防教室前後の体力測定 8割以上の方が維持・向上 介護予防リテラシー向上 ➡ 介護予防・日常生活圏域ニーズ調査 R8年3月末分析予定
重1-1	健康づくりの推進	高齢者の社会参加促進 ➡ 介護予防・日常生活圏域ニーズ調査 R8年3月末分析予定 一般高齢者、事業対象者、要支援者の各種リスクの低減 ➡ 介護予防・日常生活圏域ニーズ調査 R8年3月末分析予定
重2-1	家族介護者への支援の充実	在宅生活を送る要介護者及び家族介護者の不安軽減 ➡ 在宅生活改善調査 R8年3月末分析予定 (地域包括支援センターが)地域での継続的相談支援拠点として存在する。 ➡ 地域包括支援センター運営状況調査 相談件数の推移
重2-3	地域包括支援センターの機能強化	(地域包括支援センターが)地域課題を抽出し、その解決を図る仕組みが構築されている。 ➡ 地域包括支援センター運営状況調査 定期的な地域ネットワーク会議の開催 (地域包括支援センターが)制度間、支援者間の調整役として包括的支援が行えている。 ➡ 地域包括支援センター運営状況調査 定期的な地域ネットワーク会議の開催 在宅医療・介護連携の課題を抽出し、その対応策を検討する好循環のある体制ができています。 ➡ 医療・介護関係者アンケート調査 抽出した課題からのコア会議の実施
重2-4	在宅医療・介護連携の推進	医療・介護関係者の知識向上及び理解促進による支援体制の強化 ➡ 医療・介護関係者アンケート調査 抽出した課題より研修の実施 支援・連携体制の構築に資するさまざまな医療・介護ニーズを把握している。 ➡ 医療・介護関係者アンケート調査 場面分けをしたアンケートの実施・共有 要支援者等の維持改善割合の上昇 ➡ 要介護認定情報 インセンティブ交付金 IV 1~4
重2-5	地域における自立した生活の支援	要支援者等の居所変更割合の低下 ➡ 居所変更実態調査 R8年3月末分析予定
重3-1,2	認知症施策の推進	認知症への理解促進による意識調査結果の変化 ➡ 介護予防・日常生活圏域ニーズ調査 R8年3月末分析予定 認知症に関する相談窓口の認知度の向上 ➡ 介護予防・日常生活圏域ニーズ調査 R8年3月末分析予定 認知症の方とその家族が参加できるイベントの実施 ➡ イベント数 オレンジフェスタ（年1回） 支援者の認知症対応力向上 ➡ 研修の実施 アンケート結果から見る対応力の向上
重4-1	高齢者虐待防止への取組の推進	対応ケースから地域課題を導き出し、その対応策を検討する好循環のある体制が できている。 ➡ 地域ケア会議体制整備 好循環事例（警察との連携など） 介護サービス相談員が橋渡し役となり、介護サービスの質の向上や施設虐待防止
重4-2	高齢者の権利擁護の推進	につながっている。 ➡ 介護サービス相談員報告 利用者の声などの定例会での報告 高齢者の権利が守られるよう不適切な状態ではないか見守られ、必要に応じて 成年後見制度が利用できるようになっている。 ➡ 市民後見等の研修の実施、成年後見制度の市長申立の実施
重5-1~3	適切な介護サービスの提供と質の向上	過不足なく、介護サービスが提供されている。 ➡ 受給率 計画値との乖離 介護人材の参入促進と定着促進が図られ、求人数が減少する。 ➡ 統計情報 介護職 有効求人倍率 3.92倍（全体1.16倍） 認知症グループホームが整備され、利用ニーズが満たされる。 ➡ サービス整備状況 第9期計画の認知症GHIは未整備

6 地域支援事業の各事業の実施状況

(1) 認知症総合支援

【オレンジフェスタ(認知症啓発イベント)】

認知症をおのおのが自分ごととしてとらえてもらうための啓発イベント。

認知症に関するセミナー、介護者家族の懇談会等を開催。

	令和4年度	令和5年度	令和6年度
参加者数(アンケート回収数)	59人	37人	77人

【オレンジ(認知症)カフェ】

認知症の人やその家族が、専門職に相談したり、悩みを共有したり、気軽に参加できる集いの場。

	令和4年度	令和5年度	令和6年度
開催回数	45回	33回	24回
参加者数(スタッフを除く)	153人	234人	202人

【認知症介護者家族向けイベント】

認知症の人を介護している家族向けに、セミナーと懇談会を開催。

	令和4年度	令和5年度	令和6年度
参加者数(スタッフを除く)	14人	19人	21人

(2) 在宅医療・介護連携

【市民向けセミナー】

「認知症の早期発見」「成年後見と遺言・相続」「在宅医療と看取り」「金銭管理と整理のコツ」等をテーマに開催。

	令和4年度	令和5年度	令和6年度
開催回数	1回	3回	3回
参加者数(市民)	25人	66人	91人

【介護支援専門員資質向上研修(法定外研修)】

「介護支援専門員業務に関わる法令等の理解」「医療と意思決定支援」「入退院時の連携」等をテーマに開催。

	令和4年度	令和5年度	令和6年度
開催回数	1回	2回	3回
参加者数	29人	61人	61人

(3) 介護予防・日常生活支援総合事業

【通所・訪問型サービスC(短期集中予防サービス)】

要支援1・2または事業対象者に対し、3か月間限定で通所と訪問を一体的に行い、具体的な生活の困りごとの解消して社会参加等を目指すもの。

	令和4年度	令和5年度	令和6年度
利用者数	3人(1人)	4人(2人)	9人(7人)

※()内の数字は、サービス利用後に地域の活動等に参加した人数

※年度をまたいでいる場合は開始日の属する年度に計上

【ふくまる元気アップ教室】(18回×4会場×2クール)

運動を中心とし、栄養・口腔機能・認知症予防・生活機能全般に関する講話を取り入れた健康教室。初回と最終回に体力測定を実施。

会場	令和4年度		令和5年度		令和6年度	
	実人数	延人数	実人数	延人数	実人数	延人数
保健福祉総合センター	40人	720人	50人	875人	58人	1017人
池田駅前南会館	37人	630人	38人	855人	48人	864人
石橋会館	35人	630人	33人	576人	45人	810人
秦野会館	32人	576人	38人	665人	49人	882人
合計	144人	2,556人	159人	2,971人	200人	3,573人

各項目ごとの開始時・終了時体力測定結果の人数の比較

計測項目	結果	令和4年度		令和5年度		令和6年度	
		1クール	2クール	1クール	2クール	1クール	2クール
握力	改善	9人	23人	15人	21人	13人	15人
	維持	29人	30人	40人	40人	49人	53人
	悪化	22人	4人	13人	9人	15人	13人
TUG※	改善	18人	16人	26人	23人	31人	21人
	維持	27人	26人	35人	35人	43人	45人
	悪化	14人	16人	7人	13人	4人	16人
5回立ち上がり	改善	26人	17人	37人	22人	30人	26人
	維持	23人	28人	23人	31人	43人	43人
	悪化	10人	13人	8人	18人	5人	13人

※Timed Up and Goの略称で、対象者が椅子に座った状態から3m歩き、折り返し座っていた椅子に座るまでの時間を評価するもので転倒リスク評価などに活用される。

【脳トレエクササイズ】(12回×時間帯3種類×3クール)

脳を活性化させる運動とミニ講座を交えながら認知症予防をめざす教室。

会場:保健福祉総合センター

時間帯	令和4年度		令和5年度		令和6年度	
	実人数	延人数	実人数	延人数	実人数	延人数
午前	72人	720人	90人	881人	80人	1173人
午後①	69人	580人	88人	803人	80人	1116人
午後②	58人	488人	83人	781人	77人	998人
合計	199人	1,788人	261人	2,465人	237人	3,287人

【栄養講座】(年3回)

フレイル予防に効果的な食事についての講話と調理実習。

会場:保健福祉総合センター

	令和4年度		令和5年度		令和6年度	
	講座	調理実習	講座	調理実習	講座	調理実習
1回目	16人	8人	16人	9人	12人	5人
2回目	27人	15人	26人	15人	6人	5人
3回目	22人	13人	27人	12人	17人	11人
合計	65人	36人	69人	36人	35人	21人

【口腔講座】(年3回)

高齢者の口腔ケアについての講話と実践。

会場:保健福祉総合センター

	令和4年度	令和5年度	令和6年度
1回目	14人	20人	15人
2回目	12人	18人	8人
3回目	19人	13人	13人
合計	45人	51人	36人

【認知症予防講座】(年3回)

言語聴覚士による、認知症予防についての講話と実技。

会場:保健福祉総合センター

	令和4年度	令和5年度	令和6年度
1回目	19人	20人	16人
2回目	27人	25人	27人
3回目	25人	26人	21人
合計	71人	71人	64人

【高齢者の筋力トレーニング教室】(12回×日程2種類×4クール)

運動器の機能の維持・向上を図ることを目的として、ストレッチ、有酸素運動、筋力トレーニングを行う。

会場：休日急病診療所

	令和4年度	令和5年度	令和6年度
開催回数	89回	91回	90回
参加人数(実)	84人	75人	80人
参加人数(延)	919人	898人	884人

【街角デイハウス】

介護保険を利用していない高齢者が、地域でつながりをもつための運動・レクリエーション活動の場。毎週月・木・金曜開催。

内容：①健康チェック…体温測定、血圧測定、問診、体重測定

②健康体操…ストレッチ、ボール体操、歌体操

③介護予防につながる取組み…筋トレ、ウォーキング、脳トレ等

④閉じこもり予防…安否確認、声かけ

⑤趣味・創作活動…麻雀、囲碁、大正琴、歌、絵手紙等

⑥レクリエーション活動…トランプ、オセロ、ウォーキング等

会場：伏尾台コミュニティセンター第1会館

	令和4年度	令和5年度	令和6年度
開催回数	157回	157回	156回
参加人数(実)	60人	61人	77人
参加人数(延)	2,717人	2,817人	3,270人

(4)介護給付費等適正化事業

【介護給付適正化に向けた取組】

介護保険制度の持続のためにサービス提供の過不足をなくすため、介護給付の適正化を図るとともに、サービスの質の向上を目指すもの

		令和4年度	令和5年度	令和6年度
ケアプラン点検件数	目標	130件	90件	90件
	実績	87件	87件	81件
住宅改修 現地調査回数	目標	10回	10回	10回
	実績	3回	7回	5回
医療情報との突合	目標	14,500件	15,000件	15,000件
	実績	14,696件	11,423件	-
縦覧点検件数	目標	1,900件	2,000件	4,000件
	実績	3,161件	1,179件	-
介護給付費通知 送付回数	目標	4回	4回	4回
	実績	4回	4回	4回

※目標は「第8期 池田市介護保険事業計画」より抜粋

7 高齢者一般福祉施策

令和6年度施策実施状況(令和7年3月末現在)

① 在宅福祉の状況

事業	実施状況	備考
街かどデイハウス	77人 1ヶ所 週3回	対象者:介護保険「非該当」
紙おむつ支給	102人	要介護4以上、 市・府民税非課税世帯
緊急通報装置	392人	
在日外国人高齢者福祉金	0人	年12万円
成年後見制度事業	3人	市長申し立て

② 生きがい施策の状況

事業	実施状況	備考
老人クラブ助成	29クラブ 1,533人	
シルバー人材センター助成	会員数 622人	
施設循環福祉バス	運行台数 4台 利用人数 54,983人(延)	高齢者、障がい者、妊産婦
老人菜園	3ヶ所 192区画	
長寿祝金	88歳、100歳、101歳以上 723人	誕生月に支給
金婚祝賀会	金婚:85組 プラチナ婚:0組	金婚:昭和49年 プラチナ婚:昭和24年

8 給付分析について

(1)地域分析・検討シート

出典：地域包括ケア「見える化」システムにより作成。

活用データ名・指標名	単位	備考	池田市			大阪府			全国平均			東京都 国分寺市		
			R4	R5	R6	R4	R5	R6	R4	R5	R6	R4	R5	R6
認定率	%	各年度年報	20.7	21.0	21.0	23.1	23.7	24.3	19.0	19.4	19.7	20.2	20.8	21.0
調整済み認定率	%		17.0	16.8	16.5	20.3	20.3	20.4	16.3	16.4	16.5	16.3	16.7	16.8
調整済み認定率(要介護3～5)	%		5.4	5.3	5.1	6.9	6.9	6.9	5.5	5.5	5.4	5.0	4.9	4.9
調整済み認定率(要支援1～要介護2)	%		11.6	11.5	11.4	13.3	13.3	13.4	10.8	10.9	11.1	11.3	11.8	11.8

全国平均等との比較	全国平均等との乖離について理由・問題点等の考察	設定した仮説の確認・検証方法	問題を解決するための対応策(理想像でも可)
<p>全国平均と比較して、認定率は高いが、調整済み認定率は全国並み。調整済み認定率は全国、大阪府平均ともに横ばいであるものの、本市調整済み認定率は減少傾向にある。</p> <p>また、中重度者(要介護3～5)は全国平均低く、軽度者(要支援1～要介護2)は高い。</p> <p>いずれも都道府県平均を下回っている。同規模地域とは同程度である。</p>	<p>①高齢者単独世帯率が高いことによる生活支援ニーズの多さから軽度者認定率が高いのか。</p> <p>②軽度者のリハビリテーションニーズ(訪問看護、訪問リハビリテーション、通所リハビリテーション)が増加しているのか。</p> <p>③認定率は減少していないが、調整済み認定率は減少していることから年齢階級別認定率が低いのか。</p>	<p>①高齢者単独世帯率の比較 池田市:35.2 府:39.3 全国:33.1 国分寺市:34.9(2020国勢調査) 全国平均と比較すると高齢者単独世帯が多い。単独世帯の生活支援ニーズは高いことから軽度者の認定率増加につながっている。近隣7市3町における高齢者単独世帯と軽度認定率の相関が強かった。</p> <p>②軽度者の訪問看護、訪問リハビリテーション、通所リハビリテーションの受給者を経年比較(直近3か年 各年3月サービス提供分) 要支援者の受給率:訪問看護(PT、OT、STによる提供に限る)5.7%→6.3%→6.3% 訪問リハビリテーション1.4%→1.5%→1.8% 通所リハビリテーション6.4%→6.6%→7.0% 訪問看護によるリハビリテーション提供が増加している。 提供開始から12月を超える提供割合は、直近3か年で34.7%→47.9%→47.5%と増加傾向にある。</p> <p>③平均要介護度を比較(単位:要介護度) 75歳以上 池田市:2.06 府:2.13 全国:2.12 85歳以上 池田市:2.15 府:2.34 全国:2.28 (R6年度中に審査判定された被保険者) 全国、府平均と比較しても平均要介護度は軽度の傾向であった。</p>	<p>①介護保険サービスだけが生活支援ニーズを満たすものにならないよう介護保険外サービスも充実させることで幅広い生活支援ニーズに対応できるようにする。</p> <p>②増加しているリハビリテーションニーズに対応できるよう介護予防日常生活支援総合事業の拡充を図る。</p> <p>③要介護リスクが高まる85歳以上について平均要介護度が低い要因分析し、介護予防の推進を図っていく。</p>

自由記述
認定率は社会参加率や健康意識なども影響してくると考えられる。介護予防日常生活圏域ニーズ調査を地域間、介護予防活動有無など比較分析する予定。

活用データ名・指標名	単位	備考	池田市			大阪府			全国平均			東京都 国分寺市		
			R4	R5	R6	R4	R5	R6	R4	R5	R6	R4	R5	R6
受給率(施設)	%	各年度年報,R5はR6/2サービス提供月まで,R6はR7/2サービス提供月まで	2.1	2.1	2.1	2.4	2.4	2.4	2.8	2.9	2.9	2.2	2.1	2.2
受給率(居住系)	%		1.4	1.5	1.5	1.2	1.3	1.3	1.3	1.4	1.4	2.2	2.3	2.4
受給率(在宅)	%		11.5	12.0	11.8	13.2	13.5	14.1	10.4	10.5	10.8	10.5	10.8	10.9

全国平均等との比較	全国平均等との乖離について理由・問題点等の考察	設定した仮説の確認・検証方法	問題を解決するための対応策(理想像でも可)
<p>施設サービスの利用割合が低く、在宅サービスの利用割合が高い。受給率全体も都道府県平均を下回っているものの、全国平均を上回っている。</p>	<p>施設サービス利用の代替として、サービス付き高齢者向け住宅や住宅型有料老人ホームなどで在宅サービスを利用しているのではないかと。また、居住系サービスが充実しているのではないかと。</p>	<p>人口10万人対事業所数(2022) 介護老人福祉施設 池田市4.9 府4.9 全国6.7 地域密着介護老人福祉施設 池田市1.9 府1.6 全国2.0 特定施設 池田市4.9 府4.4 全国4.7 グループホーム 池田市15.5 府8.0 全国11.4 人口10万人対戸数(2025.10末) サービス付き高齢者向け住宅 池田市518.4 府378.3 全国236.1</p> <p>施設サービス事業所数が少なく、居住系サービス事業所やサービス付き高齢者向け住宅が多い。</p>	<p>サービス系列別の受給率の傾向を踏まえ、2040年までの需要のピークを見据えた施設整備計画とする。また、在宅サービスの状況を医療、介護等のあらゆる面から検討し、必要な施設サービスについては次期事業計画に反映する。</p>

自由記述
サ高住、住宅型有料老人ホームへの居所変更や居住系サービス、地域密着型サービスの利用などにより在宅生活の限界点が変わってきていることから、そういった現状を踏まえた施設整備計画が必要となる。

活用データ名・指標名		単位	備考	池田市			大阪府			全国平均			東京都 国分寺市		
				R4	R5	R6	R4	R5	R6	R4	R5	R6	R4	R5	R6
受給者1人あたり 給付月額	在宅および居住系サービス	円	各年度年報,R4はR5/2サービス提供月まで,R5はR6/2サービス提供月まで	138,802	141,176	145,893	139,047	143,133	146,133	130,071	132,661	134,167	127,893	128,718	129,865
	在宅サービス	円		127,969	130,380	135,383	131,316	135,448	138,479	118,718	121,225	122,463	111,203	111,616	112,047
	訪問介護	円		110,575	122,497	130,499	105,341	110,053	115,395	76,919	80,033	82,954	62,457	62,369	62,549
	訪問入浴介護	円		61,333	61,557	65,448	65,244	66,341	67,531	61,810	63,050	64,165	63,326	67,044	69,774
	訪問看護	円		43,280	42,019	40,774	41,878	42,040	41,961	41,295	41,639	41,723	45,970	45,279	45,224
	訪問リハビリテーション	円		36,149	39,244	38,419	36,713	37,391	37,520	33,674	34,290	34,488	28,922	28,803	34,781
	居宅療養管理指導	円		15,038	15,523	15,708	16,649	17,215	17,579	12,382	12,797	13,140	14,790	14,933	15,110
	通所介護	円		64,185	67,328	67,095	74,840	75,170	75,113	83,257	84,468	84,441	64,529	63,537	64,536
	通所リハビリテーション	円		46,571	45,153	41,705	59,317	59,353	59,106	58,136	58,919	58,755	55,324	57,932	58,430
	短期入所生活介護	円		121,304	114,498	119,785	115,454	113,395	114,574	108,557	106,700	107,732	85,929	80,859	78,709
	短期入所療養介護	円		90,549	105,760	103,567	96,453	93,172	94,424	91,341	90,321	91,585	82,218	81,745	80,019
	福祉用具貸与	円		11,978	11,916	12,220	12,467	12,645	12,803	11,966	12,126	12,212	12,701	12,722	12,869
	特定施設入居者生活介護	円		184,377	187,730	189,097	190,524	193,971	196,861	184,041	187,186	190,209	190,058	195,234	194,024
	介護予防支援・居宅介護支援	円		13,652	13,328	13,267	13,644	13,781	13,950	13,138	13,148	13,292	13,553	13,499	13,739
	定期巡回・随時対応型	円		156,956	147,677	148,994	188,254	192,218	189,791	166,008	168,947	168,005	141,011	136,336	150,504
	夜間対応型訪問介護	円		-	-	-	32,447	31,066	31,891	38,815	39,394	41,014	18,276	21,180	19,018
	認知症対応型通所介護	円		87,520	94,031	91,003	109,333	109,533	112,371	116,352	117,998	119,286	105,430	103,370	97,404
受給者1人あたり 利用日数・回数	小規模多機能型居宅介護	円		190,523	193,002	186,314	203,867	207,840	211,558	191,607	193,706	197,919	176,361	189,682	196,420
	認知症対応型共同生活介護	円		278,050	278,824	281,019	271,081	275,507	279,804	260,639	264,722	269,968	273,597	277,631	285,243
	地域密着型特定施設	円		230,773	234,570	211,297	210,104	211,186	208,986	198,574	200,515	204,759	-	-	-
	看護小規模多機能型居宅介護	円		259,670	244,171	245,074	288,204	288,445	289,509	260,420	264,162	270,931	194,564	300,801	281,610
	地域密着型通所介護	円		66,987	68,067	72,626	66,738	66,323	65,998	74,762	74,616	74,158	67,918	64,340	61,346
	訪問介護	回		39.9	43.9	47.5	36.2	37.9	40.3	26.2	27.2	28.4	20.1	20.1	20.4
	訪問入浴介護	回		4.8	4.8	5.0	5.0	5.0	5.1	4.9	4.9	4.9	4.8	5.1	5.3
	訪問看護	回		9.6	9.2	8.8	9.6	9.7	9.6	8.9	9.0	9.0	11.3	11.0	11.0
	訪問リハビリテーション	回		12.0	12.6	12.3	12.0	12.2	12.2	11.5	11.7	11.7	9.9	9.8	11.4
	通所介護	日		9.1	9.2	9.1	9.6	9.6	9.4	10.7	10.8	10.7	8.7	8.6	8.5
受給者1人あたり 利用日数・回数	通所リハビリテーション	日		3.9	3.4	3.1	5.7	5.7	5.6	5.7	5.7	5.6	5.5	5.7	5.5
	短期入所生活介護	日		13.6	12.7	12.9	12.6	12.2	12.1	12.7	12.4	12.3	9.1	8.6	8.2
	短期入所療養介護	日		7.1	8.7	8.4	7.9	7.6	7.5	8.1	7.9	7.8	7.1	7.1	6.6
	認知症対応型通所介護	日		8.3	8.4	8.5	10.2	10.1	10.2	10.6	10.7	10.6	9.6	8.9	8.2
受給者1人あたり 利用日数・回数	地域密着型通所介護	回		8.6	8.5	8.9	8.7	8.7	8.5	9.4	9.4	9.2	8.5	8.0	7.8

全国平均等との比較

全国平均等との乖離について理由・問題点等の考察

設定した仮説の確認・検証方法

問題を解決するための対応策（理想像でも可）

1人あたり給付月額について
全国平均と比べて
高い
○訪問介護
○短期入所生活介護
低い
○通所介護
○通所リハビリテーション
○小規模多機能型居宅介護
○看護小規模多機能型居宅介護

訪問介護
「1人あたり給付費」、「利用日数・回数」とともに大きな乖離がある。サービス付き高齢者向け住宅の戸数が影響しているのではないか。

短期入所
「1人あたり給付費」、「利用日数・回数」とともに多いが、受給率は全国平均並みであることから長期間利用が多いのではないか。

通所介護
「利用日数・回数」より「1人あたり給付費」の方が乖離が大きい。軽度者の利用が多いのではないか。

訪問介護
人口10万人対戸数(2025.10末)
サービス付き高齢者向け住宅 池田市518.4 府378.3 全国236.1
事業所別の「1人あたり給付費」、「利用日数・回数」では、サービス付き高齢者向け住宅や住宅型有料老人ホームの併設、提携事業所が上位を占めた。

短期入所
利用日数・回数が多く、長期利用が多い傾向にある。事業所別でも特別養護老人ホーム併設の短期入所生活介護の利用者が多い。

通所介護
受給者1人・1回当たりと比較すると池田市:7,373 府:7,990 全国7,891 国分寺市7,592（単位:円/回）
とやや低い。
経年では池田市 R4:7,053 R5:7,318 R6:7,373 と上昇傾向。
介護度別では要介護1～5すべて全国、府平均と大きな乖離はなく、介護度による受給率の傾向に差異はない。

サービス付き高齢者向け住宅や住宅型有料老人ホーム、居住系サービスの利用が施設サービスの受け皿となっていることを踏まえ、サービス基盤の整備を行う。
訪問介護における全国平均との乖離は大きく、経年比較でも増加傾向にあることから、訪問介護の基準割合を超えている居宅サービス計画について多職種による検討を行い、地域の実情を把握する。

(2)日常生活圏域別分析

<日常生活圏域について>

日常生活圏域とは、介護保険事業計画において、高齢者が住み慣れた地域で安心していつまでも暮らせるよう、人口、小学校区、生活形態、地域活動等を考慮し、市内をいくつかの圏域に分け、介護給付等対象サービスを提供するための施設の整備やその他の条件を総合的に勘案して定める区域のことです。

本市においては、市街地は狭く、圏域設定には、生活範囲が中心となりますが、介護給付等対象サービスを提供するための施設の整備状況や要介護者数などを考慮し、事業者にとっても安定したサービスの提供ができるよう、阪急電鉄の軌道で北部と南部に分けています。

日常生活圏域別に要介護認定や介護給付の状況を分析することで、適切なサービス提供体制整備を図ります。



	世帯数	高齢者人口	認定者数	受給者数
北部	29,297	17,124	3,416	2,853
南部	21,422	10,968	2,281	1,845

<認定者数(内訳)>

	北部		南部		計
	人数	認定率	人数	認定率	
事業対象者	114	0.7%	58	0.5%	172
要支援1	774	4.5%	511	4.7%	1285
要支援2	645	3.8%	442	4.0%	1087
要介護1	494	2.9%	348	3.2%	842
要介護2	480	2.8%	296	2.7%	776
要介護3	389	2.3%	246	2.2%	635
要介護4	347	2.0%	256	2.3%	603
要介護5	287	1.7%	182	1.7%	469
計	3,530	20.6%	2,339	21.3%	5,869

<受給者数>

	北部	南部	計
事業対象者	95	50	145
要支援1	420	257	677
要支援2	417	292	709
要介護1	485	321	806
要介護2	447	300	747
要介護3	387	234	621
要介護4	328	228	556
要介護5	274	163	437
計	2,853	1,845	4,698

<受給率>

	北部	南部	総計
事業対象者	83.3%	86.2%	84.3%
要支援1	54.3%	50.3%	52.7%
要支援2	64.7%	66.1%	65.2%
要介護1	98.2%	92.2%	95.7%
要介護2	93.1%	101.4%	96.3%
要介護3	99.5%	95.1%	97.8%
要介護4	94.5%	89.1%	92.2%
要介護5	95.5%	89.6%	93.2%
総計	80.8%	78.9%	80.0%

＜サービス種類別受給率＞

	事業対象者		要支援1		要支援2		要介護1		要介護2		要介護3		要介護4		要介護5	
	北部	南部	北部	南部	北部	南部	北部	南部	北部	南部	北部	南部	北部	南部	北部	南部
訪問介護（総合事業含む）	36.0%	31.0%	16.5%	12.9%	19.8%	21.5%	32.2%	29.3%	29.8%	36.8%	25.4%	33.3%	23.1%	31.6%	24.0%	30.8%
訪問入浴	-	-	-	-	-	-	0.2%	0.0%	0.4%	1.0%	0.5%	0.4%	2.0%	3.5%	5.9%	3.8%
訪問看護（予防含む）	-	-	7.5%	5.9%	16.3%	15.8%	21.7%	19.5%	27.7%	29.4%	22.1%	26.8%	20.5%	30.1%	20.2%	25.3%
訪問リハビリテーション（予防含む）	-	-	0.5%	1.0%	2.9%	1.6%	2.4%	2.6%	1.9%	5.7%	1.3%	3.3%	2.6%	1.6%	0.7%	2.2%
居宅療養管理指導（予防含む）	-	-	3.7%	2.7%	7.0%	5.4%	26.7%	21.3%	26.3%	30.1%	34.7%	40.7%	37.5%	44.5%	48.1%	49.5%
通所介護（総合事業含む）	53.5%	63.8%	23.5%	21.3%	30.9%	28.7%	33.0%	33.9%	26.9%	32.4%	18.3%	25.2%	9.2%	10.5%	5.9%	10.4%
通所リハビリテーション（予防含む）	-	-	4.5%	8.8%	4.2%	7.9%	4.5%	5.2%	5.8%	8.1%	3.3%	4.9%	2.9%	3.1%	2.1%	1.1%
短期入所生活介護（予防含む）	-	-	0.1%	0.4%	0.6%	0.5%	3.8%	3.4%	7.3%	5.4%	10.3%	12.2%	8.4%	6.6%	7.0%	8.2%
短期入所療養介護	-	-	-	-	-	-	0.0%	0.3%	0.4%	0.0%	0.3%	0.8%	0.6%	0.0%	0.3%	1.1%
福祉用具貸与（予防含む）	-	-	20.2%	20.5%	39.7%	39.6%	34.0%	37.4%	61.5%	69.3%	50.1%	55.3%	39.8%	44.9%	40.4%	41.8%
特定施設入居者生活介護	-	-	1.3%	0.4%	1.7%	1.1%	3.8%	3.4%	4.6%	2.7%	4.9%	4.9%	7.5%	4.3%	4.5%	2.7%
介護予防支援・居宅介護支援	-	-	29.7%	32.3%	46.7%	49.5%	83.4%	79.0%	77.5%	86.1%	57.8%	67.5%	46.7%	48.8%	39.7%	44.5%
介護予防ケアマネジメント	83.3%	86.2%	21.8%	16.8%	14.9%	14.3%	-	-	-	-	-	-	-	-	-	-
定期巡回・随時対応型訪問介護看護	-	-	-	-	-	-	0.0%	0.3%	0.2%	0.0%	0.0%	0.0%	0.3%	0.0%	0.3%	0.0%
地域密着型通所介護	-	-	-	-	-	-	23.9%	23.9%	20.4%	22.6%	13.1%	12.2%	5.5%	6.3%	4.9%	7.7%
認知症対応型通所介護	-	-	-	-	-	-	2.4%	0.3%	0.2%	0.0%	1.0%	0.4%	1.2%	0.0%	0.0%	0.0%
小規模多機能型居宅介護（予防含む）	-	-	0.9%	0.6%	1.1%	1.1%	1.8%	2.0%	2.1%	2.0%	2.8%	0.4%	1.4%	3.1%	3.5%	1.6%
認知症対応型共同生活介護	-	-	-	-	-	-	4.0%	4.6%	3.5%	3.4%	6.7%	4.5%	4.6%	7.4%	9.4%	8.2%
地域密着型特定施設入居者生活介護	-	-	-	-	-	-	0.4%	0.0%	0.8%	0.3%	0.8%	0.8%	0.9%	0.8%	0.7%	1.1%
地域密着型 介護老人福祉施設入居者生活介護	-	-	-	-	-	-	0.0%	0.0%	0.0%	0.7%	1.0%	3.7%	1.7%	3.5%	1.0%	3.3%
看護小規模多機能型居宅介護	-	-	-	-	-	-	0.2%	0.0%	0.2%	0.0%	1.0%	0.4%	0.6%	0.4%	0.7%	0.5%
介護老人福祉施設	-	-	-	-	-	-	0.6%	0.0%	1.3%	1.0%	17.2%	7.3%	25.4%	12.1%	30.3%	17.6%
介護老人保健施設	-	-	-	-	-	-	2.6%	3.4%	3.5%	4.7%	7.2%	6.9%	6.9%	7.8%	4.5%	9.3%
介護医療院	-	-	-	-	-	-	0.0%	0.0%	0.0%	0.0%	0.3%	0.0%	0.6%	0.8%	0.3%	2.2%

（時点：令和6年4月サービス提供分）

9 保険者機能強化推進交付金・介護保険保険者努力支援交付金について

<概要>

平成30年度より、高齢者の自立支援・重度化防止等に向けた自治体への財政的インセンティブとして、市町村や都道府県の様々な取組の達成状況を評価できるよう客観的な指標を設定し、その指標の達成状況に応じて交付される『保険者機能強化推進交付金』が創設。

また、令和2年度より、『介護保険保険者努力支援交付金(社会保障の充実分)』を創設し、介護予防・健康づくり等に資する取組を重点的に評価することにより配分基準のメリハリ付けを強化。

<評価指標について>

○PDCAサイクルの活用による保険者機能の強化に向けた体制等の構築

○自立支援、重度化防止等に資する施策の推進

○介護保険運営の安定化に資する施策の推進

をベースとした体制・取組(プロセス)指標、成果(アウトカム)指標を設定。

定期的に評価方法の検証がされており、令和5年度(令和6年度評価指標)に見直しがあった。

【見直しの内容】(抜粋)

○保険者機能強化推進交付金 と 介護保険保険者努力支援交付金 の役割分担の明確化

○既存評価指標の廃止縮減、評価指標の体系見直し

(i)体制・取組(プロセス)指標群 (ii)活動(中間アウトカム・アウトプット)指標群 (iii)成果(アウトカム)指標群

<令和7年度 保険者機能強化推進交付金・介護保険保険者努力支援交付金 評価結果>

		配点	得点	平均点		得点率	平均得点率		中央値		得点順位	
			池田市	大阪府	全国	池田市	大阪府	全国	大阪府	全国	大阪府	全国
推進 合計	(i)	196	184	155.38	135.65	93.9	79.3	69.2	154	126	6	165
	(ii)	104	38	28.58	35.76	36.5	27.5	34.4	29	34	10	728
	(iii)	100	30	37.67	47.84	30	37.7	47.8	45	50	28	1429
	合計	400	252	216.77	219.25	63	54.2	54.8	222	209	14	515
努力 合計	(i)	184	133	136.30	121.76	72.3	74.1	66.2	153	128	31	744
	(ii)	116	49	50.60	46.13	42.2	43.6	39.8	50	45	25	721
	(iii)	100	30	37.67	47.84	30	37.7	47.8	45	50	28	1429
	合計	400	212	231.60	215.73	53	57.9	53.9	239	222	32	1006
推進 努力 合計	(i)	380	317	291.68	257.41	83.4	76.8	67.7	311	252	21	391
	(ii)	220	87	79.18	81.89	39.5	36.0	37.2	80	80	16	718
	(iii)	200	60	75.34	95.68	30	37.7	47.8	90	100	28	1429
	合計	800	464	446.20	434.98	58	55.8	54.4	453	428	26	716

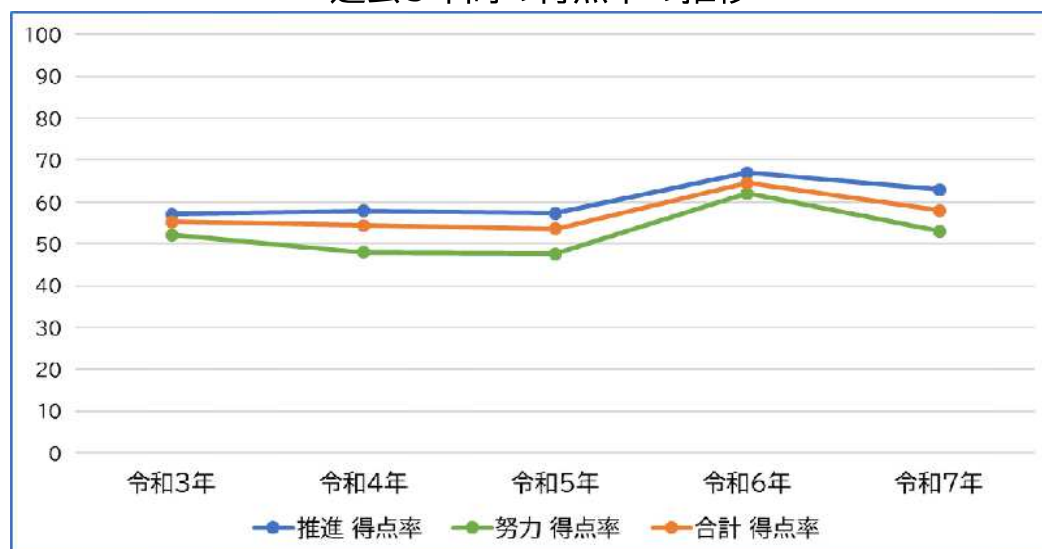
(i)体制・取組(プロセス)指標群
(ii)活動(中間アウトカム・アウトプット)指標群
(iii)成果(アウトカム)指標群

<評価指標目標別 得点状況>

(i)体制・取組(プロセス)指標群
(ii)活動(中間アウトカム・アウトプット)指標群
(iii)成果(アウトカム)指標群

				配点	得点			平均点			得点率		平均得点率		得点順位	
					池田市	大阪府	全国	池田市	大阪府	全国	池田市	大阪府	全国	池田市	大阪府	全国
推進	目標Ⅰ	持続可能な地域のあるべき姿をかたちにする	(i)	64	64	54.12	49.45				100	84.6	77.3		1	1
			(ii)	36	15	12.14	9.95				42	33.7	27.6		12	286
			計	100	79	66.26	59.41				79	66.3	59.4		6	171
	目標Ⅱ	公正・公平な給付を行う体制を構築する	(i)	68	68	54.00	47.34				100	79.4	69.6		1	1
			(ii)	32	8	8.00	18.07				25	25.0	56.5		14	1367
			計	100	76	62.00	65.40				76	62.0	65.4		8	553
	目標Ⅲ	介護人材の確保その他のサービス提供基盤の整備を推進する	(i)	64	52	47.26	38.86				81	73.8	60.7		16	355
			(ii)	36	15	8.44	7.74				42	23.4	21.5		5	254
			計	100	67	55.70	46.60				67	55.7	46.6		12	313
努力	目標Ⅰ	介護予防/日常生活支援を推進する	(i)	52	41	40.67	35.12				79	78.2	67.5		26	672
			(ii)	48	6	20.02	20.16				13	41.7	42.0		43	1721
			計	100	47	60.70	55.28				47	60.7	55.3		36	1204
	目標Ⅱ	認知症総合支援を推進する	(i)	64	44	36.47	33.34				69	57.0	52.1		11	290
			(ii)	36	21	14.16	13.16				58	39.3	36.6		3	180
			計	100	65	50.63	46.51				65	50.6	46.5		8	227
	目標Ⅲ	在宅医療・在宅介護連携の体制を構築する	(i)	68	48	59.16	53.30				71	87.0	78.4		36	1168
			(ii)	32	22	16.42	12.81				69	51.3	40.0		2	109
			計	100	70	75.58	66.11				70	75.6	66.1		32	873
共通	目標Ⅳ	高齢者がその状況に応じて可能な限り自立した日常生活を営む	(iii)	100	30	37.67	47.84				30	37.7	47.8		28	1429

過去5年間の得点率の推移



	令和3年	令和4年	令和5年	令和6年	令和7年
推進得点率	57.1%	57.9%	57.3%	67.0%	63.0%
努力得点率	52.1%	47.9%	47.6%	62.0%	53.0%
合計	55.3%	54.4%	53.6%	64.5%	58.0%

<インセンティブ交付金 未達成指標一覧>

保険者機能強化推進交付金

目標1 持続可能な地域のあるべき姿をかたちにする

			評価指標	該当 状況	該当率		配点	評価内容	対応策
				池田市	大阪府	全国			
(ii)	1		インセンティブ交付金評価得点					R7年度分評価指標より追加。総得点の順位に応じて評価されるもの。	未達成指標を分析し、得点を旨ずす。
		ア	上位7割	○	83.72%	70.19%	3		
		イ	上位5割	○	65.12%	50.32%	3		
		ウ	上位3割	○	32.56%	30.38%	3		
		エ	上位1割	×	4.65%	10.11%	3		
	2		後期高齢者と給付費伸び率の比較時					2017→2023年の伸び率を使用。 総人口、後期高齢者の増減状況によりグループ分け。 A 総人口：0.999 B 後期高齢者：1.189 → - + C 給付費：1.0901 B / C = 1.0908 順位 583 / 933	介護予防・重度化防止を図ることで給付費の伸び率を鈍化させ、より上位を狙う。
		ア	上位7割	○	74.42%	69.84%	3		
		イ	上位5割	×	53.49%	49.91%	3		
		ウ	上位3割	×	32.56%	29.93%	3		
		エ	上位1割	×	13.95%	9.94%	3		
	3		成果連動型民間委託契約による事業数					事業数：1 実施自治体の平均事業数：0.24	成果連動型の軸となる解決すべき行政課題の抽出及びアウトソーシングの検討などを進める。 成果連動型と親和性の低い事業もあるので注意が必要。
		ア	上位7割	○	20.93%	4.65%	3		
		イ	上位5割	○	20.93%	4.65%	3		
		ウ	上位3割	×	2.33%	1.38%	3		
		エ	上位1割	×	0.00%	0.52%	3		

保険者機能強化推進交付金

目標2 公正・公平な給付を行う体制を構築する

			評価指標	該当 状況	該当率		配点	評価内容	対応策
				池田市	大阪府	全国			
(ii)	1		ケアプラン点検実施割合					R5実績 A 点検数：261 B 延べケアプラン数：39,167 実施率 A/B：0.67% 順位 563位	ケアプラン点検の質の確保のため、点検数をこれ以上増やすことは難しい。
		ア	上位7割	○	81.40%	69.96%	4		
		イ	上位5割	○	55.81%	49.97%	4		
		ウ	上位3割	×	23.26%	29.98%	4		
		エ	上位1割	×	2.33%	9.99%	4		
	2		医療情報との突合の実施割合					国保連合会に委託。 R5実績 A 点検数：381 B 出力数：11,423 実施率 A/B：3.3%	点検数のカウント方法にばらつきがあるのか、自保険者で実施すると点検数が増加するのかが不明であるが、実施率に大きな乖離がある。（実施率100%が多数ある）
		ア	上位7割	×	9.30%	72.95%	4		
		イ	上位5割	×	9.30%	72.95%	4		
		ウ	上位3割	×	9.30%	72.95%	4		
		エ	上位1割	×	9.30%	72.95%	4		

保険者機能強化推進交付金

目標3 介護人材の確保その他のサービス提供基盤の整備を推進する

			評価指標	該当 状況	該当率		配点	評価内容	対応策
				池田市	大阪府	全国			
(i)	2	エ	高齢者の住まいの確保と生活の一体的支援	×	51.16%	36.93%	6	福祉部局と住宅部局の連携を評価。居住支援法人、社会福祉法人、不動産事業者と連携し、住まい・生活支援の相談窓口や紹介・斡旋・入居後の見守りなど想定。	住宅部局との連携強化を進める。
		オ	重層的支援体制整備事業の実施や介護保険事業に留まらない地域づくり	×	53.49%	38.60%	6		
(ii)	1		高齢者人口当たりの介護魅力発信の研修修了者数					介護人材の裾野を広げるための地域住民を対象とした介護に関する研修。 市実施の介護魅力発信セミナーの参加者数：160名 高齢者10万人あたり：567.2 順位：125 研修実績のある市町村数：542	介護魅力発信に関する研修を増やしていくことを検討。
		ア	上位7割	○	51.16%	31.13%	3		
		イ	上位5割	○	18.60%	15.57%	3		
		ウ	上位3割	○	4.65%	9.30%	3		
		エ	上位1割	×	0.00%	3.10%	3		
	2		高齢者人口当たりの介護人材の定着、資質向上の研修修了者数					介護支援専門員を除く、現任の介護職員を対象とした研修。市実施の中堅職員（介護事業所）向け研修の参加者数：9 高齢者10万人あたり：31.9 順位：571 研修実績のある市町村数：627	資質向上に関する研修を増やしていくことを検討するが、研修実施のある市町村 565 → 627と増加傾向。 現任の介護職員は研修に割く時間がないのが現状であり、開催方法など工夫する必要がある。
		ア	上位7割	○	41.86%	36.01%	3		
		イ	上位5割	×	6.98%	17.98%	3		
		ウ	上位3割	×	6.98%	10.80%	3		
		エ	上位1割	×	0.00%	3.56%	3		
	3		介護支援専門員を対象としたケアマネジメントの質の向上に関する研修の総実施日数					介護支援専門員向け研修で、法廷研修の補充、応用した内容を想定。研修時間が4時間以上で1日と計上する。4時間に満たない場合は、積算して4で除して得た日数とする。 市実施の研修：2日 研修実績のある自治体数：1127	介護支援専門員向け研修を充実させるか検討。 法定外研修のニーズはある。
		ア	上位7割	○	81.40%	64.79%	3		
		イ	上位5割	×	37.21%	38.25%	3		
		ウ	上位3割	×	20.93%	20.68%	3		
		エ	上位1割	×	11.63%	6.78%	3		

<インセンティブ交付金 未達成指標一覧>

介護保険保険者努力支援交付金

目標1 介護予防／日常生活支援を推進する

			評価指標	該当状況	該当率	配点	評価内容	対応策		
				池田市	大阪府				全国	
(i)	2		介護予防事業におけるアウトリーチ等の取組状況				イ 通いの場に参加していない人の抽出は行っていない。 ウ④ ポイント付与は行っているが、付与対象者の把握や健康状態のデータベース化には至っていない。ポイント事業は一般介護予防事業に限るものではない。	通いの場に参加していない人の抽出及び関連するデータの定量的な把握の検討。実現可能な対象範囲の設定を行うことが必要。抽出手法は問わないため、抽出範囲や把握する内容は独自に設定可能。		
		ア	通いの場への参加促進を図るための課題を把握・分析	○	90.70%	92.94%			1	
		イ	通いの場に参加していない者の健康状態や生活状況、医療や介護サービスの利用状況等を定量的に把握	×	74.42%	73.23%			2	
		ウ	①	通いの場に参加していない者の居宅等へのアウトリーチ	○	83.72%			76.57%	1
			②	医療機関等が通いの場等への参加を促す仕組みの構築	○	69.77%			60.02%	1
			③	介護予防に資する取組やボランティアに対するポイント付与	○	60.47%			59.33%	1
			④	③のポイント事業参加者の健康状態等のデータベース化	×	27.91%			23.32%	1
	エ	ウの取組の成果を分析し、取組の改善・見直し	○	72.09%	58.99%	2				
	6		生活支援コーディネーター等による取組状況				ここでいう介護予防・生活支援サービスとは、総合事業のほか住民主体の活動や民間企業サービスを含む。市として、介護予防・生活支援サービスの推進方策の策定には至っていない。	生活支援体制整備事業を活用し、介護予防・生活支援サービスの推進方策を策定、また定期的に見直す仕組みについて検討する。 エ・オについては、R7年度に達成予定。		
		ア	地域資源、心身及び生活状況の傾向、地域の担い手としての参画状況等を把握し、データとして整理	○	97.67%	87.02%			1	
		イ	アで整理したデータを、地域住民や関係団体等に提供・説明	○	90.70%	78.40%			2	
		ウ	生活支援コーディネーターとともに、協議体を活用しながら、地域の課題を分析・評価	○	93.02%	72.60%			2	
		エ	市町村として、介護予防・生活支援サービスの推進方策を策定し、関係者に周知	×	69.77%	53.30%			2	
		オ	策定した市町村としての推進 方策を定期的に見直し、関係者に周知する仕組み	×	69.77%	47.79%			2	
		7		多様なサービスの活用の推進に向けた取組状況						多様なサービスには総合事業は含まない。市として、多様なサービスの推進方策の策定には至っていない。
	ア		対応が困難な地域の困り事等を把握し、データとして整理	○	83.72%	79.26%	1			
	イ		総合事業の利用者等の意見を取り入れる仕組み	○	67.44%	59.91%	1			
	ウ		アで整理したデータ又はイの意見を踏まえ、多様なサービスの推進に向け、地域の課題を分析・評価・共有	○	81.40%	65.59%	1			
	エ		ウの分析・評価を踏まえ、多様なサービスの推進に向け、市町村としての推進方策を策定し、関係者に周知	×	67.44%	50.55%	1			
	オ		エの推進方策の策定にあたり、多様なサービスの対象者モデルの提示や、第一号介護予防支援事業における目標指向型のケアマネジメントの取組を評価	×	41.86%	25.56%	1			
	カ		ア～オのプロセスを踏まえ、エで策定した市町村としての推進方策を定期的に改善・見直し	×	58.14%	38.66%	2			
(ii)	1		高齢者人口当たりの地域包括支援センター 3 職種の人数				市内の地域包括支援センター 3 職種配置状況 保健師等：5 社会福祉士等：4 主任CM等：6 高齢者10万人あたり：53.2（1536位） 122.57（全国平均） 71.5（府平均） 60.4（府内市平均）	3 職種配置状況は 3 職種 1 人あたり高齢者数が1,500人となるよう地域包括支援センターの圏域見直しを図ったところ。人員の欠員もあり、目標達成に至っていない。適正な配置となるよう指導。		
		ア	上位 7 割	×	32.56%	69.96%			1	
		イ	上位 5 割	×	16.28%	49.97%			1	
		ウ	上位 3 割	×	6.98%	29.98%			1	
		エ	上位 1 割	×	2.33%	9.99%			1	
	2		地域包括支援センター事業評価の達成状況				地域包括支援センター運営状況調査より、評価指標の達成状況の市町村分及び地域包括支援センター分（管内平均）で評価。 20/25点（1226位） 20/33点（1442位） 12.8/22点（1423位）	未達成指標を分析し、得点を目指す。 		

<インセンティブ交付金 未達成指標一覧>

6		通いの場等において心身・認知機能を維持・改善割合					通いの場等とは、通いの場やボランティアポイント参加者等を指す。 維持改善した者／参加者＝309/348＝88.79%（342位）	介護予防活動を継続して実施し、維持改善割合を保つよう支援する。
	ア	上位7割	○	62.79%	63.07%	1		
	イ	上位5割	○	37.21%	31.53%	1		
	ウ	上位3割	×	18.60%	18.90%	1		
	エ	上位1割	×	9.30%	8.16%	1		
7		高齢者人口当たりの生活支援コーディネーター数					市内生活支援コーディネーター数：5名 高齢者10万人あたり：17.7（1114位） 60.43（全国平均）	地域包括支援センター圏域変更に伴い、生活支援コーディネーター数も見直すか検討。
	ア	上位7割	○	44.19%	69.96%	1		
	イ	上位5割	×	18.60%	49.97%	1		
	ウ	上位3割	×	9.30%	30.04%	1		
	エ	上位1割	×	0.00%	9.99%	1		
8		生活支援コーディネーターの地域ケア会議への参加割合					R5年度実績 20.0%（1424位）	生活支援コーディネーターの地域ケア会議への参加を必須とするか検討。
	ア	上位7割	×	83.72%	75.36%	1		
	イ	上位5割	×	62.79%	57.50%	1		
	ウ	上位3割	×	62.79%	57.50%	1		
	エ	上位1割	×	62.79%	57.50%	1		
9		総合事業における多様なサービスの実施状況					多様なサービス実施事業所：8（従前以外（4））その他インフォーマル（4） 第一号事業所数：84 割合：9.09%（1325位）	多様なサービス実施の事業所整備の推進。
	ア	第一号訪問事業及び第一号通所事業実施事業所・団体数に占める多様なサービス実施事業所・団体数の割合						
		① 上位7割	×	9.30%	30.33%	1		
		② 上位5割	×	6.98%	26.48%	1		
		③ 上位3割	×	6.98%	20.33%	1		
		④ 上位1割	×	4.65%	9.65%	1		
	イ	第一号訪問事業及び第一号通所事業の実利用者数に占める多様なサービスに係る実利用者数の割合					多様なサービスに係る実利用者数：6（従前以外（0））+その他インフォーマル（6） 第一号実利用者数：1238 割合：0.48%（1361位）	多様なサービス実施の事業所整備の推進。
		① 上位7割	×	18.60%	15.80%	1		
		② 上位5割	×	16.28%	12.23%	1		
		③ 上位3割	×	9.30%	7.35%	1		
		④ 上位1割	×	0.00%	1.26%	1		
	ウ	第一号訪問事業及び第一号通所事業の事業費に占める多様なサービスに係る事業費の割合					従前相当サービス以外の事業費割合 0.5%（1332位）	多様なサービス実施の事業所整備の推進。
		① 上位7割	×	48.84%	36.47%	1		
		② 上位5割	×	41.86%	29.87%	1		
		③ 上位3割	×	30.23%	19.53%	1		
		④ 上位1割	×	20.93%	5.80%	1		
	エ	人口1万人未満の市町村対象	×			1	人口1万人未満の市町村対象	

介護保険保険者努力支援交付金
目標2 認知症総合支援を推進する

			評価指標	該当状況 池田市	該当率		配点	評価内容	対応策
					大阪府	全国			
(i)	1		認知症サポーター等による支援体制					認知症サポーター等による活動グループであるチームオレンジを設置しているが、認知症の人が希望に応じて農業、商品の製造・販売、食堂の運営、地域活動やマルシェの開催等に至っていない。	オについては、R7年度に該当する予定。
		ア	認知症の人の声を聞く機会（本人ミーティング、活動場所への訪問など）	○	86.05%	78.35%	5		
		イ	成年後見制度利用支援事業に関し、対象を市町村長申立や生活保護受給者に限定しない要綱等を整備	○	48.84%	72.49%	5		
		ウ	認知症サポーター等による支援チーム等の活動グループ（チームオレンジなど）を設置	○	69.77%	63.47%	5		
		エ	認知症の人やその家族の支援ニーズに合った具体的な支援につながるよう地域の担い手とのマッチング	○	51.16%	40.72%	5		
		オ	認知症の人が希望に応じて農業、商品の製造・販売、食堂の運営、地域活動やマルシェの開催等に参画できるよう支援	×	39.53%	25.22%	5		
	3		難聴高齢者の早期発見・早期介入					普及啓発に留まっており、早期発見の取組までに至っていない。	聞こえのチェック票を用いた早期発見の取組をR7年度に実施予定。
		ア	普及啓発の取組	○	62.79%	47.56%	5		
		イ	早期発見の取組	×	32.56%	29.93%	5		
		ウ	受診状況の把握と未受診者への再度の受診勧奨	×	4.65%	8.62%	5		
(ii)	1		高齢者人口当たりの認知症サポーター数					認知症サポーター養成講座は定期的を実施。養成数も目標値（介護保険事業計画）を達成している。	継続して認知症サポーター養成講座を開催する。
		ア	上位7割	○	69.77%	69.96%	3	高齢者人口当たりの認知症サポーター数（対10万人） 11,650/28,211×10万＝41,295.9（683位）	
		イ	上位5割	○	39.53%	49.97%	3		
		ウ	上位3割	×	16.28%	29.98%	3		
		エ	上位1割	×	4.65%	9.99%	3		
	2		高齢者人口当たりの認知症サポーターステップアップ講座修了者数					認知症サポーターステップアップ講座はニーズに応じて実施。	認知症サポーター養成講座修了者へのアプローチを進めていく。
		ア	上位7割	○	51.16%	34.64%	3	高齢者人口当たりの認知症サポーターステップアップ講座修了者数（対10万人） 81/28,211×10万＝287.1（300位）	
		イ	上位5割	○	11.63%	17.29%	3		
		ウ	上位3割	×	4.65%	10.34%	3		
		エ	上位1割	×	0.00%	3.45%	3		
	3		認知症地域支援推進員が行っている業務の状況					業務状況 6/8事業（377位） ※認知症総合支援事業等実施状況調べ	未実施項目について実施検討を進めている。
		ア	上位7割	○	90.70%	83.00%	3	未実施項目：社会参加活動体制整備 一体的支援事業	
		イ	上位5割	○	86.05%	66.00%	3		
		ウ	上位3割	○	65.12%	42.62%	3		
		エ	上位1割	×	32.56%	21.60%	3		

<インセンティブ交付金 未達成指標一覧>

介護保険保険者努力支援交付金

目標3 在宅医療・在宅介護連携の体制を構築する

			評価指標	該当 状況	該当率		配点	評価内容	対応策
				池田市	大阪府	全国			
(i)	1		在宅医療・介護連携に当たってのデータの活用状況					地域の医療関係者が参画する会議において、課題の抽出、対応する施策の立案、評価の実施が必要。	評価結果を踏まえて、事業の実施体制の検討を行う。
		ア	①日常の療養 支援、②入退院支援、③急変時の対応、④看取りの 4 つの場面ごとに、在宅医療と介護の提供体制の目指すべき姿を設定	○	74.42%	68.06%	5		
		イ	在宅医療と介護の提供体制の目指すべき姿を介護保険事業計画に記載	○	100.00%	92.59%	6		
		ウ	地域の人口推計を踏まえた今後のニーズや医療・介護資源、社会資源や利用者の情報、住民の意向等を定量的な情報も含めて把握	○	93.02%	72.95%	5		
		エ	アとウの差の確認等により 抽出された課題を踏まえ、地域の特性を踏まえた目標の設定、具体的な対応策を立案	○	65.12%	52.21%	5		
		オ	評価指標等に基づき事業の検証や必要に応じた見直しを行う仕組み	×	67.44%	55.43%	5		
	2		在宅医療・介護連携の推進に向けた取組状況					課題分析や取組の改善・見直しにまで至っていない。	評価結果を踏まえて、事業の実施体制の検討を行う。
		ア	在宅医療と介護の連携の強化・推進に向け、医療・介護関係者のニーズを把握	○	97.67%	94.37%	5		
		イ ①	医療・介護関係者に対する相談窓口の設置	○	95.35%	91.04%	2		
		イ ②	定期的な相談内容等の取りまとめ、その結果の医療・介護関係者間での共有	○	93.02%	82.08%	2		
		イ ③	多職種を対象とした参加型の研修会の実施	○	97.67%	90.01%	2		
		ウ	取組の実施状況を踏まえ、課題分析	○	97.67%	79.38%	5		
	3		医療・介護関係者間の情報共有の取組状況					課題分析や取組の改善・見直しにまで至っていない。	評価結果を踏まえて、事業の実施体制の検討を行う。
		ア	医療・介護関係者の情報共有の実施状況を把握	○	93.02%	76.22%	5		
		イ	在宅での看取りや入退院時等に活用できるような医療・介護関係者の情報共有ツールの作成等情報共有円滑化のための取組を実施	○	93.02%	93.91%	6		
		ウ	取組の実施状況を踏まえ、課題分析	×	81.40%	89.32%	5		
		エ	課題分析や医療・介護関係者の双方の意見等を踏まえ、必要に応じて情報共有ツール等の改善・見直し	×	83.72%	76.28%	5		
			入院時情報連携加算算定者数割合					加算算定件数/サービス受給者（居宅介護支援・介護予防支援） 567/39,167 = 1.45%（1082位）	加算の算定要件を満たせるよう促進を図っていく。
(ii)	1	ア ①	上位 7 割	○	58.14%	69.96%	2		
		ア ②	上位 5 割	×	23.26%	50.60%	2		
		ア ③	上位 3 割	×	2.33%	29.98%	2		
		ア ④	上位 1 割	×	0.00%	9.99%	2		
			退院・退所加算算定者数割合					加算算定件数/サービス受給者（施設・居宅サービス） 190/10,261 = 1.85%（596位）	加算の算定要件を満たせるよう促進を図っていく。
		イ ①	上位 7 割	○	86.05%	69.96%	2		
		イ ②	上位 5 割	○	53.49%	49.97%	2		
		イ ③	上位 3 割	×	32.56%	29.98%	2		
		イ ④	上位 1 割	×	9.30%	9.99%	2		
	2		在宅ターミナルケアを受けた患者数割合					加算算定件数/在宅死亡者数 203/1040 = 19.52%（60位）	加算の算定要件を満たせるよう促進を図っていく。
		ア ①	上位 7 割	○	100.00%	69.96%	2		
		ア ②	上位 5 割	○	100.00%	49.97%	2		
		ア ③	上位 3 割	○	65.12%	29.98%	2		
		ア ④	上位 1 割	○	9.30%	9.99%	2		
			看取り加算算定者数割合					加算算定件数/在宅死亡者数 214/1040 = 20.58%（43位）	加算の算定要件を満たせるよう促進を図っていく。
		イ ①	上位 7 割	○	100.00%	69.96%	2		
		イ ②	上位 5 割	○	100.00%	49.97%	2		
		イ ③	上位 3 割	○	69.77%	29.98%	2		
		イ ④	上位 1 割	○	11.63%	9.99%	2		

<インセンティブ交付金 未達成指標一覧>

保険者機能強化推進交付金／介護保険保険者努力支援交付金
目標4 高齢者がその状況に応じて可能な限り自立した日常生活を営む

評価指標		該当状況	該当率		配点	評価内容	対応策
		池田市	大阪府	全国			
(ii)	1	ア	短期的な要介護認定者の平均要介護度（１・２）の変化率の状況			ア、イを比較して得点の高い方が採用される。	自立支援・重度化防止に関する取組みを推進する。
			単年度の変化率			ア 性年齢要介護度分布調整済み平均要介護度の変化率（R5-R6） 92.18%（1570位）	
			① 上位 7 割	×	16.28%	42.04%	
			② 上位 5 割	×	11.63%	33.31%	
			③ 上位 3 割	×	11.63%	23.95%	
			④ 上位 1 割	×	0.00%	9.13%	
			前年度の変化率との差			イ 性年齢要介護度分布調整済み平均要介護度の変化率（R4-R5）31.59% 変化率の差：92.18% - 31.59% = -60.59%（1665位）	
		イ	① 上位 7 割	×	69.77%	39.12%	
			② 上位 5 割	×	53.49%	31.94%	
			③ 上位 3 割	×	37.21%	22.98%	
			④ 上位 1 割	×	13.95%	8.90%	
	2	長期的な要介護認定者の平均要介護度（１・２）の変化率の状況				性年齢要介護度分布調整済み平均要介護度（要介護１・２）の変化率（R2-R6） 92.68%（624位）	自立支援・重度化防止に関する取組みを推進する。
		ア	上位 7 割	○	51.16%	69.96%	
		イ	上位 5 割	○	37.21%	49.97%	
		ウ	上位 3 割	×	11.63%	29.98%	
		エ	上位 1 割	×	2.33%	9.99%	
	3	ア	短期的な要介護認定者の平均要介護度（３～５）の変化率の状況			ア、イを比較して得点の高い方が採用される。	自立支援・重度化防止に関する取組みを推進する。
			単年度の変化率			ア 性年齢要介護度分布調整済み平均要介護度の変化率（R5-R6） 10.28%（1548位）	
			① 上位 7 割	×	37.21%	42.73%	
			② 上位 5 割	×	23.26%	32.05%	
			③ 上位 3 割	×	9.30%	21.42%	
			④ 上位 1 割	×	6.98%	7.93%	
			前年度の変化率との差			イ 性年齢要介護度分布調整済み平均要介護度の変化率（R4-R5）-0.73% 変化率の差：10.28%-（-0.73%）= 11.02%（1548位）	
		イ	① 上位 7 割	×	46.51%	38.02%	
			② 上位 5 割	×	25.58%	29.70%	
			③ 上位 3 割	×	25.58%	20.51%	
			④ 上位 1 割	×	9.30%	7.06%	
	4	長期的な要介護認定者の平均要介護度（３～５）の変化率の状況				性年齢要介護度分布調整済み平均要介護度（要介護３～５）の変化率（R2-R6） 5.25%（327位）	自立支援・重度化防止に関する取組みを推進する。
		ア	上位 7 割	○	76.74%	69.96%	
		イ	上位 5 割	○	55.81%	49.97%	
		ウ	上位 3 割	○	27.91%	29.98%	
		エ	上位 1 割	×	6.98%	9.99%	
	5	要介護２以上の認定率、認定率の変化率の状況				健康寿命延伸の状況の評価。ア、イを比較して得点の高い方が採用される。	自立支援・重度化防止に関する取組みを推進する。
		ア	単年度の認定率			ア 性年齢調整済み要介護２以上の認定率（R6） 9.31%（999位）	
			① 上位 7 割	○	18.60%	41.82%	
			② 上位 5 割	×	11.63%	34.41%	
			③ 上位 3 割	×	2.33%	23.49%	
			④ 上位 1 割	×	0.00%	8.73%	
			認定率の変化率			イ 性年齢調整済み要介護２以上の認定率（R5） 8.84% 変化率：9.31%／8.84% -1 = 5.37%（1495位）	
		イ	① 上位 7 割	×	37.21%	46.35%	
			② 上位 5 割	×	11.63%	37.85%	
			③ 上位 3 割	×	4.65%	24.64%	
			④ 上位 1 割	×	0.00%	8.90%	