

# 大阪国際空港



PASSPORT

# 大阪国際空港



PASSPORT

# ... はじめに ...

こんにちは！

おおさかこくさいくうこうしゅうへんちいきかつせいかれんらくかい  
わたしたちは「大阪国際空港周辺地域活性化連絡会」です。

この冊子は、みなさんに大阪国際空港のことを  
もっと知ってもらうために作りました。

ぜひ、この本を持って、大阪国際空港へ遊びに  
行ってみてくださいね！

ぼくの夢は  
パイロットに  
なること



みなさんの  
夢について  
調べて作文を  
書きましよう



授業参観の日  
に  
発表しましよう

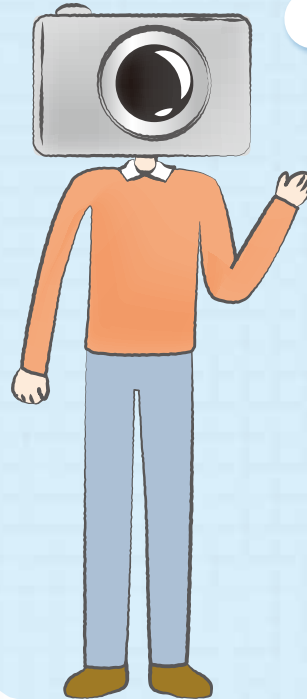
宿題

しようれの夢について  
調べて作文を発表

## 登場人物

### 大空とおる

わたるとつばさの兄。  
飛行機の写真を撮るのが好き。



### 大空わたる

パイロットになりたい  
小学3年生。



### 大空つばさ

CA(キャビンアテンダント)  
にあこがれる小学2年生。



## と しん 都心に近い空港として

大阪国際空港は、  
おおさか 府 豊中市・池田市・  
ひょうご 兵庫県伊丹市の  
3市にまたがっています。  
都心から近く利用しやすい  
空港として活やくしています。

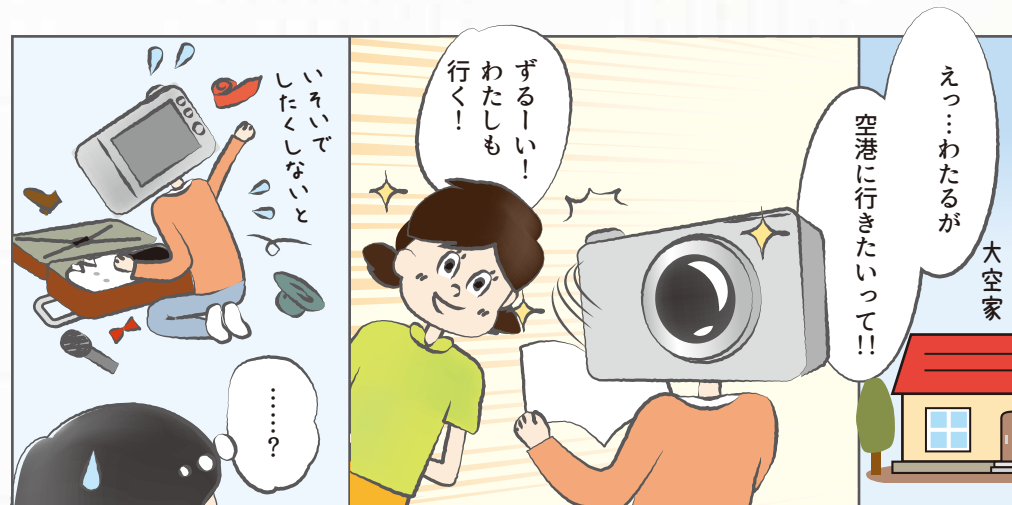
一方で、飛行機は  
とても大きな音が出るので、  
近くに住んでいる人々からは、  
「もっとしずかにしてほしい」という声があります。

飛行機の飛び回数を決めること。  
飛行機の音を小さくする努力をすること。などなど…  
周辺の人々との話し合いや、  
空港にたずさわる人々の協力によって、  
今の大阪国際空港のすがたがあります。



大阪国際空港

大阪国際空港マスコットキャラクター  
「そらやん」



## おお さか こく さい こう こう 大阪国際空港のあらまし

空港面積	約312万平方メートル
滑走路	A滑走路:長さ1,828m×幅45m B滑走路:長さ3,000m×幅60m
運用時間	14時間(7:00~21:00)
発着規制	370回/日※定期便1機の離陸・着陸で2回の発着となります。

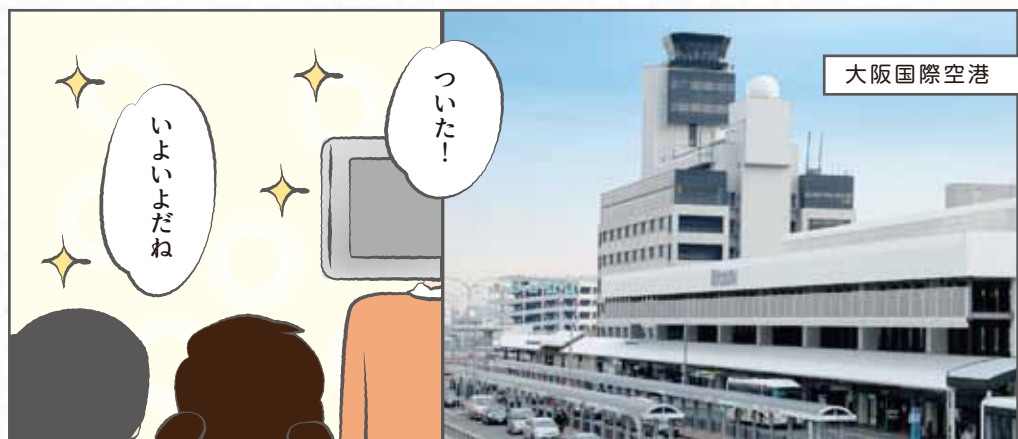
## れき し 大阪国際空港の歴史

- 1939年 大阪第二飛行場として開港
- 1959年 大阪国際空港に名称変更
- 1960年 国際線の乗り入れ開始
- 1969年 航空機騒音訴訟
- 1970年 B滑走路の供用開始
- 1990年 大阪国際空港の存続協定締結
- 1994年 関西国際空港の開港に合わせて国際線が関西国際空港へ
- 2016年 関西エアポート株式会社が運営開始



東京オリンピックの時に  
聖火を運んだこともあるよ!

YS-11「オリンピア」







てん ぼう  
**4F 展望デッキ**  
**「ラ・ソーラ」**

高いところから飛行機の発着が見わたせるよ。  
 レストランや、インテリアショップなどもあるよ。



トイレ前のゆかに、  
 小さな空港があるよ

★くわしい場所はおとな編P.10へ



1F

とう じょう て つ  
**搭乗手続きカウンター**  
 どう ちゃ く  
**到着ロビー**

ここで手続きをして飛行機に乗ったり  
 おりたりするよ。



「ソラリーボード」  
 飛行機の発着を知らせる



いたいた...  
 まだとってるよ...

2・3F

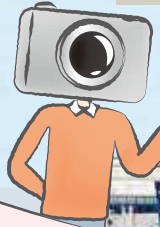
**ショッピング&**  
**レストラン**

おみやげショップや  
 レストラン、こども向けの  
 キッズコーナーなどが  
 あるよ!



★くわしい場所はおとな編P.10へ

空港周辺の  
 市にまつわる  
 鳥や花木の  
 ステンドグラスが  
 あるよ



北ターミナル

中央ブロック

南ターミナル



あるんだな...

いろいろな  
 飛行機が



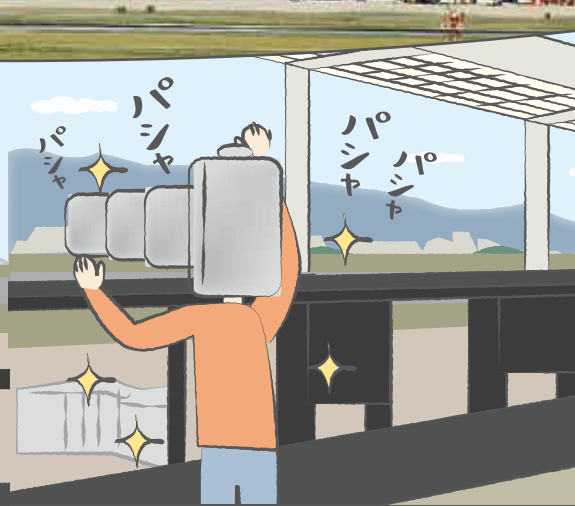
ボーイング  
 787

DHC8

ボーイング  
 777

あ、

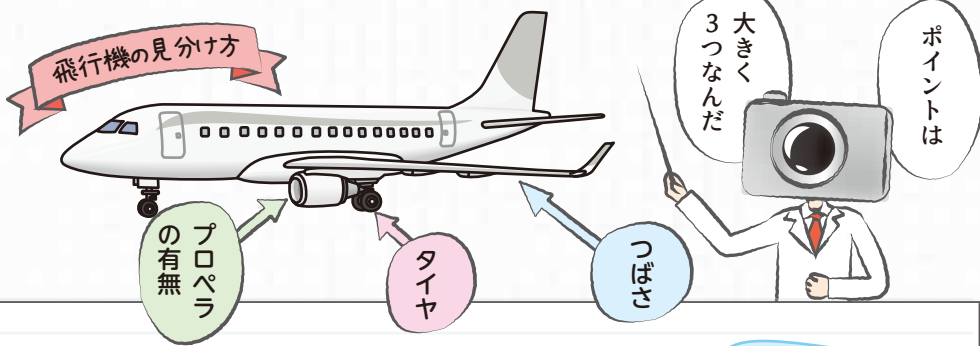
ボーイング  
 777



展望デッキ「ラ・ソーラ」



飛行機の見分け方



★ ボーイング737



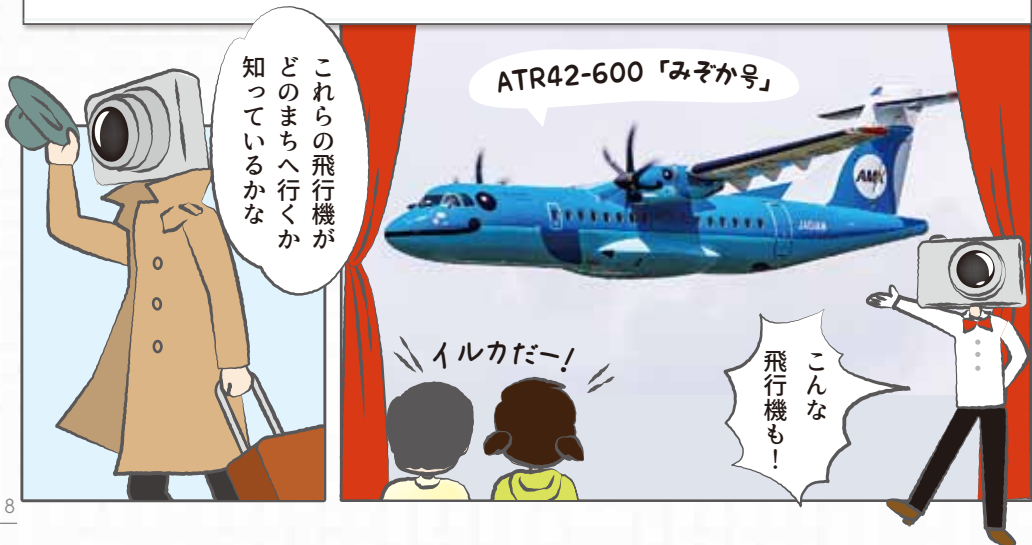
★ ジェット機はとても力持ち！  
荷物やお客さんをたくさん乗せることができるよ。

★ ボーイング787



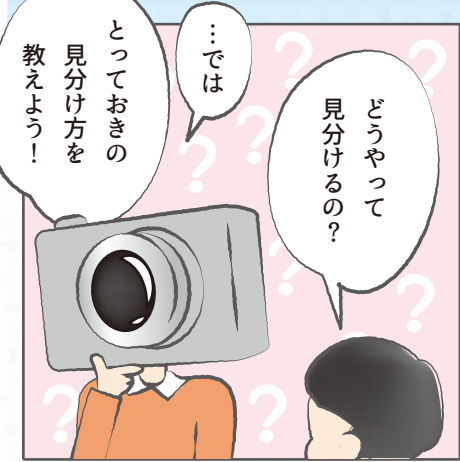
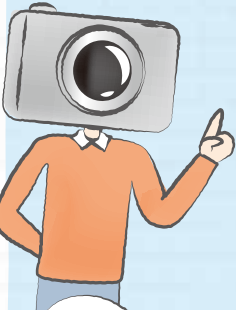
★ プロペラ機は短い滑走路（かっそうろ）で飛び、音もしずかだよ。  
短いよりなら燃料（ねんりょう）が少なくてすむよ。

★ ボーイング777



いろいろな飛行機

そう！ひとつちに飛行機といってもいろいろあるんだよ



昔はこんな飛行機が飛んでいたんだよ



安全はもちろん、心地よいフライトとなるよう、いかにゆれることなく目的地へお運びするか考えています

# パイロット(操縦士)

操縦以外にも飛行機の異常がないか毎便ごとに飛行機の外部点検を行っています。飛行機のルートと天気は大きく関係するので天気についても知識が必要です。

## パイロットのとある一日

- 6:10 出社 必要な持ち物をかくにんし 打ち合わせします
- 6:15 天気を調べ、一番良い高度、ルートをかんがえます。
- 6:30 飛行機にのせる燃料(ねんりょう)の打ち合わせ 天気が悪い時にはたくさん燃料をのせます。
- 6:40 松山空港行きの飛行機に向かいます。
- 6:50 飛行機に異常はないか目でかくにんし、いざコックピットへ
- 7:10 大阪国際空港出発
- 8:05 松山空港到着
- 8:35 松山空港出発
- 9:25 大阪国際空港到着
- 9:55 大阪国際空港出発
- 10:55 新潟空港到着
- 11:25 新潟空港出発
- 12:40 大阪国際空港到着

到着するたびに飛行機のまわりを点検するよ!

本日のお仕事おつかれさまでした



機長は和食

### 機長と副操縦士



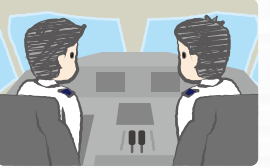
副操縦士は洋食

2人同時に食中毒になることをふせぐために、機長と副操縦士は別の食事をとります。



副操縦士は線が3本

機長は線が4本



機長は左がわ

副操縦士は右がわ

機長と副操縦士が連れいして操縦するよ。



つばにししゅうがある方だね!



左!!

どつちが機長のぼうしでしょうか

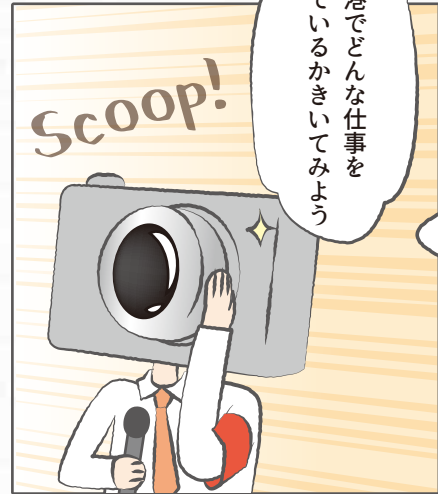


すごい! たくさん空港とつながってるね

それはまかせて!



大阪国際空港は全国32の空港とつながってるんだ



ぼくもいつかパイロットになって全部の空港に行ってみたい...





チーム丸となって、安全で最高のサービスを!!

## 航空管制官

飛行機の交通整理をします。空港近くでは管制塔から「目」を見て、空高く飛ぶ飛行機は「レーダー」を使って、ぶつからないよう、飛び順番や方向、高さを無線で指示します。

## 航空管制官のとある一日

- 5:00 出勤(しゅっきん) 気合いを入れて出勤します!
- 5:45 管制塔(かんせいとう)に上がる前に仕事の打ち合わせや天気チェックから。 天気予報は、1日晴れ!
- 7:00 管制塔でのお仕事開始。 その前に無線のチェックをわすれずに
- 8:00 1時間目 離陸(りりく)や滑走路(かっそうろ)担当の指示を出します。
- 9:00 2時間目 着陸した飛行機を地上担当ターミナルまでご案内。
- 10:00 3時間目 レーダー室と連携して飛行機を連絡担当空港まで交通整理。
- 11:00 4時間目 パイロットにこれから飛ぶ許可(きよか)ルートと高度をつたえます。
- お昼頃 お昼ごはんも交たいで。天気がいいのでハルカスもくつきり。
- 14:00 管制塔でのお仕事終了。午後からはたらく管制官にひきつぎます。
- 15:00 今日反省も終わったところで1日のお仕事終了です。おつかれさまでした。

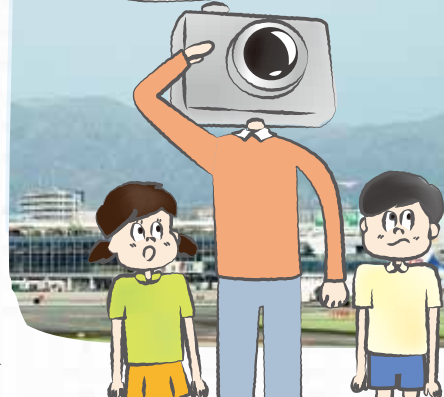
時間割と割り交たい担当します



滑走路担当 地上担当 連絡担当 許可担当

特に朝は出発便、夜は到着便が多いんだ  
夏休みや年末年始は臨時便があるよ

大阪国際空港の飛行機発着回数は一日370回



## CAのとある一日

- 7:15 ★ ブリーフィング 今日乗る飛行機についてかくにん!
- 8:15 大阪国際空港出発 あなたにかいコーヒーでおもてなします
- 9:20 福島空港到着
- 9:55 福島空港出発 北海道ツアーに参加されたお客さまのたくさんの笑顔が!
- 11:15 新千歳空港到着
- 11:50 新千歳空港出発 仕事でご利用のお客さまが多くいらっしゃいました
- 13:45 中部国際空港到着 今日のフライトについてふり返り、次のフライトに活かします
- 14:00 デブリーフィング
- 14:15 名古屋宿泊

## シエー CA (キャビンアテンダント)

機内安全確認を行う一方、お客さまが心地よく飛行機の中でつろげるよう、飲み物のサービスなどをします。

お客さまの安全を守り、笑顔で安心をお届けします



★ ブリーフィング  
サービスのながれや緊急時の対応などを出発前に集まって打ち合わせします。

- ① 保安
  - ② サービス
  - ③ マーケティング(販売)
- 仕事は大きく分けて3つなんですよ



つぎは飛行機の外の仕事をみてみよう



マーケティング サービス 保安

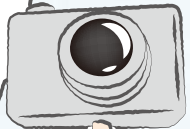




## VOR/DME

無線通信によって、飛行機がどの方向にいるか調べたり、飛行機と地上局とのきよりををはかるよ。

空の安全を守っているのは人だけじゃないんだよ



## 空港監視レーダー (ASR/SSR)

飛行機の位置を知るのに利用するよ。空港に出入りする飛行機をチェックしているよ。



## ローライザー



滑走路から はみ出さないように 教えてくれる ローライザー



着陸する飛行機に 進入角度を 教えてくれる グライドスロープ

## グライドスロープ

雨の量、温度やしつ度や空気のとうめいさを調べるよ



うりょうけい 雨量計



おんしつどけい 温湿度計



かつそうろ しきよりかんそくそうち 滑走路視距離観測装置RVR



うんこうそくていき 雲高測定器

くもの高さや 風の強さを 調べるよ



ふうこうふうそくけい 風向風速計

写真:気象庁提供

Thank you!



こんなせつびのおかげで 安全に飛行機が 飛べるんだ!

## グランドスタッフ

飛行機に乗るための手続きやお荷物のおあずかり、チケットのかくにん等、お客さまが空港に来られてから飛行機に乗るまでのサポートを行います。



安全第一！ また、お客さまに親しみ やすさを感じてもらえる よう心がけています

おあずかりした時の じょうたいで、お客さまに おわたしできる よう 大切に あつかいます

## か もつ 貨物スタッフ

お客さまからおあずかりした荷物や 配達物などをていねいにコンテナにつめます。 また、到着した荷物などをフォークリフトで トラックにつむ作業も行います。



安全のためのきびしい はんだんとその準備を おこならない!

## こう くらう せい び し 航空整備士

朝の初便前点けんや作動かくにん、夜間の不具合しゅうふく、定期点けん・交かん などをを行います。

## グランドハンドリングスタッフ

航空機のゆうどう(マーシャラー)や、貨物・旅客手荷物の つみ下ろし、空港用特しゅ車両(トーイングカー やフォークリフトなど)の運用など、飛行機のそばでの 仕事を 行います。

お客さまに安心して ご利用いただける よう いつも安全作業を 心がけています

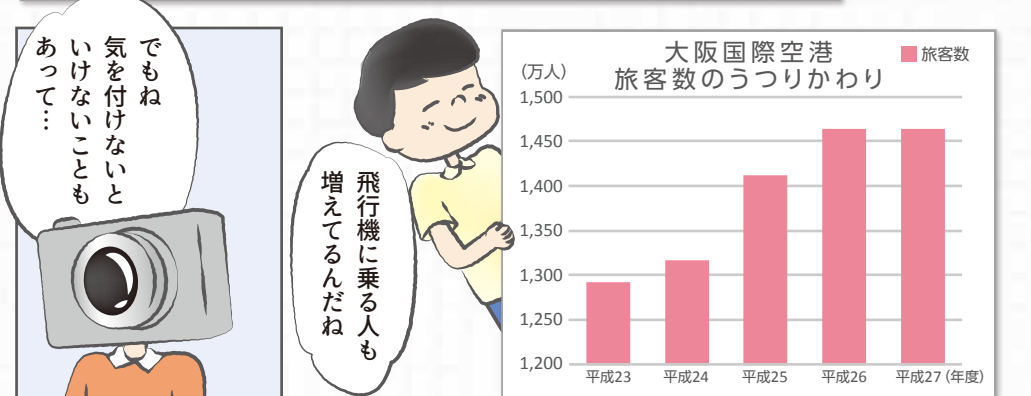
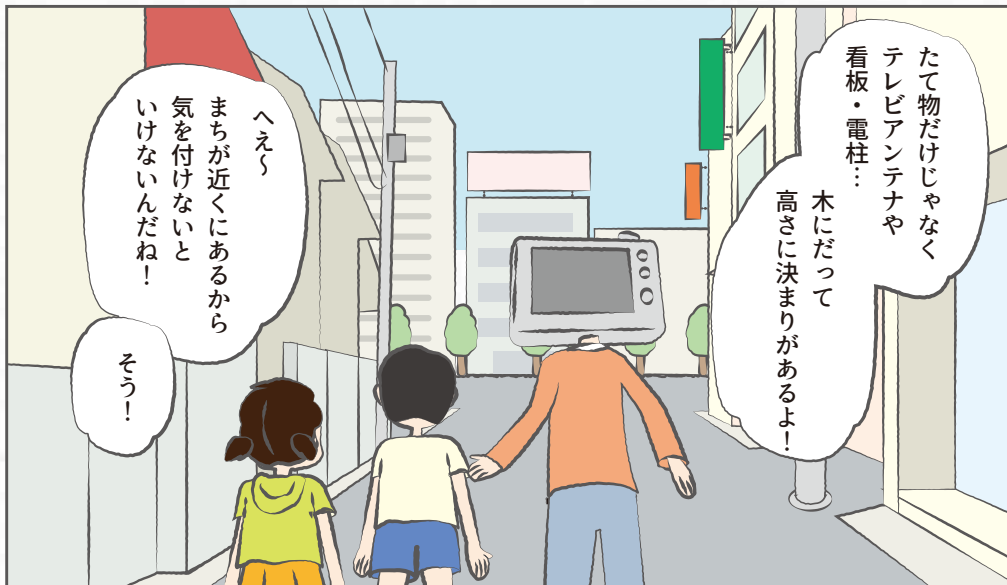
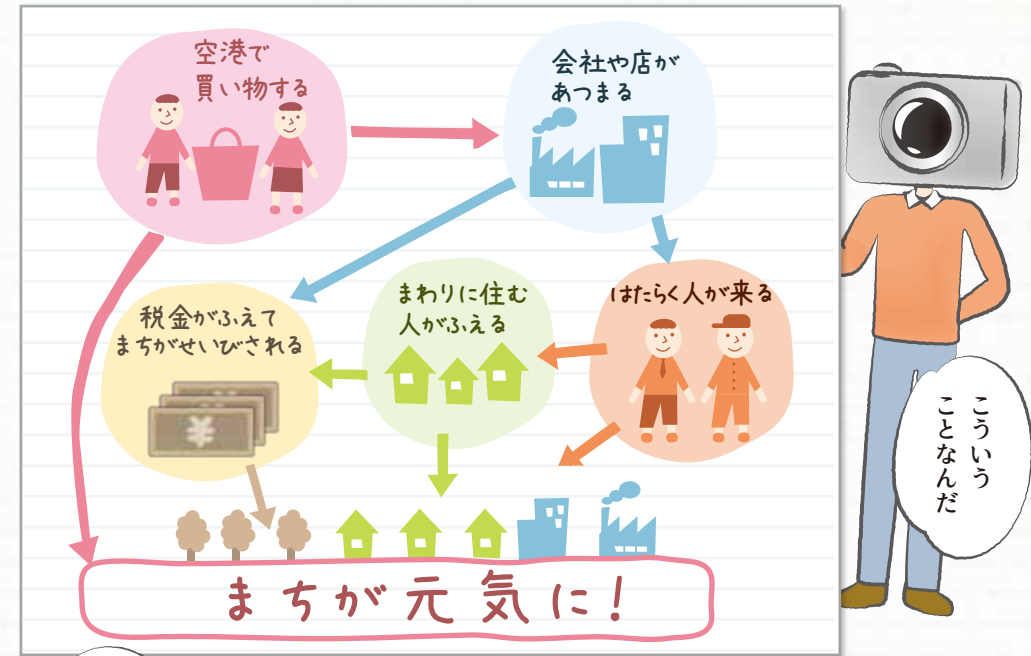
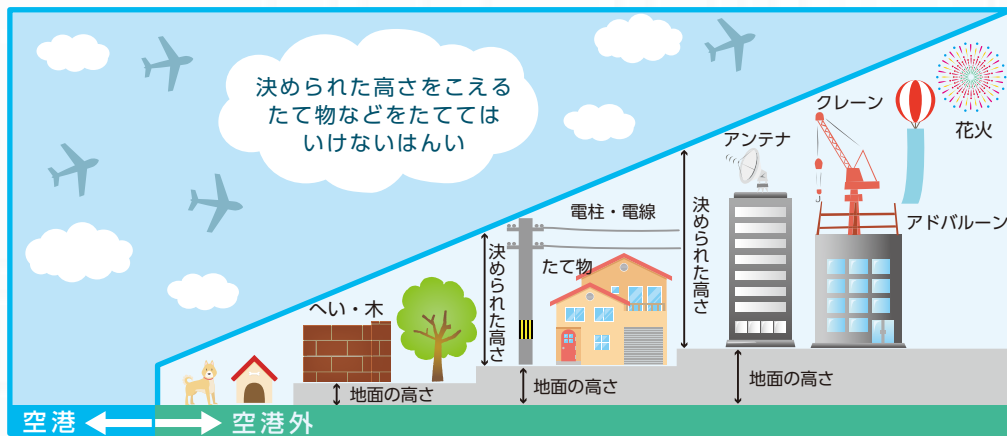
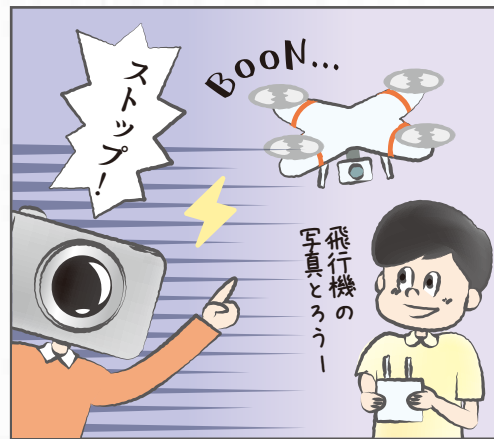


地いきとの ふれ合いを 大切に します



## うん えい イベント運営スタッフ

大阪国際空港のイベントやPRを行ったり、情報を発信したりしています。空港内のイベントだけでなく、空港周辺の自治体の イベントにも参加します。





# 住環境に対する取り組み

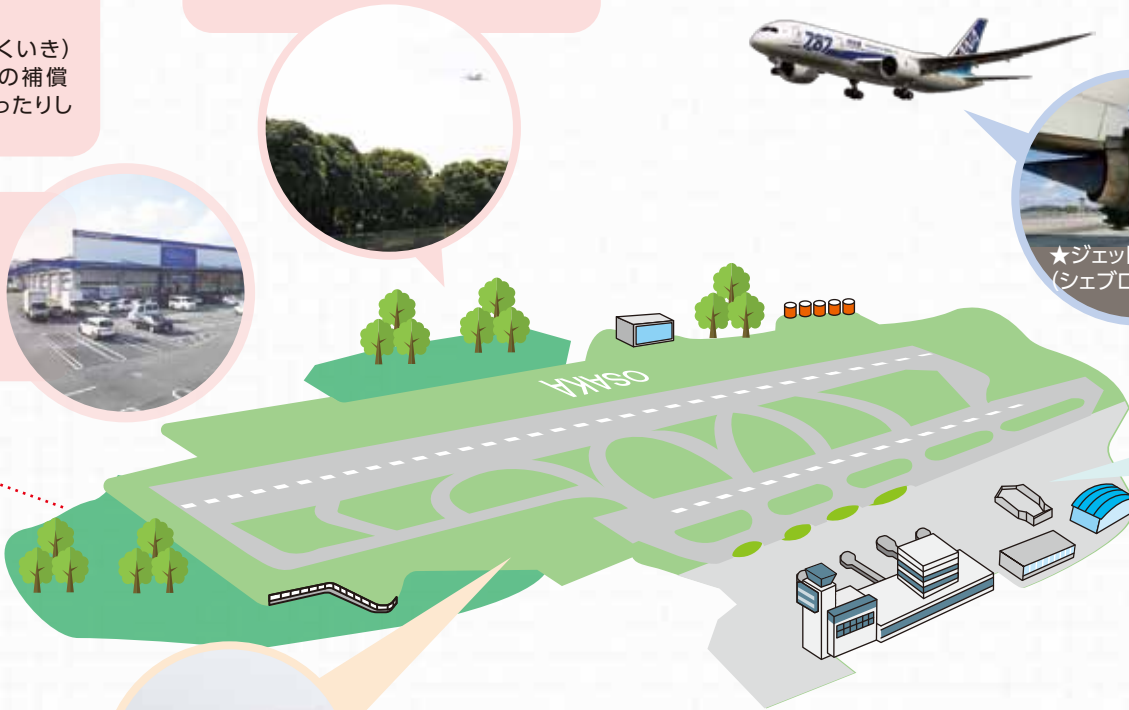


騒音対策区域(そうおんたいさくくいき)から引っ越しをしたい人に、建物の補償(ほしょう)をしたり土地を買い取ったりしているんだ。

伊丹スカイパーク、ふれあい緑地、エア・フロント・オアシス下河原などの緑地や公園をつくったよ。

買い取った土地には、そう音のえいきょうが少ないお店などのせつやちゅう車場などがつくられることもあるよ。

住宅や学校、病院などの助成を行っている区いきなどがあるよ。



# かん きょう 環境にやさしい空港をめざして

## 音の発生もおさえる 取り組み



★ジェット排出口 (シェブロンノズル)

ボーイング787は最新の低騒音機(ていそうおんき)なんだ。ジェット排出口(はいしゅつぐち)の形をギザギザにすることで、そう音をへらすこうかがあるよ。

## 外に音も広げないための取り組み



★大型ぼう音へき (エンジンテスト場)

飛行機のエンジン音が空港の外に広がらないようにぼう音へきをつくったよ。

## エコへの取り組み



空港内の緑地から年間約900tの刈草(かりくさ)が発生します。これまでは全てすてていましたが...



牛さんにプレゼント!



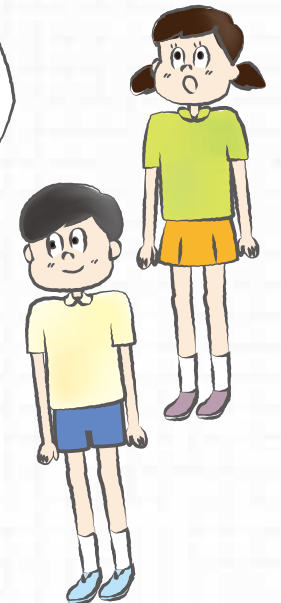
奈良公園のシカさんにもプレゼント!

平成24年「おおさか環境賞」大賞受賞!



お花や野菜にあげられるひりょうにもするよ

日本の空港で はじめて 実用化!



まだまだいっぱいあるけど今日は帰ろうか

空港のことがたくさんわかったね!

うん、なんだか夢に近づいた気がする!



## 大阪国際空港ターミナル改修プロジェクト

### 「Speedy & Smart 都市型先進空港ITM」

今般の改修プロジェクトは、大阪国際空港のターミナルビルが、大阪万博開幕を控えた1969年にオープンして以来の大規模な改修を行うものであり、2020年の東京オリンピック・パラリンピック開催に向け、国内外の多くのお客様に大阪国際空港をスピーディで快適・便利にご利用いただけるよう万全の態勢を整えるものです。



改修プロジェクトでは、ターミナルビルの安全・安心の強化、環境・地域との共生はもちろんのこと、出発・到着時のお客様の動線を抜本的に見直し、最新のITも積極的に取り入れ、スピーディでスムーズな移動を実現します。さらに、ターミナルビル内は快適・便利な空間とし、商業エリアも魅力あふれるものに全面リニューアルすることで、大阪国際

空港はスピーディでスマートな都市型先進空港に生まれ変わります。

大阪国際空港ターミナル改修プロジェクト「Speedy&Smart 都市型先進空港ITM」にご期待ください。

